

«Проблемы этногенеза убыхов. Свидетельства пребывания на северном склоне Кавказа»

***Кисленко Юлия Борисовна,
старший научный сотрудник Лабинского музея истории
и краеведения им. Ф.И. Моисеенко,
действительный член Лабинского отделения
Краснодарского регионального отделения РГО,
ученый секретарь
(г. Лабинск)***

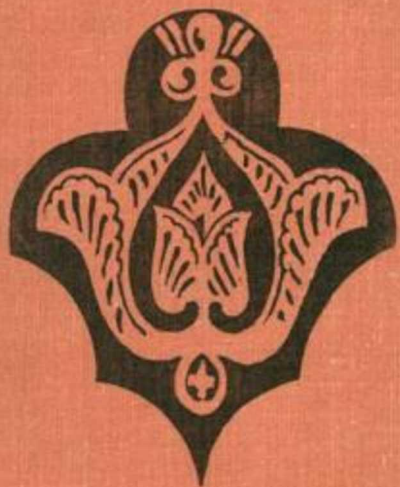
УБЫХИ и САДЗЫ





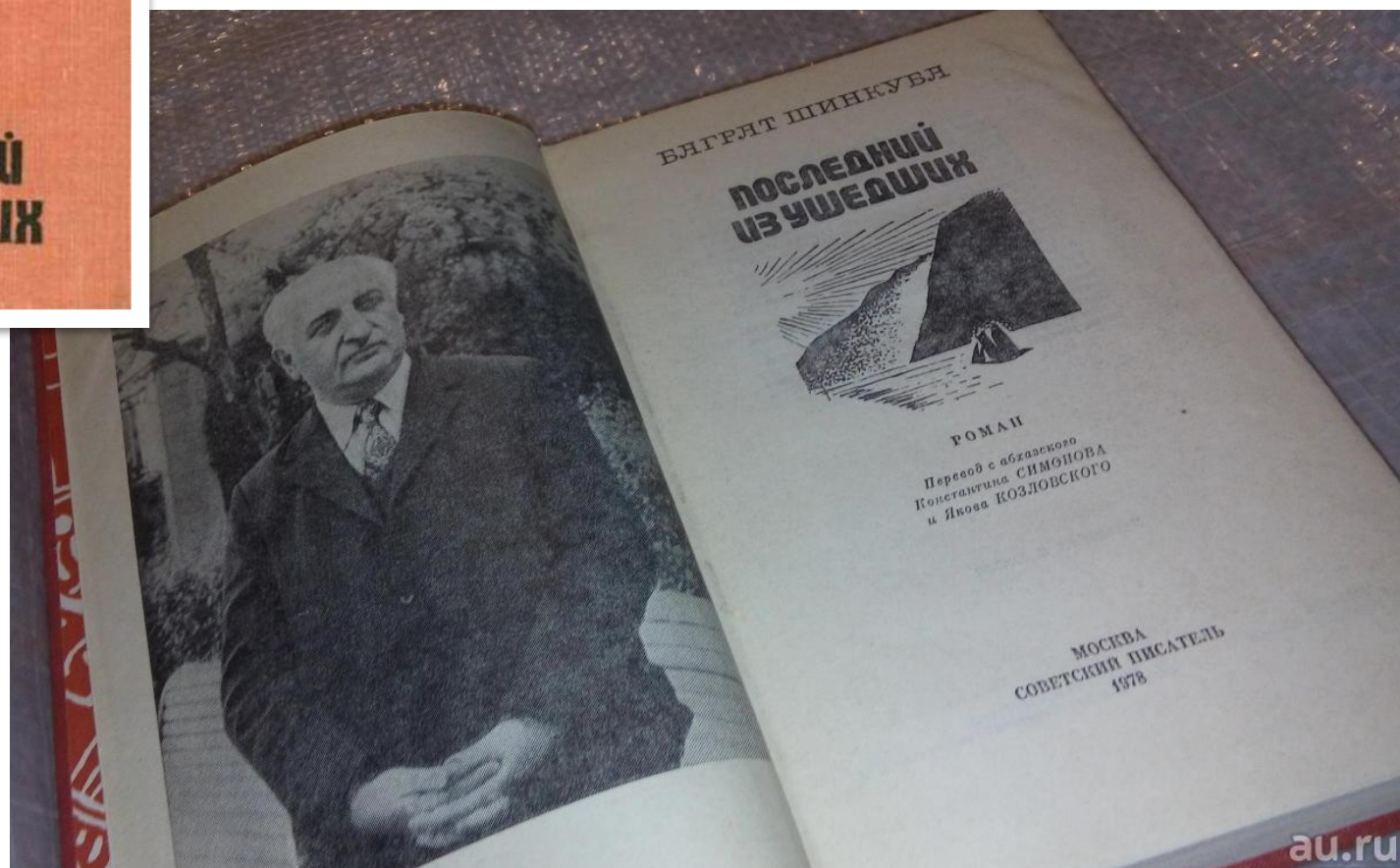
Тевфик Эсенч

БАГРАТ ШИНКУБА



ПОСЛЕДНИЙ
ИЗ УШЕДШИХ

Баграт Шинкуба «Последний из ушедших»





Собрание владетельных убыхов у священного дерева

REUNION OF PRINCES UBYKHES

Багиаџста — (Багиаџста), речка или ущелье БАГОВЫХ. Находятся рядом с долиной Чмитокуадж (Шмитокуаџ) за р. Шахе. (Содержит и абхазский притяжательный префикс «и»). В основе лежит название рода БАГ, в форме Багба распространенное во всех районах Абхазии, а в прошлом и в Садзене.

***ИНАЛ-ИПА Ш.Д. УБЫХИ Историко-этнографические очерки.
Сухум 2015 г***

μένην Πυξίτην) στάδιοι ξ', μίλια η'. Από δὲ Νήσιος ποταμοῦ εἰς Μασαιτικὴν ποταμὸν στάδιοι ς', μίλια ιβ'. Από δὲ Μασαιτικῶν ποταμοῦ εἰς Ἀχαιοῦντα ποταμὸν (ἐν ᾧ εἰσπλοῦς πορθμίοις) στάδιοι ξ', μίλια η'. Οὗτος ὁ ποταμὸς Ἀχαιοῦς (λέγεται Βάσις καὶ) διορίζει Ζιχούς καὶ Σάνιχας. Ζιχῶν δὲ βασιλεὺς Σταχέμφλας καὶ οὗτος τὴν βασιλείαν παρὰ σοῦ ἔχει.

57 (16). Από οὖν Ἀχαιοῦντος ποταμοῦ ἕως Ἀβάσκου ποταμοῦ Σάνιχες οἰκοῦσιν.

58 (17). Από δὲ Ἀχαιοῦντος ποταμοῦ εἰς Ἡράκλειον ἀκρωτήριο (τὸ νῦν λεγόμενον τὰ Ἐρημα) στάδιοι ρν', μίλια κ'. (Ἀπὸ δὲ Ἡρακλείου ἀκρωτηρίου ἐπ' ἄκραν, ἐν ἧ καὶ νῦν λέγεται τὰ Βαγαῖ κάστρον, στάδιοι ι', μίλια α', γ'). Ἀπὸ δὲ [ταύτης τῆς ἄκρας] ἐπ' ἄκραν ἐν ἧ σκέπη ἐστὶν ἀνέμου θρασκίου καὶ βορραῖ (ἐν ἧ νῦν λέγεται Λαιά) στάδιοι π', μίλια ι' ἢ ς'. Ἀπὸ δὲ Λαιᾶς εἰς τὴν λεγομένην Παλαιὰν Λαζικὴν (ἐν ἧ ἵδρῦται ἡ νῦν λεγομένη Νικοψις, ἧς πλησίον ποταμὸς ὁ νῦν λεγόμενος Ψάχαψις) στάδιοι ρκ', μίλια ις'. Ἀπὸ δὲ τῆς Παλαιᾶς Λαζικῆς εἰς τὴν Παλαιὰν Ἀχαιάν (ἐν ἧ καὶ ποταμὸς ὁ νῦν λεγόμενος Τόψιδας) στάδιοι ρν', μίλια κ'.

15

Отъ р. Нисіа до р. Масэтика 90 ст., 12 миль. Отъ р. Масэтика до р. Ахэунта (которая доступна для судовъ) 60 ст., 8 миль. Эта рѣка Ахэунтъ (называется Васій и) отдѣляетъ Зиховъ отъ Санниковъ. У Зиховъ царь Стахемфласъ; и онъ получилъ престолъ отъ тебя.

57. Итакъ отъ р. Ахэунта до р. Аваска живутъ Санихи.

58. Отъ р. Ахэунта до Ираклійскаго мыса (нынѣ называемаго Пустыннымъ) 150 ст., 20 миль. (Отъ Ираклійскаго мыса до мыса, на которомъ и теперь находится укрѣпленіе, называемое Вага, 10 ст., 1 1/3 м.). Отъ этого мыса до мыса, у котораго есть защита отъ вѣтра Θраскія и Борея (гдѣ нынѣ находится такъ называемая Лѣвая), 80 ст., 10 2/3 миль. Отъ Лѣвой до такъ называемой Старой Лазпки (въ которой находится такъ называемая нынѣ Никопсіа, близъ которой рѣка, нынѣ называемая Псахасіа) 120 ст., 16 миль. Отъ Старой Лазпки до Старой Ахэи (въ которой и рѣка, нынѣ называемая Топсида) 150 ст., 20 миль.

В.В.Латышев. 1890 г. Перипл безимянного автора V в.



Крепость Бага. Чемитоквадже (ВВС, Сочи)

г) Цандрипш, живут по берегу Черного моря от устья реки Бзыба до устья реки Хашупсе, во внутрь же края простираются до Ахчипсоу и Айбуга.

Общество Цандрипш составляет владение князей Цан и Цанбеев; часть Цандрипша и небольшое общество Хышха (в верховьях Хашупсе), принадлежащее князьям Анчабадзе, покорилося в 1840 году и выдало аманатов; но покорность эта ненадежна по влиянию на это общество беспокойных соседей – убыхов, которые в конце 1840 года разорили князей Цанбеевых за преданность их нашему Правительству.

д) Кечьба, владение князей Кечь, лежащее между рр. Мдзимта и Хашупса; и е) Аредба, владение князей Аред, находящееся между рр. Мдзимта и Хоста, на берегу Черного моря до границ убыхского общества Саше.

Два эти общества, как и вообще приморская Джигетская, расположены к покорности, но удерживаются страхом убыхов и ахчипсоу, покорение сего последнего повлекло бы за собою и покорность всех приморских обществ.

ё) Цвиджа и ж) Бага, между реками Хоста и Мдзимта и обществами Ахчипсоу и Аредба.

Два небольшие общества, не имеющие самостоятельности, потому что состоят из пришельцев и людей свободного состояния. Они находятся под сильным влиянием убыхов, а в особенности князей Берзековых.

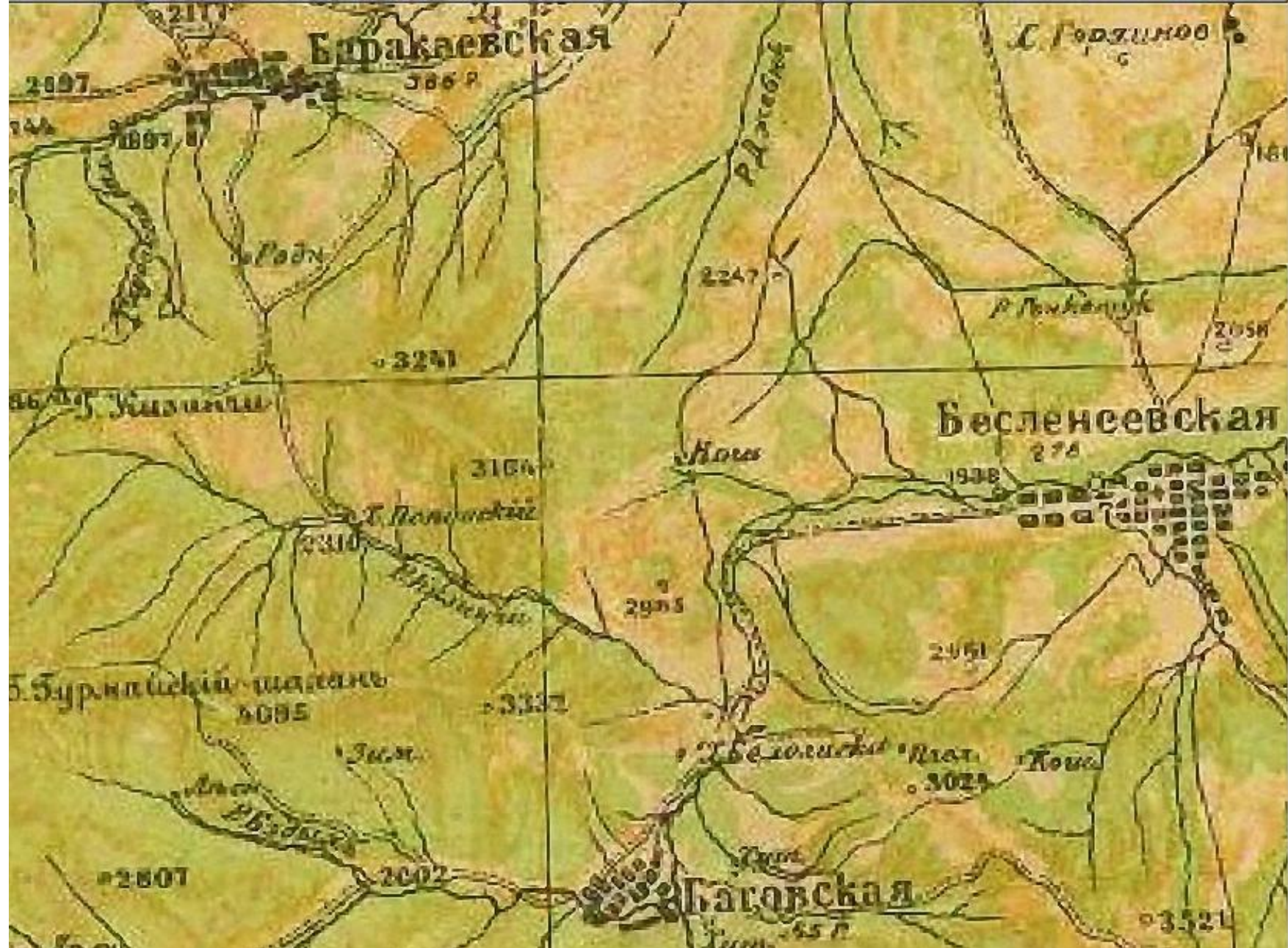
Кавказский календарь на 1858 год, Тифлис, 1857, с. 259, 272-275.

Источник: Материалы по истории Абхазии XVIII–XIX века (1762–1859). Сборник документальных материалов. Т. 2. Сухум, 2011. С. 252-254. Документ 294.

Кавказский календарь на 1858 год. Тифлис, 1857 г.



Панорама на станицу Баговскую (Мостовской район)



Ст. Баговская, Баракаевская, Бесленевская на карте 1930 г.

лений было разбросано в верховьях рек. К этому обществу более всего приложимы слова ген. Головина, что на Черноморском побережье «самое населенное место находится между Субаши (рекою Шахе. — Л.Л.) и Сочи» [6, т. IX, с. 234]. Из селений этого общества остались известными: по р. Хобзы начинавшиеся на некотором удалении от берега моря и тянувшиеся вверх по реке; в устье р. Лоо находилось большое (от 150 до 200 дворов) селение Лоупе или Баракаевское (Дзепш); по мнению Дю-

Пос. Лоо в Лазаревском районе г.Сочи носил также название БАРАКАЕВСКОЕ. Река рядом – Хобзы, ср. с рекой Ходзь. По-убыхски вода – «БЗЫ», по-абазински (садзски) – «ДЗЫ».

[главная](#) > [убыхский раздел](#) > Убыхские фамилии

Абаза

Агырб

Аджа

Апщыс

Ахъы

Багъ

Баракъат

Барзагъ – Берзег.

Бракъкыуы

Гаагъан

Губзаджъ

Гуьжу или Гуажу

Дачан

Дыжъы

Дыпшау

Джъарым

Дзыба

Жуьда

Зэйюсюа (Зайкыа)

Зайсуа – Зейф.

Иабжъын

Иакзак

Къасырбай

Къача

Къаджъа – возможно Кунджа.

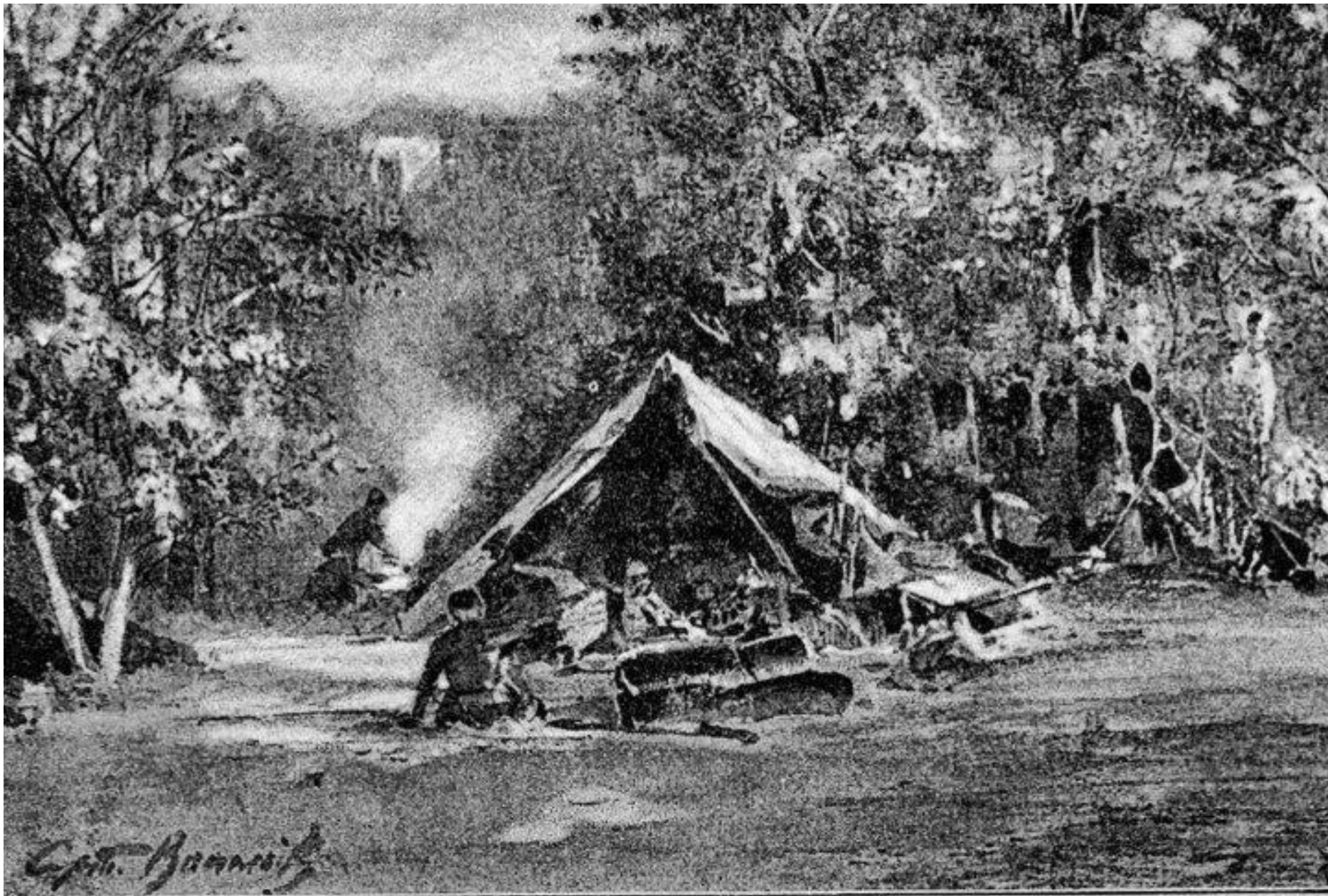
Къадзба

Къыкы

Къаца

Къач

Убыхские фамилии по Тевфику Эсенчу



Бабук-аул
(Сочи, долина р.Шахе)

Бабуковъ ауль.



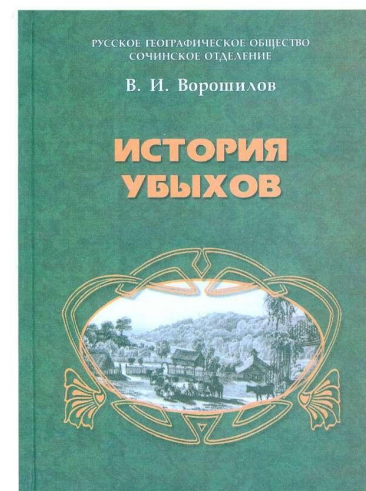
Хребет Бабук (Мостовской р-н)

Из всех убыхских предводителей (старшин) наиболее влиятельными к концу Кавказской войны были три представителя дворянского рода Берзеков; Хаджи Керантух Догомуков, Хаджи Алим-Гирей Бабуков и Эльбуз-бек Хапакх, а также представитель дворянского рода Дзиаш, Исмаил Баракай.

Хаджи Керантух, имея непосредственное влияние на горных убыхов долин рек Сочи, Псахе и Дагомыс, одновременно стоял во главе всех убыхских войск, а при совместных выступлениях убыхов, шапсугов и абадзехов возглавлял часто и союзные войска. Хаджи Бабуков возглавлял горные убыхские общества в верхнем течении густонаселенной долины реки Шахе. Эльбуз Хапакх был наиболее опытным и влиятельным старшиной субашинского общества низовьев Шахе и окрестных мелких долин. Исмаил Баракай имел большое влияние на наиболее населенное убыхское общество Вардане. В молодости он служил в Турецкой армии, имел в Турции много родственников. Это он возглавлял посольство убыхского меджлиса в Лондон в 1861 г., а в 1863 году привез в Убыхию группу европейских авантюристов, нарезные орудия и много военного снаряжения.

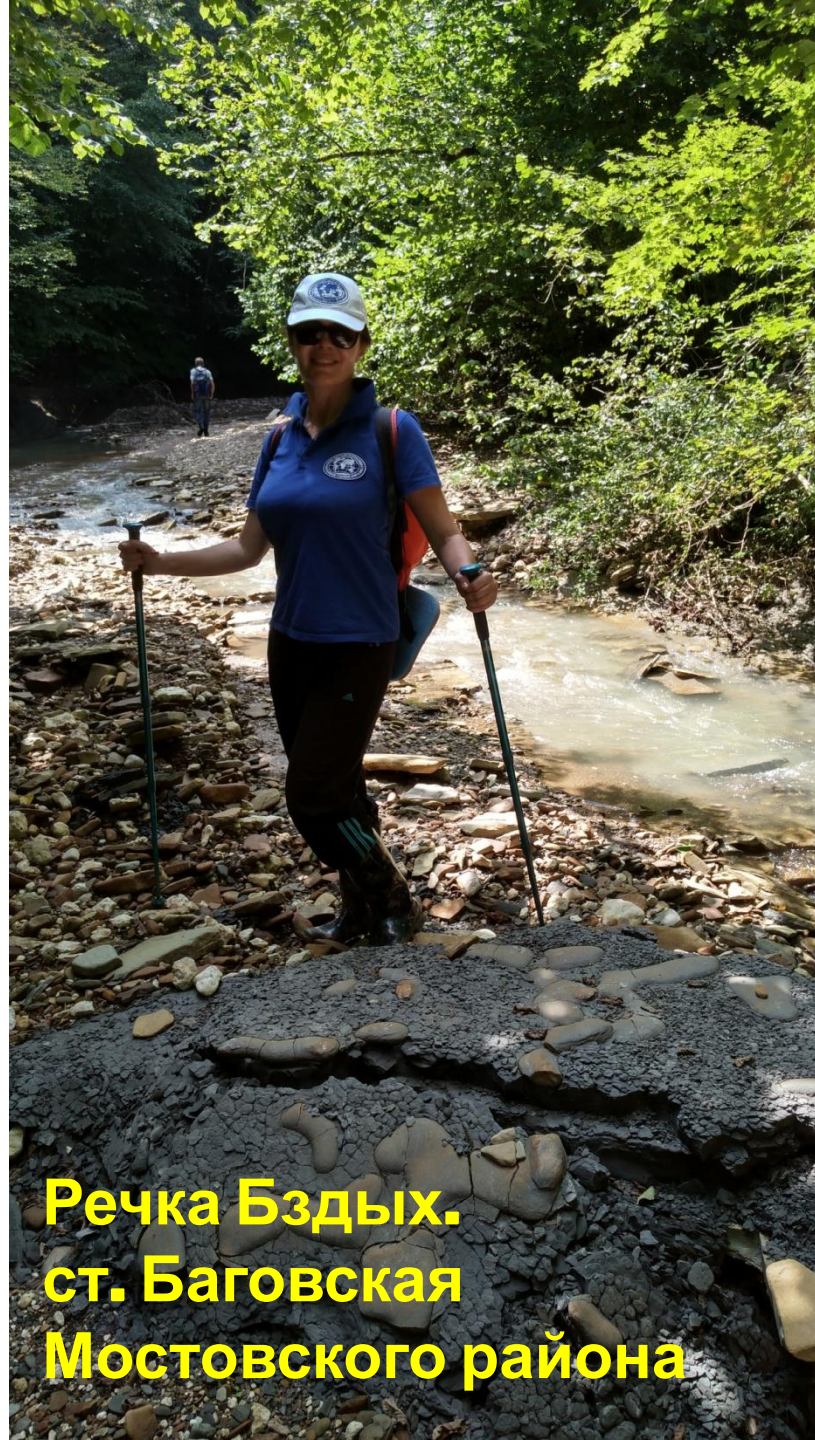
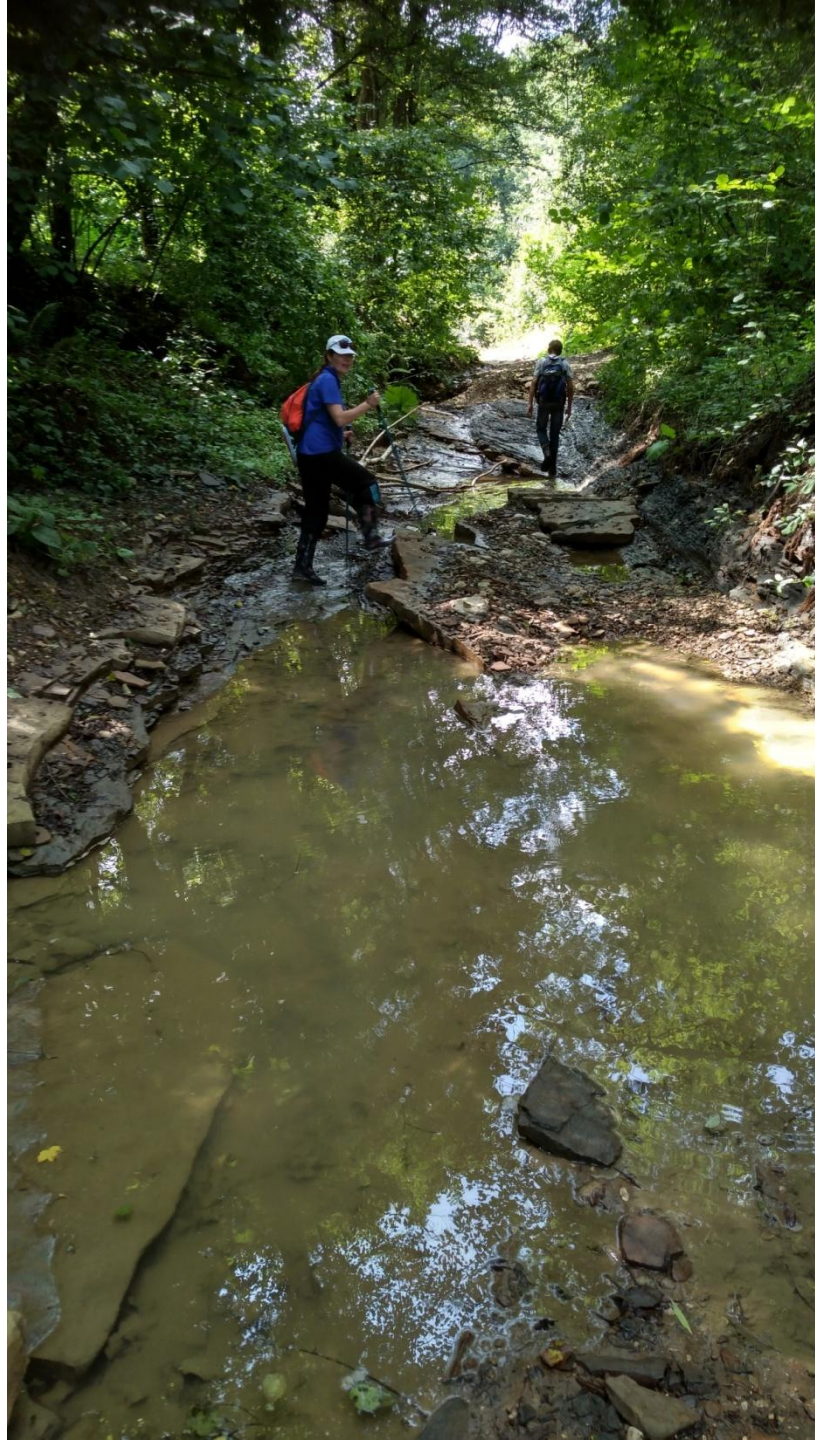
Предводитель смешанного убыхско-джигетского населения сочинского побережья, Али-Ахмет Аубла в течение всей Кавказской войны стоял на капитулянтских позициях, почти не участвуя в движении сопротивления, а в последние годы войны даже тайно информировал русское военное командование о намечавшихся выступлениях убыхов.

ИСТОРИЯ УБЫХОВ В. И. Ворошилов





**Хаджи Керантух
Догомуков
Берзек**



**Речка Бздых.
ст. Баговская
Мостовского района**

**Дзишский (Азишский) перевал.
Перевал является водоразделом двух рек:
Бзыхи и Курджипс.
Впереди – плато Лагонаки.**





Перевал Белореченский и гора Фишт

«Близ ст. Даховской, в треугольнике, образуемом линиями, соединяющую эту станицу с селениями Темный лес и Хамишки, расположено чудное альпийское плоскогорье Лаганаки; на нем все белореченские абадзехи летом пасли свой скот. Даже жители бассейна р. Шахе пригоняли сюда свой скот по тропам, идущим на Белореченский перевал, через Бабуки (так называется «Дорога генерала Геймана»).

А. Н. Дьячков-Тарасов. Абадзехи (Историко-этнографический очерк). Записки Кавказского отдела Русского географического общества, Книга 22. Выпуск 4. Тифлис – 1902

ПЛАТО ЛАГОНАКИ... Для путников проходящих через Белореченский перевал со стороны верховий р.Шахе, моря или юга оно находится к северу и ниже... В абазинском языке мы нашли следующее:

ЛАГЪЪЫ передает понятие "север". Этимологизируется как - "нижерасположенная местность".

Сравним: Лагъь К1авк1аз - "Северный Кавказ".

Гора Бзыш и Псеашха





САМУСН ager – род Хамыш на карте созданной по материалам императора Византии Константина Багрянородного



С. Хамышки (Адыгея). Дольмен

«По местным преданиям, писанным мною со слов известного всем в Кубанской области бжедужского князя Кемгуя Ахеджагова, преклонных лет старца, живущего на покое в Бжедуг-хабле, племя бжедухов, абхазского происхождения, перешло на северный склон под предводительством князя Хамысша; а раньше оно обитало в ущельях бассейна реки Бзыби (Р. Бзыбь впадает в Черное море близ Пицунды). Поселилось оно в долине верхнего течения р. Белой, построило большой аул, названный в честь князя — Хамысши (русские переделали в Хамышки; когда то здесь было русское укрепление, ныне небольшое селение).... В верховьях Белой в Хамысши (укрепление Хамышки) жили сначала абадзехи, затем к ним в большом числе переселились убыхи.»

А. Н. Дьячков-Тарасов. Абадзехи (Историко-этнографический очерк). Записки Кавказского отдела Русского географического общества, Книга 22. Выпуск 4. Тифлис – 1902



Речка Гурмай, ст. Баговская, Мостовской р-он



Пос. Мезмай, Апшеронский р-он



Мамайка (Сочи), р. Псахе



Плоды дикой яблони. По-убыхски (как и по-адыгски) ма (май) - это яблоня



blogshok@ya.ru / shok-darvina.lj.ru

река Шахе в районе аула Кичмай (Сочи)

отыскивать его среди снѣга нечего было и думать. После новаго долгаго лазанья въ гору добрались до скалистой части Чубы къ виднымъ издалека желтымъ осыпямъ, идущимъ отъ мѣсторожденія желѣзной руды, известной подъ названіемъ бураго желѣзняка. Болѣе чѣмъ на сто сажень вдоль скаль по контуру горы, на видимой глазу мѣстности, тянется выполненная рудою трещина до одной сажени толщиною, почти вертикальная, въ известнякахъ, составляющихъ гору. По многимъ даннымъ можно полагать, что такихъ жилъ на Чубѣ не одна, а нѣсколько. Говорятъ, что горцы получали желѣзо для своего употребленія только изъ этой руды, не покупая его ни отъ русскихъ, ни отъ турокъ; желѣзо выходило хорошаго качества. Лѣтній осмотръ другихъ мѣсторожденій, о которыхъ выше упомянуто, покажетъ, на сколько возможно развитіе горной дѣятельности на этихъ высокихъ

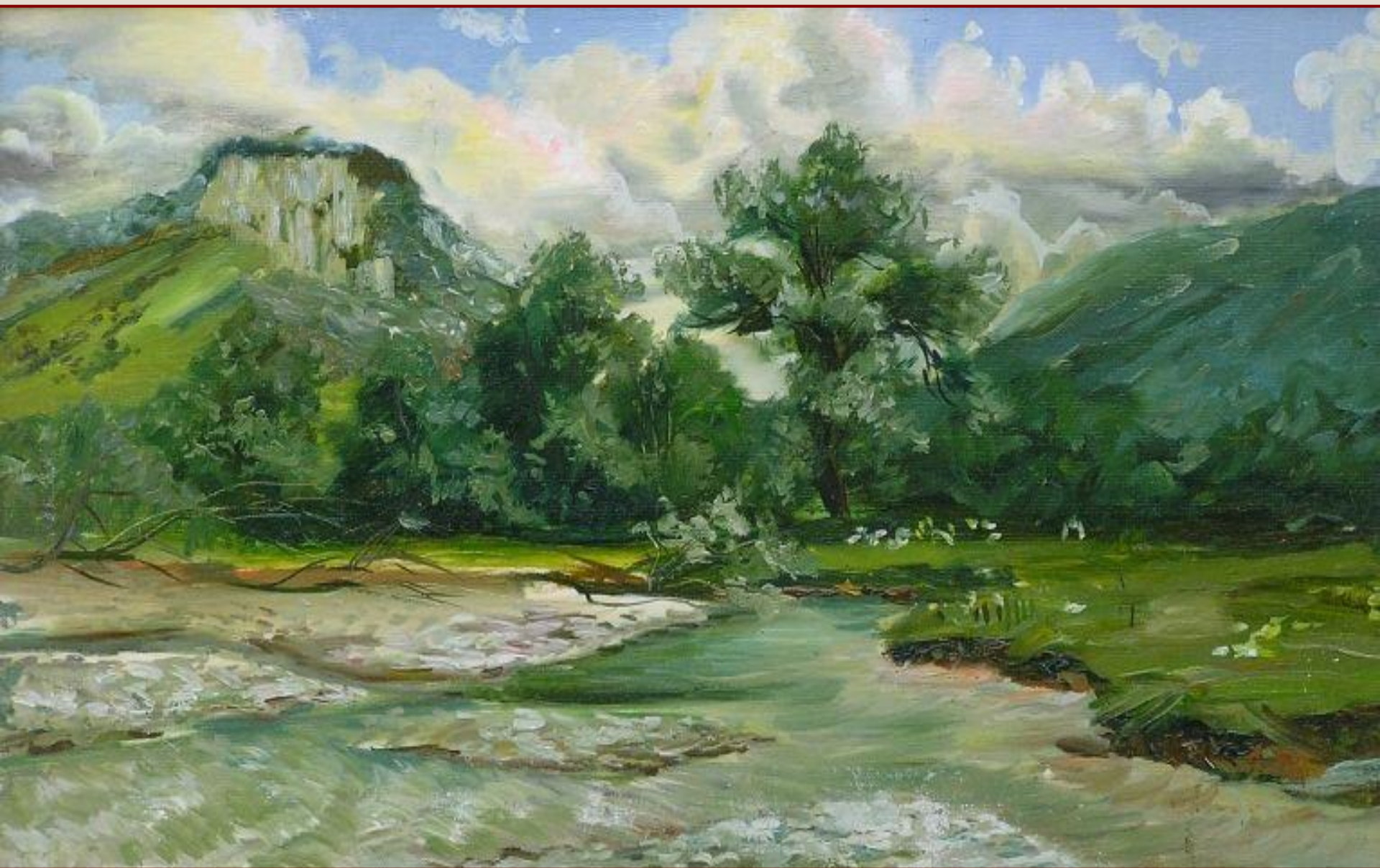
**Цитата из статьи в «Горном журнале» 1897 г.
о поисках железной руды в верховьях р.Шахе**



**Крица – полуфабрикат металлургии железа. Сочи.
Аналоги найдены в камере дольмена Хамышек**

Во время осмотра южного склона доходили слухи о мѣс-
торожденіяхъ желѣза, серебра и свинца; стало извѣстно су-
ществованіе остатковъ печей близъ р. Аше, въ которыхъ,
по словамъ горцевъ, получалось желѣзо; на подъемѣ отъ
Бабунова аула на р. Шахъ къ перевалу Шатлибъ найдены
шлаки и тутъ же куски кварца съ мѣдной рудой. Нѣкото-
рыя показанія горцевъ на вопросы, откуда добывались ру-

**Информация о металлургических печах в бассейне
Р. Аше (Сочи) из «Горного журнала» 1897 г.**



Река Ходзь. Картина художника Кучеренко А.Г. 2003 г.



Священное дерево и священная корова

**Священная роща.
Урочище Большая поляна,
ст. Баговская**





**Священная роща. Урочище Большая поляна, ст. Баговская.
Самая ранняя надпись на дереве датируется 1919 годом**



**Плиточный дольмен в священной роще.
Урочище Большая поляна. Ст. Баговская**



Перевальные дороги на карте 1915-года

Достаточно замечательно, что до сих пор род Баг, давший название крепости Бага (Чемитоквадже, Сочи), упоминающийся в источниках V века и род Хамыш (Сочи), упоминающийся в источниках со времён Константина Багрянородного, также присутствуют в топонимике северного склона Кавказского хребта. Надо заметить, что убыхо-садская топонимика на северном склоне так или иначе тяготеет к предгорьям. В этом случае достаточно легко предположить причины присутствия топонимических артефактов. Если они на южном склоне есть с византийской эпохи, то вполне вероятно, эти рода как раз участвовали в обеспечении функционирования Даринского ответвления Шелкового пути, выполняя охранные и иные функции. И здесь теперь даже не выглядит странным упоминание Л.Я. Люлье: *«По ученым исследованиям графа Потоцкого и по топографическому положению Убыхов не будут ли это остатки древних Алан (Ass u lass) средних времен?... Замечательно, что поныне существует у Убыхов одно племя (dan), носящее имя Аланъ.. »*



Тевфик Эсенч

**«Исход убыхов»
(запись Дюмезиля)**

