

# Геральдика Российской империи XVIII – XX вв



Подготовил студент 3 курса истории Алексеев Артём

К 1914 году Российская империя делилась на 78 губерний, 21 область и 2 самостоятельных округа, где расположен 931 город. Часть губерний и областей была объединена в генерал-губернаторство (Киевское, Сибирское и т.д).

В состав Европейской России входил 51 регион: 50 губерний (Архангельская, Астраханская, Бессарабская) и область войска Донского.

На территории Европейской России имелись генерал-губернаторства: Московское (город Москва и Московская губерния)

Города Санкт-Петербург, Москва, Севастополь, Керчь (Керчь-Еникальское), Одесса, Николаев, Ростов-на-Дону, Баку, а с июня 1914 года и Ялта управлялись градоначальствами.



Административно-территориальное деление Российской империи к 1914 году.

# ГЕРБЫ ГУБЕРНИЙ и ОБЛАСТЕЙ. I.

№ 42.



Геогр. статист. карманный атлас России.

Издание А. Ф. Маркса в С. Петербурге.

Гравир. печат. в картогр. арт. зав. А. Ф. Маркса.

Гербы губерний и областей Российской империи, Статистический атлас России А. Ф. Маркса, приложения 42-44, Санкт-Петербург, 1907 год.

# ГЕРБЫ ГУБЕРНИЙ и ОБЛАСТЕЙ. II.

№ 43.



Ломжинской губ.



Люблинской губ.



Минской губ.



Могилевской губ.



Московской губ.



Нижегородской губ.



Новгородской губ.



Нижегородской губ.



Влодецкой губ.



Оренбургской губ.



Орловской губ.



Пензенской губ.



Пермской губ.



Петраковской губ.



Плоцкой губ.



Подольской губ.



Полтавской губ.



Псковской губ.



Радомской губ.



Рязанской губ.



Самарской губ.



Санкт-Михайловской губ.



Санкт-Петербургской губ.



Саратовской губ.



Симбирской губ.



Смоленской губ.



Ставропольской губ.



Сувальской губ.



Сыдзецкой губ.



Тавастгуской губ.



Таврической губ.



Тамбовской губ.



Тверской губ.



Тифлисской губ.



Тобольской губ.

Геогр. статист. карманный атласъ Россіи.

Издание А.Ф.Маркса въ С.Петербургѣ.

Травл. печат. въ картогр. арт. зав. А.Ф.Маркса.

# ГЕРБЫ ГУБЕРНИЙ и ОБЛАСТЕЙ. III.

№44.



Тамбовской губ.



Тульской губ.



Улеборгской губ.



Уфимской губ.



Харьковской губ.



Херсонской губ.



Черниговской губ.



Черноморской губ.



Зрянской губ.



Эстляндской губ.



Ярославской губ.



Акмолинской обл.



Амурской обл.



Батумской обл.



Дагестанской обл.



Донской обл.



Забайкальский обл.



Закаспийской обл.



Карской обл.



Кубанской обл.



Приморской обл.



Самаркандской обл.



Семипалатинской обл.



Семиреченской обл.



Сыр-Дарьинской обл.



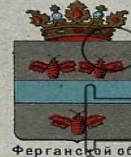
Терской обл.



Тургайской обл.



Уральской обл.



Ферганской обл.



Якутской обл.



Двусторонняя красновосковая печать Великого князя Московского Ивана III 1497



Двуглавый орёл (без всадника на груди) в "Титулярнике" 1672 г. именовался гербом "Московским"





Граф Франц Матвеевич Санти (1683 -1758)

Геральдист из Пьемонта, заложивший  
основы русской геральдики. Обер-  
церемониймейстер, действительный тайный  
советник.



Российский герб в 1730 г.

*Russisch Kaiserliches Wappen*



1791

Рисунок российского герба в 1791 г



Герб Российской империи при императоре Павле I (1796)



Проект большого государственного герба, 1800 г.



Большой государственный герб. 1856 г

§ 1. Российский Государственный герб есть в золотом щите черный двоеглавый орел. На главах его Императорския короны; над ними третья такая ж, в большем виде, корона с двумя развевающимися концами ленты голубаго цвета. В когтях правой ноги орла золотой Императорский скипетр; в когтях левой золотая держава.

На груди орла герб Московский: в червленом с золотыми краями щите Святой Великомученик и Победоносец Георгий в серебряном вооружении и лазуревой приволоке (мантии), на серебряном, покрытом багряною тканью с золотою бахрамою, коне, поражающий золотаго, с зелеными крыльями, дракона, золотым, с осьмиконечным крестом на верху, копьем. Главный щит (с гербом государственным) увенчан шлемом Святаго Великаго Князя Александра Невскаго. Намет золотой и черный. Вокруг щита цепь ордена Святаго Апостола Андрея Первозваннаго; по сторонам изображения Святых Архистратига Михаила и Архангела Гавриила. Сень золотая, подложенная горностаем и усеянная Российскими двоеглавыми орлами; на ней червленая надпись: С Нами Бог! Над сению Императорская корона и государственная хоругвь, с осьмиконечным на древке оной крестом. Ткань государственной хоругви золотая; на ней изображение средняго государственнаго герба (см. § 5), только без окружающих оный девяти щитов с гербами Царств и Великих Княжеств и Родовым Его Императорскаго Величества гербом.

§ 2. Вокруг главного щита, щиты с гербами Царств и нижеозначенных Великих Княжеств:

I. Герб Царства Казанскаго: в серебряном щите черный коронованный дракон; крылья и хвост червленые, клюв и когти золотые, язык червленый.

II. Герб Царства Астраханскаго: в лазуревом щите золотая, подобная Королевской, корона, с пятью дугами и зеленою подкладкою; под нею серебряный восточный меч, с золотою рукоятью, острым концом вправо.

III. Герб Царства Польскаго: в червленом щите серебряный коронованный орел; клюв его и когти золотые.

IV. Герб Царства Сибирскаго: в горностаевом щите два черные соболя, стоящие на задних лапах и поддерживающие передними, одной золотую пятизубцовую корону, другою червленый лежащий лук и две крестообразно, остриями вниз, поставленные стрелы.

V. Герб Царства Херсониса Таврическаго: в золотом поле черный Византийский, увенчанный двумя золотыми коронами, орел, с золотыми клювами и когтями, и червлеными языками; на груди, в лазуревом, с золотыми краями, щите, золотой осьмиконечный крест.



VI. Герб Царства Грузинскаго: щит четверочастный, с особою внизу оконечностию и малым в середине щитом. В среднем малом щите герб Грузии: в золотом поле Святой Великомученик и Победоносец Георгий, в лазуревом вооружении, с золотым на груди крестом, в червленой приволоке, сидящий на черном коне, покрытом багряницею с золотою бахрамою, и поражающий червленым копьем зеленаго, с черными крылами и червлеными глазами и языком, дракона. В первой из четырех частей щита герб Иверии: в червленом поле серебряный скачущий конь; в углах, верхнем левом и нижнем правом, серебряныя осьмиугольныя звезды. Во второй части герб Карталинии: в золотом поле зеленая огнедышущая гора, пронзенная крестообразно двумя черными стрелами, остриями вверх. В третьей части герб Кабардинския земли: в лазуревом поле, на двух серебряных, крестообразно, остриями вверх, положенных стрелах, малый золотой щит с червленым обращенным вправо полумесяцем; в трех первых четвертях серебряныя шестиугольныя звезды. В четвертой части герб Армении: в золотом поле червленый коронованный лев. В особой внизу щита оконечности герб Черкасских и Горских Князей: в золотом поле скачущий на черном коне Черкес, в серебряном вооружении, червленой одежде и черной из меха приволоке, с черным копьем на правом плече.

VIII. Герб Великаго Княжества Финляндскаго: в червленом усеянном серебряными розами, щите, золотой коронованный лев, держащий в правой лапе меч прямой, а в левой меч выгнутый, на который опирается заднею правою лапою.

Все сии щиты увенчаны принадлежащими им коронами.

Внизу главнаго щита (с гербом государственным) Родовой Его Императорскаго Величества герб. Щит разсеченный. В правой половине щита герб рода Романовых: в серебряном поле червленый гриф, держащий золотые меч и тарч (щит с отверстием в середине), увенчанный малым орлом; на черной кайме восемь оторванных львиных голов, четыре золотыя и четыре серебряныя. В левой половине герб Шлезвиг-Голстинский: щит четверочастный с особою внизу оконечностию и малым на средине щитом; в первой части герб Норвежский: в червленом поле золотой коронованный лев с серебряною галлебардою; во второй герб Шлезвигский: в золотом поле два лазуревые леопардные-льва; в третьей герб Голстинский: в червленом поле пересеченный малый щит, серебряный и червленый; вокруг онаго серебряный, разрезанный на три части, лист крапивы и три серебряные гвоздя с концами к углам щита; в четвертой части герб Стормарнский: в червленом поле серебряный лебедь с черными лапами и золотою на шее короною; в особой внизу щита оконечности герб Дитмарсенский: в червленом поле золотой, с поднятым мечем всадник, на серебряном коне, покрытом черною тканью; средний малый щит также разсеченный: в правой онаго половине герб Ольденбургский, на золотом поле два червленых пояса; в левой герб Дельменгорстский, в лазуревом поле золотой, с острым внизу концем, крест. Сей малый щит увенчан Велико-Герцогскою короною, а главный Королевскою.

§ 3. Над сению главнаго (с государственным гербом) щита шесть щитов: ... (далее идет подробное описание территориальных гербов)



Средний государственный герб. 1856 г



Малый государственный герб. 1856 г

§ 7. Малый государственный герб сходствует с средним (§ 5), но без Императорской сени, без изображений Святых Архистратига Михаила и Архангела Гавриила, и без Родоваго герба Его Императорскаго Величества; цепь ордена Святаго Апостола Андрея Первозваннаго помещается на груди орла вокруг щита с гербом Московским, а гербы Царств и Великих Княжеств (§ 2) на крыльях орла следующим образом: на правом крыле, в первом месте, герб Царства Казанскаго; на левом, в первом месте, герб Царства Астраханскаго; на правом крыле во втором месте, герб Царства Польскаго; на левом, во втором месте, герб Царства Сибирскаго; на правом крыле, в третьем месте, герб Царства Херсониса Таврическаго; на левом, в третьем месте, герб Царства Грузинскаго; на правом крыле, в четвертом месте, соединенные гербы Великих Княжеств Киевскаго, Владимирскаго и Новгородскаго; на левом, в четвертом месте, герб Великаго Княжества Финляндскаго



Большой государственный герб. 1882 г

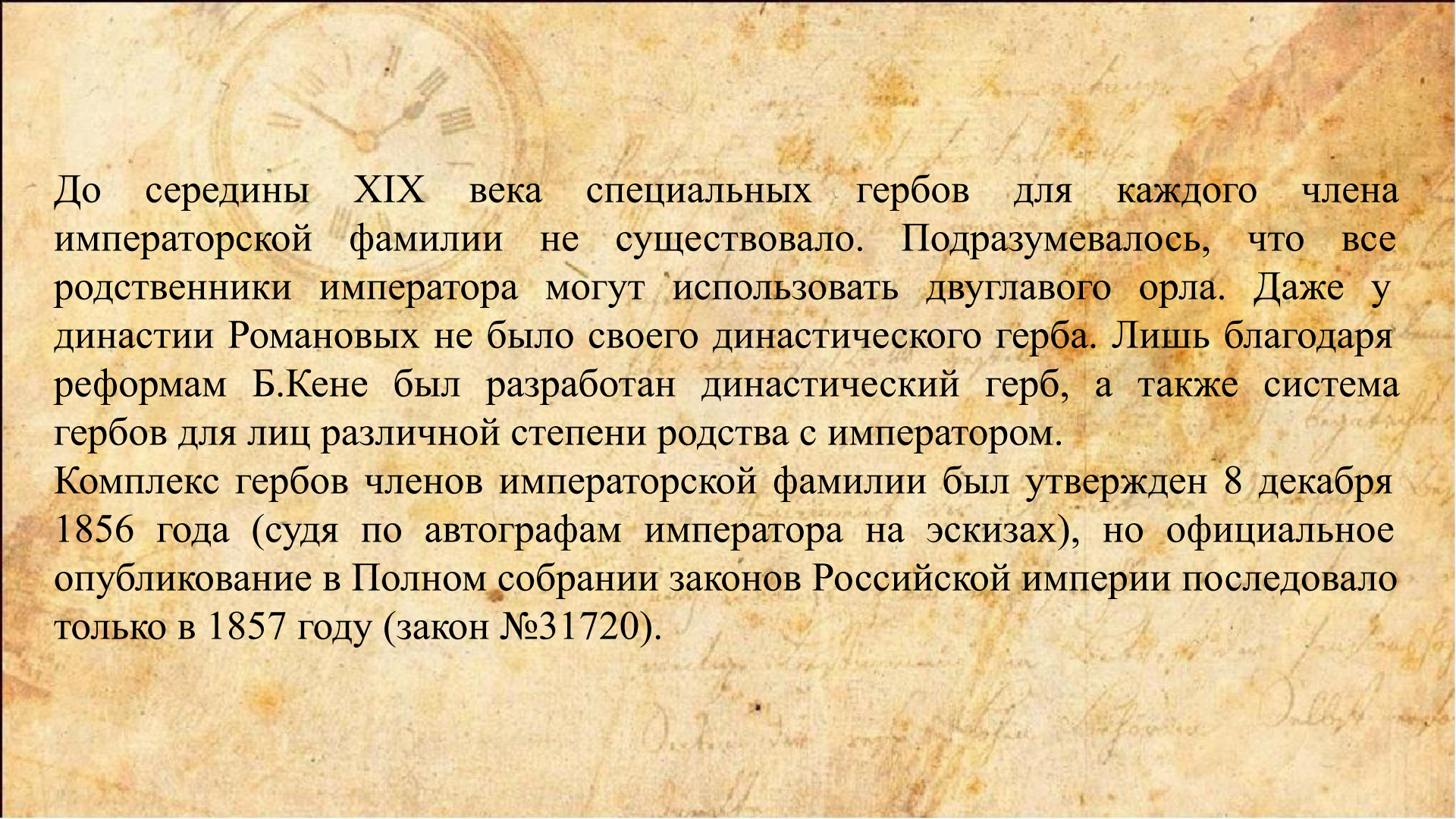


Средний государственный герб. 1883 г



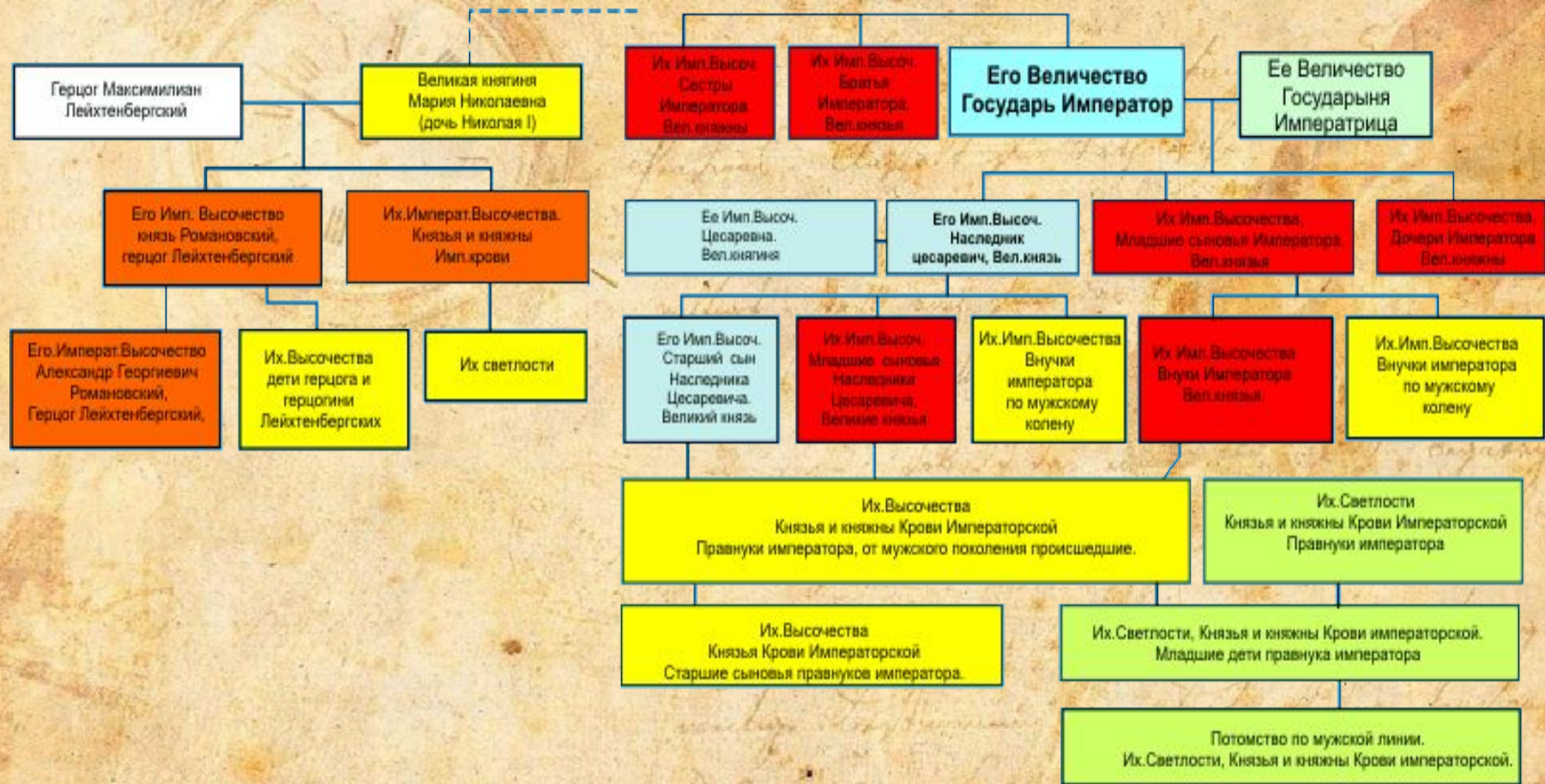
Малый государственный герб. 1883 г





До середины XIX века специальных гербов для каждого члена императорской фамилии не существовало. Подразумевалось, что все родственники императора могут использовать двуглавого орла. Даже у династии Романовых не было своего династического герба. Лишь благодаря реформам Б.Кене был разработан династический герб, а также система гербов для лиц различной степени родства с императором.

Комплекс гербов членов императорской фамилии был утвержден 8 декабря 1856 года (судя по автографам императора на эскизах), но официальное опубликование в Полном собрании законов Российской империи последовало только в 1857 году (закон №31720).




§ 1. Личный герб Его Императорского Величества есть тот же, как малый герб Государственный (прил. I, § 7), в щите, увенчанном шлемом Святого Великого Князя Александра Невского, с наметом, описанным в первом параграфе приложения I. Нашлемник, под Императорскою короною, есть возникающий двоголавый Российский орел"





На рисунке представлен Большой герб наследника цесаревича и великого князя Алексея Николаевича. Герб утвержден 10 мая 1905 года



ПСЗ. т. XXXII, №31720: "§ 7. Большой герб Их Императорских Высочеств такой же, как и герб Их Императорских Высочеств, младших сыновей Государя Императора (§ 5), но щитодержателями оного золотые единороги, с червлеными глазами и языками.

§ 8. Их малый герб есть тот же (§ 6), но возникающий на шлеме двоеглавый Российский орел не имеет на крыльях гербов Царств и Великих Княжеств".

На подлинном Седьмимесяч  
Его Императорскаго Высочества  
рукою напечатано, Императоромъ.  
11 Августа 1912 года.



Малый гербъ  
Его Императорскаго Высочества  
Великаго Князя  
Петра Николаевича.

Герб великого князя Петра Николаевича, утв. 11 августа 1912 года.

ПСЗ. т. XXXII, №31720: "§ 17. Большой герб Их Величеств, Императриц, есть тот же, как средний Российский Государственный герб (прил. I, § 5), с тою лишь разницею, что окружающие главный щит гербы помещаются вместе с ним на одном щите и в середине оного, над малым щитом, венец Мономаха. К сему гербу, на том же или другом щите, присоединяется родовой герб Императрицы. Над щитом или щитами, вместо шлема, малая Императорская корона. Вокруг герба знаки орденов Святого Апостола Андрея Первозванного и Святой Великомученицы Екатерины".

"§ 18. Малый герб Их Величеств есть тот же, как и малый Российский Государственный герб (прил. I, § 7), соединенный с родовым гербом Императрицы; щит увенчан Императорскою короною и украшен знаками орденов Святого Апостола Андрея Первозванного и Святой Великомученицы Екатерины".

Вариант -на груди орла помещались два щитка - российский и родовой императрицы; оба под императорской короной). Щитки украшали ленты и знаки орденов Андрея Первозванного и Святой Великомученицы Екатерины.



Большой герб  
Е. И. В. Императрицы Марии Александровны.

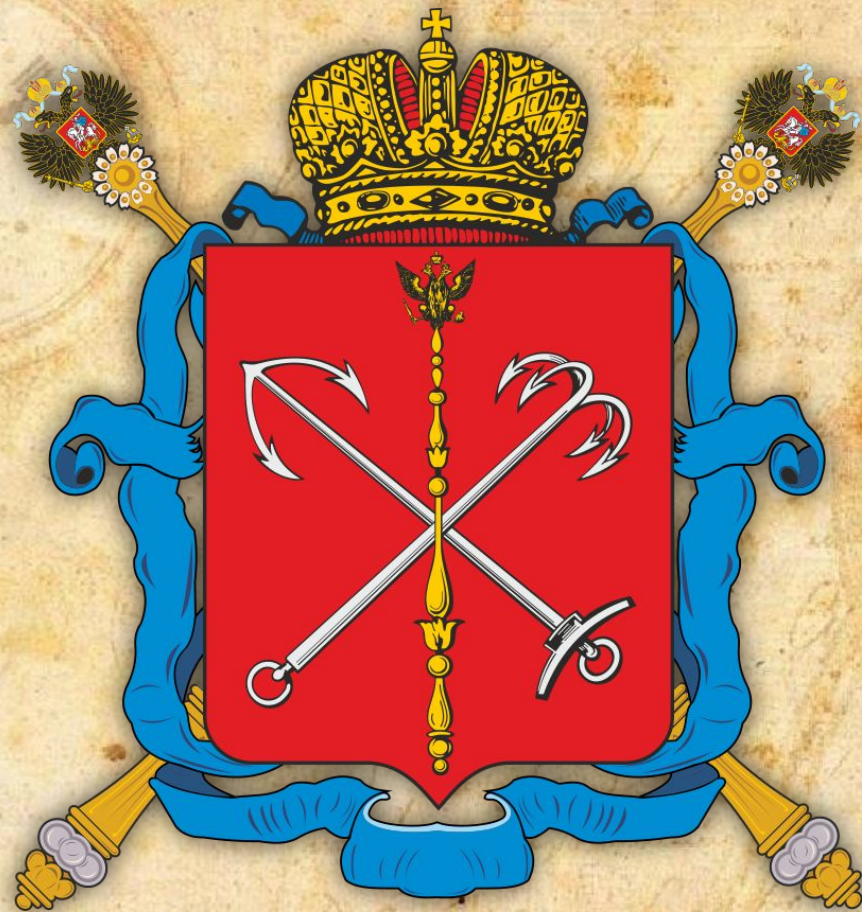


Герб Государыни Императрицы Марии Александровны, супруги Александра II. И большой и малый гербы Императрицы Марии Александровны приведены в ПСЗ РИ (№31720, 1857 г.)





Герб Санкт-Петербурга с 1730 по 1856 год



Герб Санкт-Петербурга с 1856 – 1917 гг.



Герб Москвы с 1857 – 1917 гг.



Герб Новороссийска 1914 – 1917



## ГЕРБ РОДА АЛЕКСЕЕВЫХ

(потомство жалованных поместьями в 1654 и других годах)

Герб рода Алексеевых внесен в Часть 4 Общего гербовника дворянских родов Всероссийской империи, стр. 109



Фёдор Яковлевич Алексеев (1753, Санкт-Петербург — 11 (23) ноября 1824, Санкт-Петербург) — русский живописец, один из основоположников русского городского пейзажа. Современники называли его «русским Каналетто». Крупнейший мастер русской ведуты.



Красная площадь в Москве (картина Алексеева) (1801)

# СПИСОК ИСПОЛЬЗОВАННЫХ ИСТОЧНИКОВ

1) <http://www.heraldicum.ru/russia>

2) <https://gerbovnik.ru/>

3) В. К. Лукомский и барон Н. А. Типольт  
Русская геральдика Руководство к  
составлению и описанию гербов Москва  
1996