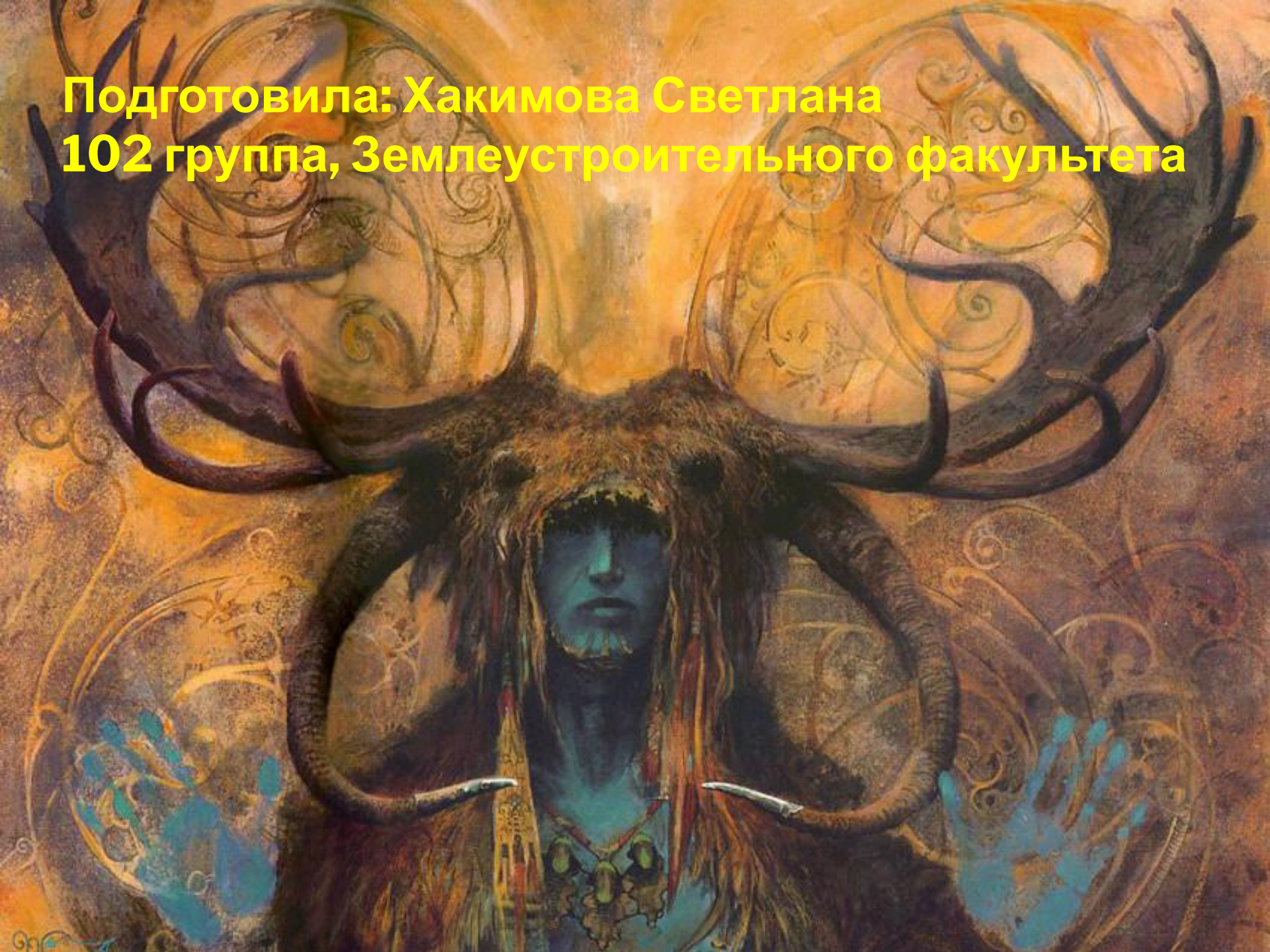


Подготовила: Хакимова Светлана  
102 группа, Землеустроительного факультета





# МИФОЛОГИЯ КАК СЛОЖНОЕ КУЛЬТУРНОЕ ЯВЛЕНИЕ.

- Миф — зародыш всей духовной культуры. Миф продолжает жить в культуре на протяжении всей ее истории вплоть до нашего времени — вместе с другими ее формами. Слово «миф» (от греч. *mythos*) буквально означает *сказание, предание*. Под мифологией же понимается совокупность мифов, созданных каким-либо народом (или разными народами).
- Миф — сказание, предание особого рода. Его главная особенность: **миф — это вымысел, принимаемый за правду. Представители той культуры, в которой миф рождается, он воспринимается как правда, в него верят как в истину.** В мифах так или иначе выражается имеющийся у людей опыт жизни и деятельности. То, что они имеют дело с мифом, обнаруживается лишь людьми другой культуры, у которых иное видение мира. Принципиальное отличие мифа от сказки, а также от всякого художественного вымысла в том, что он претендует быть достоверным описанием реальности.
- Мифология выступает не просто как собрание мифов, но и как культурная форма (форма общественного сознания), в которой люди воспринимают и осознают окружающий мир, запечатлевают накопленный ими жизненный опыт, сохраняют и передают его из поколения в поколение.

# **ДЛЯ МИФОВ ХАРАКТЕРНЫ ЧЕРТЫ:**

- **1) Отождествление фантазии с реальностью** Человек, верящий в миф, живет в мире, наполненном смесью реальности и фантазии. Он буквально «воочию», «наяву» видит то, что на самом деле существует лишь в его воображении. Логические доводы против него бессильны.



---

## □ 2) **Объяснение действительности в наглядно-образной форме**

Миф объясняет реальность не через абстрактные понятия и логические рассуждения, а с помощью наглядных образов и чувственных ассоциаций. Фантазия, облеченная в наглядно-образную форму, приобретает художественный характер, поэтому миф выступает как художественное произведение.

---

### □ 3) **Связь с магией**

Мифологические представления о сверхъестественных силах предполагают возможность влиять на них с целью получить их поддержку в решении какой-то задачи посредством магических действий.

---

#### □ 4) **Эмоциональная насыщенность**

Человек, верящий в миф, чувствует себя причастным к этим событиям и зависимым от них. Глубокая эмоциональная вовлеченность делает его неспособным к холодному рациональному размышлению над содержанием мифа. На всякие попытки логической критики мифа он отвечает непониманием и раздражением.



# ВСЕ МИФЫ, В ЗАВИСИМОСТИ ОТ СОДЕРЖАНИЯ, МОЖНО ПОДЕЛИТЬ НА 10 ОПРЕДЕЛЕННЫХ ГРУПП:

Этиологические, космогонические, антропологические, астральные, солярные и лунарные, близнечные, тотемические, календарные, героические, эсхатологические





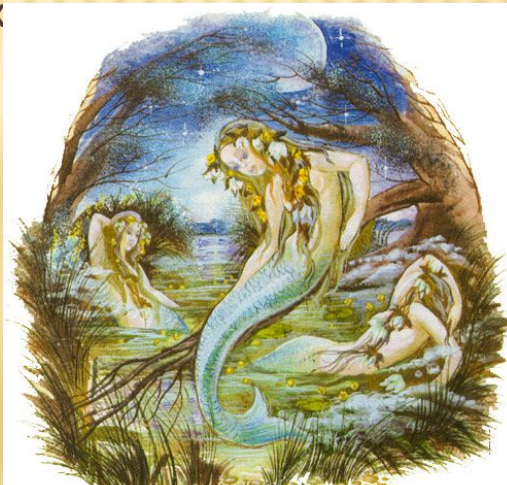
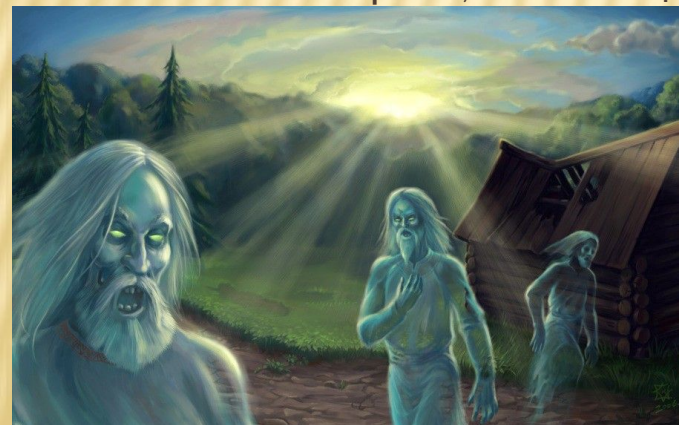
# СЛАВЯНСКАЯ И ДРЕВНЕРУССКАЯ МИФОЛОГИЯ

Славянская мифология и религия славян слагались из обоготворения сил природы и культа предков.

Отражением славянской мифологии является приурочение языческих верований к христианским праздникам. Славянская мифология связана с миром низших духов, обитающих повсеместно: берегини, вилы, водяные, полевики и т. п. Славяне верили, что добрые и злые духи рядом с ними, что они помогают собрать обильный урожай и приносят болезни, сулят счастливую семейную жизнь, порядок в доме и наказывают за неблагоприятные поступки. Богов славяне боялись и почитали, стараясь умиловить молитвами и жертвоприношениями.

Главными источниками сведений о мифологических явлениях являются средневековые хроники, поучения против язычества, летописи, археологические раскопки, фольклорные и этнографические собрания.

Мифологические представления продолжают жить в народных традициях, праздниках, верованиях и обрядах, а также в песнях, сказках, заговорах и приметах. Древние мифологические персонажи вроде леших, русалок, водяных, домовых и чертей ярко запечатлелись в речи, пословицах

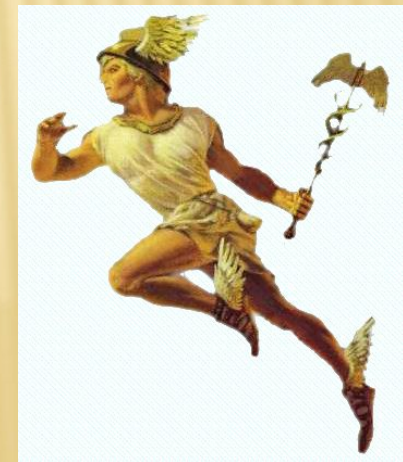
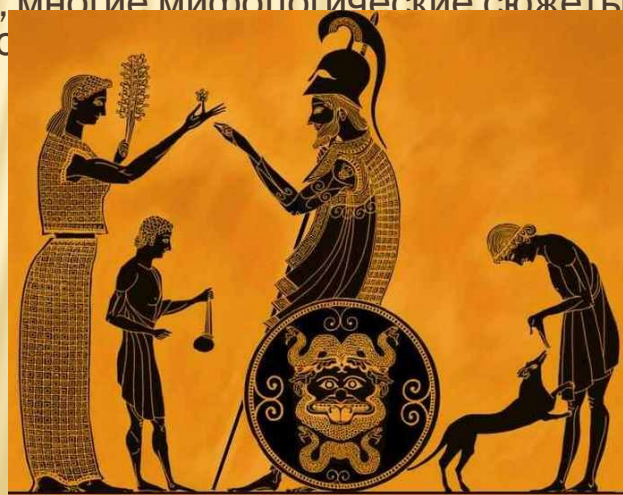




# МИФОЛОГИЯ ДРЕВНЕЙ ГРЕЦИИ И ДРЕВНЕГО РИМА

- Античную мифологию наиболее значительна по степени влияния на дальнейшее развитие культуры многих народов, в особенности европейских. Под античной мифологией понимается общность греческих и римских мифов, хотя основой для римской мифологической системы была все же именно греческая.
- Мифы передавались из поколения в поколение певцами-аэдами и не были зафиксированы письменно. Первыми записанными произведениями были поэмы Гомера «Илиада» и «Одиссея».
- В Греции мифы были положены в основу всех литературных памятников.
- Для римской мифологии характерно следующее: первоначально боги представляли в виде символов: Юпитер - камень, Марс - копье, Веста – огонь; неопределенность пола божеств, отразившаяся в наличии у некоторых из них мужских и женских ипостасей (Фавн - Фавна, Помон - Помона); заимствование греческих богов.
- Заслуга Древнего Рима, имевшего свою мифологию, в восприятии, популяризации и сохранении греческой мифологии, в превращении ее в греко-римскую: большинство гениальных произведений греческих скульпторов человечество может лицезреть только благодаря их римским копиям; поэтические творения греческого народа были сохранены для нас римскими поэтами, многие мифологические сюжеты стали известны благодаря

аморфо



# ВЗАИМОДЕЙСТВИЕ МИФА И ЛИТЕРАТУРЫ

---

- «Соотношение мифа и художественной письменной литературы может рассматриваться в двух аспектах: эволюционном и типологическом.
- Эволюционный аспект предусматривает представление о мифе как определенной стадии сознания, исторически предшествующей возникновению письменной литературы. Литература с этой точки зрения имеет дело лишь с разрушенными, реликтовыми формами мифа и сама активно способствует этому разрушению. Миф и стадияльно сменяющие его искусство и литература подлежат лишь противопоставлению, поскольку никогда во времени не сосуществуют.
- Типологический аспект подразумевает, что мифология и письменная литература сопоставляются как два принципиально различных способа видения и описания мира, существующих одновременно и во взаимодействии и лишь в разной степени проявившихся в те или иные эпохи»



КАКОЙ МИФОЛОГИЧЕСКИЙ ГЕРОЙ УБИЛ  
МЕДУЗУ ГОРГОНУ?



# ОТВЕТ: ПЕРСЕЙ





КАК ЗВАЛИ  
БОГА  
МОРЕЙ?

# ПОСЕЙДОН





ЧЕМ  
ОЛИМПИЙСКИЕ  

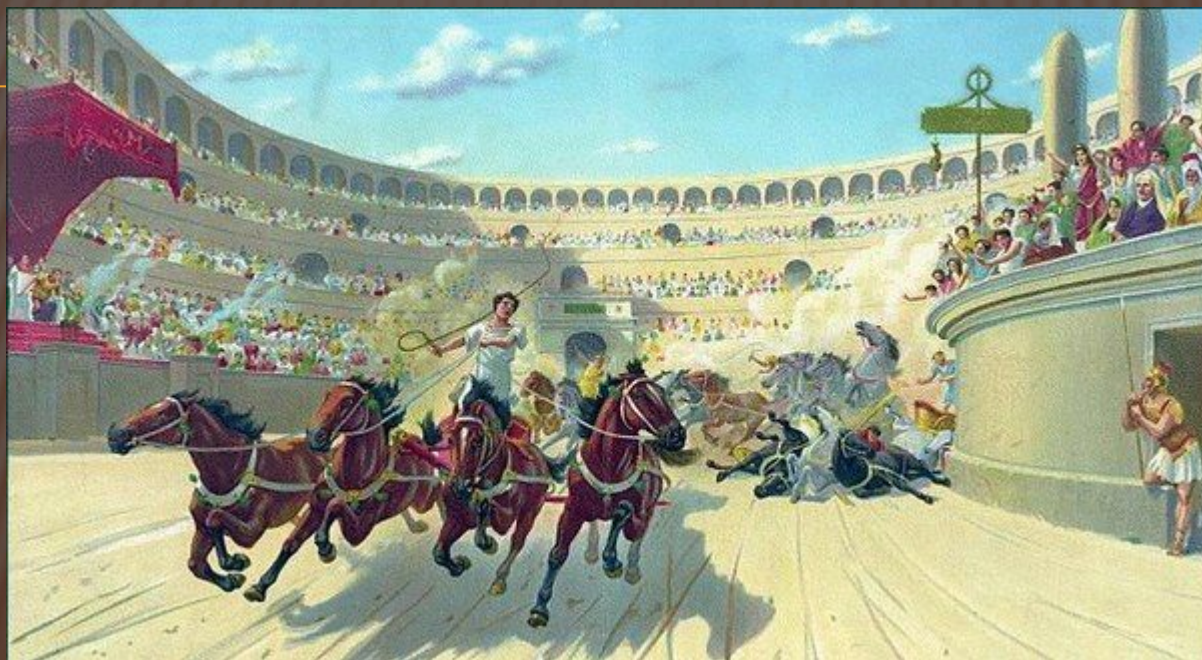
---

БОГИ ОТЛИЧАЮТСЯ  
ОТ ЛЮДЕЙ?

ОЛИМПИЙСКИЕ БОГИ  
БЕССМЕРТНЫ, В ИХ  
ЖИЛАХ ТЕЧЕТ  
БЕСЦВЕТНАЯ КРОВЬ –  
ИХОР.



# НАГРАДА, КОТОРУЮ ПОЛУЧАЛИ ПОБЕДИТЕЛИ НА ОЛИМПИЙСКИХ ИГРАХ



# Слава победителям!



## Награда победителям в Олимпиаде

- Оливковый венок
- Прижизненная статуя (для победителей 3 Олимпиад)

## Почести в родном городе

- Пожизненная пенсия
- Пожизненное питание
- Освобождение от налогов
- Почетное место в театре



# СПАСИБО ЗА ВНИМАНИЕ!!!



**ТО чувство, когда сдала  
религиоведение 😊**