



RISK



Применение риск-ориентированного подхода в ISO 9001:2015

Специалист по СМК – Соколовская М.В.
Использованы материалы Левшина Л.М. – доцент, к.т.н

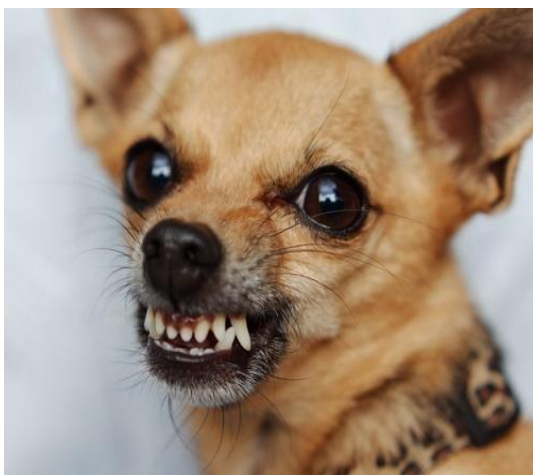


Применение риск-ориентированного подхода в МС ISO 9001:2015

• Идентификация рисков

заразит

укусит



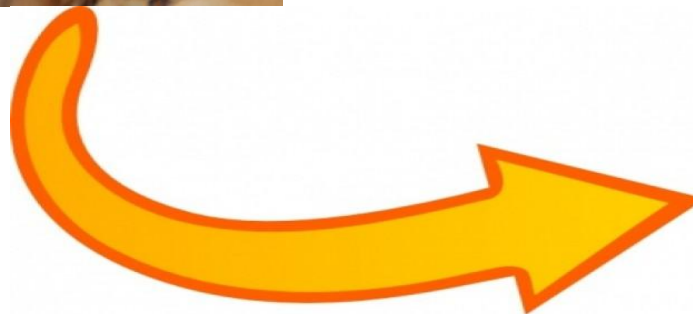
испачкает

Необходимые мероприятия по оптимизации величин

накормить

ПОМЫТЬ

оцарапает



Вывести на улицу

Подстричь ногти



Практика применения риск-ориентированного подхода в МС ISO 9001:2015

Не минимизация величин рисков,
а оптимизация величин рисков

Оптимизация величин рисков – определение значений величин рисков, при которых достигается оптимум между количеством ресурсов, затраченных на мероприятия по снижению величины риска и величиной угроз продуцируемых риском.



Практика применения риск-ориентированного подхода в МС ISO 9001:2015

Риск – аспект, оказывающий воздействие на цели в области качества организации

Риск – это влияние неопределенности на достижение определенного результата.

РИСК = (ВЕРОЯТНОСТЬ)* (ТЯЖЕСТЬ СОБЫТИЯ)





Практика применения риск-ориентированного подхода в МС ISO 9001:2015

РИСК



Допустимый

(то, что можно позволить, разрешить, что кардинально не повлияет на качество продукции, услуг; приемлемый для потребителя)

Недопустимый

й

(повлияет на качество; превышающий уровень допустимого)



Практика применения риск-ориентированного подхода в МС ISO 9001:2015





Практика применения риск-ориентированного подхода в МС ISO 9001:2015

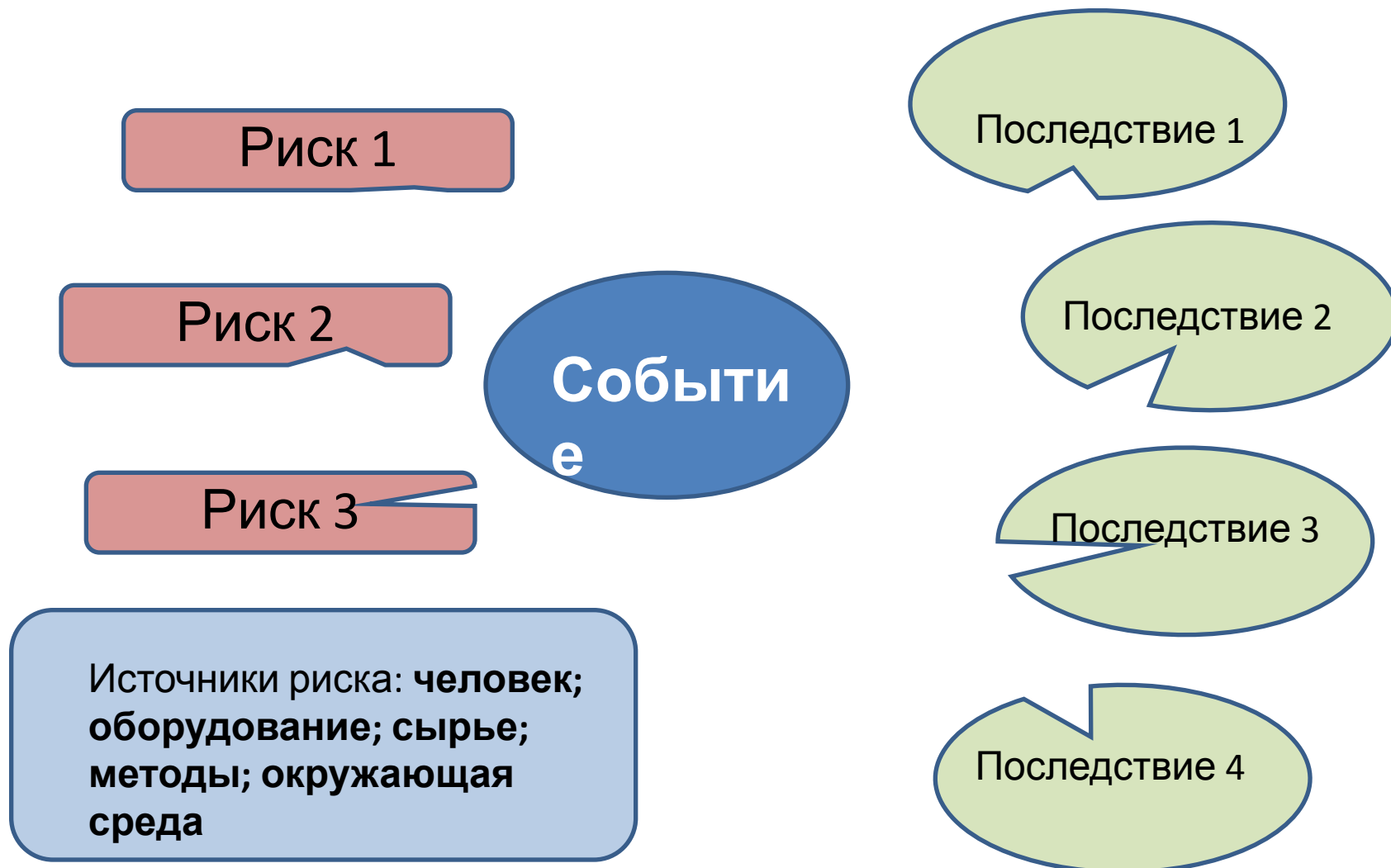


Диаграмма «галстук-бабочка»



Практика применения риск-ориентированного подхода в МС ISO 9001:2015

Неспособность обеспечить 100% оснащение УМКД ФГОС СПО

Неисполнение требований СТО СМК ФК «УМКД специальностей СПО»

Ненадлежащий контроль по разработке УМКД

Несоответствие 100% оснащению УМКД ФГОС СПО

Прохождение аккредитации с замечаниями

Низкое качество преподавания дисциплин

Низкий уровень знаний студентов

Невыполнение учебного плана



Принятие решений, основанное на рисках

- Если последствия создают небольшие неудобства для потребителей – риски рассматриваются **качественно**.
- Если далеко идущие и фатальные – **количественно**.



Практика применения риск-ориентированного подхода в ISO 9001:2015

Для облегчения координации работ в организации может быть разработан документ – **Положение по идентификации и управлению рисками в организации.**

Цель внедрения – определение рекомендаций по выявлению приемов, средств и их применение для **идентификации рисков, их оценки и снижения, а также разработки мероприятий**, для устранения рисков.





Практика применения риск-ориентированного подхода в МС ISO 9001:2015

Известно, что системный цикл в риск-менеджменте представлен этапами:

- **Сбор информации**

(является базисом – кто, откуда, куда),

- **Идентификация рисков** *(даем имена рискам, что будет являться источником риска, рисковым событием);*





Практика применения риск-ориентированного подхода в МС ISO 9001:2015

Идентификация риска – действия, направленные на определение параметров рисковой ситуации (что может случиться, где, когда, как и почему).

Цель идентификации – составление полного перечня рисков, которые могут повлиять на достижение поставленных целей, в рамках СМК.





Практика применения риск-ориентированного подхода в МС ISO 9001:2015

Для **основных** и **вспомогательных** процессов СМК члены рабочей группы **методом мозгового штурма** должны определить риски и провести их оценивание, полученные результаты можно обобщить в **таблице «Идентификация и оценка рисков»**.





Практика применения риск-ориентированного подхода в МС ISO 9001:2015

Оценка рисков

(качественные, количественные);

- Анализ рисков (ранжирование);

- Оптимизация величин

рисков (внедрение мероприятий, направленных на снижение величины риска).





Практика применения риск-ориентированного подхода в ISO 9001:2015

В положении могут быть разделы, в которых описывается:

- а) процедура оценки и управления рисками, связанными с оказанием воздействия на качество продукции (услуг);
- б) ответственность за общее руководство процедурой оценки и управления рисками;
- в) создание рабочей группы ответственных лиц для разработки (далее Рабочая группа), системы анализа рисков (идентификация, оценка и снижение) и критических контрольных точек;
- г) распределение ответственности и полномочий в Рабочей группе;
- д) результат работы рабочей группы, в который входит выявление области применения оценки рисков, связанных с качеством продукции; определение рисков; планирование мероприятий; методология оценки рисков; способы управления рисками.



Практика применения риск-ориентированного подхода в ISO 9001:2015

По завершению работ по оценке и управлению рисками, рабочая группа согласует итоговые документы, включающие:

- ❖ Таблицу «Идентификация и оценивание рисков»;
- ❖ матрицу оценки рисков;
- ❖ реестр критических и значительных рисков;
- ❖ паспорта критических и значительных рисков;

ПОЛОЖЕНИ
Е

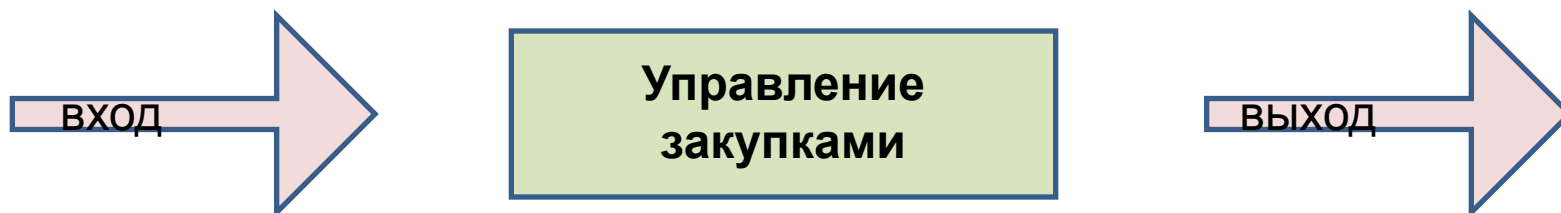


**критическая
контрольная
точка –
идентифицирова
нный
измеряемый
показатель
величины риска**





Пример критической контрольной точки № 1



Вход процесса – план закупок

Выход процесса – закупленные МТС

Цель процесса – 100% соответствие факта закупленной МТС, плану закупок

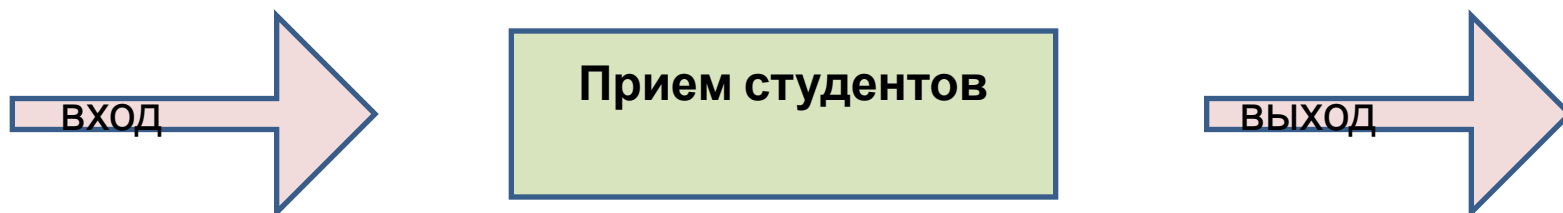
Риск – неспособность обеспечить 100% соответствие плану

Критическая контрольная точка – информация по количеству претензий к выбранному списку поставщиков на дату XX.XX.XXXX.

Мероприятия – в зависимости от величины показателя оценки критической точки, ввести механизм пересмотра выбранных поставщиков.



Пример критической контрольной точки № 1



Вход процесса – абитуриент

Выход процесса – студент

Цель процесса – X количество набранных студентов

Риск – неспособность обеспечить X набранных студентов

Критическая контрольная точка – информация по количеству набранных студентов на конкретную дату приемной кампании XX.XX.XXXX.

Мероприятия – в зависимости от величины показателя оценки критической точки, усиление (ослабление) промоакций ОО в СМИ.



Идентификация и оценка рисков (пример формы)

Приемлемый риск до 5 , значительный от 5 до 12, критический риск – более 12

| Процесс | Наименование риска | Событие | Вероятность (частота возникновения риска) | Наименование последствия события | Оценка тяжести последствия события | Величина риска | Уровень риска |
|----------------------|--|------------------------------|---|----------------------------------|------------------------------------|----------------|---------------|
| 1 | 2 | 3 | 4 | 5 | 6 | 7 | 8 |
| Управление закупками | Неспособность обеспечить 100% соответствие плану закупок | Несоответствие плану закупок | 2 | Срыв планируемой деятельности | 5 | 10 | значительный |



Реестр значительных рисков (пример формы)

| Уровень риска | Наименование риска | Процесс | Номер паспорта |
|---------------|--|----------------------|----------------|
| Критический | | | |
| | | | |
| | | | |
| Значительный | Неспособность обеспечить 100% соответствие плану закупок | Управление закупками | XX |
| | | | |
| | | | |
| | | | |



План мероприятий (пример формы)

| Наименование значительного риска | Сценарий мероприятия | Мероприятия/план действий | Ответственный за проведение мероприятия | Кого нужно ознакомить | Способы информирования |
|--|---------------------------------------|---|---|---|-----------------------------|
| Неспособность обеспечить 100% соответствие плану закупок | Введение процедуры оценки поставщиков | <ol style="list-style-type: none">1. Разработать2. Утвердить3. Внедрить | Руководитель отдела закупок | Коллектив подразделения (процессы) потребители/поставщики | Распоряжение по организации |



Паспорт риска (пример формы)

| | | | | | |
|--|---|-----------------------------|---|--|-----------------------------|
| ПАСПОРТ РИСКА: XX | | | | | |
| Наименование процесса | | | Управление закупками | | |
| Уровень риска (значительный/критический) | | | Значительный | | |
| Ответственный | | | Руководитель отдела закупок | | |
| Общая информация о риске | | | | | |
| Наименование риска | | | Неспособность обеспечить 100% соответствие плану закупок | | |
| Причины | | | Некорректный выбор поставщиков | | |
| Последствия риска | | | Срыв планируемой деятельности | | |
| Критическая точка | | | Информация по количеству претензий к выбранному списку поставщиков на дату XX.XX.XXXX | | |
| № | Мероприятия по снижению/оптимизации уровня риска (ресурсы) | | | | Ответственный |
| 1 | Ведение записей по анализу поставщиков | | | | Руководитель отдела закупок |
| Реализация риска | | | | | |
| № | Дата | Наименование события | Причина | Корректирующие мероприятия. Коррекция | Комментарии |
| 1 | 10.01.XX | Срыв поставки | Не проверенный поставщик | Внесен в базу «черного списка» | Нет |
| Оценка остаточного риска (30.10.XX) (предполагаемая после выполнения всех мероприятий) | | | | | |
| С введением процедуры оценки поставщиков данный риск перешел в зону «приемлемости» - и имеет | | | | | |



Паспорт риска (пример)

| ПАСПОРТ РИСКА: | | |
|---|--|------------------------------------|
| Наименование процесса | | Проектирование и разработка ОПОП |
| Уровень риска (значительный/критический) | | Критический |
| Ответственный | | Зав. ОМО |
| Общая информация о риске | | |
| Наименование риска | Невыполнение требований СТО СМК ФК «УМКД специальностей СПО» | |
| Причины | <p>Пропуски преподавателями заседаний, семинаров, пед. советов; Неумение работать с орг. техникой, компьютером; Личные характеристики сотрудников; Болезнь персонала и тд.</p> | |
| Последствия риска | <p>Прохождения аккредитации с замечаниями; Некачественное ведение уроков; Невыполнение учебного плана</p> | |
| Критическая точка | Промежуточный анализ выполнения плана по обеспечению УМКД ФГОС СПО 10.01.15. | |
| № | Мероприятия по снижению/оптимизации уровня риска (ресурсы) | Ответственный |
| 1 | Контроль посещения заседаний, пед. советов, семинаров | Председатели ЦМК, зав. отделениями |
| 2 | Промежуточный анализ посещения заседаний, пед. советов, семинаров | Зав. ОМО |
| 3 | Актуализация требований СТО СМК на заседаниях ЦМК, пед. советах | Председатели ЦМК, зав. отделениями |
| 4 | Проведение диагностики личностных качеств преподавателя | Психолог |



Паспорт риска (пример)

| Реализация риска | | | | | |
|---|------------|--|---|--|--------------------------|
| № | Дата | Наименование события | Причина | Корректирующие мероприятия. Коррекция | Комментарии |
| 1 | 12.02.2015 | Прохождение аккредитации с замечаниями | Загруженность преподавателей; Незнание СТО СМК | Внести изменения в тариф. преподавателя; Ознакомление с СТО СМК | 20.08.16г. 20.02.15г. |
| Оценка остаточного риска (предполагаемая после выполнения всех мероприятий) | | | | | |
| С введением корректирующих мероприятий данный риск перешел в зону «приемлемости» - и имеет оценку 4 | | | | | |

Практическое задание

1. Идентифицировать риски по процессам:

«Прием студентов»;

«Содействие трудоустройству выпускников»;

«Проектирование и разработка ОПОП»;

«Реализация ОПОП»;

«Проектирование и разработка программ ДПО»;

«Реализация программ ДПО».

2. Разработать паспорт риска по выбранному процессу.



СПАСИБО ЗА ВНИМАНИЕ !!!

