

К 18-ти месяцам Ваш ребенок...

1. Смотри^т ли он на вас когда указывает на предмет своего внимания?



2. Смотри^т ли он когда вы на что-то показываете?



3. Использует ли он свое воображение во время игры понарошку?



Если вы ответили «**НЕТ**», то

Раздел А: заполняют родители

- | | | |
|---|----|-----|
| 1. Любит ли ребёнок качаться, подпрыгивать и играть у вас на коленях? | Да | Нет |
| 2. Проявляет ли ваш ребенок интерес к другим детям? | Да | Нет |
| 3. Любит ли ребёнок залезать куда-то, напр. на лестницу? | Да | Нет |
| 4. Нравится ли ему играть в «ку-ку»/ «прятки»? | Да | Нет |
| 5. Играет ли он «понарошку», например: заваривает ли «чай» в игрушечном чайнике и «наливает» его в чашки, или что-то подобное? | Да | Нет |
| 6. Исползует ли Ваш ребенок указательный палец, когда ПРОСИТ что-то? Да | | Нет |
| 7. Показывает ли пальчиком на то, что ему ИНТЕРЕСНО? | Да | Нет |
| 8. Может ли ребенок правильно играть с маленькими игрушками (напр. машинки, кубики) без того чтоб их просто засовывать в рот, прижимать к себе или бросать? | Да | Нет |
| 9. Приносит ли Ваш ребенок вам предметы, чтобы ПОКАЗАТЬ вам что-то? Да | | Нет |

Раздел Б: заполняет врач или медработник

- | | | |
|--|----|-----|
| 1. Во время приема, присутствует ли у ребенка зрительный контакт? | Да | Нет |
| 2. Привлеките внимание ребенка, затем укажите пальцем на интересный предмет в противоположной стороне комнаты и скажите: "Ой, посмотри! Это (назовите игрушки)!" Наблюдайте за лицом ребенка. Смотрит ли он в том направлении на предмет, на который вы указываете?
Да
Нет | Да | |
| 3. Привлеките внимание ребенка, затем дайте ему игрушечную чашку и чайник и скажите: "Ты можешь сделать мне чашку чая?". Ребенок "понарошку" наливает ли вам чай, выпивает его и т.д.? | Да | Нет |
| 4. Спросите ребенка: "Где свет?", или скажите: "Покажи мне свет". Ребенок ПОКАЗЫВАЕТ указательным пальчиком на источник света? | Да | Нет |
| 5. Может ли ребенок соорудить башню из кубиков?
(Если да, то из скольких _____) | Да | Нет |

Б2: при отметке "Да" в данном пункте убедитесь в том, что ребенок не просто наблюдал за вашей рукой, а смотрел на предмет, на который вы указываете

Б3: Если вы можете привести пример, когда ребенок что-то "понарошку" делает в другой игре, в данном пункте засчитайте "Да"

Б4: Повторите то же самое вопросом "Где медвежонок?" или другой предмет вне досягаемости, если ребенок не понимает слово "свет". Чтобы поставить "Да" в данном пункте ребенок должен посмотреть вам в лицо в момент, когда вы показываете на предмет или сразу же после этого

(См. рекомендации по выводу на следующей странице)

ЧАТ, Ключевые пункты

Раздел А

A5: Играет понарошку

A7: Использует указательный жест

Раздел Б

B2: Следует указательному жесту

B3: Делает понарошку, подражает вам

B4: Указывает пальцем на предмет

ЧАТ, Второстепенные пункты

Раздел А

A1: Грубая и беспорядочная игра

A2: Социальный интерес (вовлечение)

A3: Развитие моторики

A4: Социальная игра

A6: Указательный жест приказного характера

A8: Функциональная игра.

A9: Демонстрация предметов

Раздел Б

B1: Визуальный контакт

B5: Башенка из кубиков

Оценка риска развития Аутизма

Группа высокого риска аутизма: ответы НЕТ в п. А5, А7, В2, В3, В4

Средний риск аутизма: ответы НЕТ в п. А7, В4

(но нет других пунктов из группы высокого риска)

Низкий риск аутизма: Отсутствие этих показателей в двух группах

Советы и рекомендации:

Группа высокого риска: направить на консультацию к детскому

психиатру/психологу и медико-педагогическую консультацию

Средний риск аутизма: сильные подозрения: поступите, как сказано выше.

слабые подозрения: повторите тест через месяц

Низкий риск: даже при одном ответе "НЕТ" повторите тест через

месяц

Социальные

Коммуникативные

Ограниченное повторяющееся
стереотипное поведение

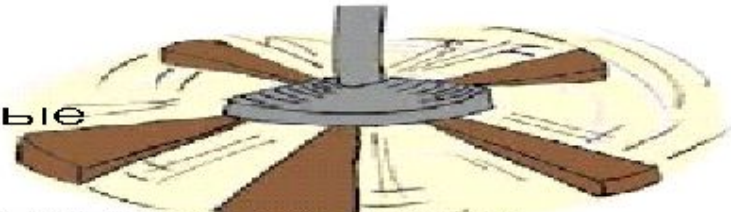
Моторика (Двигательные)

Сенсорные перегрузки

Сенсорные

Самоповреждения (Аутоагрессия)

Безопасность



Симптомы Аутизма в Поведении

ПРОБЛЕМЫ СОЦИАЛИЗАЦИИ

Может не проявлять интерес к играм других детей



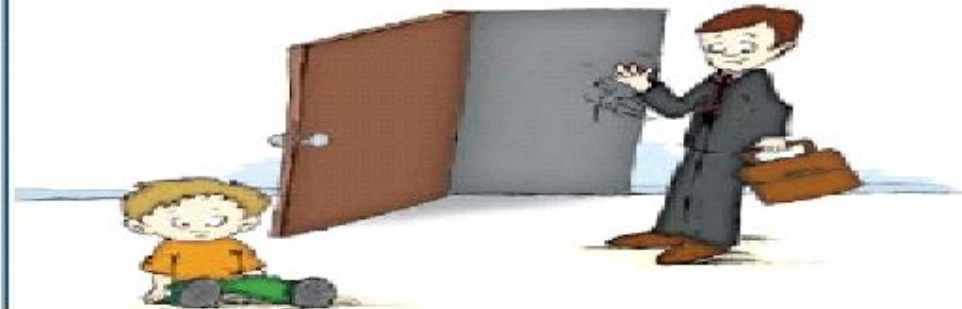
Может быть жесток с родными



Оставшись один в кроватке пронзительно кричит, вместо того чтоб позвать маму



Не замечает, когда родители уходят или возвращаются с работы



Симптомы Аутизма в Поведении

ПРОБЛЕМЫ СОЦИАЛИЗАЦИИ

Может не интересоваться игрой в "ку-ку" или другими интерактивными играми



Может всячески сопротивляться, когда родители держат его на руках, обнимают или целуют



Не протягивает руки в ответ на желание родителей взять его из кроватки



Симптомы Аутизма в Поведении

КОММУНИКАТИВНЫЕ ПРОБЛЕМЫ

Дети, страдающие аутизмом, часто не замечают окружающую обстановку и затрудняются установить визуальный контакт. В силу этого, может показаться, что у них отсутствует интерес к какому-либо общению.

Когда они в чём-либо нуждаются, они часто прибегают к "ведению руки": ребенок кладет руку родителя на нужный ему объект и таким образом использует родителя или взрослого как ИНСТРУМЕНТ для получения желаемого. Обычные дети сообщают о своих потребностях вербально (лепетание, слова) или невербально (показывая на предметы)



Не осознает, что происходит в окружающей обстановке



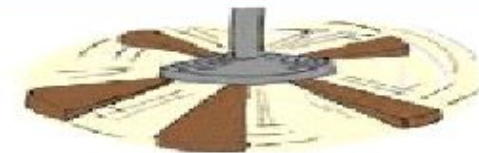
Избегает визуального контакта

Направляет руку взрослого





Машут руками



Пристальное
рассматривание
вентилятора



Вращение вокруг
себя

Выстраивание в ряд (напр.
машинок)



Симптомы Аутизма в Поведении

СТЕРЕОТИПНОЕ / ПОВТОРЯЮЩЕЕСЯ ПОВЕДЕНИЕ



Может не интересоваться игрушками, но проявляет интерес к разным объектам, напр. обогреватель



Ловит кусочки волокон в лучах солнечного света



Может не интересоваться игрушкой в целом, но при этом поглощен отдельной деталью, например, вращающимися колесами машинки.

Симптомы Аутизма в Поведении

СТЕРЕОТИПНОЕ / ПОВТОРЯЮЩЕЕСЯ ПОВЕДЕНИЕ



Раскачивает себя



Навязчиво включает и выключает свет



Ест несъедобное, например одежду, матрас, шторы

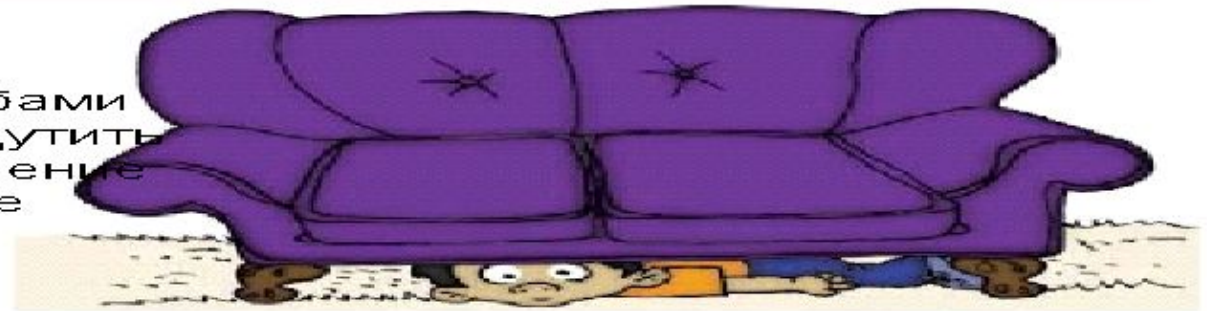
Щелкает, двигает пальцами перед глазами



Симптомы Аутизма в Поведении

СТЕРЕОТИПНОЕ / ПОВТОРЯЮЩЕЕСЯ ПОВЕДЕНИЕ

Всеми способами
старается ощутить
плотное давление
на своем теле



Размазывает экскременты



Находит способы
нанесения себе
ударов, толчков и
падений



ПРОБЛЕМЫ С МОТОРИКОЙ

У детей, страдающих аутизмом, могут проявляться нарушения моторики. У некоторых возможно проявление необычных навыков в одной области, но их абсолютное отсутствие в другой.



Проблемы тонкой моторики



Плохая координация

Ходьба на цыпочках



Дефицит глубинного пространственного восприятия

Симптомы Аутизма в Поведении

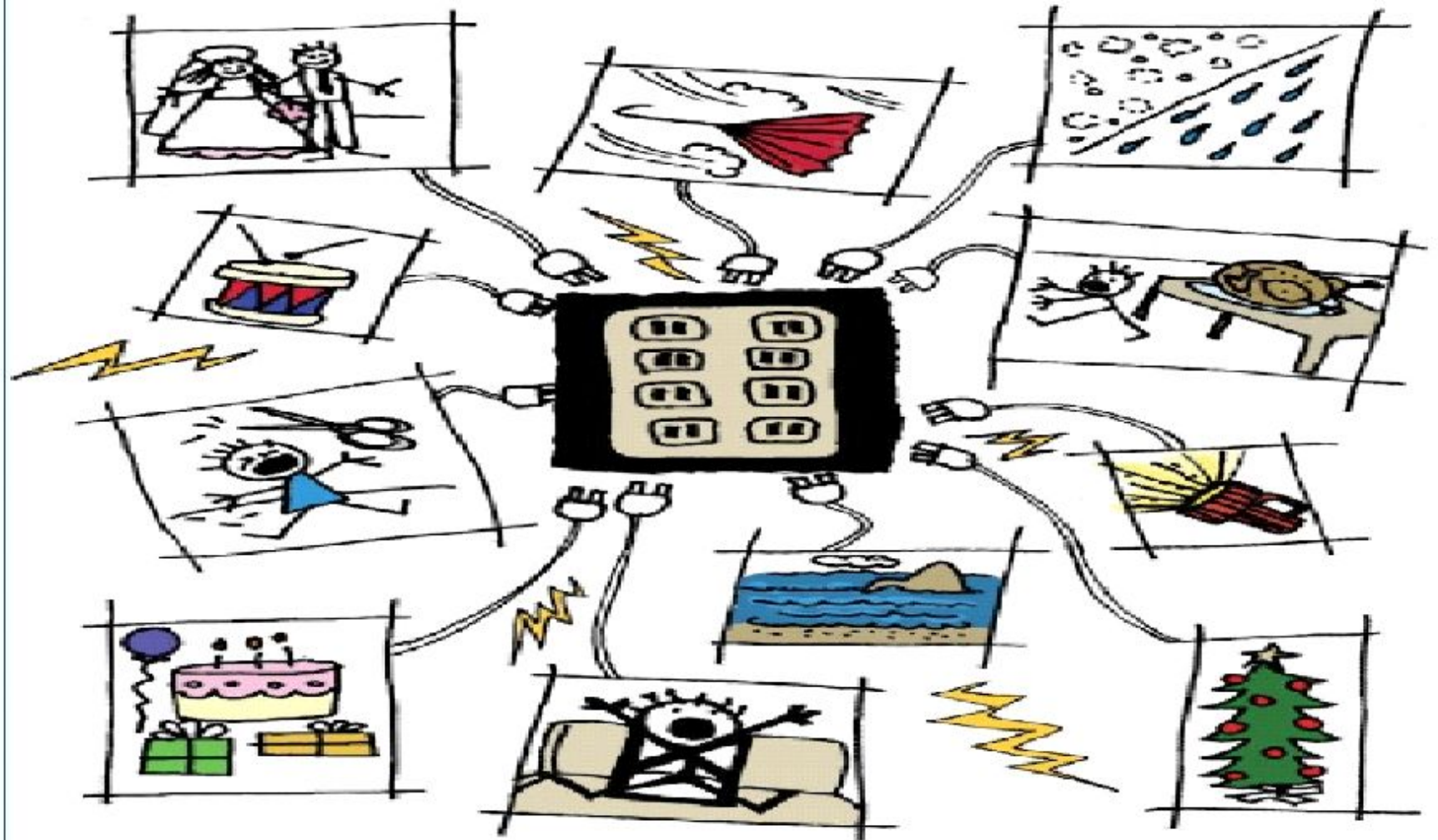
ПРОБЛЕМЫ МОТОРИКИ

Даже тем детям, которые проявляют типичные навыки моторики, иногда с трудом удается ездить на трехколесном велосипеде, машинке-каталке и т.д.



Симптомы Аутизма в Поведении

СЕНСОРНЫЕ ПЕРЕГРУЗКИ



Ребенок, страдающий аутизмом, может быть очень чувствителен к различным звукам, шуму, текстуре предметов, а также к новым впечатлениям и новой обстановке. Чем больше число сенсорных воздействий, тем выше вероятность того, что ребенок начнет плакать, вести

Не дает стричься



Не может усидеть с пристегнутым ремнем безопасности



Не любит новых впечатлений, например, дни рождения или праздники (шары, свечи, хлопушки...)



Наотрез отказывается мыться



Симптомы Аутизма в Поведении

СЕНСОРНЫЕ НАРУШЕНИЯ



Испытывает позывы к рвоте от обычных домашних запахов

С трудом переносит музыку



Вращает объекты очень близко к лицу



Может казаться глухим, не вздрагивать от громких звуков, при этом в иных случаях слух кажется нормальным

Симптомы Аутизма в Поведении

может неохотно одевать теплую одежду



Не любит
переодеваться



Летом может
настойчиво
требовать, чтобы
на него надели
зимние вещи

Может рвать собственную
одежду, стирать ярлыки
или швы





Кусает себя,
не выказывая
явных
признаков
боли



Счесывает или
расцарапывает
кожу



Выдергивает пучки
волос





Отсутствует осознание опасности

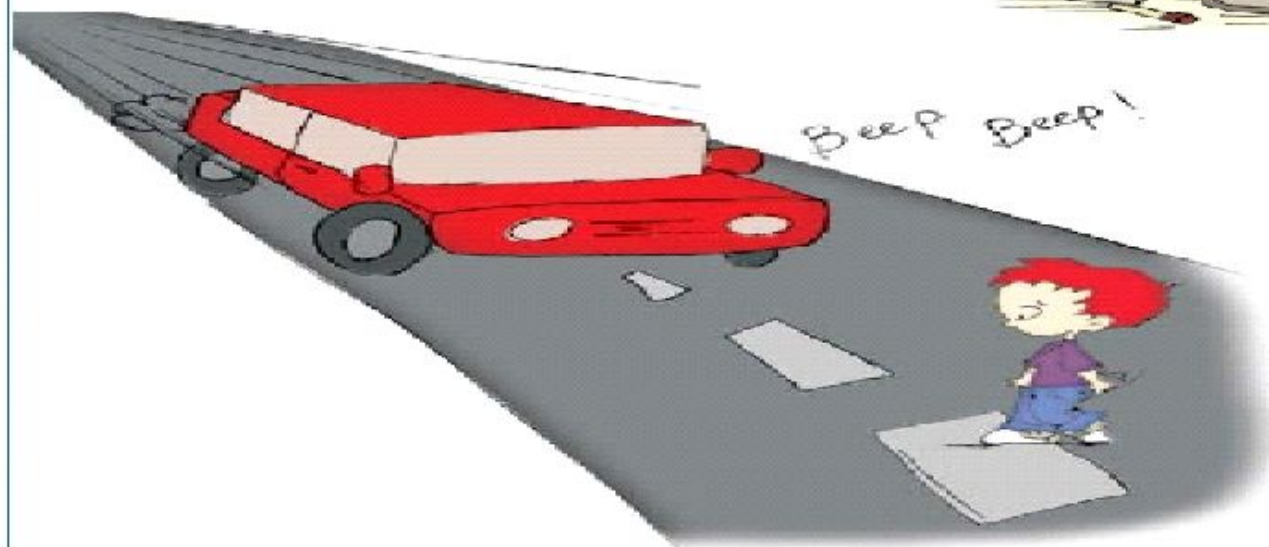


Симптомы Аутизма в Поведении

ВОПРОСЫ БЕЗОПАСНОСТИ



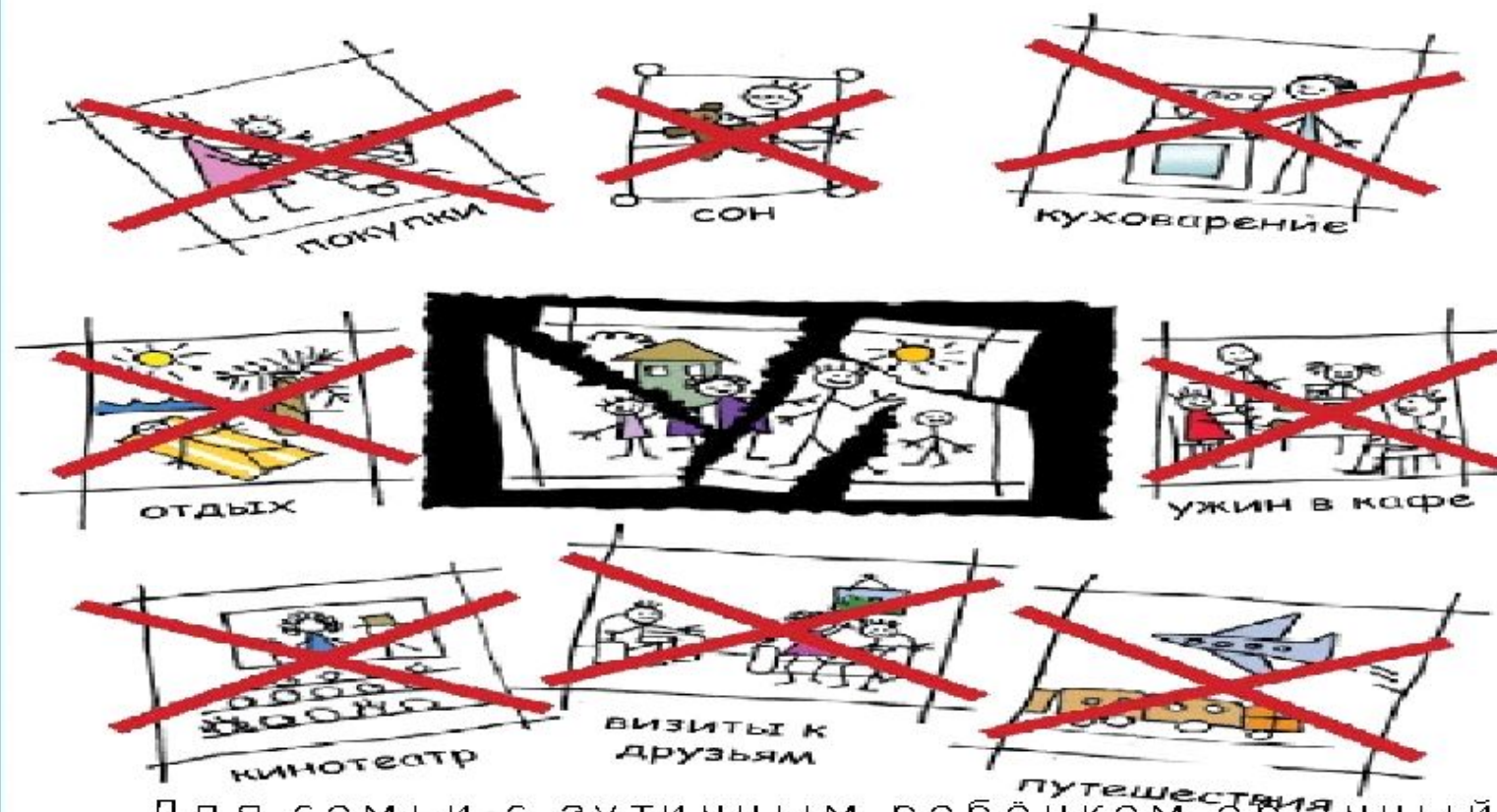
Не распознает ситуации, в которых может ушибиться или пораниться





Отсутствует страх высоты





Для семьи с аутичным ребёнком обычный уклад жизни может быть невозможен.

Стресс у родителей и братьев/сестер может быть огромным. Разумно будет направить их в местную группу поддержки или к психологу.



Если вы подозреваете у ребенка задержку в развитии, направьте семью на консультацию к специалистам (психологу, детскому психиатру). В зависимости от потребностей ребенка, раннее вмешательство может включать в себя работу с психологом, логопедом, коррекционным педагогом, физиотерапевтом, реабилитологом



Исследования показывают, что чем раньше начаты интенсивные занятия по обучению ребенка и его семьи, тем более выражен положительный результат. Начальные стратегии могут включать в себя обучение ребенка замечать, что вокруг него происходит, чтобы он мог фокусировать своё внимание, имитировать поведение и затем приобретать навыки общения и т.д.

