



Ложбина стока «Ленинская» посёлка Красноярка

Выполнил работу:

Ученик 7 класса

МБОУ «Красноярская СОШ»

Проскуряков Иван Сергеевич



Цель работы:

исследовать ложбину стока «Ленинская», и причины возникновения зон подтопления, расположенных вблизи ложбины, разработать рекомендации по окультуриванию котлована, расположенного в центральной части села, на улице Интернатская



Задачи:

1. Изучить ложбину № 2 «Ленинская»
2. Составить схему ложбины
3. Изучить причины возникновения зон подтопления вблизи ложбины «Ленинская»
4. Провести комплексное исследование котловины, выяснить причины исчезновения водоёма
5. Разработать проект преобразования котловины, с целью создания зоны отдыха



Предмет исследования:

ЭКОЛОГИЯ

Объект исследования: ложбина № 2

«Ленинская» котловина, на ул.

Интернатская

Методы:

1. Визуальное наблюдение
2. Картографический,
3. Анализ космоснимков,
4. Геоморфологический (определение уклонов местности и склонов русел)
5. Беседа

Оборудование :

1. GPS навигатор
2. Визирная линейка
3. Нивелир



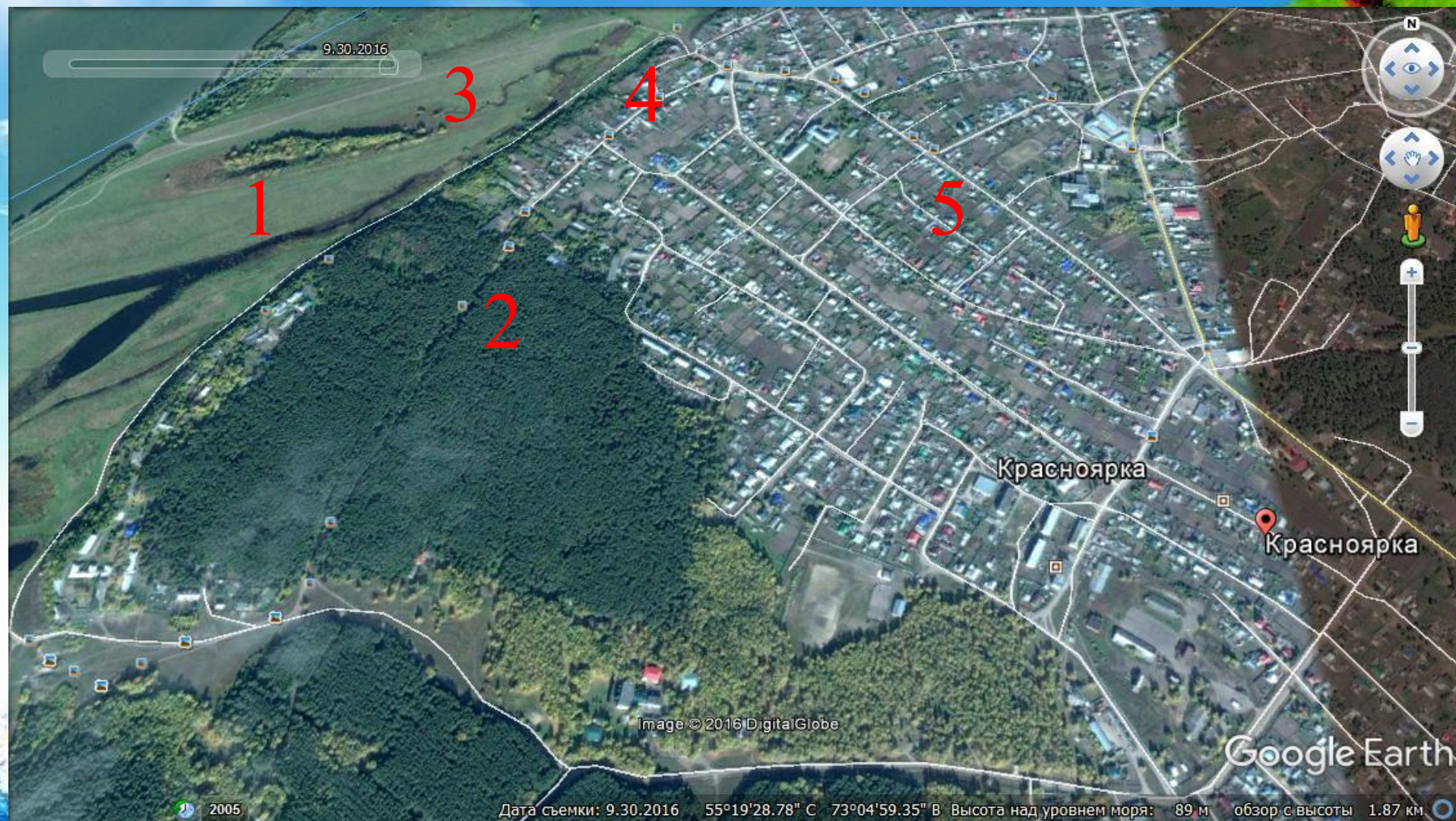


Актуальность: зная законы природы, можно избежать необратимые процессы в экосистемах, создать благоприятные условия для проживания населения на любой территории

Сроки изучения ложбин стока июнь 2016-октябрь 2017

- На первом этапе июнь 2016-октябрь 2016г. **На первом этапе я** познакомился с физико – географическим описанием территории села Красноярка.
- Узнал, что такое малая гидросеть, что представляют собой ложбины стока в лесостепной зоне Омского Прииртышья и Чернолучинско – Красноярской зоне
- Причины подтопления, меры борьбы с подтоплением. **Далее мы выявили ложбины стока**
- В результате территорию села Красноярка разбили на 9 зон по ложбинам стока

Ложбины стока на космоснимках



Наименования ложбин стока

Ложбина стока № 1 «Южная»

Ложбина стока № 2 «Ленинская»

Ложбина № 3 «Молзаводская»

Ложбина № 4 «Родниковая»

Ложбина № 5 «Новостроевская»

Ложбина № 6 «Рубиновая»

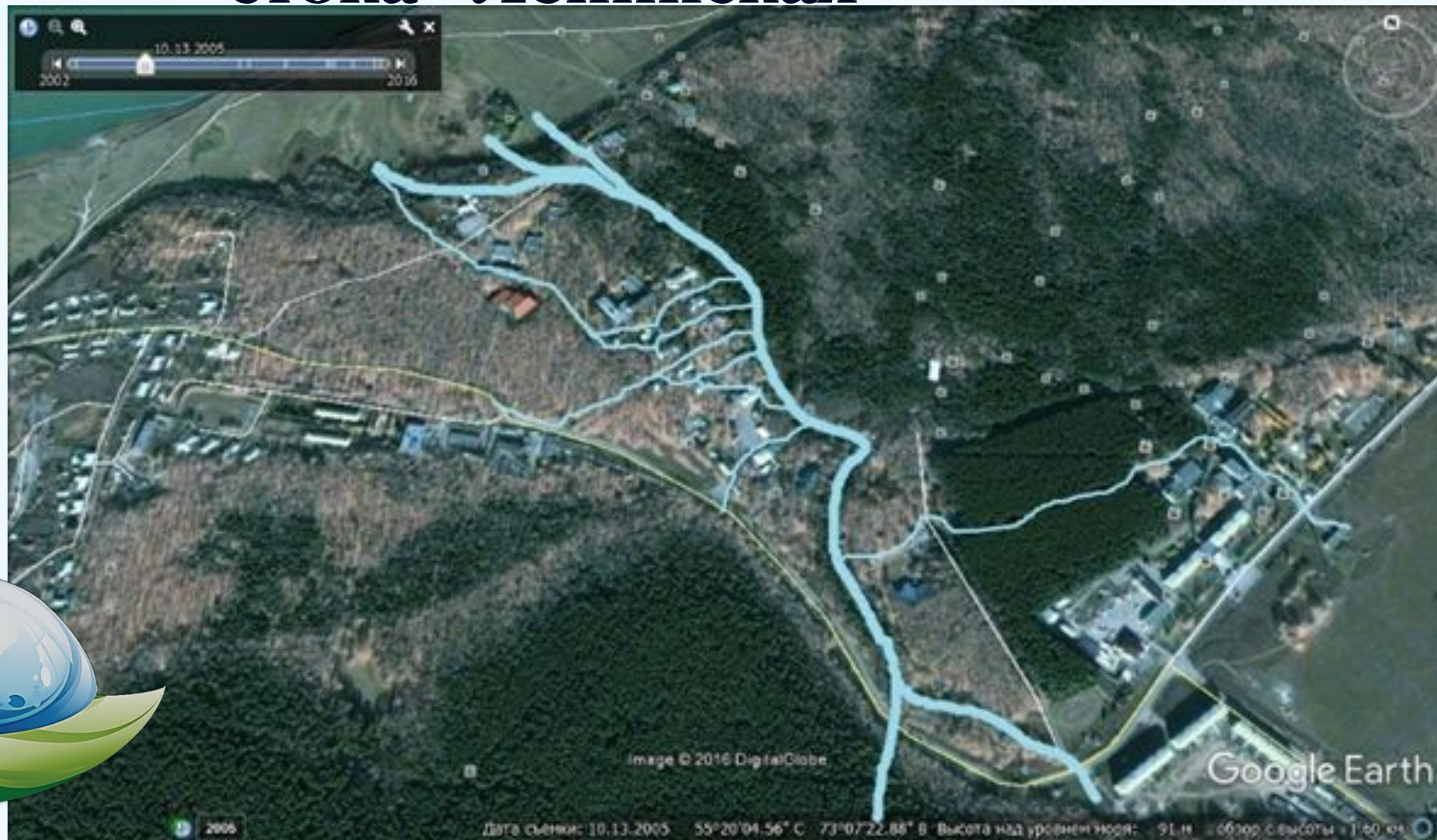
Ложбина стока № 7 «Ручей Красноярский»

Ложбина стока № 8 «Ручей Красноярский 2»

Ложбина стока № 9 «Ручей Экодеревенский»



2 этап- май 2017-октябрь 2017 изучение Ложбина стока «Ленинская»

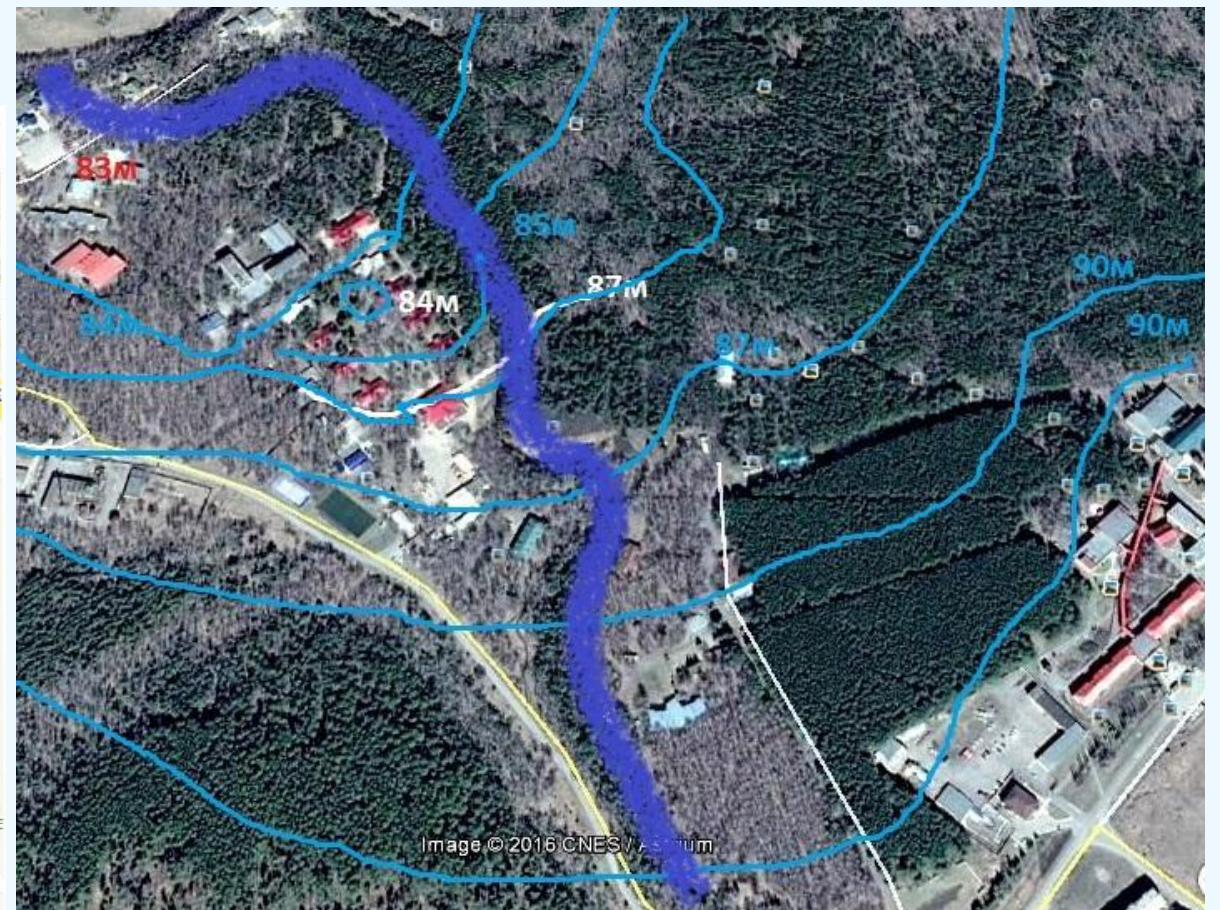


Преобразование ложбины с 1968 года

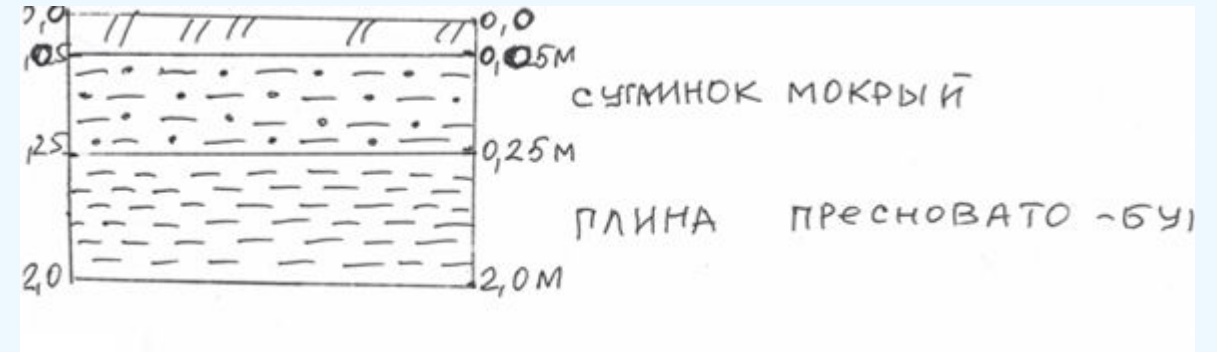


Комплексное изучение котловины факторы образования:

1 Природно- геоморфологическое строение территории



2. Литологическое строение горных пород



3. Атмосферные осадки и грунтовые воды

Работы на котловине

1978 г.



Современное состояние



**2010 году проводили
водопровод. Глубина 2.7 м**



Изменение котловины



20.08.2010

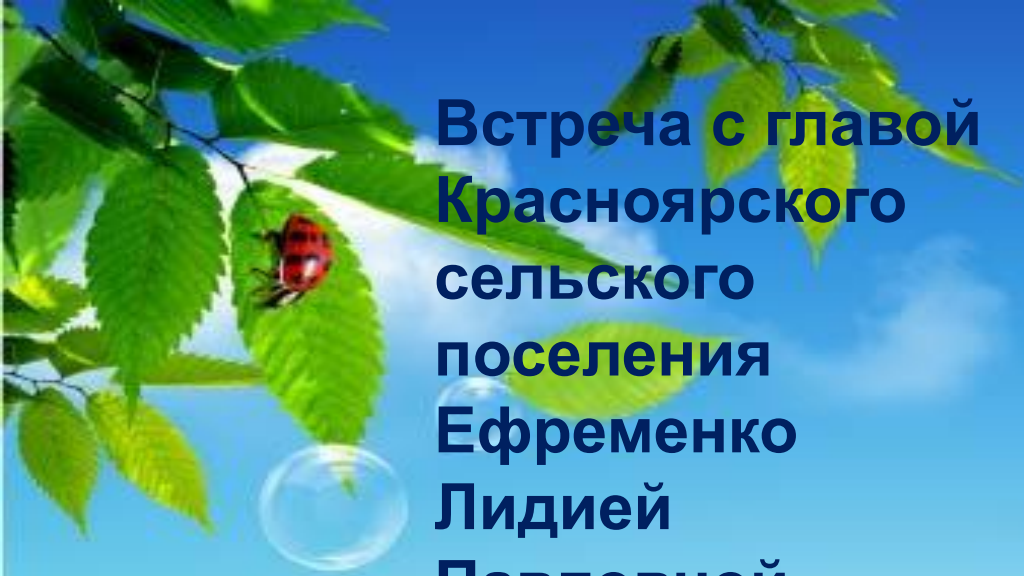


15.08.2015

Изменение котловины в динамике

	1977	1986	2005	2010	2017
Ширина	27	29	31	34	34м
Длина	25	29	32	34	34м
Глубина	1м	1.5	1.6	1.6	1.60
Вода	есть	есть	есть	нет	нет





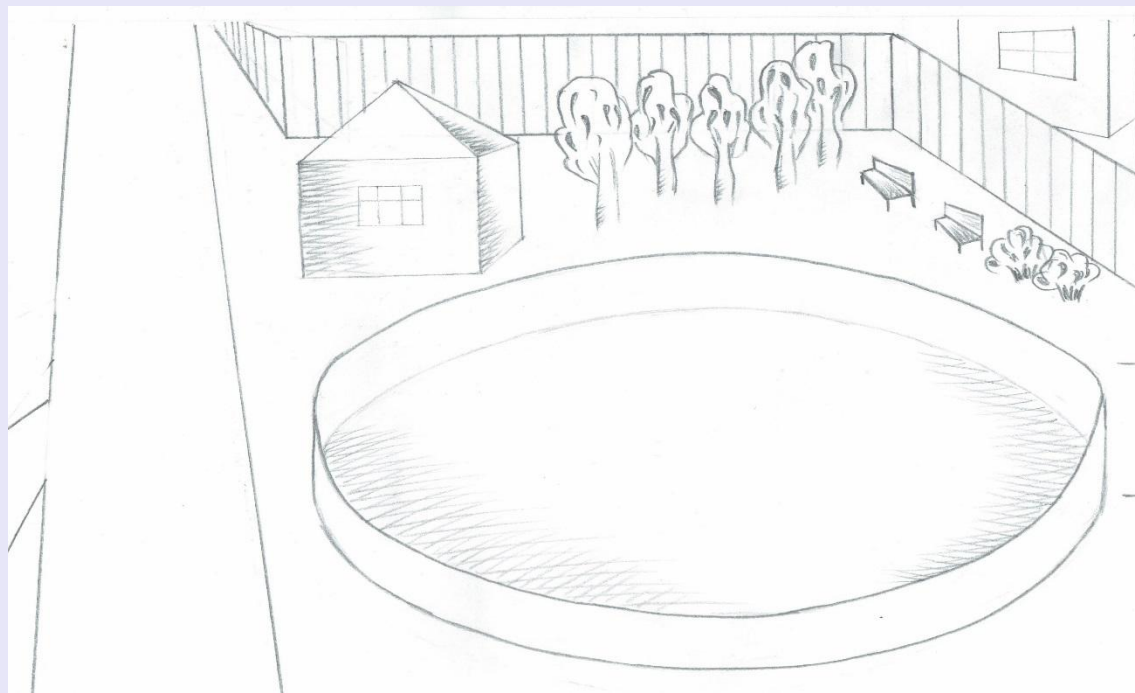
**Встреча с главой
Красноярского
сельского
поселения
Ефременко
Лидией
Павловной**

Проект пообещали включить
в федеральную программу
«Чистые дворы», и, по
заказу администрации мы
разработали проект детской
игровой зоны на месте
КОТЛОВИНЫ

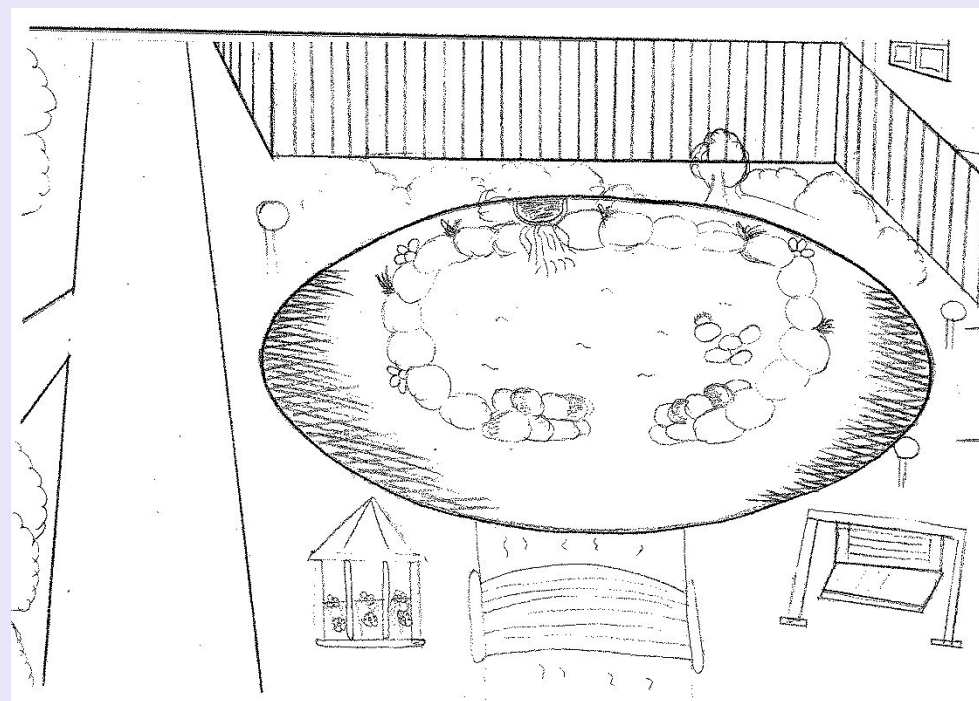


ПРОЕКТ ПРЕОБРАЗОВАНИЯ КОТЛОВИНЫ

Каток



Мини-парк



Мы рекомендуем

1. На территории села проектировать небольшие по площади парковые зоны.
2. Продолжить проводить мониторинг ложбин стока
3. В план застройки территории села Красноярка внести предложение о создании зелёной зоны отдыха-парка.
4. Разработать проект благоустройства ложбины стока «Ленинская», в который включить следующие мероприятия:
 1. В ложбине стока №2 «Ленинская» на пересечении улиц Интернатская и Советская очистить котловину и берега водоёма от мусора;
 2. Разбить мини-парк, посадить деревья, корневая система которых будет играть роль насоса, тем самым быстрее будут высыхать близ лежащие улицы, а зимой водоём будет выполнять функцию открытого катка или ледового городка.

Мы рекомендуем

Выводы:

На территории села Красноярка происходит нарушение ложбин стока, т.к. на месте старых домов появляются новые дома с мощным фундаментом. Возникают зоны подтопления, которые портят внешний вид села. Село Красноярка является пригородной зоной г. Омска, здесь идёт формирование «спального района», рекреационной зоны. Поэтому в настоящее время необходимо при строительстве учитывать особенности малой гидросети.



Заключение

Проводимые ежегодные наблюдения за состоянием малой гидросети нашего села, за местами подтопления, за растительным покровом и животным миром у водных объектов позволяет создать всё новые места отдыха в рекреационной зоне села Красноярка, тем самым сделать наше село ещё более привлекательным для туристов и красноярцев.

