

РСЧС

Цыремпилов Ардан КИ20-12Б

Что такое РСЧС?

РСЧС – это единая государственная система предупреждения и ликвидации чрезвычайных ситуаций.

Система, объединяющая органы управления, силы и средства федеральных органов исполнительной власти, органов исполнительной власти субъектов Российской Федерации, органов местного самоуправления и организаций, в полномочия которых входит решение вопросов в области защиты населения и территорий от чрезвычайных ситуаций природного и техногенного характера.



Создание РСЧС



РСЧС создана в 1995 году в соответствии с постановлением Правительства РФ от 5 ноября 1995 года № 1113 (утратило силу) после принятия Федерального закона от 21.12.1994 № 68-ФЗ «О защите населения и территории от чрезвычайных ситуаций природного и техногенного характера» на базе образованной ранее Российской системы предупреждения и действий в чрезвычайных ситуациях (постановление Правительства РСФСР от 18.04.1992).

Функции РСЧС

Наиболее ярко выражены две целевые функции РСЧС:

предупреждение возникновения и снижение размеров ущерба от ЧС;

ликвидация чрезвычайных ситуаций.



Принципы РСЧС



В основу создания РСЧС были положены следующие принципы:

защите от чрезвычайных ситуаций должно подлежать все население РФ, иностранные граждане и лица без гражданства, находящиеся на территории РФ, а также территория, объекты экономики, материальные и культурные ценности РФ;

организация и проведение мероприятий по предупреждению и ликвидации чрезвычайных ситуаций является обязательной функцией федеральных органов исполнительной власти, органов исполнительной власти субъектов РФ, органов местного самоуправления, а также организаций, независимо от их организационно-правовых форм и форм собственности;

реализация мероприятий по защите населения и территории от чрезвычайных ситуаций должна осуществляться с учетом разделения предметов ведения, полномочий и ответственности между федеральными органами исполнительной власти, органами исполнительной власти субъектов РФ и органами местного самоуправления;

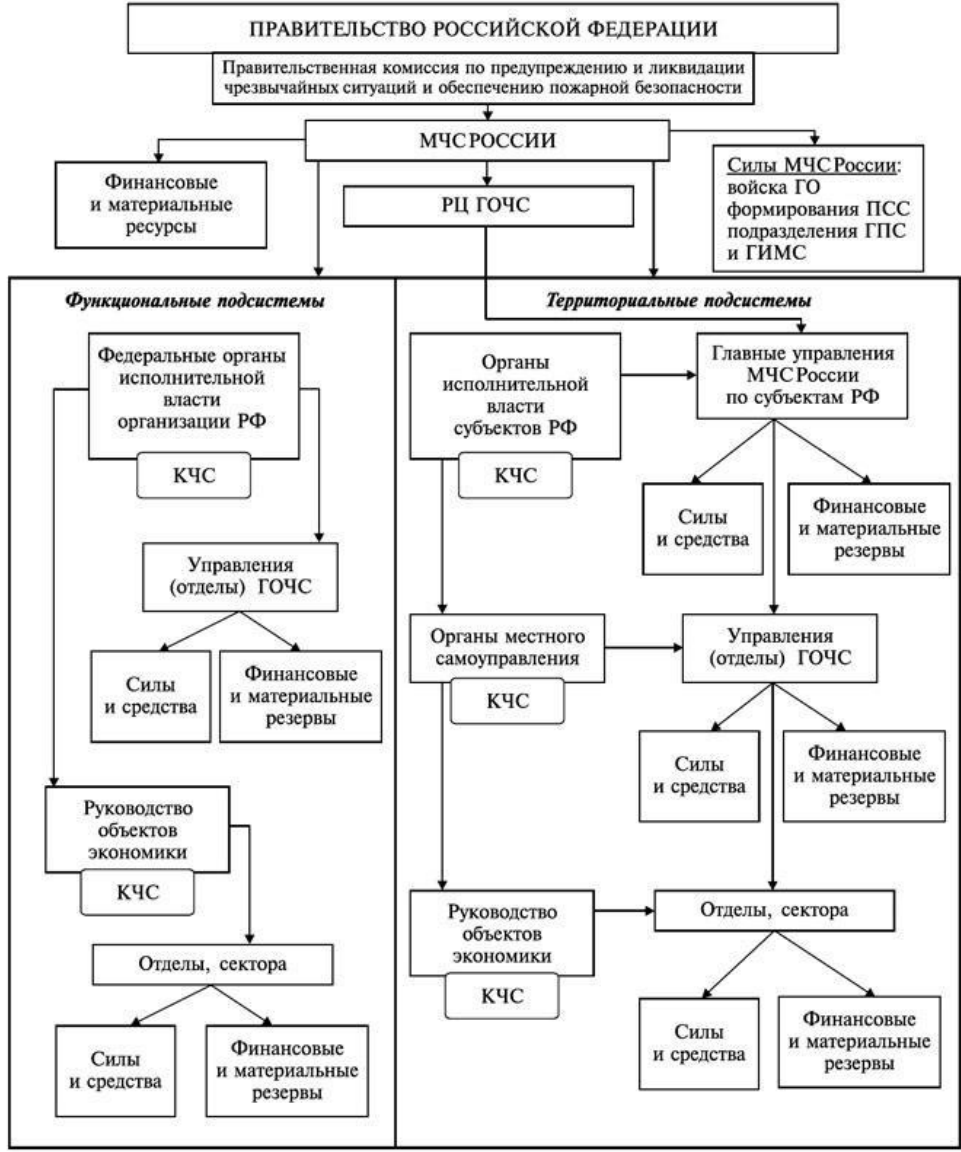
организационная структура системы должна соответствовать государственному устройству РФ и решаемым задачам;

при формировании системы должен соблюдаться комплексный подход, предусматривающий учет всех видов чрезвычайных ситуаций природного и техногенного характера, всех стадий их развития, а также всех возможных мер по противодействию им и требуемого для этого состава участников;

система должна строиться с учетом признания «ненулевого риска», т.е. факта невозможности исключить риск возникновения чрезвычайных ситуаций во всех случаях потенциальных угроз, отдания предпочтения превентивной безопасности, предусматривающей прежде всего профилактическую работу, максимально



Иерархический тип организации



РСЧС состоит из двух подсистем. Территориальные подсистемы РСЧС создаются в субъектах РФ для предупреждения и ликвидации чрезвычайных ситуаций в пределах их территорий и состоят из звеньев, соответствующих административно-территориальному делению этих территорий. Звенья (муниципальный уровень) создаются в муниципальных образованиях (район, населенный пункт) для предупреждения и ликвидации чрезвычайных ситуаций в пределах их территорий.

Органы управления РСЧС Координационными органами РСЧС являются:

на федеральном уровне – Правительственная комиссия по предупреждению и ликвидации чрезвычайных ситуаций и обеспечению пожарной безопасности, комиссии по предупреждению и ликвидации чрезвычайных ситуаций и обеспечению пожарной безопасности федеральных органов исполнительной власти;

на региональном уровне (в пределах территории субъекта РФ) – комиссия по предупреждению и ликвидации чрезвычайных ситуаций и обеспечению пожарной безопасности органа исполнительной власти субъекта РФ;

на муниципальном уровне (в пределах территории муниципального образования) – комиссия по предупреждению и ликвидации чрезвычайных ситуаций и обеспечению пожарной безопасности органа местного самоуправления;

на объектовом уровне – комиссия по предупреждению и ликвидации чрезвычайных ситуаций и обеспечению пожарной безопасности организации.





Режим повседневной деятельности (в отсутствии ЧС).

Проводимые мероприятия:

- мониторинг окружающей среды;
- прогнозирование вероятности ЧС;
- разработка и реализация программ по предупреждению ЧС;
- подготовка к возможным ЧС (техническое оснащение и обучение соответствующих подразделений, информирование населения);
- резервирование материальных ресурсов на случай наступления ЧС;
- подготовка возможностей для эвакуации населения и материальных ценностей в случае ЧС;
- ведение статистической отчетности и анализ уже произошедших ЧС.

Режим деятельности в состоянии готовности к возможной ЧС.

Мероприятия:

усиление мониторинга окружающей среды и уточнение прогнозов относительно возникновения ЧС;

усиление готовности органов управления и органов быстрого реагирования к возникновению ЧС;

информирование населения о возможной ЧС посредством всех возможных средств связи (объявление по радио и телевидению, смс-оповещение и т.д.);

принятие мер по снижению возможного ущерба от потенциальной ЧС;

уточнение планов действий (планов развертывания сил быстрого реагирования, эвакуации населения и т.д.);

эвакуация людей и мат.ценностей при необходимости.





Режим деятельности при возникновении ЧС.

Проводимые мероприятия:
непрерывный контроль за обстановкой;

оповещение населения и органов управления РСЧС о чрезвычайной ситуации;

выполнение действий по защите людей и территорий от ЧС;

выполнение работ по ликвидации последствий ЧС;

Природа каждый год проверяет РСЧС нашей страны на прочность. Это масштабные природные пожары, возгорания крупных технических объектов, [могущественнейшие наводнения](#).

Мы можем быть уверены, что в случае возникновения чрезвычайной ситуации нас не оставят с бедой один на один.