



# АТЛАНТИЧЕСКИЙ ОКЕАН

*«Атлантический океан! Необозримая водная равнина, величественная водная гладь! Из конца в конец бороздят эти воды корабли всех стран, под флагами всех наций мира, и охраняют их два огромных стража, внушающих страх мореплавателям, - мыс Горн и мыс Бурь!»*

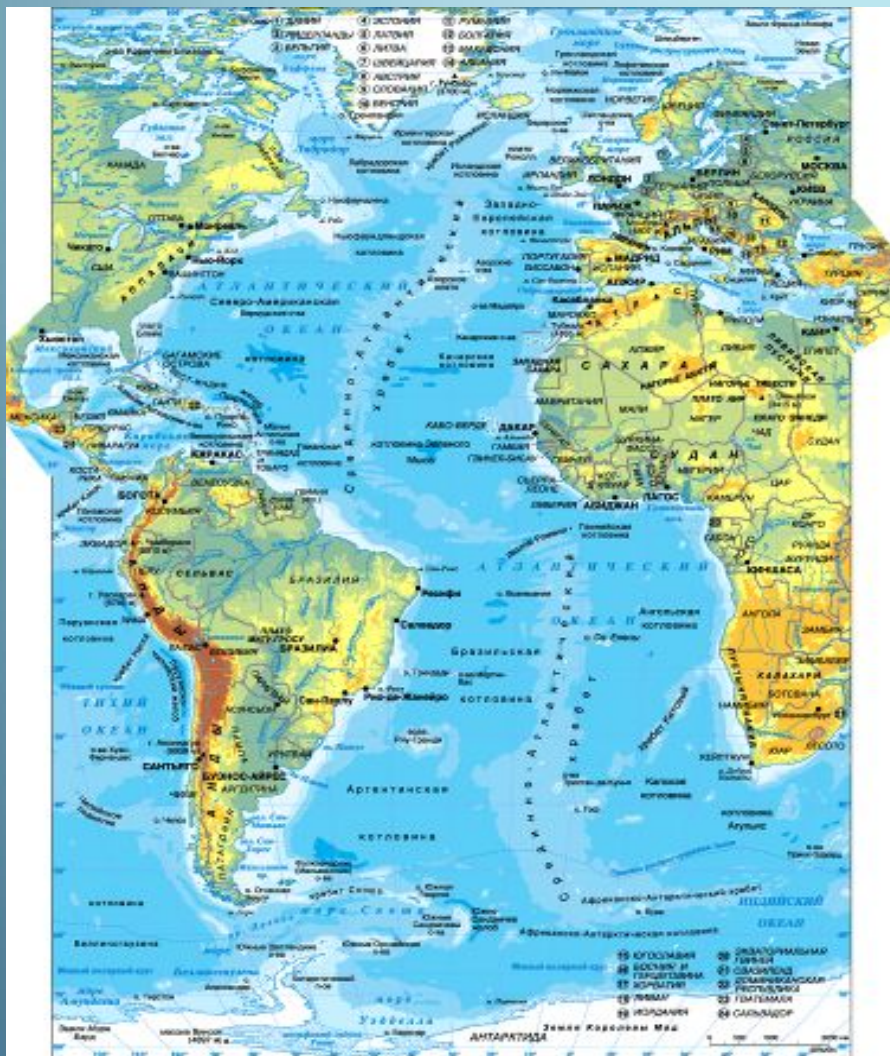
*Жюль Верн*

## Цель урока:

- изучить географическое положение, историю исследования, особенности природы, хозяйственное использование Атлантического океана**

- **1.Название, границы,  
размеры океана,  
освоение океана;**

**Атлантический океан - самый молодой, образовался около 160 млн. лет назад при распаде Гондваны**



Второй по величине океан. Площадь 91,6 млн. км<sup>2</sup>, из которых около четверти приходится на внутриконтинентальные моря.

# Из истории исследования океана.

Берега Карфагена

Древняя Греция



Скандинавия



- С древнейших времён Атлантический океан стал осваиваться человеком. На его берегах в разные эпохи возникли центры мореплавания в Древней Греции, Карфагене, Скандинавии. Его воды омывали легендарную Атлантиду, о географическом положении которой в океане до сих пор спорят учёные.

# Первыми Атлантику пересекли ВИКИНГИ



**С эпохи Великих географических открытий Атлантический океан стал главным водным путём на Земле**

**Христофор Колумб – первый мореплаватель эпохи Великих географических открытий, который отважился пересечь Атлантический океан**



**Корабли экспедиции Христофора Колумба**



**Христофор Колумб**

**Начало комплексным исследованиям Атлантики было положено плаванием «Челленджера» в конце XIX века**



# История исследования океана



**II – период - связан с изучением физических свойств вод и глубин океана**



**III- период – отличается проведением комплексных океанических экспедиций**



- **2. Географическое положение, какие материки омывает;**

1. Атлантический океан посередине пересекается экватором;
2. Пересекается нулевым меридианом, но большая часть лежит в западном полушарии;
3. Большая протяженность океана с севера на юг;
4. Пересекается тропиками;
5. Контакт океана с холодными арктическими и антарктическими водами;
6. Атлантический океан омывает 5 материков.

- **3. Берега, моря,  
острова и их  
происхождение;**

1. Береговая линия больше изрезана у берегов Северной Америки и Евразии;

2. Моря: Северное, Балтийское, Средиземное, Черное, Саргассово, Карибское, море Уэделла.

3. о.Исландия, Великобритания, Ирландия, Большие Антильские острова, Фолклендские острова, о. Огненная Земля.

4. Острова имеют материковое и вулканическое происхождение.

- 4. Особенности рельефа  
дна. Глубина океана;



1.Рельеф дна Атлантического океана не так сложен, как в Тихом океане. Через всю Атлантику почти по меридиану протянулся гигантский Срединно-Атлантический хребет;

2.На севере океана хребет выходит на поверхность – это остров Исландия;

3.Хребет делит ложе океана на две почти равные части. Ложе океана занято океаническими равнинами, подводными поднятиями;

4. К берегам Европы и Северной Америки прилегают обширные шельфы.

5.Средняя глубина океана 3600 м, максимальная 8742 м – впадина Пуэрто - Рико.

# *Рельеф дна*

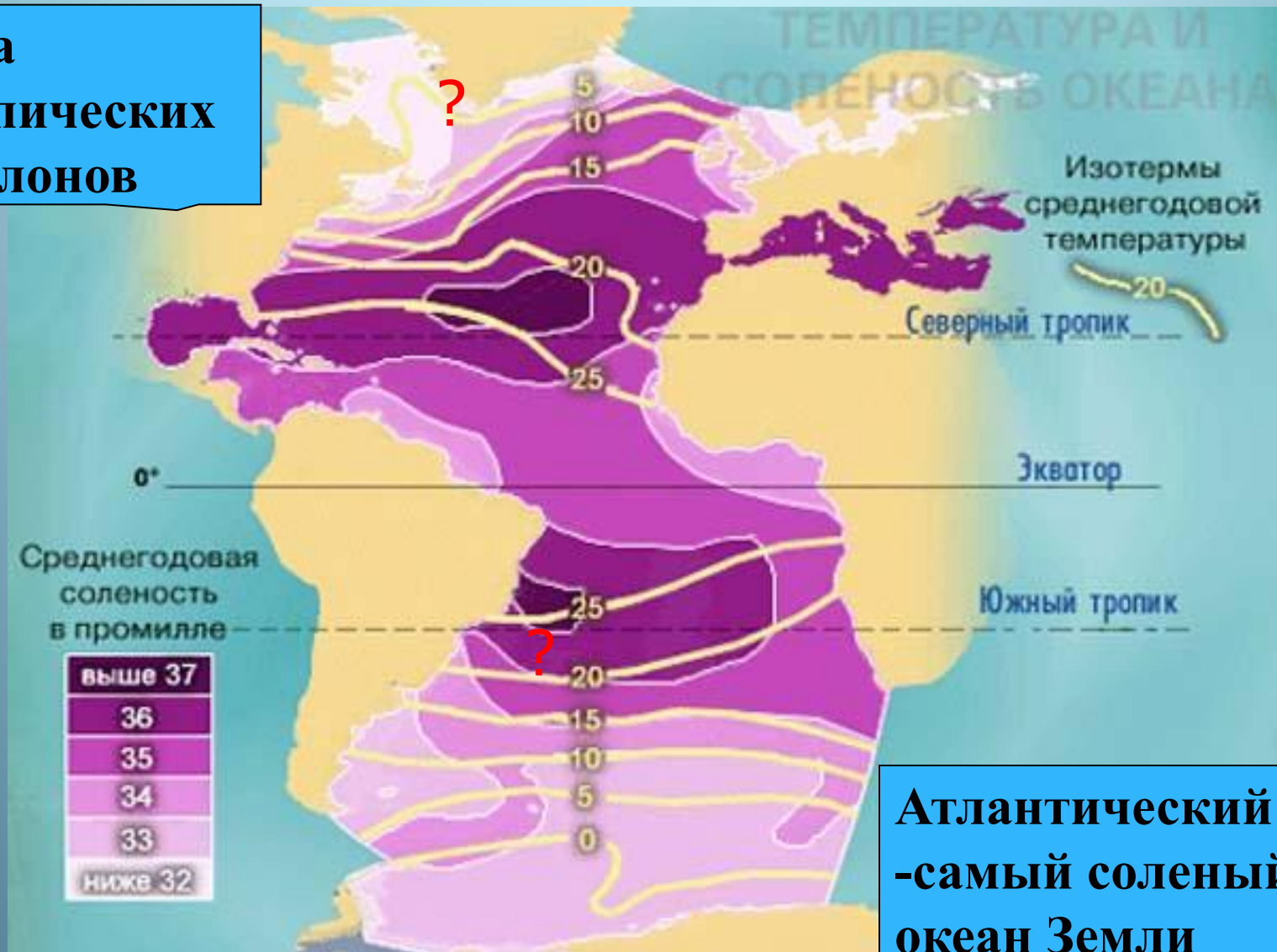


- **5.Свойства воды.**

## **Течения.**

# Температура и соленость Атлантического океана

**Зона  
тропических  
циклонов**



**Атлантический океан  
-самый соленый  
океан Земли**

# Течения



**Течения влияют и на ледовые условия**

- Гольфстрим – самое известное тёплое течение. Начинается у берегов Северной Америки.
- Северо-Атлантическое течение (продолжение Гольфстрима), благодаря которому моря, омывающие берега Европы, зимой не замерзают.
- Холодное Лабрадорское течение – приходит из Северного Ледовитого океана.

# Особенность океана

**Многочисленные айсберги  
и плавучий морской лед**



**Воды близ  
Гренландии**






*Много айсбергов – огромные глыбы льда, плавающие в океане.*



**Здесь потерпел бедствие  
легендарный «Титаник»**



- **6. Взаимодействие океана с прилегающими частями суши:**
- **Пассаты;**
- **Западные ветры;**



**Растительный  
и  
животный мир  
Атлантического  
океана**



*Планктон* – крохотные животные и растительные организмы, которые переносятся морскими течениями.

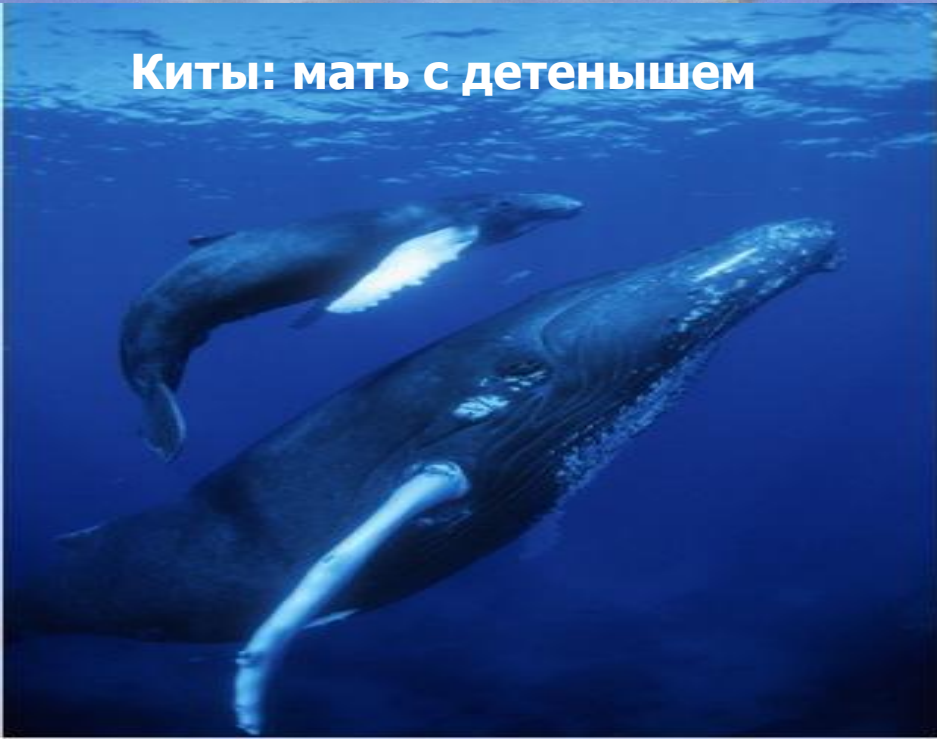




**морж**



**Киты: мать с детенышем**



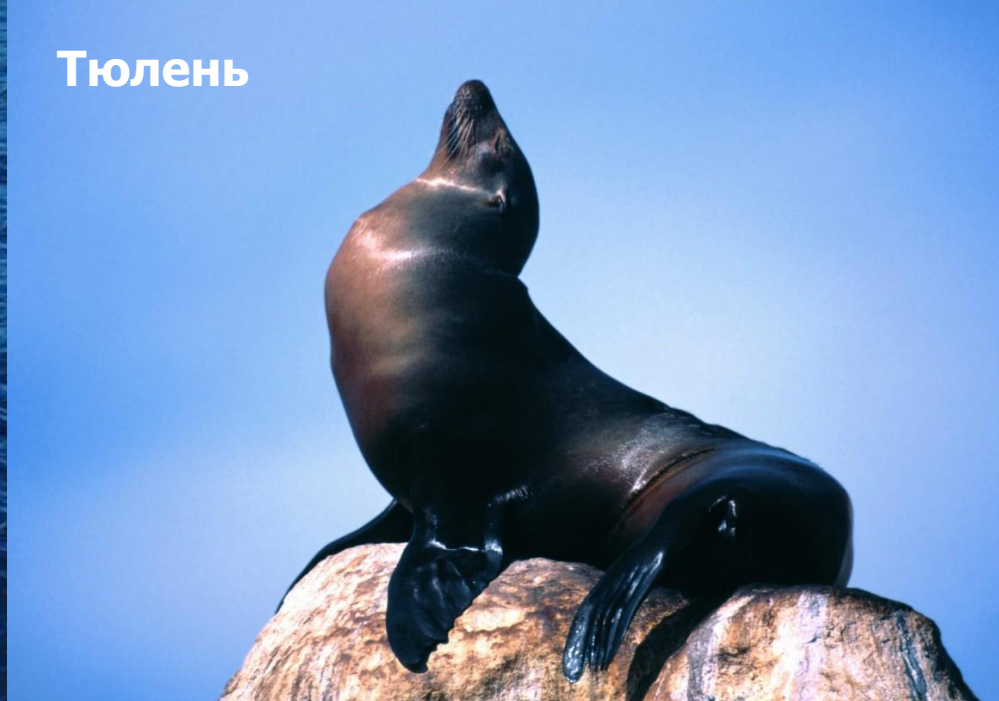
**Глубоководная хищная рыба**



**Касатка**



**Тюлень**



**Морской котик**



**Горбатый кит**



## Морские черепахи



## Кашалот





# Осьминоги





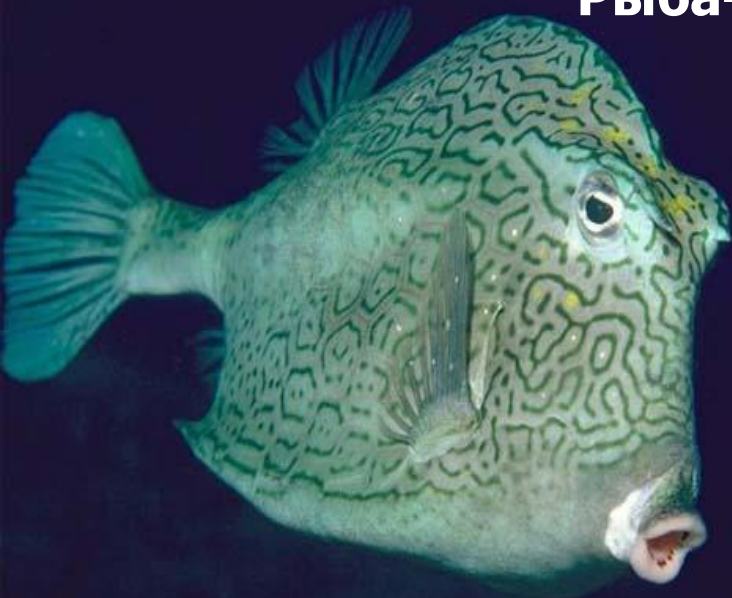
**Медуза**

[smartysmile.ru](http://smartysmile.ru)

**Рыба - пила**



**Рыба-утюг**



**мурена**



**Рыба-капля**, которая обитает в глубинах Индийского, Тихого и Атлантического океана. Длина рыбы 65 см. Питается всем тем, что плавает рядом, так как мускулов нет для маневров при охоте.



Хаулиод – глубоководная хищная рыба



- **7. Хозяйственная  
деятельность  
человека.**

# Хозяйственная деятельность человека

Судоходство-  
Важные морские  
пути



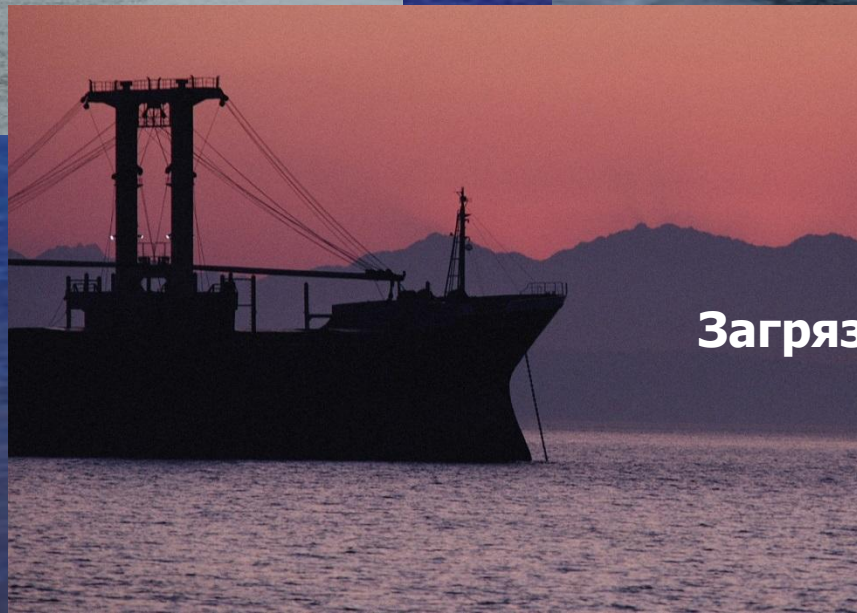
**Добыча нефти в океане**



**Рыболовство**



# Экология Атлантического океана нарушается



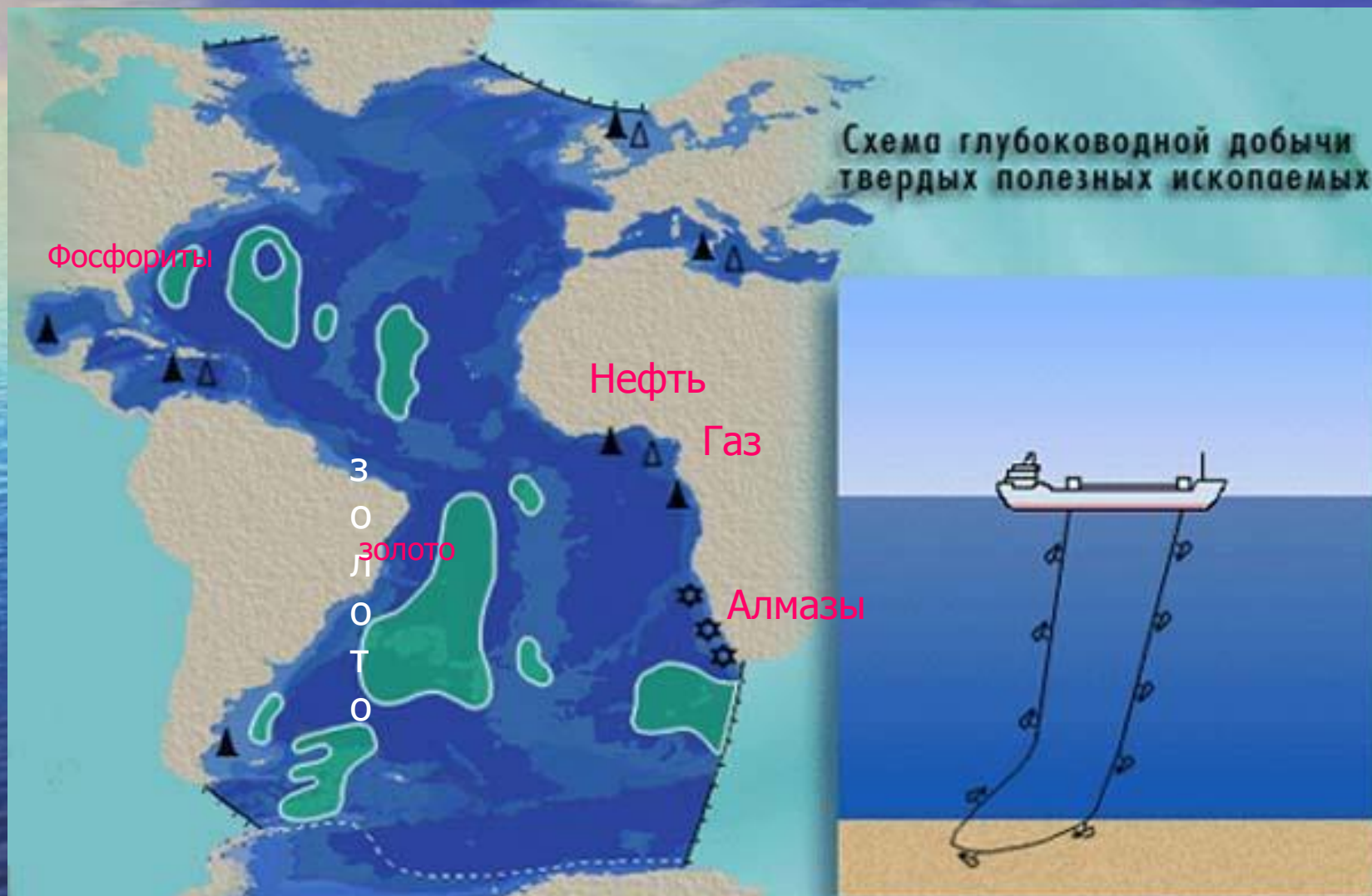
**Загрязнены воды, воздух**



# Экологические проблемы



# Добыча полезных ископаемых



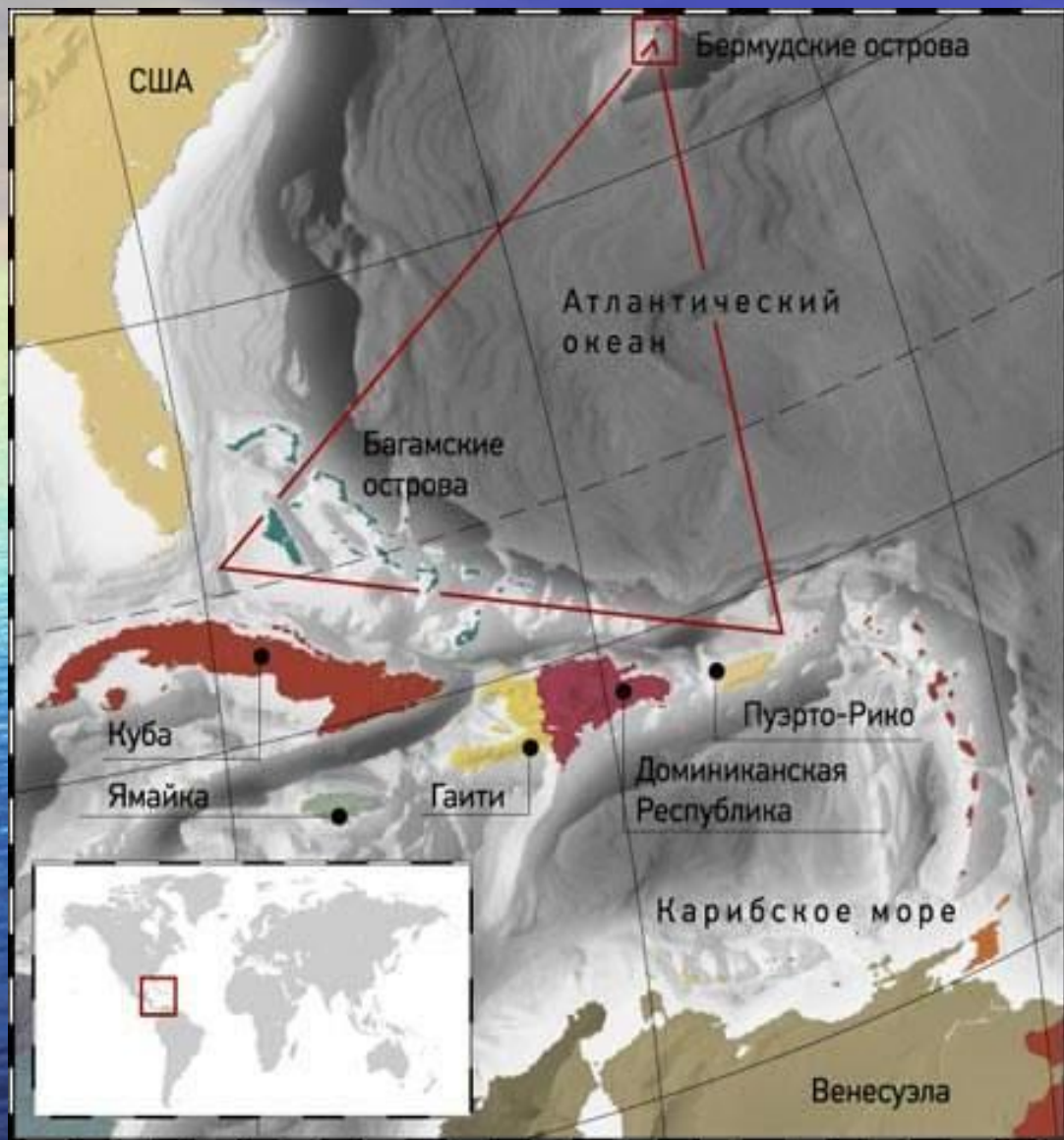
# Транспортные пути



Суэцкий канал



Панамский канал



- Существует гипотеза, что между Флоридой, Кубой и Бермудами есть некое странное загадочное место, иначе говоря – аномальная зона.



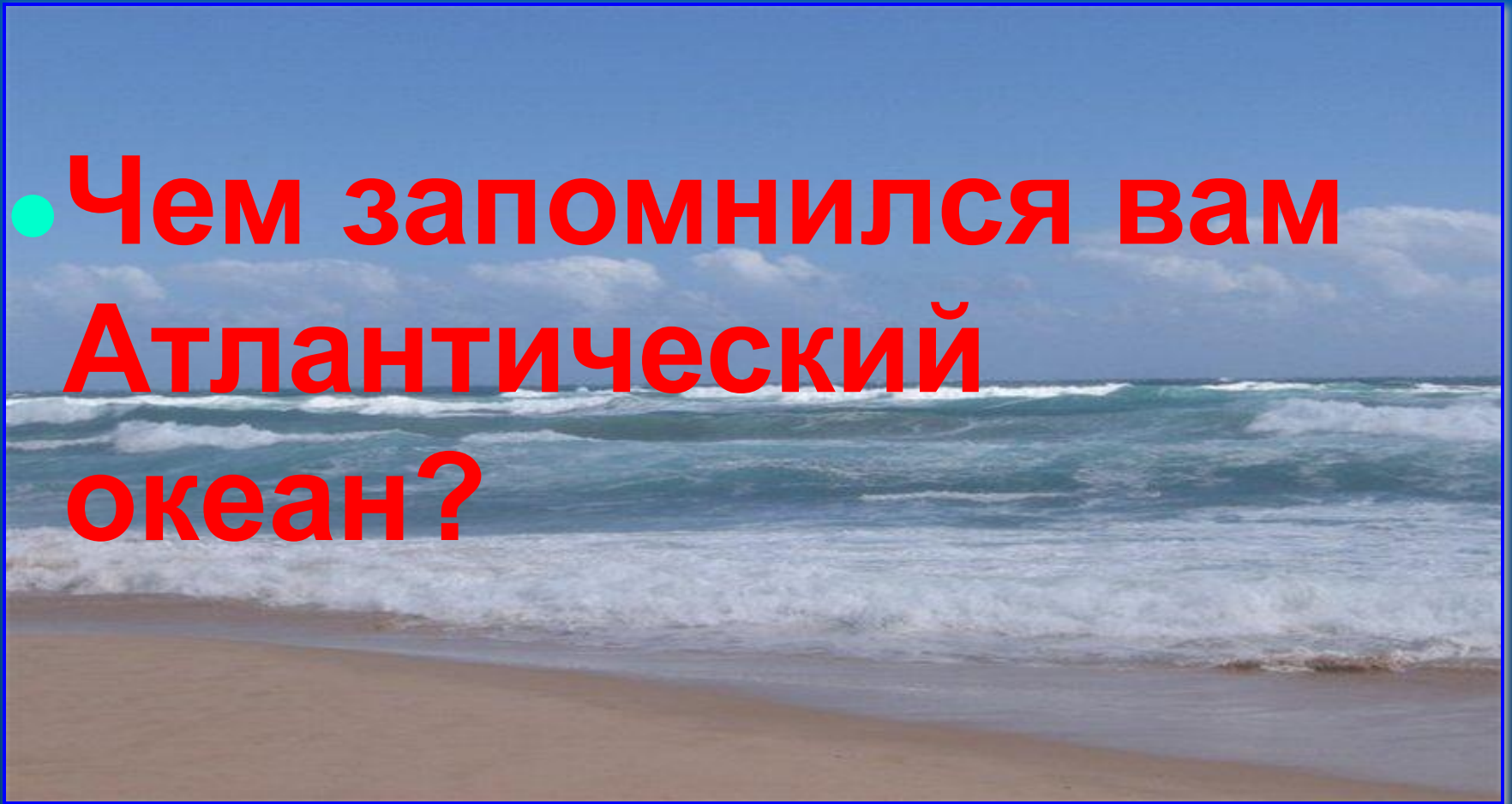
WEB SHOTS





# Итог урока

- Чем запомнился вам Атлантический океан?



# Атлантический океан

- Самый молодой
- Самый соленый
- Самый грязный