



Инструменты сохранения здоровья работников

Руководитель Управления Роспотребнадзора по Пермскому краю -
Главный государственный санитарный врач по Пермскому краю

Виталий Геннадьевич Костарев



Гигиеническая характеристика рабочих мест

Факторы	Доля рабочих мест, не отвечающих гигиеническим нормативам							
	2012	2013	2014	2015	2016	2017	2018	РФ, 2017
Шум	20,7	20,2	20,2	20,1	20,0	20,0	20,0	19,5
Вибрация	16,2	16,2	16,1	16,0	15,2	14,9	8,3	10,4
Микроклимат	5,8	9,3	5,6	6,5	0,8	3,6	6,0	4,4
Освещенность	34,7	28,6	31,2	25,4	12,8	17,7	12,6	13,9
Пары и газы	3,3	3,3	4,4	4,4	6,0	8,0	6,4	2,2
Аэрозоли	5,5	5,6	7,1	7,1	6,8	8,2	6,1	5,8



ПРОФЕССИОНАЛЬНАЯ ЗАБОЛЕВАЕМОСТЬ

В 2018 году расследовано 60 случаев заболеваний у 54 человек на 30 объектах

Показатель заболеваемости на 10 тыс. работающих

	2014	2015	2016	2017	2018
Пермский край	1,86	1,37	1,2	1,1	0,71
РФ	1,74	1,63	1,47	1,31	

Доля работников с двумя и более заболеваниями

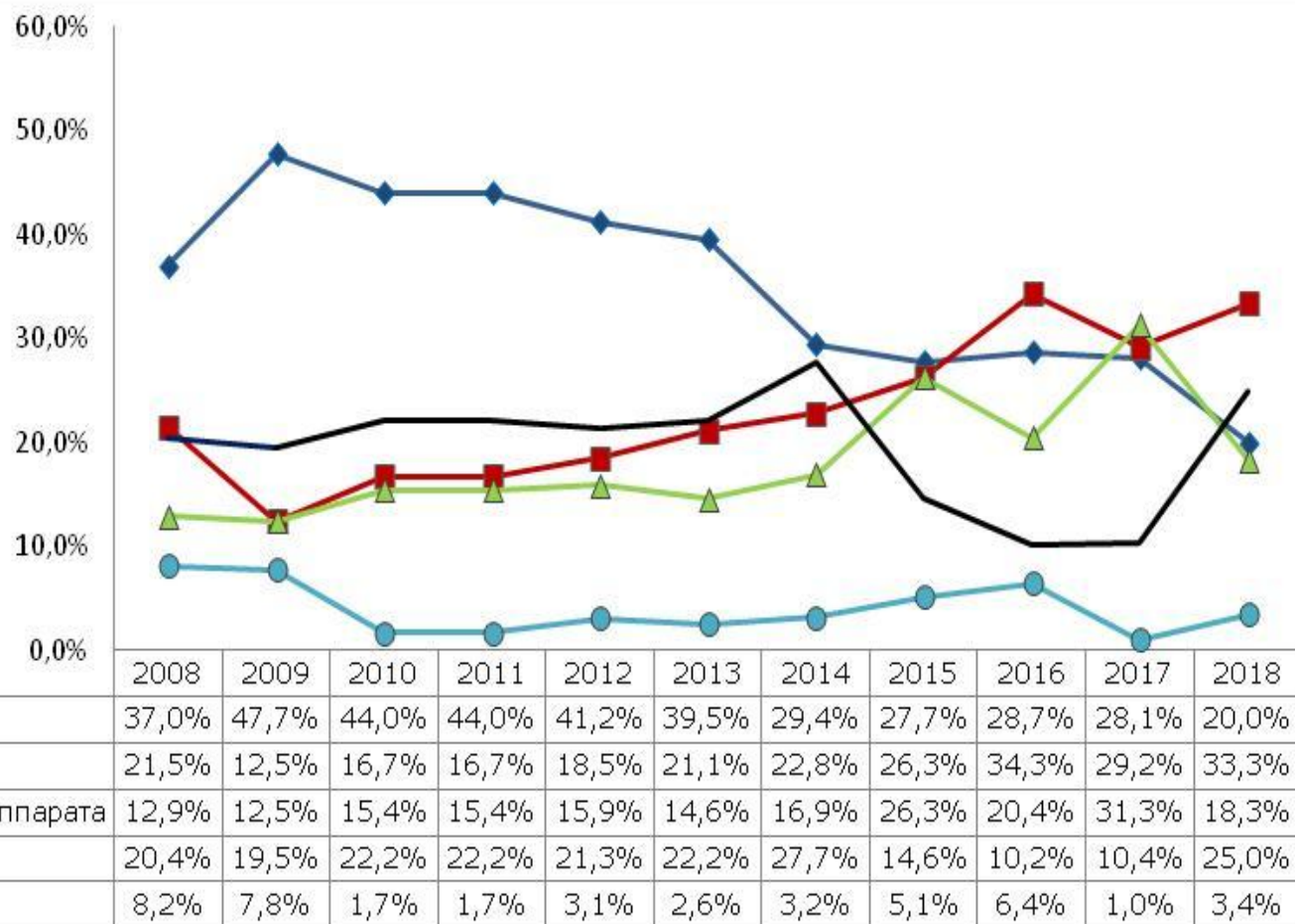
2016	2017	2018
6,9%	8,3%	10%

Количество подготовленных санитарно-гигиенических характеристик

2010	2011	2012	2013	2014	2015	2016	2017	2018
471	444	231	308	202	219	153	177	141



Структура хронической профессиональной заболеваемости



- ◆ Профессиональная тугоухость
- Вибрационная болезнь
- ▲ Заболевания опорно-двигательного аппарата
- Заболевания органов дыхания
- прочие



Результаты надзора за условиями труда работающих

	2016	2017	2018
Проведено проверок	212	195	154
Количество выявленных нарушений	1039	1047	896
Количество протоколов	565	646	923
Сумма штрафов, тыс. р.	2725,4	3014,4	2646,5
Количество устраненных нарушений	821	827	734



Охват паспортизацией канцерогеноопасных производств – **65 %**

По материалам Управления судами приостановлена деятельность **14** промышленных участков (2017 г. - 34).

Внесено **318** представлений об устранении причин и условий, способствовавших совершению правонарушения (2017 г. - 228)



Результаты периодических медицинских осмотров в Пермском крае (2014-2018 гг.)

	2014	2015	2016	2017	2018
Охват медицинскими осмотрами (%)	97,86	97,90	97,95	97,96	98,0
Выявляемость профбольных (%)	55,14	62,7	61,1	60,42	61,1
Выявляемость подозрений на профзаболевания (‰)	0,65	0,72	0,52	0,39	0,3



Результаты надзора за условиями труда работающих

Внесены изменения в раздел IV. Охрана и условия труда, экологическая безопасность Трехстороннего соглашения о взаимодействии в области социально-трудовых отношений в Пермском крае на 2017-2019 гг. следующего содержания:

1. В пункт 4.2. Правительство:

4.2.7. Осуществляет контроль за обеспечением медицинских организаций иммунобиологическими лекарственными препаратами в соответствии с Национальным календарем профилактических прививок и календарем профилактических прививок по эпидемическим показаниям.

2. В пункт 4.3. Работодатели:

4.3.11. Организуют иммунизацию работников против инфекционных заболеваний, включенных в Национальный календарь профилактических прививок.

4.3.12. Разрабатывают и утверждают корпоративные календари профилактических прививок.

4.3.13. Обеспечивают контроль за своевременным (не реже 1 раза в 12 месяцев) прохождением флюорографического обследования работников.

3. В пункт 4.4. Работодатели и профсоюзы:

4.4.5. Предусматривают в коллективных договорах организаций вакцинацию сотрудников против инфекционных заболеваний, актуальных для региона, включенных в Национальный календарь профилактических прививок по эпидемическим показаниям, за счет средств работодателя.

Необходимо:

- 1. Актуализировать положения Концепции многопрофильной системы «Медицины труда» на 2010-2021 годы, одобренной Общественной палатой Пермского края в 2010 г.**
- 2. Разработать на основе Концепции систему оценки и управления профессиональными рисками.**



Заболееаемость природно-очаговыми инфекциями в Пермском крае в сравнении с РФ и ПФО (на 100 тыс. населения)

Заболееаемость клещевым энцефалитом



Заболееаемость ИКБ



Заболееаемость лептоспирозом



Заболееаемость ГЛПС





ЗАБОЛЕВАЕМОСТЬ НАСЕЛЕНИЯ КРАЯ В 2018 ГОДУ, ИНФЕКЦИЯМИ ПЕРЕДАЮЩИМИСЯ ИКСОДОВЫМИ КЛЕЩАМИ (на 100 тыс. населения)

Вся территория края эндемична по заболеваниям передающимся клещами!!!!

	2018/2017	ПФО 2018	Сравнение с ПФО	РФ 2018	Сравнение с РФ
КВЭ	↑ 5,0/4,4	1,2	↑ 4,1 раза	1,2	↑ 4,1 раза
ИКБ	↑ 8,1/7,5	3,2	↑ 2,5 раза	4,4	↑ 1,8 раза
Укусы клещами	↑ 647,8/516,5	298,3	↑ 2,1 раза	347,2	↑ 1,9 раза

По клещевому вирусному энцефалиту, иксодовому клещевому боррелиозу, эпидемическая ситуация оценивается как неблагополучная



ТЕРРИТОРИИ РИСКА ПО ИНФЕКЦИЯМ ПЕРЕДАВАЕМЫМ КЛЕЦАМИ (ЗАБОЛЕВАЕМОСТЬ ВЫШЕ КРАЕВОГО УРОВНЯ) В 2018 ГОДУ

	<u>территории риска по КВЭ</u>	показ. (на 100 тыс. населения).
1	Гайнский	24,7
2	Карагайский	24,0
3	Красновишерский	23,7
4	Юрлинский	23,2
5	Кочевский	20,8
6	Усольский	17,1
7	Б-Сосновский	15,4
8	Оханский	12,3
9	Кишертский	18,1
10	Кудымкарский р-н	9,6
11	Верещагинский	7,5
12	Березники	7,2
13	Соликамск	7,1
14	Сивинский	6,9
15	г.Пермь	5,8
16	Пермский	5,7
17	Добрянский	5,3
	<u>Пермский край</u>	<u>5,0</u>

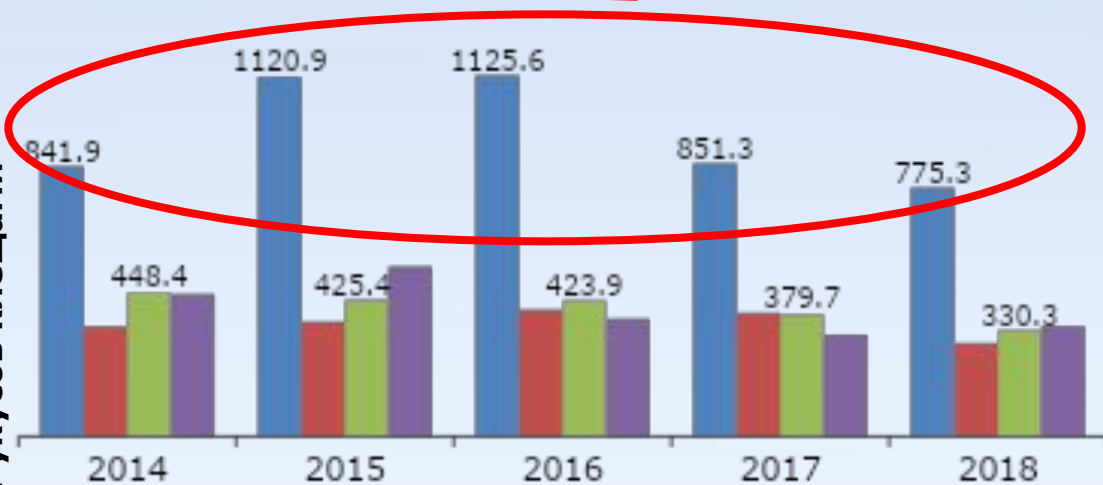
	<u>Территории риска по ИКБ</u>	показ. (на 100 тыс. населения).
1	Гайнский	57,6
2	Юрлинский	23,2
3	Сивинский	27,6
4	Частинский	23,9
5	Еловский	20,5
6	Кудымкарский р-н	19,3
7	Оханский	18,4
8	Кишертский	18,1
9	Ильинский	15,8
10	Ординский	14,6
11	Очерский	13,2
12	г.Пермь	10,6
13	Нытвенский	9,5
14	Лысьва	9,5
15	Березники	9,1
16	Краснокамск	9,0
17	Добрянский	8,9
18	Пермский	8,6
19	Горнозаводский	8,3
	<u>Пермский край</u>	<u>8,1</u>



ВАКЦИНОПРОФИЛАКТИКА КВЭ

На 100 тыс. лиц пострадавших от укусов клещами

Недостаточный объем вакцинации дает нам высокую заболеваемость, лиц пострадавших от укусов клещами



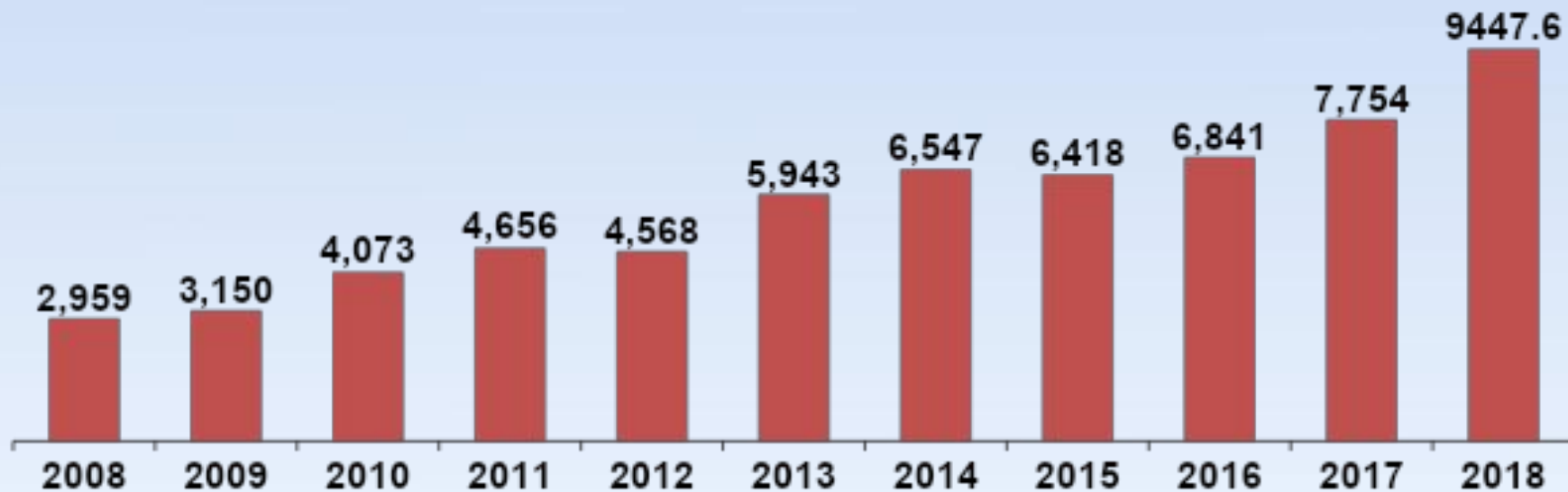
- Заболеваемость КВЭ в Пермском крае
- Заболеваемость КВЭ в Свердловской области
- Заболеваемость КВЭ в РФ
- Заболеваемость КВЭ в ПФО



- Привитость населения (%)
- Привитость детского населения от 4 - 17 лет (%)



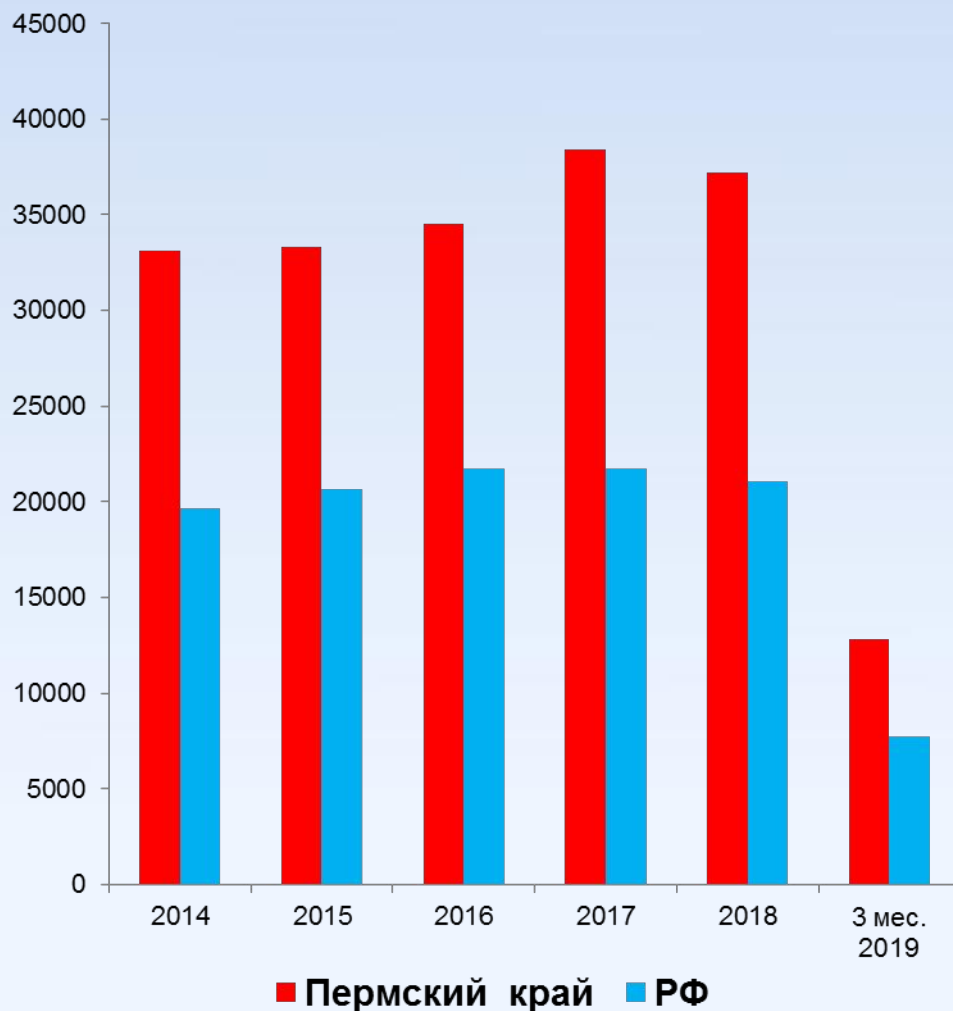
Акарицидные обработки (га).



На территории края официально осуществляют дезинфекционные мероприятия 20 организаций из них имеют лицензию на медицинский вид деятельности по «Дезинфектологии» - 9 организаций !!!



Заблеваемость ОРВИ Пермский край (на 100 тыс. нас.)



Ситуация – неблагополучная :

- в 1-й пятерке по РФ
- 1 место в ПФО (из 14 территорий)
- показатель выше СМУ - на 6 %
- превышает уровень по РФ и ПФО в 1,7 раза.
- экономический ущерб!

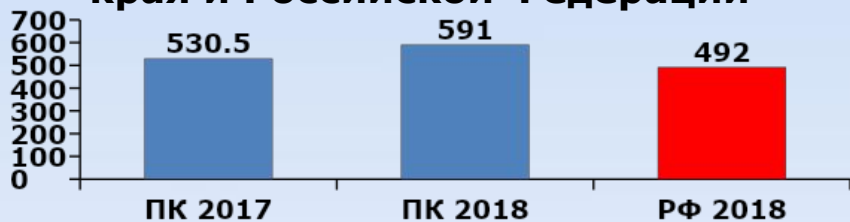


- неспецифическая профилактика
- недопущение переохлаждения лиц, работающих на открытом воздухе в зимний период, обеспечение наличие помещений для обогрева и приема пищи, зимней спецодежды, помещений для сушки одежды;
- меры по недопущению к работе лиц, больных ОРВИ, гриппом.



ВНЕБОЛЬНИЧНЫЕ ПНЕВМОНИИ

Заболеваемость внебольничными пневмониями на территории Пермского края и Российской Федерации

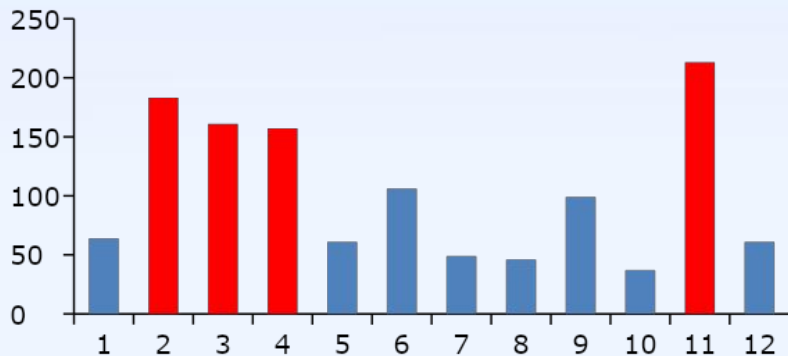


По итогам 1 квартала 2019 года Пермский край занимает **18 ранговое** место из 85 субъектов РФ

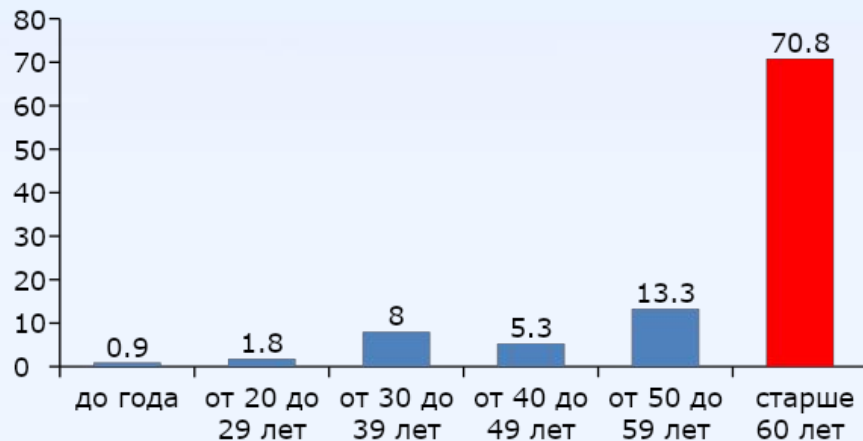
Территории с наиболее высоким уровнем заболеваемости внебольничными пневмониями, 2018 г.

территории	на 100 тыс.
Красновишерский	925,4
Еловский	923,0
г.Пермь	763,6
Верещагинский	745,0
Усольский	736,2
Пермский край	591,0

Среднегодовая динамика смертности от внебольничных пневмоний (на 100 тыс.) по Пермскому краю.



Возрастная структура смертности от внебольничных пневмоний (%)





Вакцинопрофилактика внебольничных пневмоний в Пермском крае

ежегодно вакцинируются дети 1-го года жизни (более 35 000 детей)

С 2016г. вакцинируются призывники срочной службы (6600 человек)

За счет средств краевого бюджета закуплена вакцина для иммунизации взрослых из «группы риска» и лиц старше 60 лет

Взрослые трудоспособного возраста ?????

Необходимо: при формировании бюджета на 2020 год предусмотреть выделение финансовых средств для иммунизации против пневмококковой инфекции сотрудников Вашего предприятия

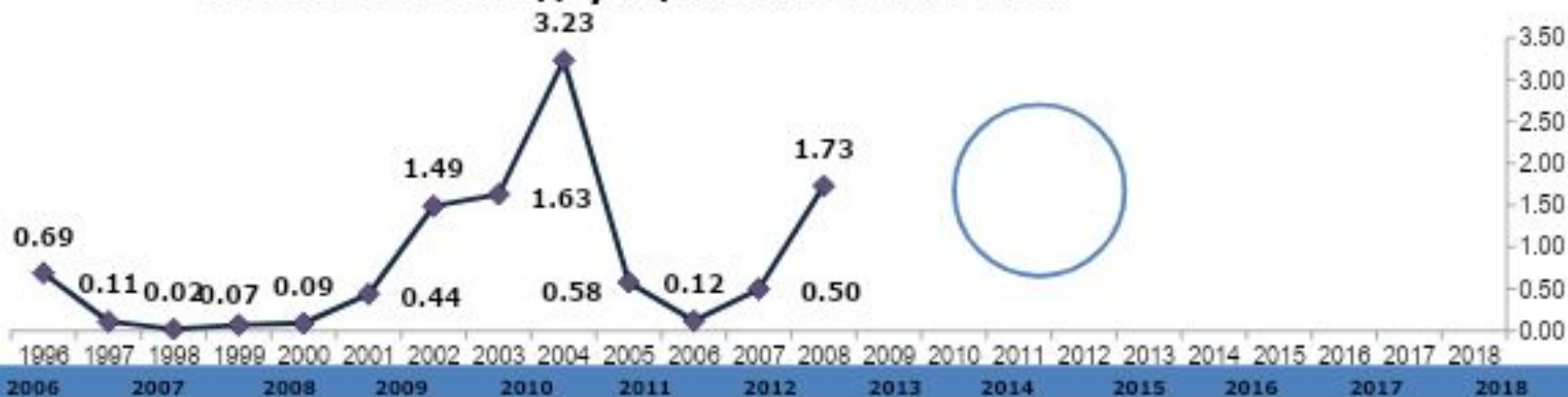
Иммунизацию против пневмококковой инфекции можно проводить в течение всего года однократно, в соответствии с инструкцией по применению.



СИТУАЦИЯ В РОССИИ И ПЕРМСКОМ КРАЕ

*Динамика заболеваемости
корью населения
Российской Федерации в 2006-2018гг.*

**2018г.–2 539 сл.
кори**



□ **2019 г. (3 месяца) – 1,5 тыс. случаев зарегистрировано в 47 субъектах РФ**
Наиболее высокие показатели заболеваемости отмечаются в г. Москве, Московской области, Новосибирской области, Ивановской области, Республике Дагестан.

84,1% заболевших населения Российской Федерации в **2018г.** не имели прививок.

□ **В Пермском крае в 2019 году зарегистрировано 8 случаев кори, в том числе 2 ребенка.**



ПРОФИЛАКТИКА КОРИ

В соответствии с Национальным календарем профилактических прививок иммунизация против кори проводится:

- детям: вакцинация в 1 год, ревакцинация – в 6 лет;

- взрослым до 35 лет (включительно): не болевшим, не привитым, привитым однократно, не имеющим сведений о прививках против кори;

- взрослым от 36 до 55 лет (включительно), относящимся к группам риска (работники медицинских и образовательных организаций, организаций торговли, транспорта, коммунальной и социальной сферы; лица, работающие вахтовым методом, и сотрудники государственных контрольных органов в пунктах пропуска через государственную границу Российской Федерации): **не болевшим, не привитым, привитым однократно, не имеющим сведений о прививках против кори.**



С 01.04.2019 г. в Пермском крае проводится подчищающая иммунизация против кори



Благодарю за внимание!