

**Муниципальное общеобразовательное
учреждение Архангельская школа**

**Проект «Я познаю Нижегородский край»
Номинация «Виртуальная экскурсия»**

**Выполнили: ДОО «Родничок»,
старший вожатый Н.П. Доброва**

с. Волынцы 2018 г.

Экскурсия по достопримечательностям села Волынцы.

НАШЕ СЕЛО РАСПОЛОЖЕНО В 25 КИЛОМЕТРАХ К ЗАПАДУ ОТ Г. ВЕТЛУГИ, НА ПРАВОМ БЕРЕГУ РЕКИ ВОЛ. СЕЛО СОВСЕМ НЕБОЛЬШОЕ, НО В НЁМ И ЕГО ОКРЕСТНОСТЯХ НАХОДЯТСЯ УНИКАЛЬНЫЕ ПРИРОДНЫЕ ОБЪЕКТЫ.

- ПЕРЛОВ ПАРК
- ПОДОЗЁРСКОЕ ОЗЕРО-БОЛОТО
- ЦЕРКОВЬ МИХАИЛА АРХАНГЕЛА
- ПАМЯТНИК ПОГИБШИМ В ГОДЫ ВЕЛИКОЙ ОТЕЧЕСТВЕННОЙ ВОЙНЫ ЗЕМЛЯКАМ
- ЗДАНИЕ АРХАНГЕЛЬСКОЙ ШКОЛЫ

Знакомьтесь - Перлов парк



Перлов парк

- Месторасположение: парк, принадлежавший помещику Перлову, находится в 25 км к западу от г. Ветлуги, на правом берегу реки Вол.
- С. Волынцы относилось к даче №60 при 32 деревнях. В селах стояло по одной деревянной церкви, а при Волынцах – деревянный господский дом. Дача принадлежала шести владельцам, так что нет ясности в том, кто создавал усадьбу. Судя по возрасту деревьев, самым старым насаждением в парке является липовая аллея. Она была заложена в середине 19 века. Кто владел имением в этот период неизвестно. Остальные посадки были сделаны в конце прошлого века.

Перлов парк



**Усадьба Перлова в 70-е годы 20 века
(в настоящее время не сохранилась)**



Перлов парк

По описи 1919 года, усадьба «Приволье» близ села Волынцы принадлежала Н.И.Перлову. По воспоминаниям сторожилов, Перлов был владельцем бань в Нижнем Новгороде. Основную часть имения занимал парк. Он поражал чистотой и ухоженностью. Въездная аллея оформлена 110-летними соснами, СОХРАНИВШИМИСЯ НА 60%. На восточный фасад господского дома ориентирована липовая аллея, возраст 140 лет. По обе стороны от нее расположены массивы из старых лип, переходящие в крупный сосновый массив искусственного происхождения, что подтверждает фрагментарно просматриваемые ряды. Возраст сосен 110 лет.

Перлов парк



Перлов парк



Перлов парк

- На полянке, расположенной к северу от дома, встречаются единичные посадки старовозрастных деревьев: елей, лиственниц, пихт возрастом 100 лет. Есть там и экземпляр белого тополя.
- Название парка – андроним, так как происходит от фамилии помещика Перлова.

В нашей местности находится удивительный природный объект - Подозёрское озеро-болото. Его уникальность в том, что находится оно практически



09.10.2011

Подозёрское или Мяссихинское озеро- болото.

- Подозёрское болото является типичным зарастающим озером. Общая площадь болота около 8 кв. км., приблизительные размеры – длина- 100м, ширина около 80 м. Посередине болота находится озеро округлой формы, площадью 900 м кв. Глубина озера у берега – 7 метров. На середине – 12 метров. Вода в озере очень тёмного цвета, потому что дно торфяное.

Полубуйтесь! Какая красота!



Подозёрское озеро

- Вокруг озера – моховое болото, местами заросшее кустарником и кривыми низкорослыми соснами. По краям расположены канавы, оставшиеся после добычи торфа. Канавы заполнены водой, на некоторых из них бобры построили свои плотины. За канавами, по всему периметру растут высокие берёзы и осины. Чем ближе к воде, тем более зыбкой становится почва, превращаясь в трясину. Под ногами сплошной моховой ковёр, состоящий из сфагнума и кукушкиного льна. Встречается подбел, заросли багульника, клюква, росянка. Ближе к канавам растёт тростник. В озере водится рыба : окуни, караси, щуки необычного тёмного цвета.

Дары озера



09.10.2011

Позёрское озеро

- Жители деревень Малая Мяссиha и Большая Мяссиha рассказывают легенду о том, что на месте озера стояла часовня, в которой жил отшельник. Внезапно образовался провал, заполнившийся водой, и часовня оказалась на его дне.
- Озёрную воду считали целебной, бывало даже зимой ходили за водой, чтобы дать попить тяжело больным. От этой воды больному становилось легче.

Подозёрское озеро

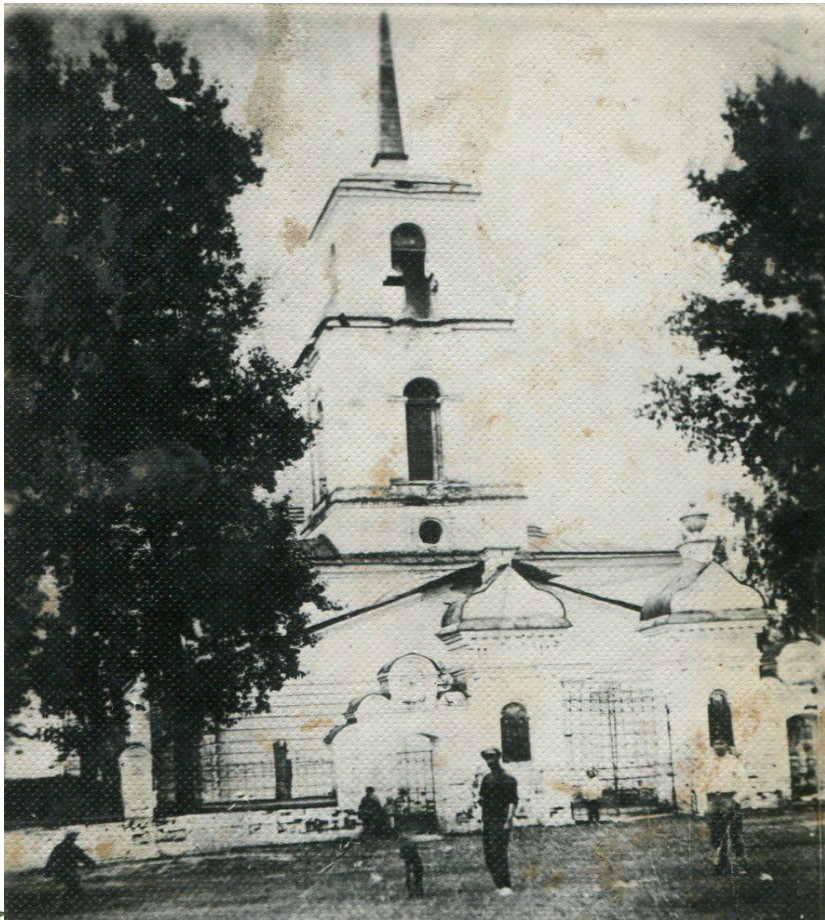


Церковь Михаила Архангела



- ЦЕРКОВЬ СЕЛА АРХАНГЕЛЬСКОГО 1775ГОДА.
- НАХОДИЛАСЬ НА МЕСТЕ СЕГОДНЯШНЕГО КЛАДБИЩА

Каменная церковь села Архангельское 1861года



Церковь была с каменной колокольной (8 колоколов), обнесена кирпичной оградой с железной решёткой. В церкви был организован хор. Церковная служба проходила с участием хора.

Советские времена

Печальная участь постигла в советские времена и нашу церковь. На территории церкви и в её стенах долгое время находились гаражи и мастерские колхоза им. Ленина. Это всё, что осталось от бывшего величия.



Часовня



В этом году на территории церкви при поддержке индивидуального предпринимателя Орехова Александра Васильевича построена часовня. Может быть, когда-нибудь будет восстановлена и сама церковь.



Часовня (2018 г.)



Памятник погибшим воинам 1965 года



- ПАМЯТНИК БЫЛ СООРУЖЕН НА СРЕДСТВА, СОБРАННЫЕ ЖИТЕЛЯМИ СЕЛА.
- НАД РАЗРАБОТКОЙ ЭСКИЗА К ПАМЯТНИКУ РАБОТАЛА КОМИССИЯ ВО ГЛАВЕ С СЕТЮКОВЫМ Н.А.
- СТРОИЛ ПАМЯТНИК МАСТЕР-САМОУЧКА, ЖИТЕЛЬ ДЕРЕВНИ ТОКАРИХА КОНДРУХОВ В.Н.

Памятник погибшим воинам 1990года



Основное здание Архангельской школы



- 1866Г. – СЕЛЬСКОЕ ПРИХОДСКОЕ УЧИЛИЩЕ.
- ДО 1932Г. – НАЧАЛЬНАЯ ШКОЛА С 4-Х ЛЕТНИМ ОБРАЗОВАНИЕМ.
- 1932 - ОРГАНИЗОВАН 5КЛАСС.
- 1935 - ПЕРВЫЙ ВЫПУСК УЧАЩИХСЯ ИЗ 7 КЛАССА.
- 1961Г. – ПРЕОБРАЗОВАНИЕ ШКОЛЫ В ВОСЬМИЛЕТНЮЮ.
- 1991Г. – ПРЕОБРАЗОВАНИЕ ШКОЛЫ В СРЕДНЮЮ.
- ИЮЛЬ 1992Г - ШКОЛА С ДОШКОЛЬНЫМ ОБУЧЕНИЕМ.
- 2012Г. – ПРЕОБРАЗОВАНИЕ ШКОЛЫ В ОСНОВНУЮ.
- 2017 Г. – ПРЕОБРАЗОВАНИЕ ШКОЛЫ В НАЧАЛЬНУЮ.
- ЗДАНИЮ ШКОЛЫ 103 ГОДА.


Они учились в нашей школе



Приезжайте к нам в гости!

Адрес: 606860
Нижегородская область
Ветлужский район
с. Волынцы





**В работе использованы материалы
школьного
историко-краеведческого музея.**

Спасибо за внимание

