



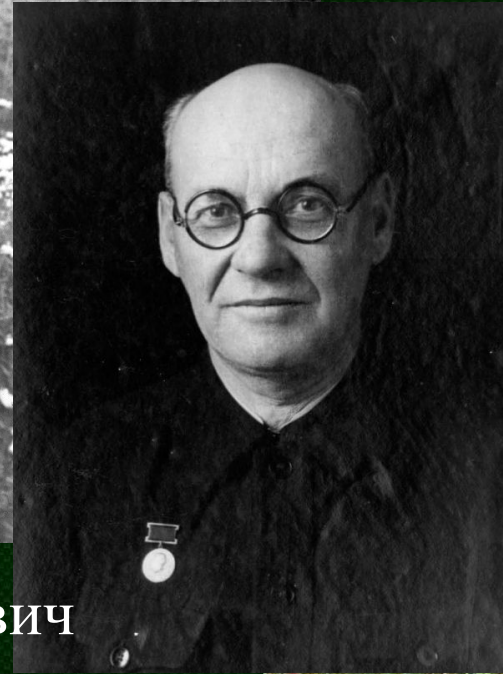
ОБЛЕПИХА

Выполнила: Власова Дарья Владимировна ПР-11

Педагог: Соловьёва Маргарита

Владимировна (Доцент, к.с.х.н)





Особой его страстью стала
облепиха. Именно за введение
этой ягоды в культуру Лисавенко
и еще несколько сотрудников его
НИИ были удостоены
Государственной премии СССР.

Лисавенко Михаил Афанасьевич
(1897-1967). Выдающийся садовод-
селекционер, один из организаторов
промышленного садоводства в Сибири.

Академик ВАСХНИЛ, Герой
Социалистического Труда (1966), дважды
лауреат Государственной премии





Алтайский край – это облепиховый рай России. Из 5,5 тысячи гектаров культурных плантаций облепихи около 3,5 тысячи находится именно там. Остальное расположилось в Туве и Бурятии.



Облепиха растет по всей Евразии, на Алтае и в Сибири, а также встречается в тропиках Индии, Пакистана.



Колючий листопадный кустарник или деревце, достигающий 3-6, реже 10 м высоты

Узкие длинные листья. Сверху усеяны мелким белёсым крапом по светло-зелёному фону, снизу – серебристыми или золотистыми чешуйками.



Плод представляет собой разросшееся жёлтое цветоложе вокруг собственно плода – орешка.





Ягоды облепихи имеют обилие разных оттенков, но самые распространенные это желтый, оранжевый и красный. Несмотря на внешнюю схожесть, существуют десятки сортов, отличающихся друг от друга урожайностью, сроками созревания, вкусом, цветом, величиной плодов, урожайностью, морозостойкостью и другими критериями



Чуйская (Россия, 1979)

Кустарник демонстрирует сдержанный рост, формирует раскидистую и редкую крону. На ветках очень мало колючек. Плоды широко-цилиндрические, крупные, массой до 0,9 г, оранжевые, на длинной плодоножке в 2 – 3 мм, гармоничного сладко-кислого вкуса. Обильное и регулярное плодоношение наблюдается до 8 – 10-летнего возраста, после чего куст начинает стареть и давать обильную поросль. В молодом возрасте дает очень мало поросли, и некоторые садоводы даже говорят о проблеме получения собственного посадочного материала.



Основные плюсы:

- ✓ Продуктивность
- ✓ отличная зимостойкость
- ✓ устойчивость к болезням
- ✓ крупноплодность
- ✓ плоды на длинной ножке
- ✓ транспортабельность
- ✓ полусухой отрыв

Минусы:

средний вес плодов
и кисловатый вкус

Подарок саду (Россия, 1995)

Среднеспелый сорт облепихи московской селекции, созревающий в середине августа. Кустарник средней высоты, с компактной кроной. Шипы расположены только на кончиках побегов. Плоды среднего размера, массой 0,6 г, удлинено-овальные, красно-оранжевые, с плотной и толстой кожицей, на длинной плодоножке, сладко-кислые, со слабым ароматом.



Основные плюсы:

- ✓ высокая зимостойкость
- ✓ обильное и регулярное плодоношение
- ✓ устойчивость к болезням
- ✓ отличная транспортабельность
- ✓ сухой отрыв
- ✓ длинная плодоножка

Минусы:
средний размер плодов

Солнышко (Россия, 2002)

Среднепоздний уральский сорт облепихи, созревающий в начале осени. Кустарник среднерослый, образует слабораскидистую крону, побеги без колючек. Плоды цилиндрические, красно-оранжевые, массой до 1,1 г, с упругой кожицей, сладкие, с небольшой кислинкой.

Один из самых рекомендуемых сортов для любительского выращивания. Хорошо приживается, поросль дает умеренно. Урожай удобно собирать с не колючих веточек



Основные плюсы:

- ✓ десертный вкус
- ✓ крупноплодность
- ✓ сухой отрыв
- ✓ хорошая транспортабельность
- ✓ высокая зимостойкость
- ✓ устойчивость к болезням
- ✓ отсутствие колючек

Минусы:

средняя урожайность

Московская ананасная (Россия, 1999)

Среднеспелый универсальный сорт московской селекции, созревающий в конце августа. Кустарник высокорослый, с компактной кроной. Колючесть ветвей слабая. Плоды грушевидной или овальной формы, темно-оранжевые с красным пятном, массой 0,5 – 0,7 г, на длинной и тонкой плодоножке, кисло-сладкие, с ярким ананасным ароматом. Использование универсальное, сбалансированное содержание кислот и сахаров. Отличается хорошей приживаемостью и жизнестойкостью. Образование поросли зависит от условий и возраста растения.



Основные плюсы:

- ✓ высокая урожайность
- ✓ устойчивость к болезням
- ✓ высокая зимостойкость
- ✓ сухой отрыв
- ✓ длинная плодоножка
- ✓ отличная транспортабельность

Минусы:

средний размер плодов

Любимая(Россия, 1995)

Плоды интенсивно-оранжевые, крупные с крепкой кожицей. Мякоть имеет выраженную сладость. Кусты умеренной высоты с прямыми околюченными ветвями. Высокая зимостойкость, поражается вредителями незначительно. Плоды вызревают к концу августа. Урожай обильные и ежегодные. Длинная плодоножка и сухой отрыв ягод значительно облегчают сбор урожая. Вес плодов 0,7 гр. Урожай 8 кг с куста и является среднеспелой.



Основные плюсы:

- ✓ сладкий вкус плодов
- ✓ сухой отрыв ягод
- ✓ хорошая транспортабельность
- ✓ Устойчивость к вредителям
- ✓ Крупный размер ягод

Минусы

- наличие шипов на побегах
- Склонность к поросли



Руэт



Клавдия



Превосходная



Эссель



Теньга



Живко



Злата



Ботаническая ароматная



Москвичка



Великан



Отрадная



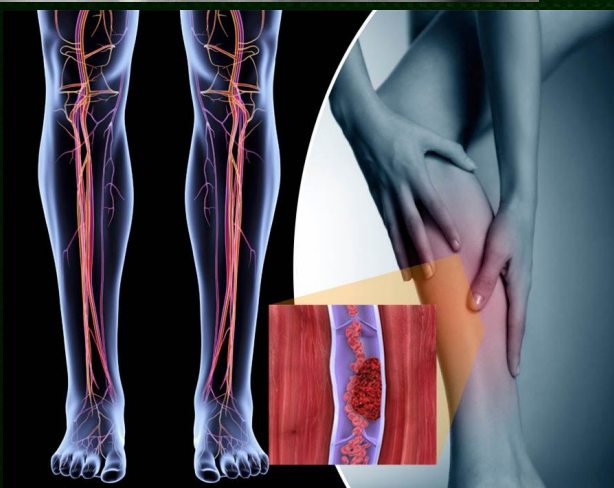
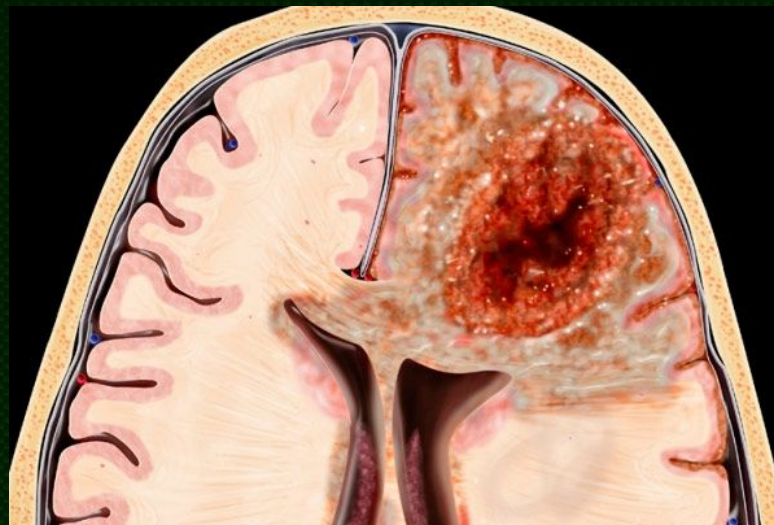
Рябиновая



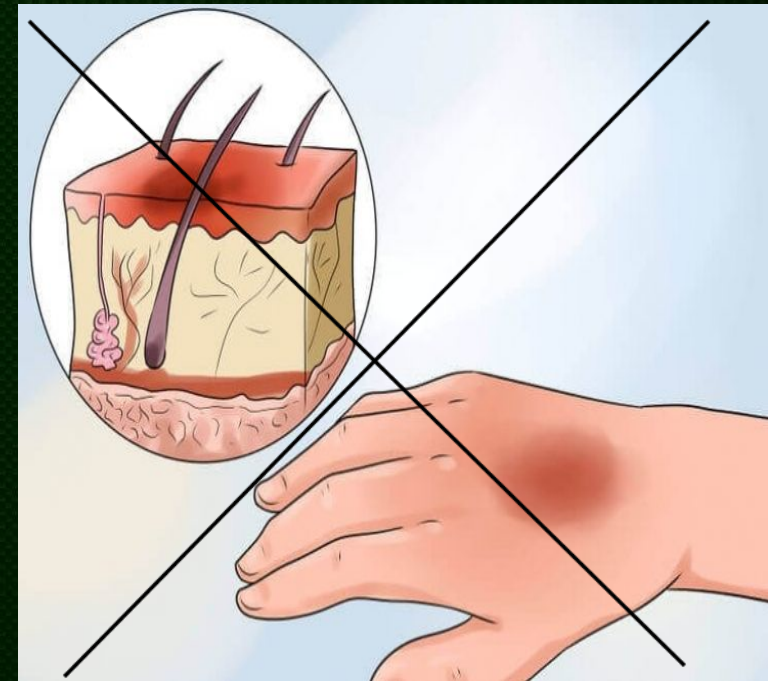
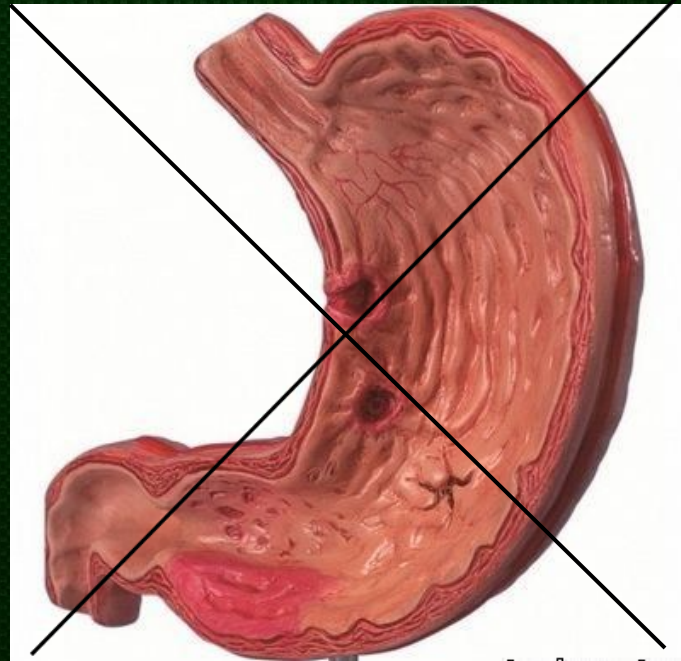
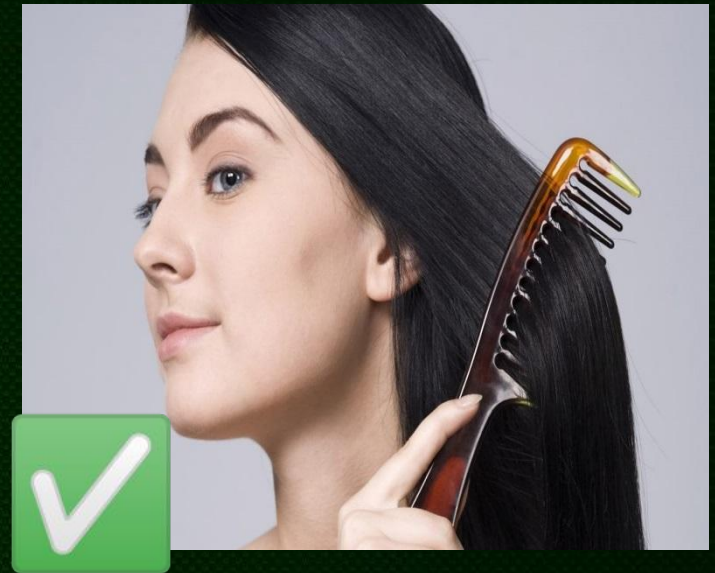
Пищевая ценность и химический состав "Облепиха".

В таблице приведено содержание пищевых веществ (калорийности, белков, жиров, углеводов, витаминов и минералов) на 100 грамм съедобной части.

Нутриент	Количество	Норма**	% от нормы в 100 г	% от нормы в 100 ккал	100% нормы
Калорийность	82 кКал	1684 кКал	4.9%	6%	2054 г
Белки	1.2 г	76 г	1.6%	2%	6333 г
Жиры	5.4 г	56 г	9.6%	11.7%	1037 г
Углеводы	5.7 г	219 г	2.6%	3.2%	3842 г
Органические кислоты	2 г	~			
Пищевые волокна	2 г	20 г	10%	12.2%	1000 г
Вода	83 г	2273 г	3.7%	4.5%	2739 г
Зола	0.7 г	~			
Витамины					
Витамин А, РЭ	250 мкг	900 мкг	27.8%	33.9%	360 г
<i>бета Каротин</i>	1.5 мг	5 мг	30%	36.6%	333 г
Витамин В1, тиамин	0.03 мг	1.5 мг	2%	2.4%	5000 г
Витамин В2, рибофлавин	0.05 мг	1.8 мг	2.8%	3.4%	3600 г
Витамин В4, холин	21.02 мг	500 мг	4.2%	5.1%	2379 г



Многочисленные исследования облепихи показали, что и его плоды, и растительные части, в зависимости от условий, системно проявляют противовоспалительное, противоопухолевое, антистрессовое, антитромбозное, антибактериальное, иммуностимулирующее свойства. Это значит, что экстракты растения потенциально могут быть с успехом использованы в лечении различных повреждений и патологий тканей, заболеваний ЖКТ, печени и почек, сосудов и сердца, суставов.



Облепиху в свежем виде едят нечасто, поскольку она довольно кислая и горчит. Зато эта ягода прекрасно подходит для морсов и различных заготовок с сахаром и медом. В облепихе довольно крупные косточки, но вынимать их не нужно – они очень полезны, да и достать все из каждой ягоды невозможно.



Облепиха в свежем виде хранится в холодильнике до месяца, дольше большинства ягод. Главное хранить ее сухой. В замороженном виде облепиха не теряет большинство витаминов и полезных свойств, поэтому ее можно смело морозить в контейнерах или пакетах.



Факты

◆ Облепиха содержит более 190 питательных веществ, поэтому плоды облепихи называют «святыми плодами».

◆ Облепиха была первым средством, наряду с корнем Лапчатки Белой, которые применяли для лечения жертв Чернобыльской катастрофы.

◆ В Древней Греции облепихой лечили раненых воинов и больных лошадей. Шкура лошадей становилась гладкой и блестящей.

◆ Ягоды являются важной составляющей частью зимней пищи некоторых птиц, например, рябинника.

◆ Для достижения лучших результатов китайским спортсменам время Олимпийских игр в Сеуле (1988 год) давали напитки из облепихи.



◆ В коре облепихи содержится очень много серотонина (гормона счастья) – в тысячу раз больше, чем в бананах и в шоколаде;

◆ Достаточно употреблять ежедневно по 2-4 столовые ложки облепихового сока, и суточная потребность в этом витамине будет полностью удовлетворена.

◆ Масло облепихи — отличное средство для избавления от храпа! Достаточно ежедневно закапывать в нос по одной капле масла. Облепиха очистит носовые пазухи, снимет воспаления и избавит от инфекций.

◆ Облепиха способна выжить в 40-градусные морозы, так же она и не засохнет и при длительной засухе.

The image features two main branches of sea buckthorn, one on the left and one on the right, both heavily laden with bright orange, round berries. The leaves are long, narrow, and have a silvery-green hue. The background is a solid, vibrant yellow. In the center, the Russian text "Спасибо за внимание!" is written in a white, serif font with a subtle drop shadow. Scattered around the base of the branches are several individual berries and small clusters of them.

Спасибо за
внимание!