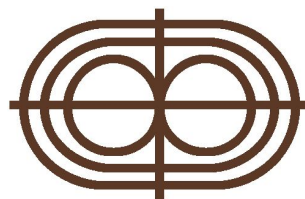
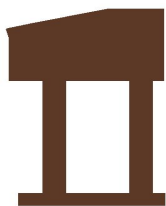


Зачем нужны здоровьесберегающие технологии в школе?



МЕТОДОЛОГИЧЕСКАЯ ПЕДАГОГИКА

Лекция на тему:

ЗАЧЕМ НУЖНЫ ЗДОРОВЬЕСБЕРЕГАЮЩИЕ ТЕХНОЛОГИИ В ШКОЛЕ?

Пермский край

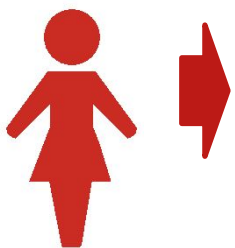
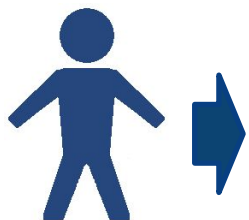
лектор: Вячеслав Николаевич

Вознесенский

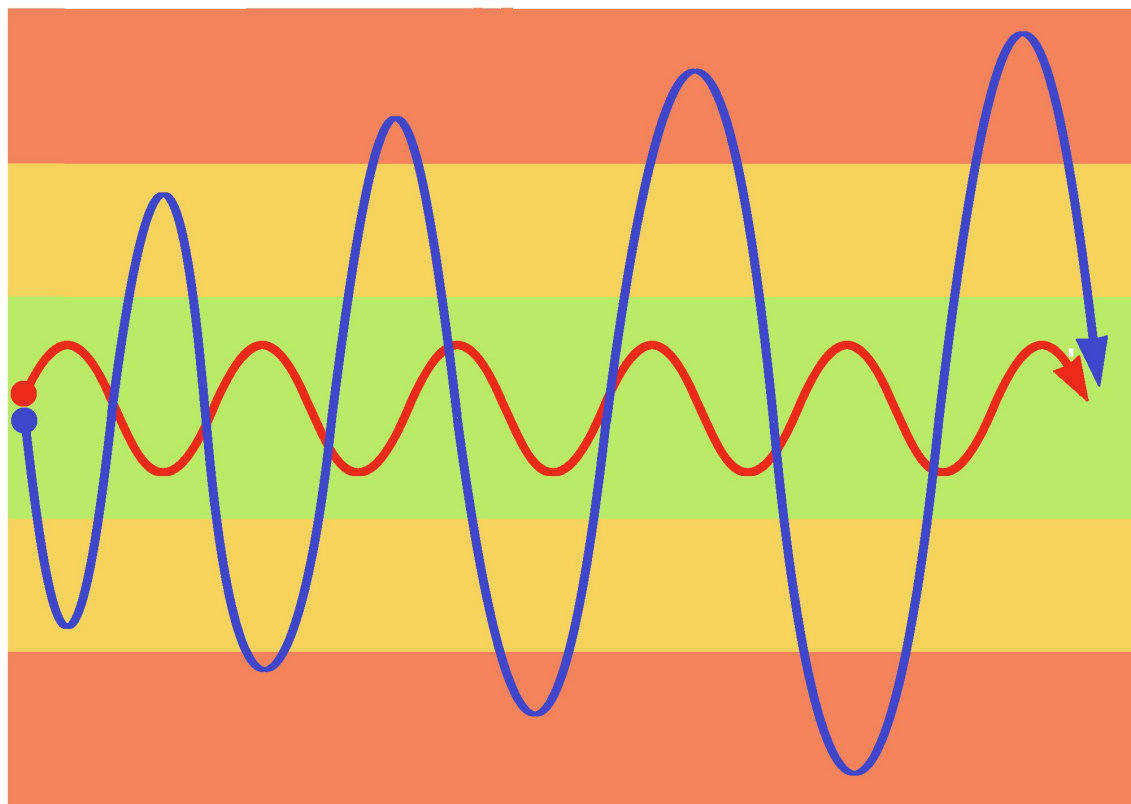
2019г.

МУЖЧИНЫ И ЖЕНЩИНЫ

Угроза
феминизации
 $XY (\leftarrow X)$



$XX (\leftarrow Y)$
Угроза маску-
линизации



МУЖЧИНА



ЖЕНЩИНА

Для того чтобы стать **мужчиной**, мальчик должен победить в себе гормональные женские начала и родиться во второй раз в мужестве. **Мужество – это гормонально-генетическая победа**. Мальчик превращается в мужчину в борьбе и в победе над страхом. **Женщин** избавляет от страха только чувство защищённости и Любви **победившего страх МУЖЧИНЫ**.



БЕЗОПАСНАЯ
СРЕДА

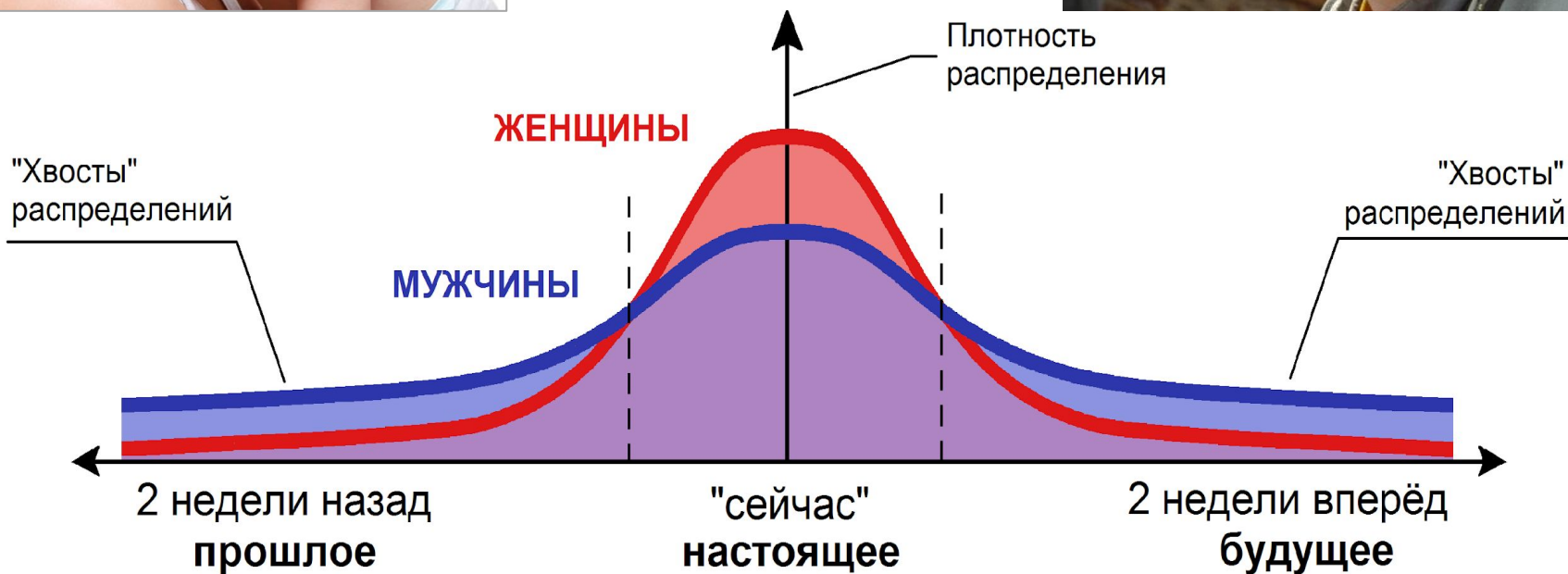
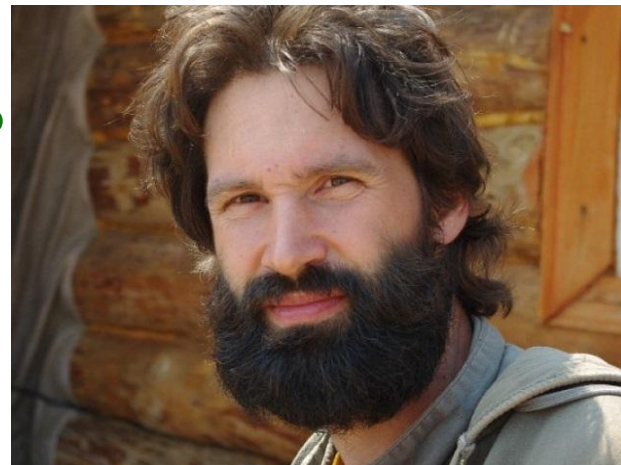


ПОТЕНЦИАЛЬНО
ОПАСНАЯ СРЕДА



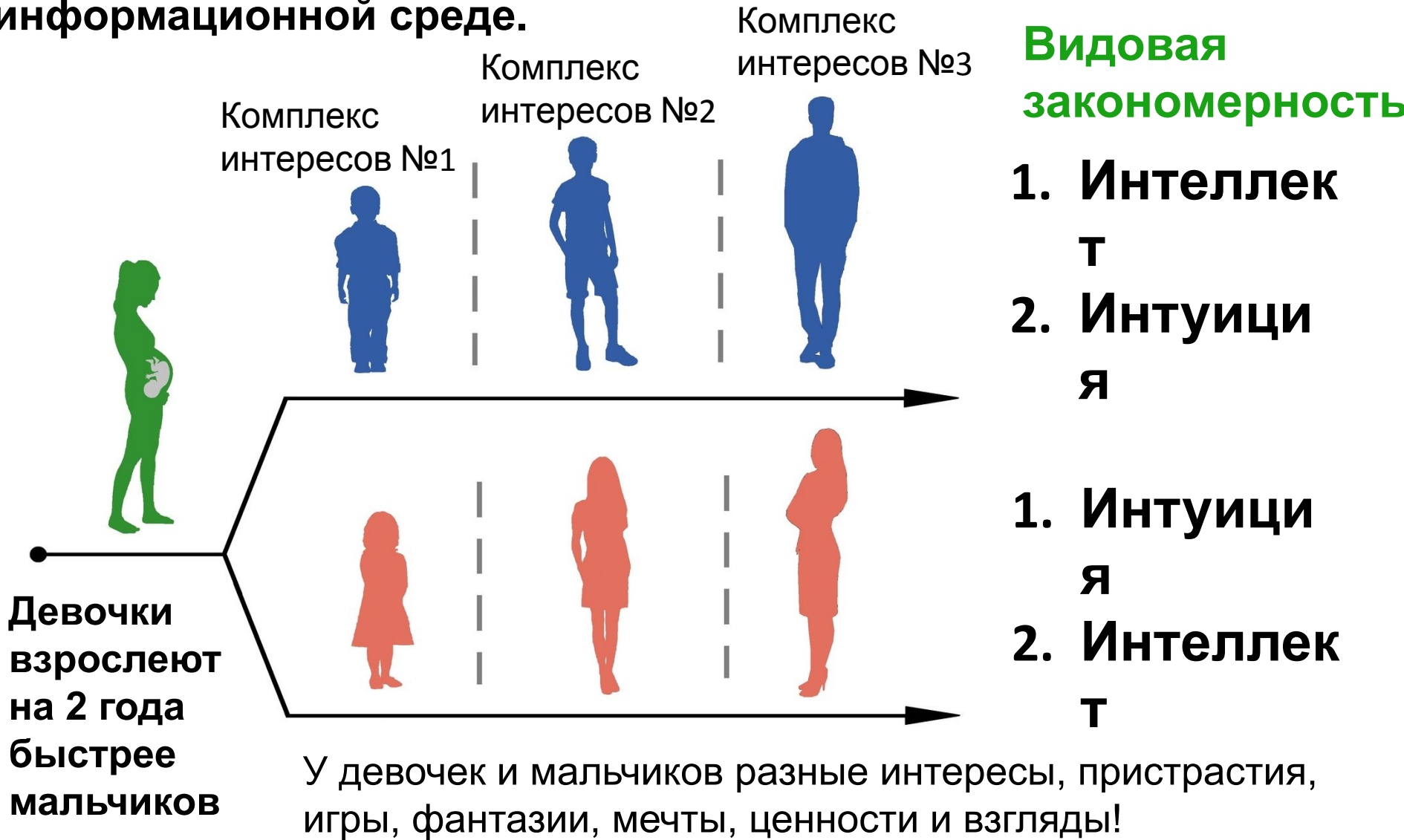
ОПАСНАЯ
СРЕДА

ВИДОВАЯ ЗАКОНОМЕРНОСТЬ

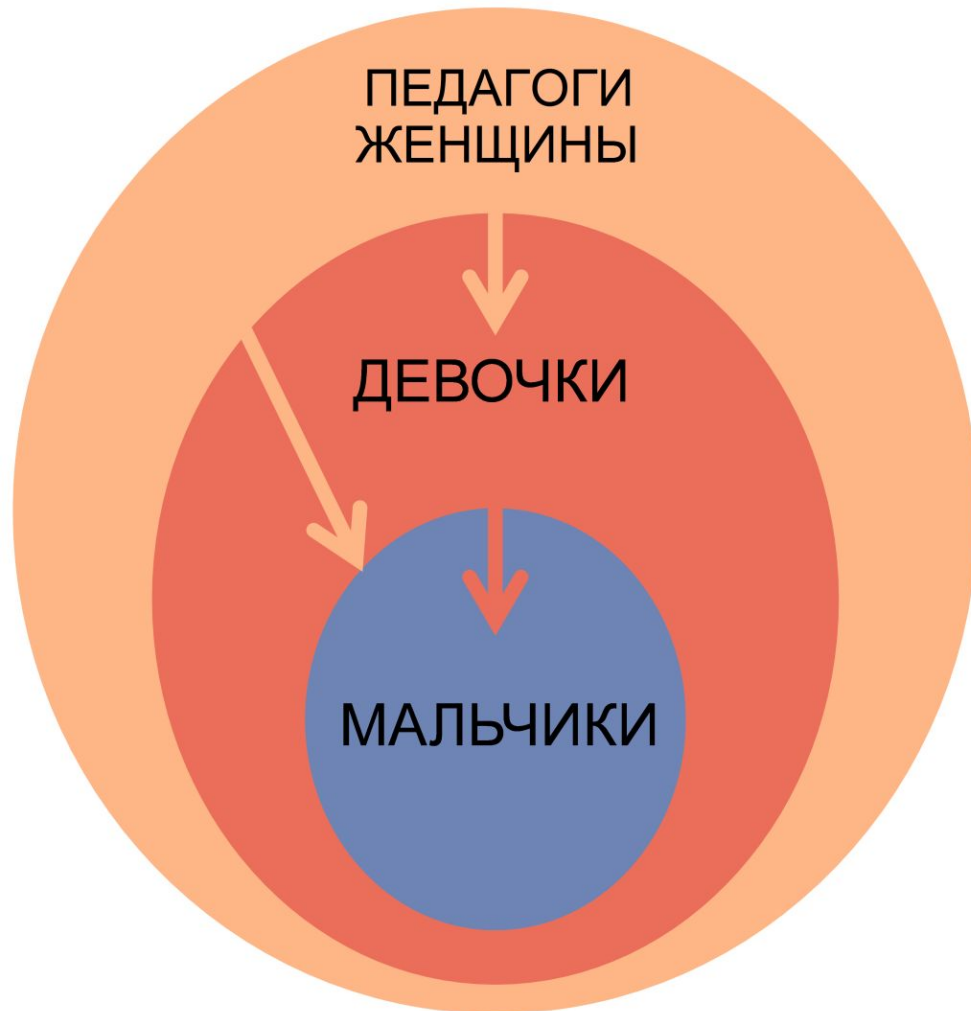


Мужчина имеет потенциал времени, свободный от женско-материнских забот о ребёнке, и мысленно нацелен на перспективы будущего, либо занят аналитикой событий прошлого (в массовой статистике). Женщина же наоборот мысленно находится больше в настоящем, «здесь и сейчас» (также в массовой статистике, см. книгу «От человекообразия к человечности», ВП СССР).

СОЦИОКУЛЬТУРНАЯ ЗАКОНОМЕРНОСТЬ: личность должна формироваться в соответствующей полу и возрасту информационной среде.



При смешанном обучении мальчиков и девочек:



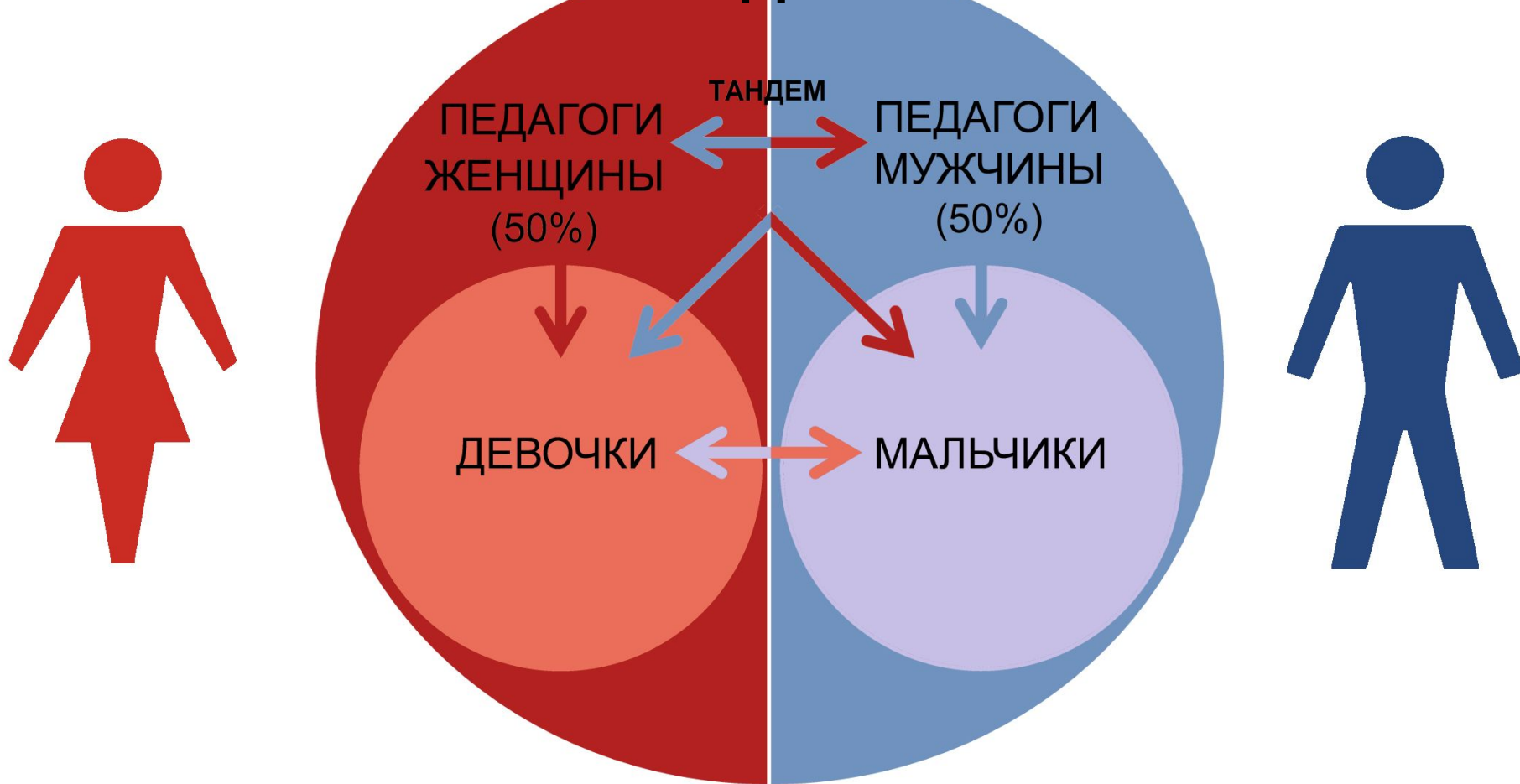
Поскольку девочки:

- психологически и физически **ОПЕРЕЖАЮТ МАЛЬЧИКОВ В РАЗВИТИИ НА 2 ГОДА**
- и природа девочек подчинена алгоритмике **УХОДА ОТ ОПАСНОСТИ**

- то они объективно занимают АВТОРИТАРНУЮ – ДОМИНИРУЮЩУЮ ПОЗИЦИЮ и неосознанно начинают **навязывать** мальчикам свою **ДЕВИЧЬЮ модель поведения**, свои девичьи страхи: боязнь упасть, ушибиться, что-то повредить, порезаться, чихнуть, получить двойку и т.д.

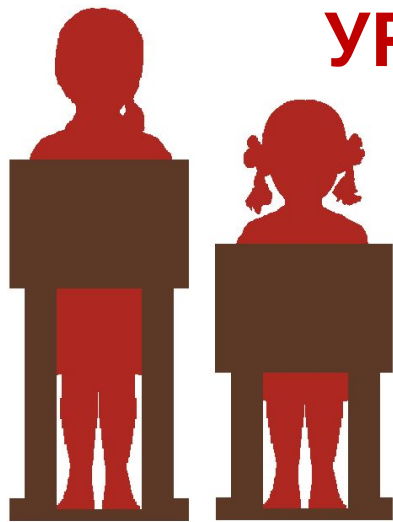
Педагоги-женщины усугубляют это воздействие тем, что не осознано требуют от мальчиков такого же послушания как и от девочек. Это слом мужской природы! **Мальчик вырастает не МУЖЧИНОЙ, а ТРЯПКОЙ!**

ТАК ДОЛЖНО БЫТЬ В ОДНОМ УЧЕБНОМ ЗАВЕДЕНИИ!



Раздельно-параллельное обучение должно начинаться с дошкольных учреждений, т.е. уже в **ДЕТСКИХ САДАХ** обучающие игры и занятия для мальчиков должны быть — **ОДНИ**, а для девочек — **ДРУГИЕ**, и они должны быть ориентированы на выполнение определённых функций представителями обоих полов во взрослой жизни.

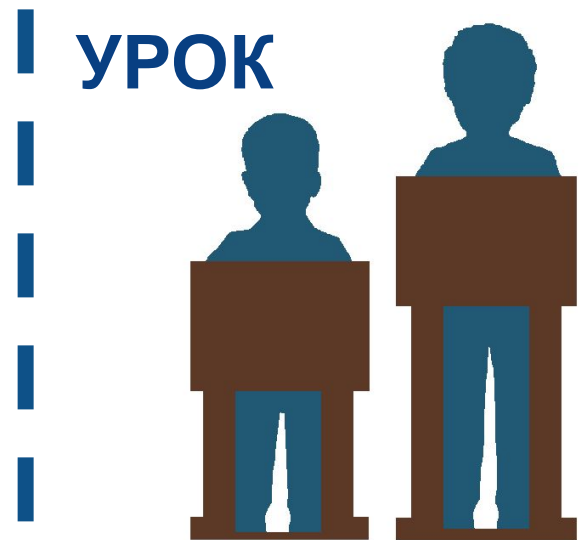
Раздельно-параллельное обучение



УРОК |



**ПЕРЕМЕНЫ, КРУЖКИ,
СЕКЦИИ, ВЕЧЕРА,
ПРАЗДНИКИ и т.д.**



| **УРОК**

ДЕВИЧЬИ: интересы, мечты, эмоции, фантазии, страхи, игры и т.д.

Пик работоспособности приходится на **НАЧАЛО** урока, от **ЭМОЦИЙ** → к **ЛОГИКЕ**,

АУДИАЛЫ, любят много **ПИСАТЬ**, необходимы **ПОВТОРЕНИЯ**, размеренный темп учёбы, типовые задания, вспомогательный наглядный материал, акцент на речевые навыки, усидчивы.

МАЛЬЧИШЕЧЬИ: интересы, мечты, эмоции, фантазии, страхи, игры и т.д.

Пик работоспособности приходится на **СЕРЕДИНУ** урока, от **ЛОГИКИ** → к **ЭМОЦИЯМ**,

ВИЗУАЛЫ, **НЕ** любят много **ПИСАТЬ**, **НЕ** терпят **ПОВТОРЕНИЙ**, высокий темп, сменность заданий, больше самостоятельности, менее усидчивы - более подвижны чем девочки (в 4-6 раз).

Раздельно-параллельное обучение мальчиков и девочек



Полушария головного мозга



СЛОВО + ОБРАЗ = ПОНЯТИЕ

ПРАВОЕ ПОЛУШАРИЕ

Предметно-образное,
процессное мышление

Воспринимает
Мироздание

ЦЕЛОСТНО

Принцип дедукции:

СИНТЕЗ-АНАЛИЗ

Из-за полноты взаимосвязей
и целостности,

- не способно лгать.

Способно к РАЗЛИЧЕНИЮ

ДОБРА и ЗЛА



ЛЕВОЕ ПОЛУШАРИЕ

Абстрактно-логическое,
Дискретное мышление

Воспринимает
Мироздание

ДРОБНО, ДЕТАЛЬНО

Принцип индукции:

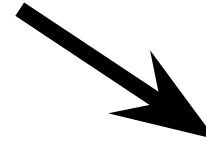
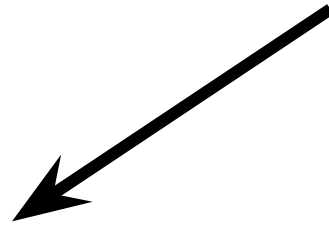
АНАЛИЗ-СИНТЕЗ

Из-за утери взаимосвязей и
целостностей способно
дезинформировать (ЛГАТЬ).

Способно ко **ЛЖИ** и
САМООБМАНУ

КУЛЬТУРА

ВОСПИТАНИЯ, УЧЁБЫ, ЖИЗНИ

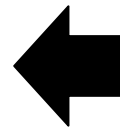


ДОМИНИРУЕТ

ДОМИНИРУЕТ

ТЕКСТУАЛЬНО-КНИЖНЫЙ ПОДХОД

ИНТУИТИВНО-ЧУВСТВЕННЫЙ
ПОДХОД



-9 мес.

0

3

5

7

ГОДЫ

Текстуально-книжный подход, применяемый **БЕЗ** интуитивно-чувственного подхода – это **ЗОМБИРОВАНИЕ ПСИХИКИ**.

мировоззрение, выраженное в лексике



МИРО-
ПОНИМАНИЕ

ДОЛЖНО
БЫТЬ СООТВЕТСТВИЕ



МИРО-
ВОЗЗРЕНИЕ



образно-музыкальная модель
мира



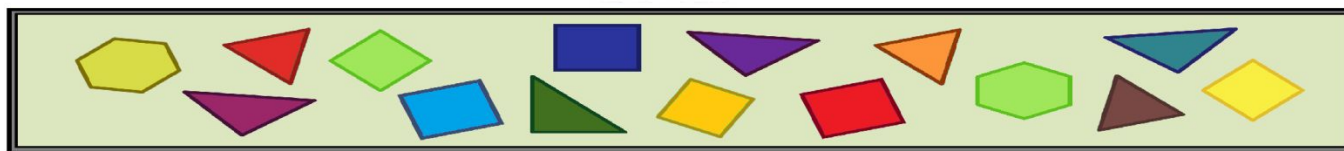
КАЛЕЙДОСКОПИЧЕСКОЕ МИРОВОЗЗРЕНИЕ

- всё случайно,
- кругом хаос.
- причинно-следственных связей **НЕТ**.



МОЗАИЧНОЕ МИРОВОЗЗРЕНИЕ

- Мир *един и целостен*,
- всё упорядочено,
взаимосвязано и взаимообусловлено,
- все процессы и явления возникают
по МЕРЕ РАЗВИТИЯ



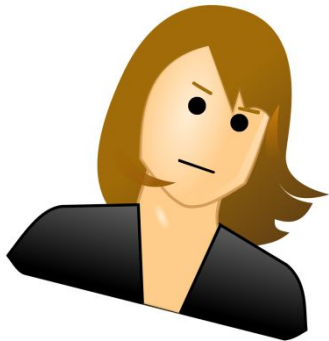
фрагменты информации (знаний, фактов и т.д.)

ЧТЕНИЕ ПОД СЕКУНДОМЕР

– это развитие стереотипа БЕЗОБРАЗного, НЕвДУМчивого, НЕоСМЫСЛенного чтения, развитие ШИЗОФРЕНИИ человека.

СЛОВО + ~~**ОБРАЗ**~~ = ~~**ПОНИМАНИЕ**~~

«А ну, читай быстро!»



Скорочтение под секундомер – это приём, при котором ребёнок вводится в СТРЕСС, в режим отключения **СЛОВА**, как звукового и визуального кода от несущего им **СМЫСЛА-ОБРАЗА**.

ВЕКТОР ЦЕЛЕЙ

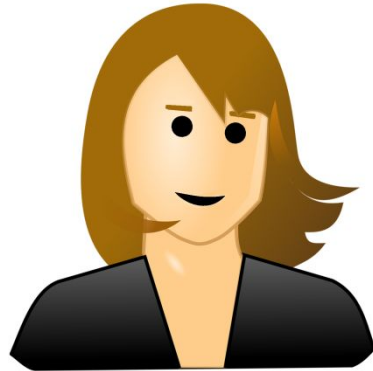
методики чтения под секундомер:

1. Скорость чтения
2. Безошибочность чтения
3. Выразительность чтения
4. Понимание смысла текста

Со**ОБРАЗ**ительное, в**ДУМ**чивое и о**СМЫСЛ**енное
ЧТЕНИЕ позволяет ребёнку оставаться психологически здоровым
Человеком, защищённым от шизофрении и дебилизма.

СЛОВО + **ОБРАЗ** = **ПОНИМАНИЕ**

*«Читай вдумчиво и
сообразительно!»*

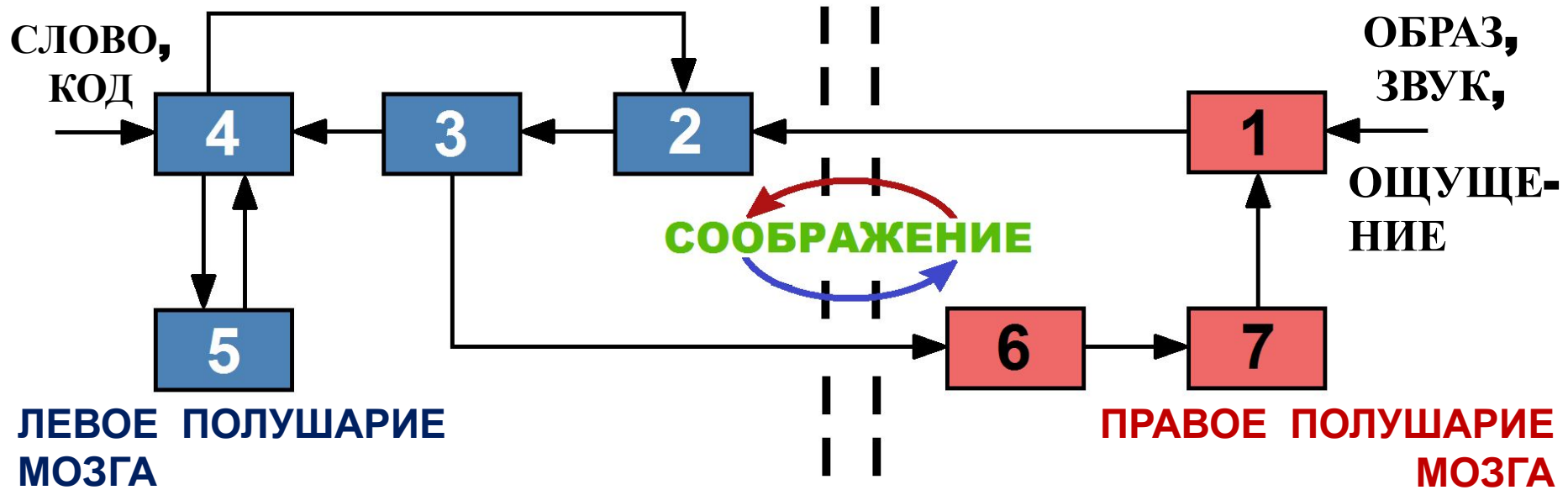


На каждое прочитанное слово, словосочетание, предложение, абзац, страницу, главу, книгу – ребёнок должен уметь строить **ОБРАЗЫ, СИСТЕМУ ОБРАЗОВ**. Это позволяет ребёнку:

- использовать язык **АДЕКВАТНО**,
- не отрывать **СЛОВО** от **ОБРАЗА**, от **РЕАЛЬНОСТИ**
- называть вещи своими именами,
- **Различать** ЛОЖЬ и ПРАВДУ-ИСТИНУ,
- самостоятельно, инициативно читать **КНИГИ**
- **ОБЪЕДИНЯТЬСЯ** на основе **ОБЩЕГО ПОНИМАНИЯ**

Текстуально-книжный подход

Интуитивно-чувственный подход



1) Чувственный образ (звук, ощущение).

2) Основные признаки образа.

3) Абстрактный образ.

4) Словесный образ.

5) Образ на различных языках кодирования + матем. модель языка.

6) Подобразы извлечённые из памяти.

7) Воображаемый образ, аналог абстрактного (3). Может быть неоднократно сопоставлен с реальным (1). Чем больше сходство, тем больше осознание информации. Недопонимание, неправильные представления связаны с искажением абстрактного образа (3), вызванного отсутствием признаков и связей между ними (2).

Схема из книги Б.И. Вершинина
«Мозг и обучение»

УЧЁБА В РЕЖИМЕ «ЗРИТЕЛЬНЫХ ГОРИЗОНТОВ»



личностно-ориентированное, отдельно-параллельное обучение (класс девочек, класс мальчиков).

БАЛЛАНС текстуально-книжного и интуитивно-чувственного образовательных подходов.

Мировоззрение и миропонимание ребёнка совершенствуются равномерно.

УЧЁБА В РЕЖИМЕ «ЗРИТЕЛЬНЫХ ГОРИЗОНТОВ»



лично-ориентированное, отдельно-параллельное обучение (класс девочек, класс мальчиков).

В учебно-познавательную смысло- образно- генерирующую среду (в зрительно-координаторные тренажёры) заложен **КОЛОССАЛЬНЫЙ ОБРАЗНЫЙ, ИНТУИТИВНО-ЧУВСТВЕННЫЙ, ОБРАЗОВАТЕЛЬНЫЙ ПОТЕНЦИАЛ.**



Ян Амос Коменский (1592-1670г)

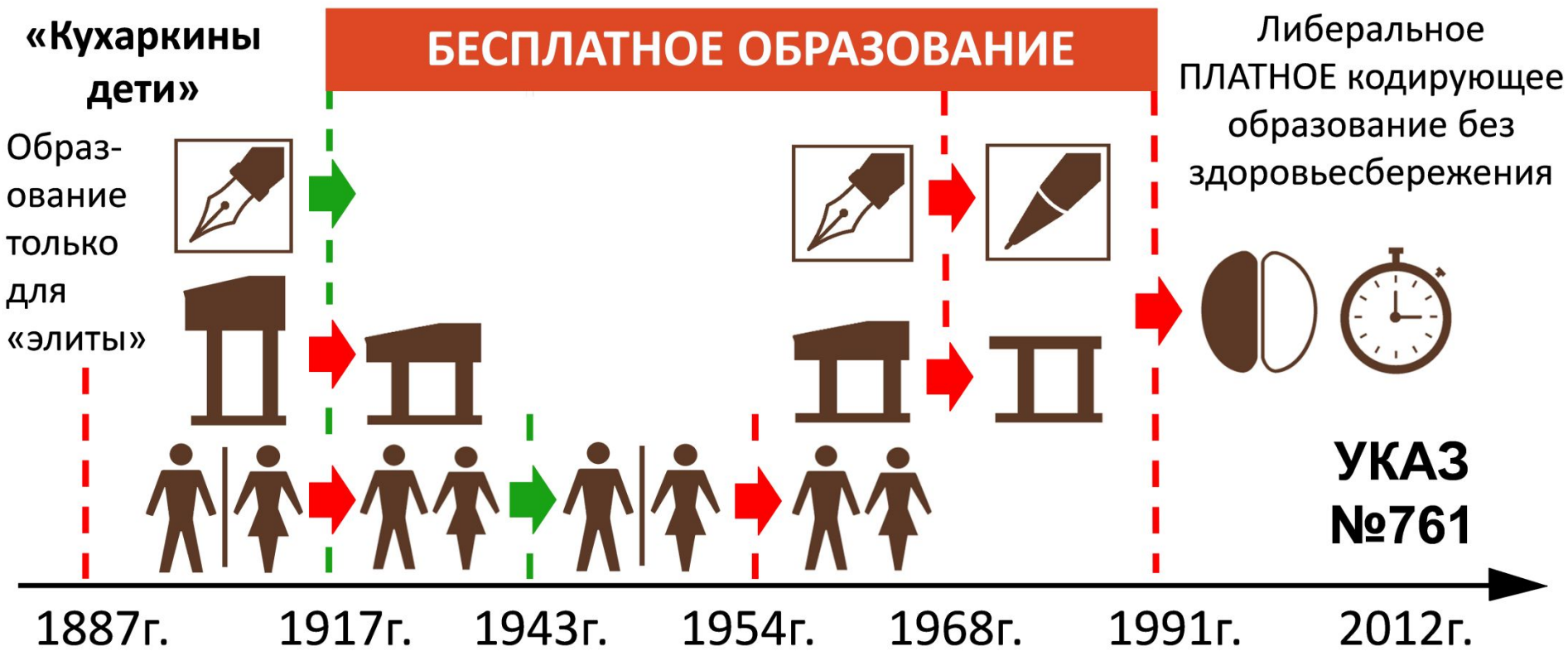
Чешский педагог-«гуманист», писатель, общественный деятель, епископ Чешскобратской церкви, основоположник научной педагогики, систематизатор и популяризатор классно-урочной системы. По мнению к.и.н. В.В.Хорошиловой и Л.Б. Пономарёвой являлся масоном.

- 1) Запер детей в четырёх стенах.
- 2) Обездвижил сидя на лавках.
- 3) Заставил «изучать» Жизнь по «мёртвой» безОБРАЗной, безЧУВСТВенной писанине.

ЦИТАТА: «Древо небесное нужно подрезать пока оно ещё младое. Только так мы придём к нашей цели».



История здоровьесберегающих технологий в школах России



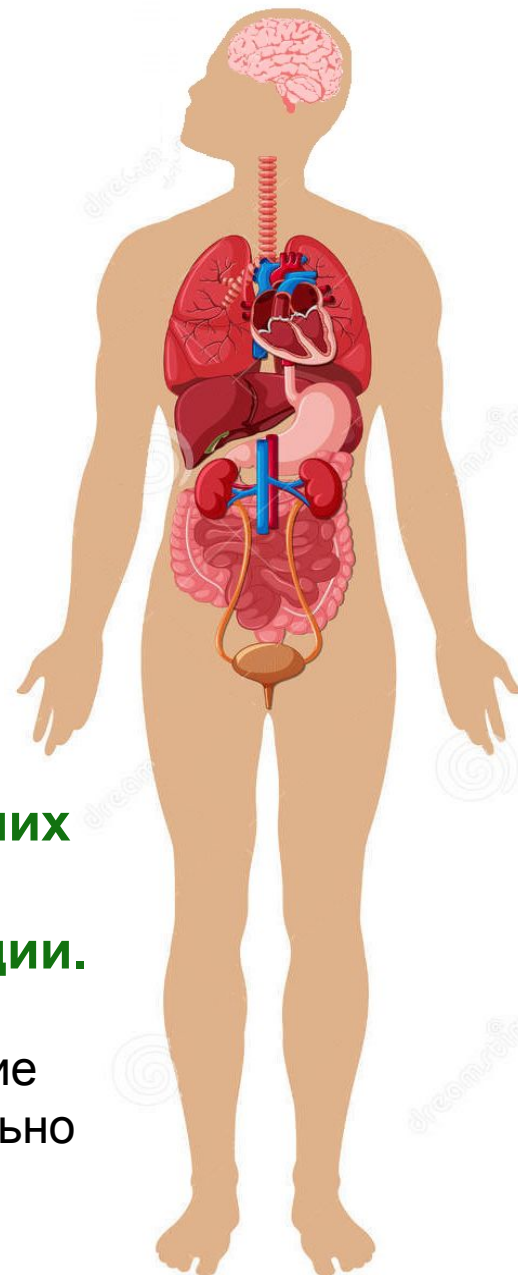
ВОКАЛОТЕРАПИЯ

ПРОТЯЖНОЕ МНОГОКРАТНОЕ ПЕНИЕ **ГЛАСНЫХ**:

- «**А**» – снимает спазмы, лечит сердце и желчный пузырь;
- «**И**» – лечит глаза, уши, тонкий кишечник, стимулирует сердечную деятельность, “протищает” нос;
- «**О**» – улучшает деятельность поджелудочной железы, способствует устранению проблем с сердцем;
- «**У**» – улучшает дыхание, стимулирует и гармонизирует работу почек, мочевого пузыря, предстательной железы (у мужчин), матки и яичников (у женщин);
- «**Ы**» – лечит уши, улучшает дыхание;
- «**Э**» – улучшает работу головного мозга.

ВОКАЛОТЕРАПИЯ — вибромассаж внутренних органов за счет акустических резонансных возмущений, возникающих в процессе фонации.

Вокалотерапия — неотъемлемый эффект пения. Пение в отличие от вокалотерапии как процедуры – содержательно наполненный одухотворёнными смыслами процесс, в особенности **ХОР**.



ЗДОРОВЬЕСБЕРЕГАЮЩЕЕ ХОРОВОЕ ПЕНИЕ:

- **ОЗДРАВЛИВАЕТ** внутренние органы (вокалотерапия),
- **РАЗВИВАЕТ** вокально-речевые навыки,
- **РАСКРЕПОЩАЕТ** замкнувшуюся в себе личность,
- духовно-энергетически **ОБОГАЩАЕТ**,
- глубоко **ЗАКЛАДЫВАЕТ** жизненно необходимые нравственные ориентиры,
- **НАСТРАИВАЕТ** на коллективизм,
- **ПРОФИЛАКТИРУЕТ** («излечивает») склонность к девиантному поведению (воровству, хулиганству, вандализму и т.п.).

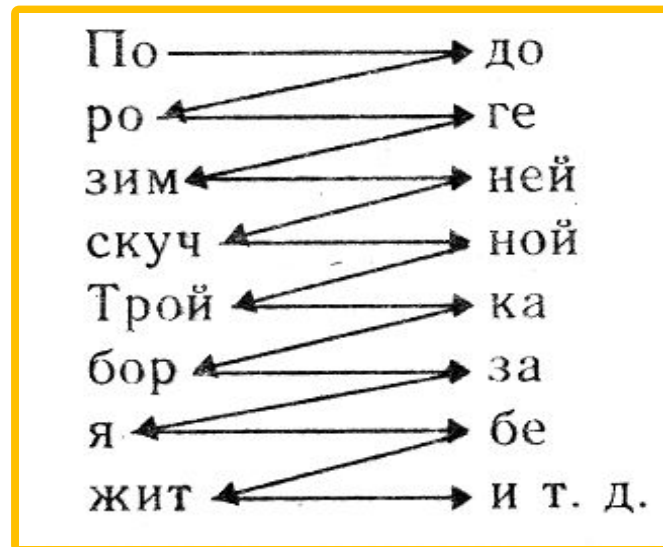


ХОР во многом способствует переходу человека от эгоцентризма к **КОЛЛЕКТИВИЗМУ**. Многократное пропевание духовно обогащённых, нравственно ориентирующих песен (важен репертуар) способствует глубокой закладке жизненно важных нравственных ориентиров и **ОЧЕЛОВЕЧИВАНИЮ** ребёнка.

ШАГОВЫЙ РИТМ (ЛОГОРИТМ)

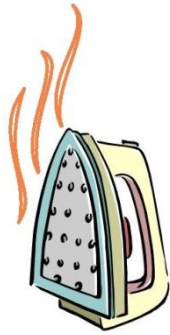


Чтение стихов, потешек под шаговый ритм с поворотом головы позволяет устранить задержки в развитии РЕЧИ у ребёнка.



«Прорыв» в речевом развитии, в свободе речевого выражения ребёнка связан именно с переходом его на ПРЯМОХОЖДЕНИЕ. Развитие происходит в ДВИЖЕНИИ, мотивируемом страстью к познанию, открытиям и преобразению в рукотворчестве и речетворчестве всего видимого и слышимого. Развитие головного мозга идёт вслед за активным освоением пространства с помощью НОГ и преобразованием мира с помощью РУК и ЯЗЫКА. Сидяче-малоподвижная, сковывающая, неречетворная и нерукотворная среда сдерживает и блокирует развитие мозга, что отображается в недоразвитии к возрасту речевых и духовно-психических способностей.

КАК РОЖДАЕТСЯ МЫСЛЬ?



РЕЧЬ – это вторая сигнальная система, которая базируется на мышлении, поддерживаемой чувствами (первая сигнальная система).

Сокращённо:

ДВИЖЕНИЕ → **МЫШЛЕНИЕ** → **РЕЧЬ**

Речь человека становится осознанной и выразительной, когда за словами закреплены определённые чувственные **ОЩУЩЕНИЯ** и **ОБРАЗЫ**. Именно поэтому **пережитое** человеком имеет **СИЛУ** произношения в его речи. Полученные им чувства наполняют энергетикой каждое слово – отсюда рождается такое явление как **КРАСНОРЕЧИЕ**.

Речь – высшая форма психической деятельности. Развивая двигательную активность, мы развиваем **РЕЧЬ**.

Телесно-осевой, гравитационно-торсионный ритм Жизни (ТОГРЖ).

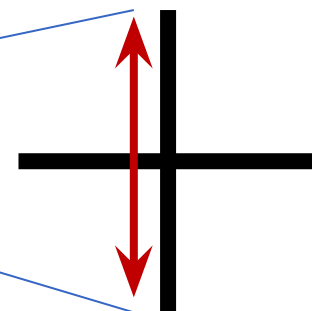
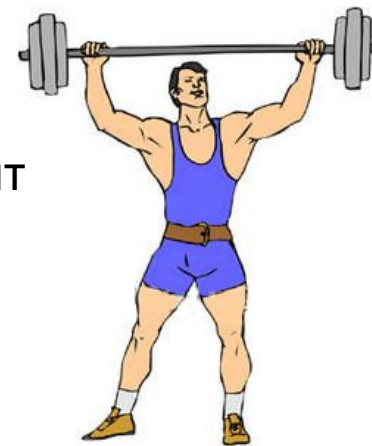
ТЕЛЕСНАЯ ВЕРТИКАЛЬ:

При вертикальном положении тела активизируется энергия, восходящая снизу вверх.

ПОЗВОНОЧНИК –

«застывшая» космическая волна («слепок» волны). Активность (мощность) данного восходящего энергетического тока обусловлена мерой совпадения вектора телесной вертикали относительно гравитационной земной (космической) оси.

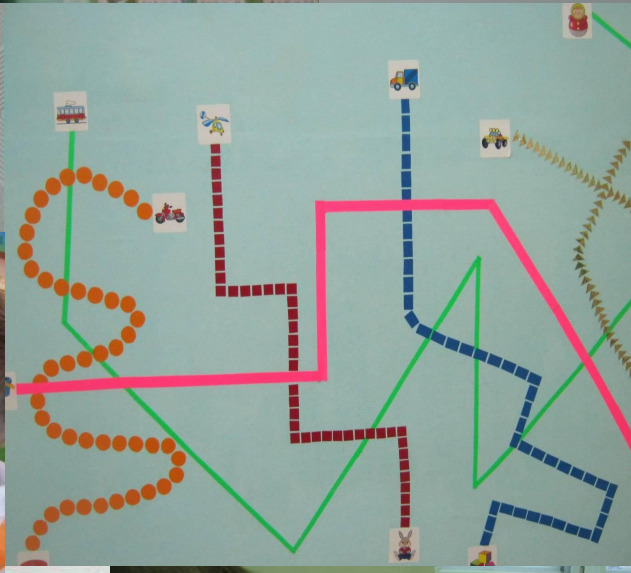
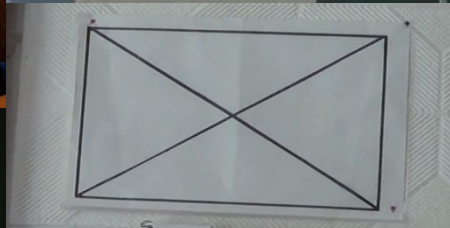
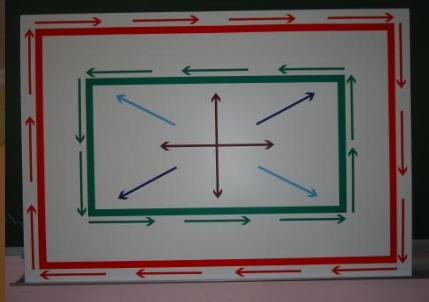
По мере возложения груза колебательный момент ритма ТОГРЖ не затухает, а увеличивается!



Активность
головного мозга

- Ритм ТОГРЖ

Колебания ЗЕМЛИ – «дирижёр» Жизни биосферы.



ИЕРАРХИЯ ЗНАНИЙ

МЕТОДОЛОГИЯ

(закономерности, принципы)



МЕТОДЫ

(способы)



МЕТОДИКИ, ТЕХНОЛОГИИ



ДЕЙСТВИЯ (ФАКТЫ)

ИЕРАРХИЯ ЗНАНИЙ

МЕТОДОЛОГИЯ
(закономерности,
принципы)



МЕТОДЫ
(способы)



МЕТОДИКИ,
ТЕХНОЛОГИИ



ДЕЙСТВИЯ
(ФАКТЫ)

Закономерность: «Движение – Жизнь»

Мышцы (структуры мозга), которые не используются – атрофируются. Организм, не реализующий свой генетически обусловленный потенциал, заболевает и погибает.

МЕТОД:

1. Придание произвольным усилиям строго ритмичного строя.
2. За каждым усилием должна следовать **микروпауза** для восполнения затраченных энергетических сил.

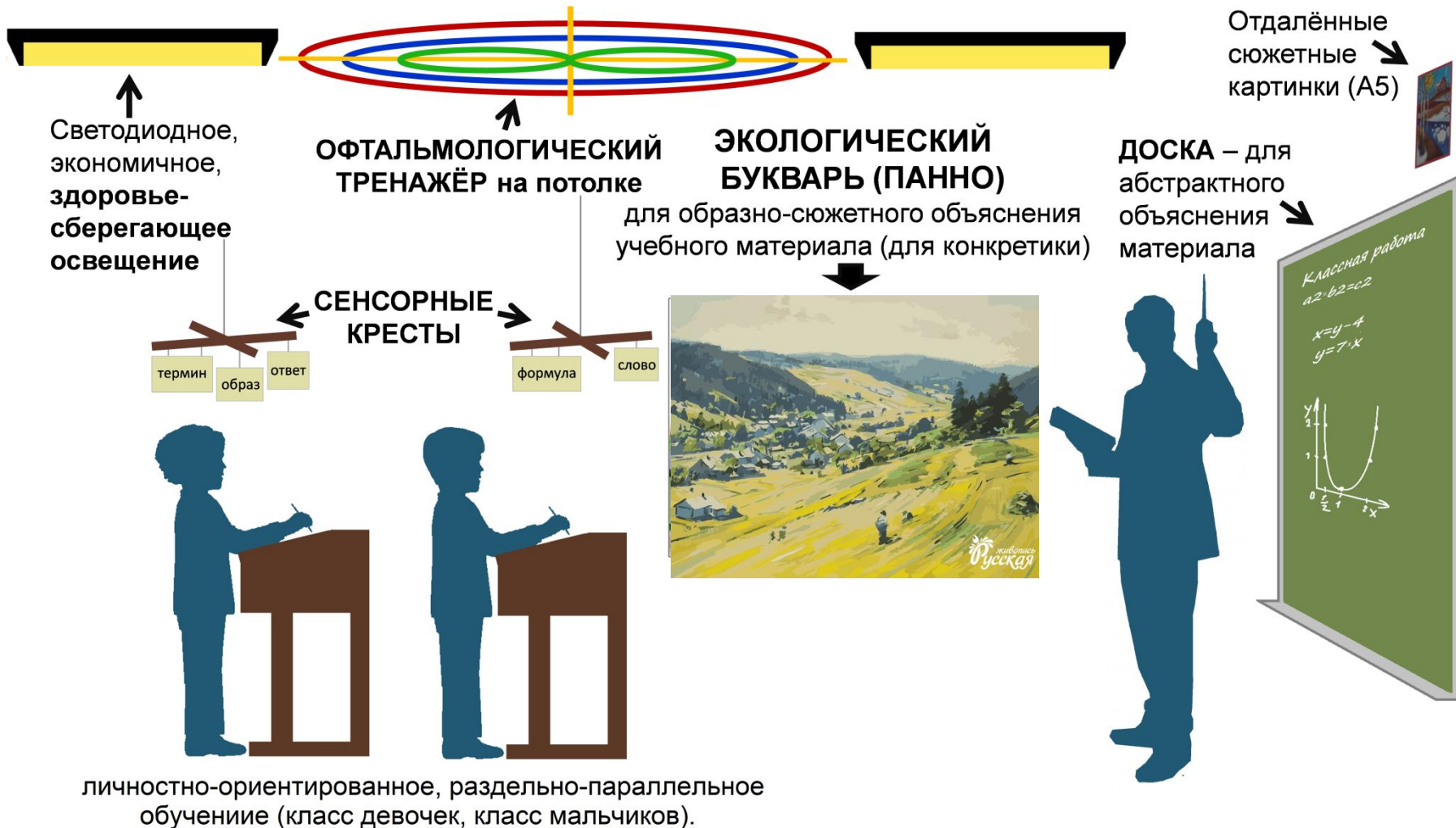
МЕТОДИКИ: Учёба в режиме зрительных горизонтов.
Учёба в режиме смены динамических поз.
Учёба в режиме импульсно-нажимного письма.
Учёба в режиме раздельно-параллельного обучения мальчиков и девочек.

ТЕХНОЛОГИИ: Офтальмологический тренажёр, конторка, парта, перьевое письмо и т.д.

ФАКТЫ: пос.Черёмушки лицей «Эврика»,
г.Железногорск лицей «Гармония» №103,
г.Бийск СОШ №20,
г.Екатеринбург СОШ №14 и т.д.

Федеральная здоровьесберегающая программа, имеющая сертификат от Роспотребнадзора:

«Массовая первичная профилактика школьных форм патологий, или развивающие здоровье принципы конструирования учебно-познавательной деятельности в детских садах и школах» (автор В.Ф. Базарный)

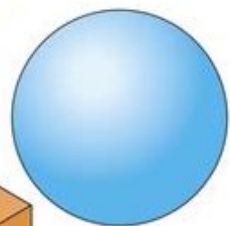
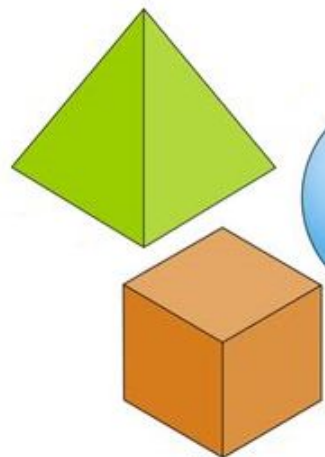


ТРОИЧНЫЙ КОД

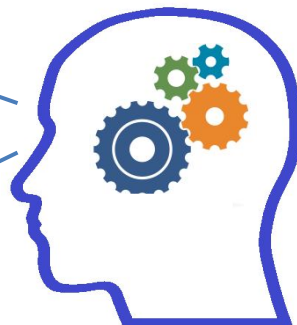
Формирования полноценной системы духовного мироотражения (миропредставления)

внешнее зрение,
физическое

Человек мыслит не тем, что
видит, а тем, что увидел ранее.



внутреннее зрение,
духовное (воображение)



**ПАМЯТЬ
ЧУВСТВ**

«воскрешение» образов



Мыслетворное воображение не передаётся генетически, а каждый раз воссоздаётся заново. Это длительный, кропотливый процесс **ОЧЕЛОВЕЧЕВАНИЯ**.

-9 мес.

0

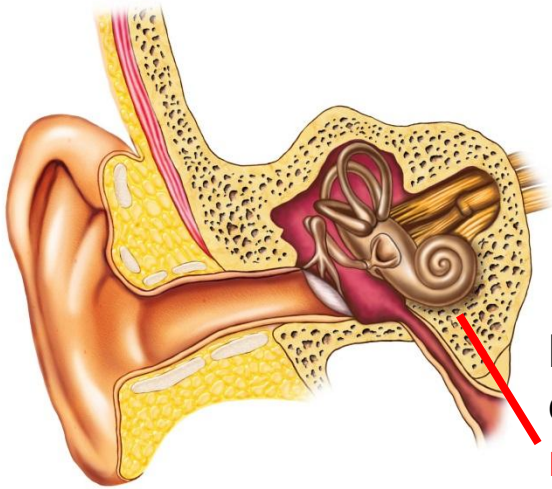
3

5

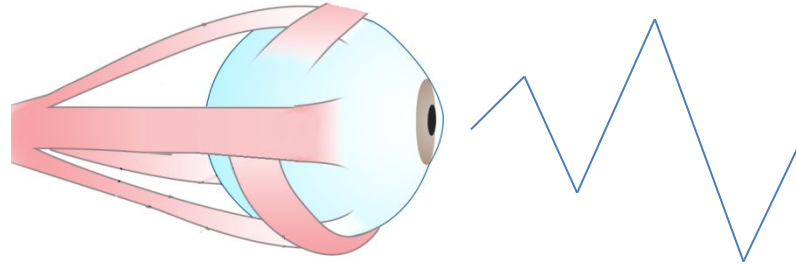
7

ГОДЫ

Пополнение **ПАМЯТИ ЧУВСТВ** производится через сканирование пространства зрительным анализатором



Водительство моторикой зрительного сканера осуществляется **вестибулярным аппаратом**



ЭМОЦИОНАЛЬНО-ЗНАЧИМЫЙ ОБРАЗ

Эффективность и качество зрительно-сканирующего процесса возможна только при **телесной вертикали**.

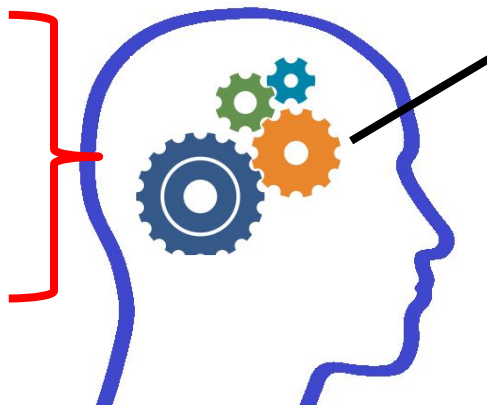


Любое нарушение осанки – сдерживает:
эффективное развитие
→ вестибулярного аппарата
→ зрительного сканера,
→ пополнение памяти чувствами образами,
→ **мыслетворное воображение (мышление)**



Образы ПАМЯТИ ЧУВСТВ

Утилизированные в память чувств образы несут информацию о прошлом Это память у животных – рефлекторно-моторная ситуативная реактивность.



Мыслетворчество, творческое воображение, моделирование.

Вырваться из «животного состояния» (очеловечиться) человеку позволяет **творческое воображение**. Человек, опираясь на образы-чувства прошлого, конструирует образы-чувства будущего через художественное и конструкторское рукотворчество.

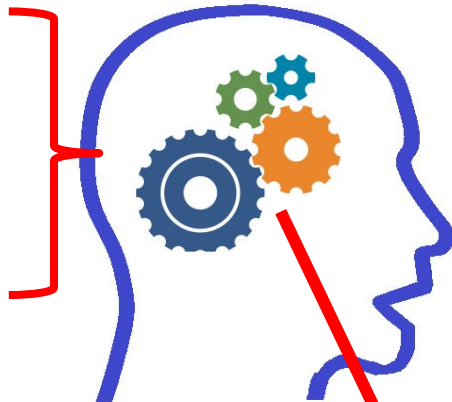


ПРОШЛОЕ

НАСТОЯЩЕЕ

VOOBPAЖAEMOE
БУДУЩЕЕ
(моделирование)

ЗАПЕЧАТЛЕНИЕ



РЕЧЕТВОРЧЕСТВО



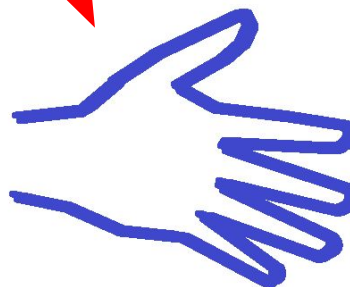
СЛОВО, МЕЛОДИКА,
РИТОРИКА,
ИНТОНАЦИЯ и т.д.

↑
Прояснение этих образов-чувств происходит за счёт **СЛОВ (СМЫСЛОВ)**, глубоко ассоциированных с этими образами-чувствами.

↓
Всё влияет на СМЫСЛ, за которым стоят те или иные образы-чувства

ТРОИЧНЫЙ КОД:

- 1) Запечатление образов-чувств.
- 2) Преображение их в творческом воображении и в рукотворчестве.
- 3) Воскрешение образов-чувств с помощью речетворчества.

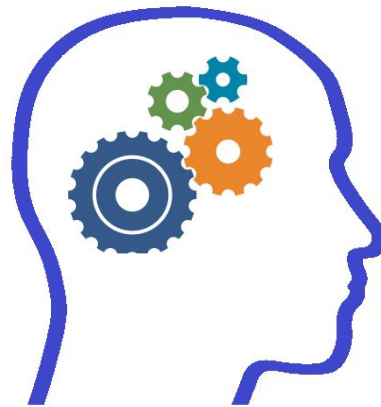


РУКОТВОРЧЕСТВО

Установлено: дальность «полёта» в творческое пространство и будущее время на «крыльях» творческого воображения – прямо пропорционально мышечно освоенному пространству. А богатство воображаемых творческих образов прямо пропорционально богатству образов, сотворённых собственными руками.

ТЕЛЕСНАЯ ВЕРТИКАЛЬ:

- прямостояние
- прямохождение

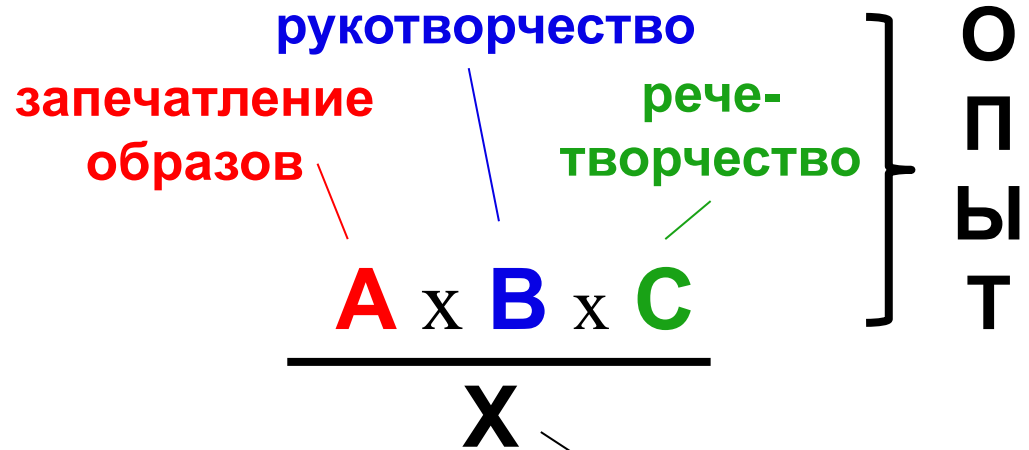


ПРОШЛОЕ

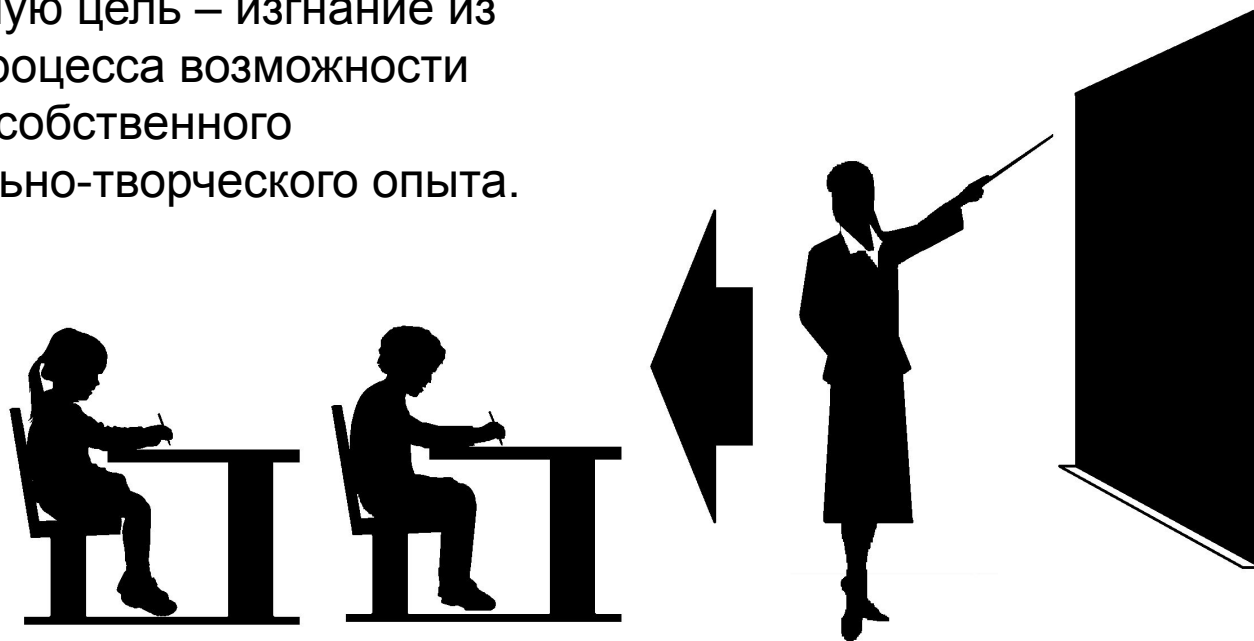
НАСТОЯЩЕЕ

**VOOBPAЖAEMOE
БУДУЩЕЕ
(моделирование)**

Ребёнок, творчески и интеллектуально, а в конечном счёте духовно (психически) может развиваться только на основе совершенствования собственного чувственно-мышечного опыта. Развитие ребёнка заканчивается там, где заканчивается собственный опыт. Анализ школьных реформ, убеждает в главном: проводимые реформы были направлены на единственную цель – изгнание из учебного процесса возможности получения собственного познавательно-творческого опыта.



Количество времени, проведённого в нарушении осанки (телесной вертикали)

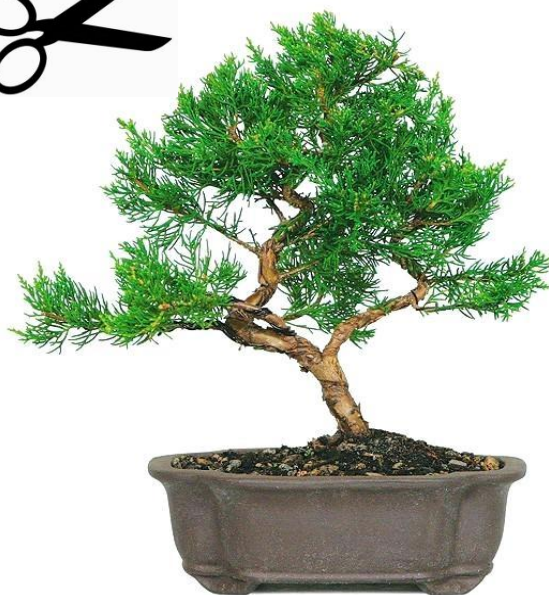


АНТИОРТОПЕДИЯ – комплекс методик и технологий, направленных на блокирование потенциала развития живого существа.



**АНТИОРТОПЕДИЯ
КОМПРАЧИКОСОВ**

(испанские торговцы,
скупали детей у бедняков
для производства уродцев
и их продаже «элите»)



**Субкультура
«БОНСАЙ»
(Япония)**



**Чешско-масонская
школа**

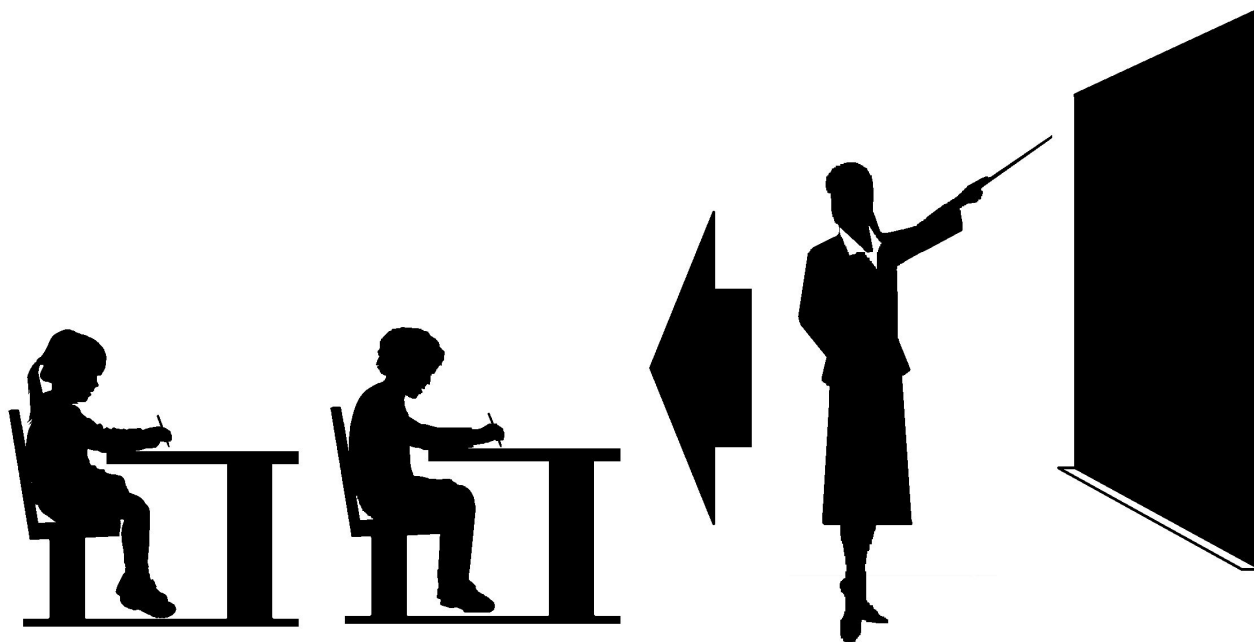
Яна Коменского:

1. Ограничься в свободе,
2. Сиди – не двигайся,
3. Зубри – зомбируйся.

«И сотворили Школу так, как велел им дьявол. Ребенок любит природу, поэтому его замкнули в четырех стенах. Ребенку нравится созавать, что его работа имеет какой-то смысл, поэтому все устроили так, чтобы его активность не приносила никакой пользы. Он не может оставаться без движения – его принудили к неподвижности. Он любит работать руками, а его стали обучать теориям и идеям. Он любит говорить - ему приказали молчать. Он стремится понять - ему велели учить наизусть. Он хотел бы сам искать знания - ему они даются в готовом виде.

И тогда дети научились тому, чему они никогда бы не научились в других условиях. Они научились лгать и притворяться».

Адольф Ферьер



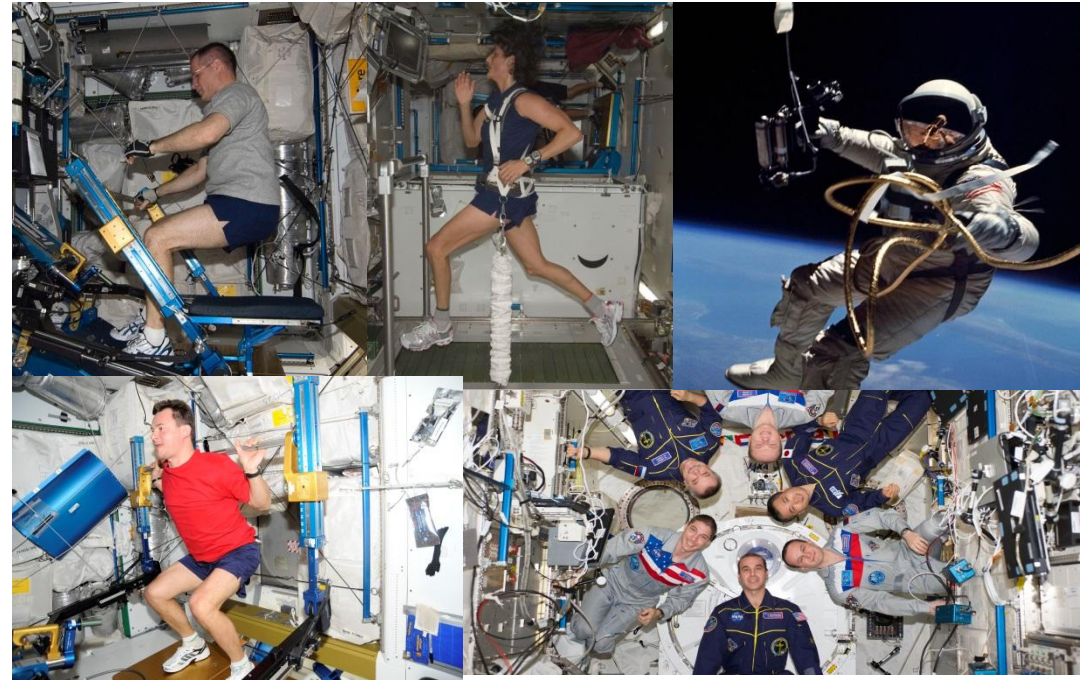
ЗДОРОВЬЕСБЕРЕГАЮЩАЯ ШКОЛА



лично-ориентированное, отдельно-параллельное обучение (класс девочек, класс мальчиков).

УЧЁБА в режимах: телесной вертикали, подвижности тела, «зрительных горизонтов», импульсно-нажимного письма, лично-ориентированного воспитания, сплавляющего хорового пения, мыслетворчества, рукотворчества, речетворчества, БАЛАНСА текстуально-книжного и интуитивно-чувственного подхода.

Мы должны сделать осознанный выбор!



**ГИПОДИНАМИЧЕСКИЙ
ТУПИК**



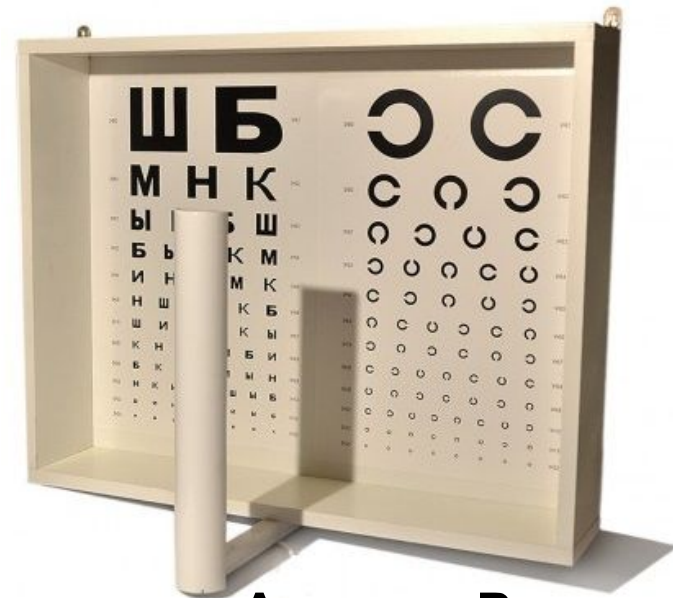
ЭКСПРЕСС ДИАГНОСТИКА В.Ф. Базарного.

Программа экспресс диагностики динамики психосенсорного функционального и физического развития учащихся.

Экспресс диагностика — это медицинская диагностика общих параметров здоровья, от состояния которых зависят все остальные с ними связанные параметры. Это те параметры, по которым однозначно можно сказать деградирует ребёнок или развивается.

- Параметры измеряются на протяжении всего периода обучения в ОУ и ДООУ.
- Измерения соотносятся друг с другом (прошлый с предыдущим), выстраиваясь в отслеживаемую динамику.
- Полученные данные являются неопровержимым юридическим доказательством эффективности применяемых в ДООУ и ОУ здоровьесберегающих технологий (если таковые есть).
- Проведение экспресс диагностики не требует особой подготовки и медицинского образования.

ИЗМЕРЯЕМ ПАРАМЕТРЫ ЗДОРОВЬЯ:



Аппарат Рота

2) Острота зрения.

Измерение зрения происходит монокулярно и бинокулярно:

В начале — правый глаз.

Затем — левый глаз.

В конце — оба глаза (т.к. это естественное зрение).

В журнал фиксируется максимальное значение зрения. Видимым считается тот ряд, в котором допущена только 1 ошибка. Замеры повторяются не менее 2-х раз, при сомнении 3 раза, т.к. глазодвигательные мышцы должны настроиться на монокулярный режим.

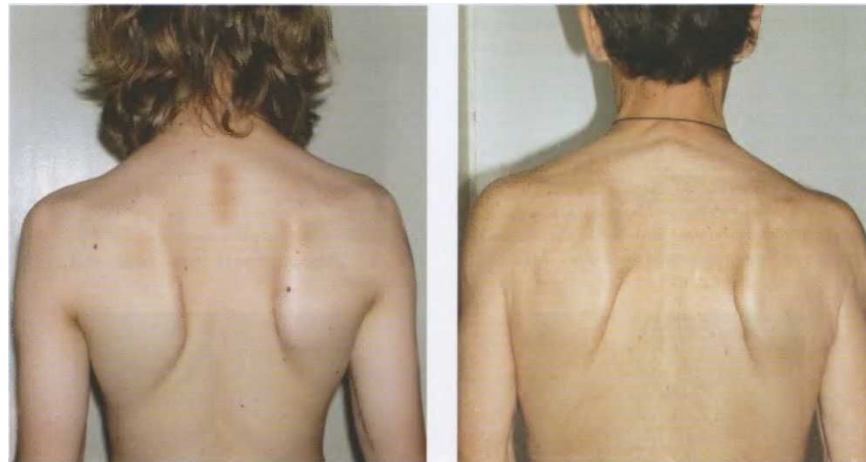
Журнал: острота зрения

И.И. Иванов

год	2019			2020			2021		
месяц	сентябрь	январь	май	сен.	январь	май	сен.	январь	май
правый	0.9	0.9	1						
левый	1	1	1						
оба глаза	1.5	1.5	2						

3) Грудно-лопаточный тест

Измерение величины отстояния лопатки от плоскости спины. Замер производится от поверхности спины до наружной поверхности нижнего края лопатки. Величина измеряется обычной жёсткой линейкой. В норме лопатка по всей плоскости груди должна прилегать к спине.



Количество сантиметров отстояния лопатки фиксируется в журнал. Данные фиксируются и записываются в таблицу.

Журнал: состояние осанки

Грудно-лопаточный тест.

И.И. Иванов

Год/месяц	Сентябрь	Январь	Май
2019	1	0,6	0.1
2020			
2021			

4) Грудно-плечевой тест

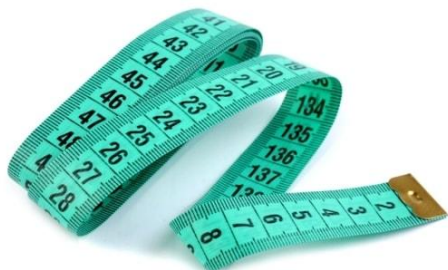
Измерение размера от середины одного плеча до середины другого по передней и задней поверхностям груди. После чего передний размер (X) арифметически делится на задний (Y).

$$\frac{X}{Y} = 1$$

В норме частное должно быть равно 1 или 0.9

0.9-0.8 — начальные проявления нарушения осанки.

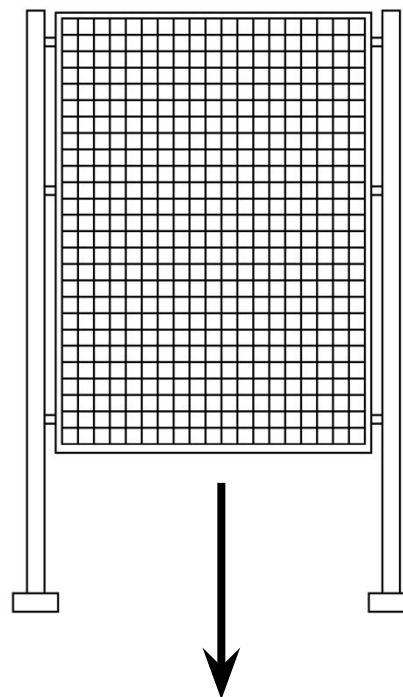
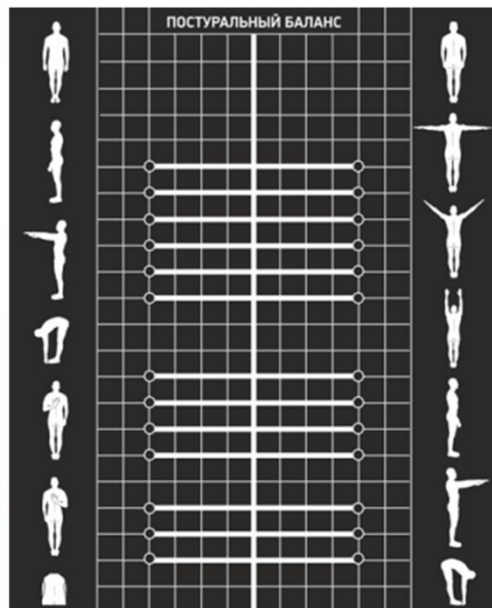
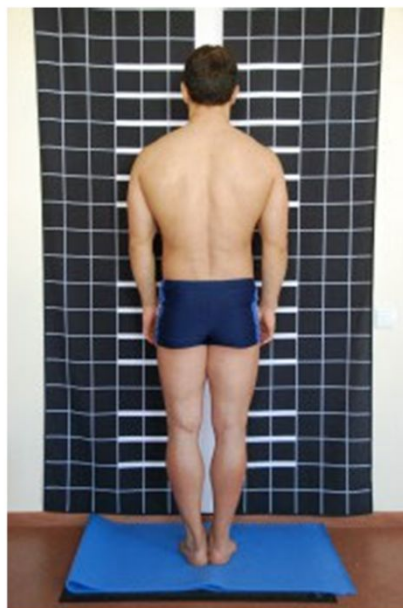
0.7 и ниже — выраженные проявления осанки.



Год/месяц	Сентябрь	Январь	Май
2019	0.8	0.9	1
2020			
2021			

5) Метрический тест.

Данный тест проводится с помощью метрической сетки (ячейка 2x2 см.)



Метрическая сетка

Данные переносятся на листок бумаги в клеточку.

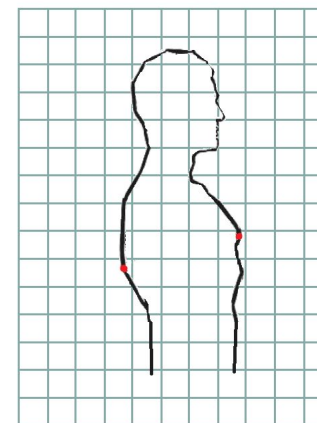
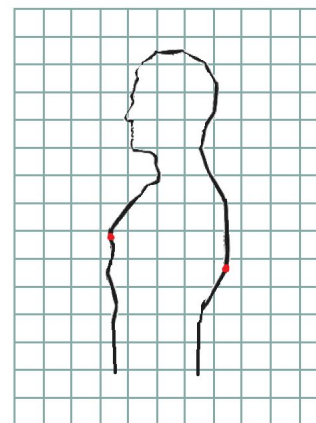
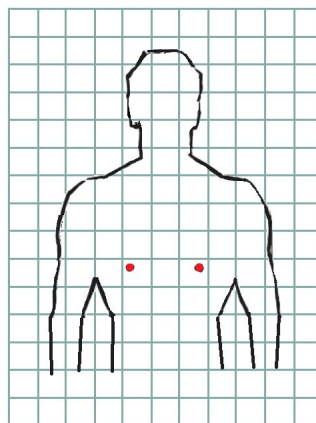
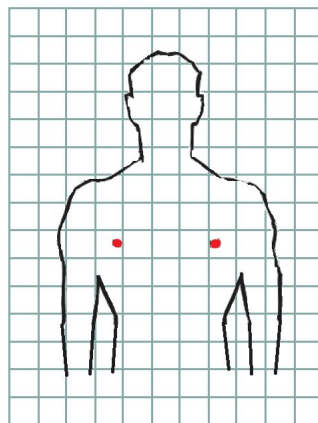
Фитнес-сетка

Грудь

Спина

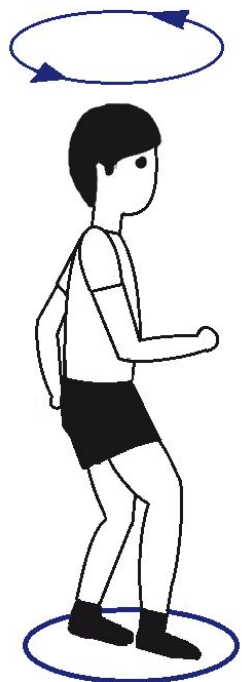
Левый бок

Правый бок



**И.И. Иванов
2019г. сентябрь /
2020г. май**

6. Вестибулярный тест



$\varnothing = 50\text{см}$

Отражает качество общего реактивного энергетического статуса, в аспектах зрелости чувства равновесия и координации. У утомлённых детей функции вестибулярного аппарата всегда на более низком уровне.

На полу рисуется круг диаметром 50 см. Ребенка просим стать в центре и энергично, но не быстро, начать вращение вокруг своей оси против часовой стрелки (для левшей — по часовой стрелке). Ребёнок крутится до тех пор, пока не наступит на пограничную линию круга.

Фиксируется только полные вращения. Любое уменьшение числа вращений в динамике указывает на ухудшение в реактивно-координаторной сфере ребенка.

Журнал: вестибулярный аппарат

И.И. Иванов

Год/месяц	Сентябрь	Январь	Май
2019	15	18	20
2020			
2021			

7. Иммунно-реактивный статус

Это оценка мощности иммунитета.

Установлено, что:

- в одном и том же детском учреждении,
- при одном и том же питании,
- при общих экологических условиях,
- у разных воспитателей (педагогов)
— у одновозрастных детей выявляют принципиально разные уровни здоровья.

Выявлено:

- Болезненность детей ниже, где воспитатель (педагог) отличался особой чуткостью и доброжелательностью во взаимоотношениях с детьми.
- Если воспитатель (педагог) подходит формально к детям, проявляет недоброжелательность и агрессию, у такого воспитателя (педагога) дети болеют в 1,5—2 раза чаще.

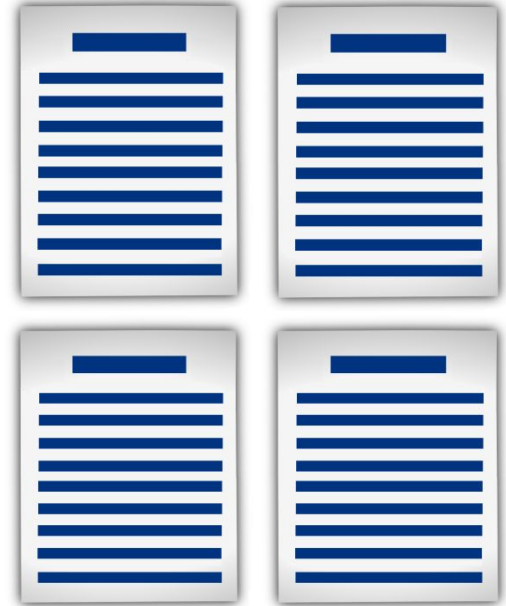
Поэтому, состояние иммунореактивных сил учащегося — это показатель эффективности здоровьесберегающих технологий и профессионализма воспитателя (педагога).

Контроль за состоянием иммунореактивных сил учащегося производится поквартально. В таблице фиксируется факт неспособности организма к иммунологической защите (ученик заболел и не пришёл на уроки)

Алгоритм внедрения здоровьесберегающих технологий.

1. ЗНАТЬ ЗАКОНЫ РФ:

- ФЗ «Об образовании», ст. 41
Охрана здоровья обучающихся;
- ФЗ «О гарантиях прав ребёнка в РФ»
ст. 4;
- ФЗ «О санитарно-эпидемиологическом благополучии» ст. 28;
- Указ №761(гл. IV п. 4 абз. 3).



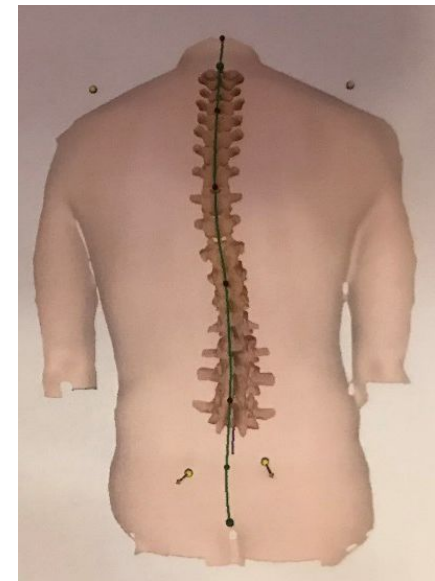
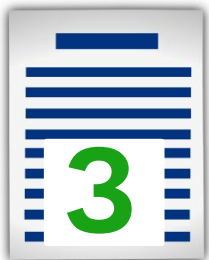
2. Провести диагностику здоровья ребёнка перед детским садом/школой. Документально ЗАФИКСИРОВАТЬ состояние осанки:

- до учёбы в ДОУ/ОУ,

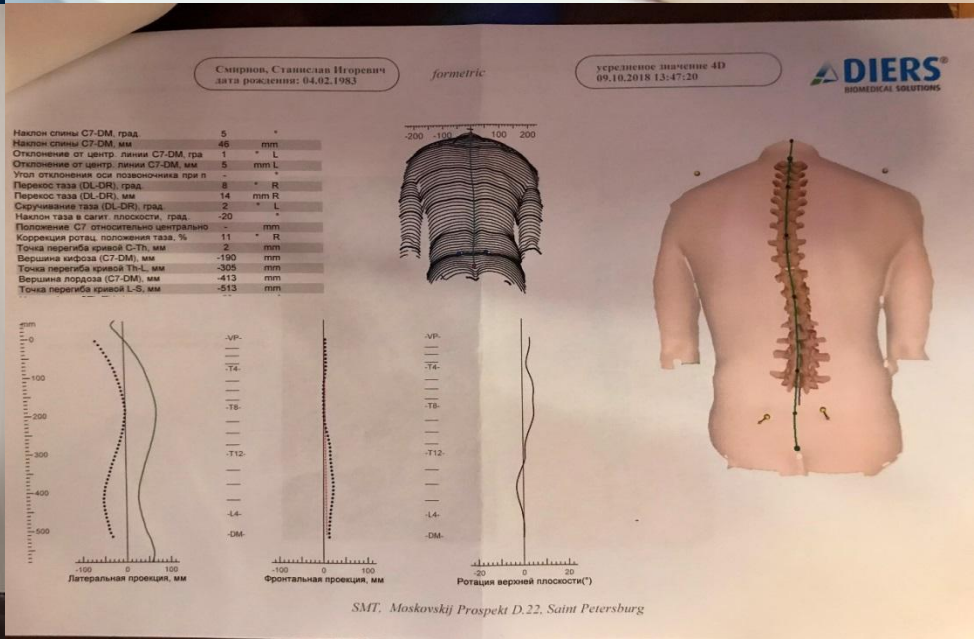
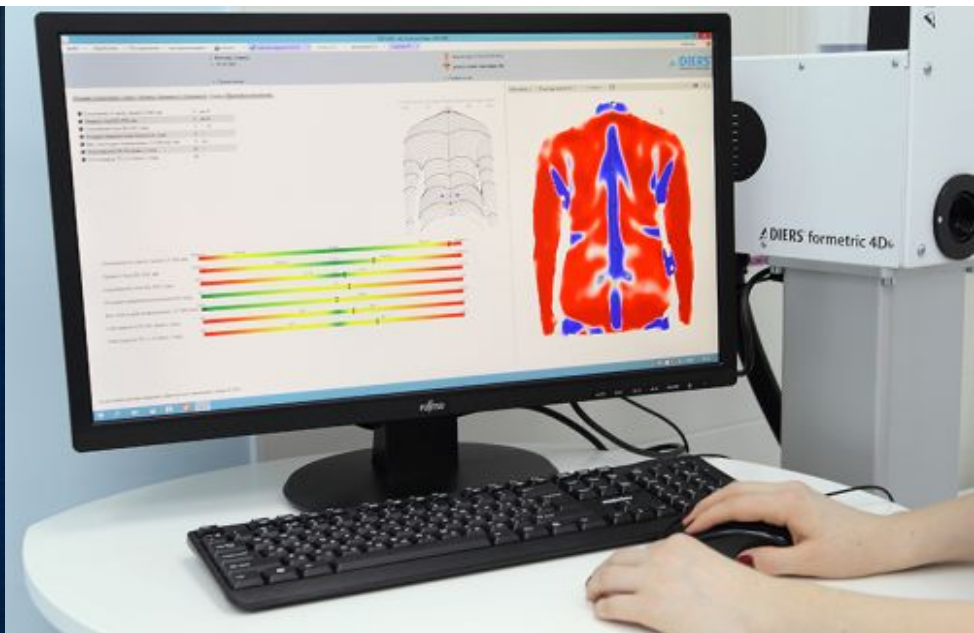
«ЗДОРОВ»

- после 1 года обучения.

«ИСКРИВЛЕНИЕ»



КОМПЬЮТЕРНО-ОПТИЧЕСКАЯ ТОПОГРАФИЯ (КОТ)



Учреждения в которых есть топографы

г.Пермь:

- Областной врачебно-физкультурный диспансер
- ФГУН "ФНЦ МПТ УРЗН" Роспотребнадзора
- ООО "Санаторий Родник"
- МУЗ Центр восстановительной медицины и реабилитации
- ГУЗ "Пермская краевая детская клиническая больница"
- ФГУП «Пермское ПрОП» Минздравсоцразвития России
- ЗАО «Ортмед»

3. ЗАВОДИМ СКАНДАЛ по факту потери здоровья ребёнка в ДОУ/ОУ **ВОПРЕКИ ЗАКОНАМ РФ:**

«Нарушены права ребёнка на сохранение здоровья во время обучения»

4. ЕСЛИ ДОУ/ОУ по хорошему не переводят на здоровьесберегающую программу, то **подаём в суд** и грамотно выстраиваем обвинение:

«Ребёнок был здоров до учёбы» **ФАКТ**

«Во время учёбы получил кифоз, сколиоз» **ФАКТ**

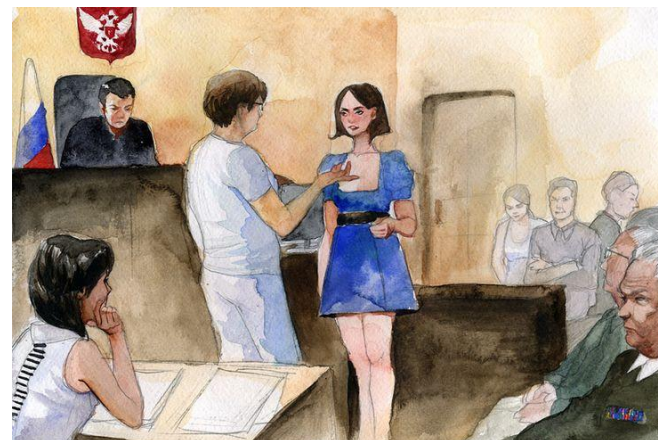
«Кифоз, сколеоз – официально признаны

НИИ как школьные патологии» **ФАКТ.**

«Почему конструирование учебно-познавательной среды не соответствует требованиям ФЗ «О санитарно-эпидемиологическом благополучии населения» ст. 28?» **ФАКТ**

«Почему не применяется федеральная здоровьесберегающая программа, имеющая сертификат от Роспотребнадзора:

Массовая первичная профилактика школьных форм патологий, или развивающие здоровье принципы конструирования учебно-познавательной деятельности в детских садах и школах (автор В.Ф. Базарный). **ФАКТ**



Одерживаем победу, контролируем внедрение здоровьесберегающей программы.

Министерство здравоохранения
Российской Федерации
Наименование учреждения



Код формы по ОКПО
Код учреждения по ОКПО
Медицинская документация
Форма № 303-00-14
Утверждено приказом
Министерства здравоохранения
Российской Федерации
от 27.10.2000 г. № 381

ГОСУДАРСТВЕННАЯ САНИТАРНО-ЭПИДЕМИОЛОГИЧЕСКАЯ СЛУЖБА
РОССИЙСКОЙ ФЕДЕРАЦИИ

ГЛАВНЫЙ ГОСУДАРСТВЕННЫЙ САНИТАРНЫЙ ВРАЧ

Департамент государственного санитарно-эпидемиологического надзора _____
(наименование территории, ведомства)

САНИТАРНО-ЭПИДЕМИОЛОГИЧЕСКОЕ ЗАКЛЮЧЕНИЕ

№ _____ 77.99.02.953.Т.000674.07.01. _____ 07.07.2001 г. _____

Настоящим санитарно-эпидемиологическим заключением удостоверяется, что требования, установленные в проектной документации (перечислить рассмотренные документы, указать наименование и адрес организации-разработчика):

Педагогическая технология обучения детей дошкольного и младшего школьного возраста в условиях активной сенсорно-развивающей среды, утвержденная Межведомственным республиканским учебно-методическим центром (протокол №10 от 05.06.2001 г.)

Министерство образования и высшей школы Республики Коми, 167000, г. Сыктывкар, К.Маркса, 210,
Российская Федерация

~~СООТВЕТСТВУЮТ~~ (НЕ СООТВЕТСТВУЮТ) государственным санитарно-эпидемиологическим правилам и нормативам (нужное зачеркнуть, указать полное наименование санитарных правил)

СП 2.4.2.782-99 "Гигиенические требования к условиям обучения школьников в различных видах современных общеобразовательных учреждений"; СП № 3231-85 "Санитарные правила устройства и содержания детских дошкольных учреждений (детские ясли, детские сады, детские ясли-сады)"

Основанием для признания представленных документов соответствующими (не соответствующими) государственным санитарно-эпидемиологическим правилам и нормативам являются (перечислить рассмотренные документы):

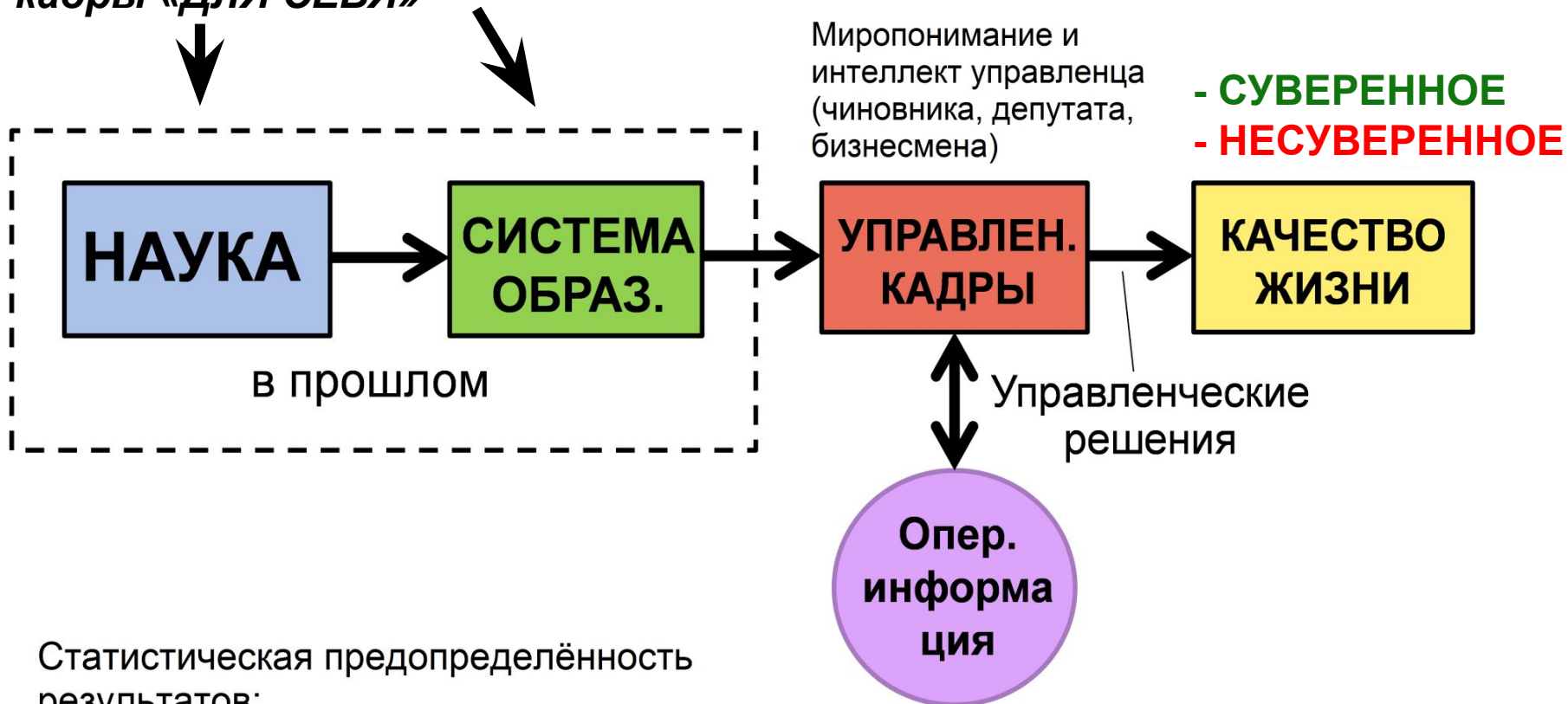
Протокол гигиенической экспертизы № 0701/01-ОС от 12.07.2001 г. (ГСЭН.РУ.ЦОА-230 от 05.11.98)
Научного центра здоровья детей РАМН; Заключение НИИ гигиены и охраны здоровья детей и подростков НЦЗД РАМН №01-193 от 26.07.2001г.

Главный государственный санитарный врач
(заместитель главного государственного санитарного врача)



СОЦИОКУЛЬТУРНАЯ ЗАКОНОМЕРНОСТЬ

ЗАПАД, ВОСТОК нагло лезут в институты России, нарушая её суверенитет подготавливая кадры «ДЛЯ СЕБЯ»

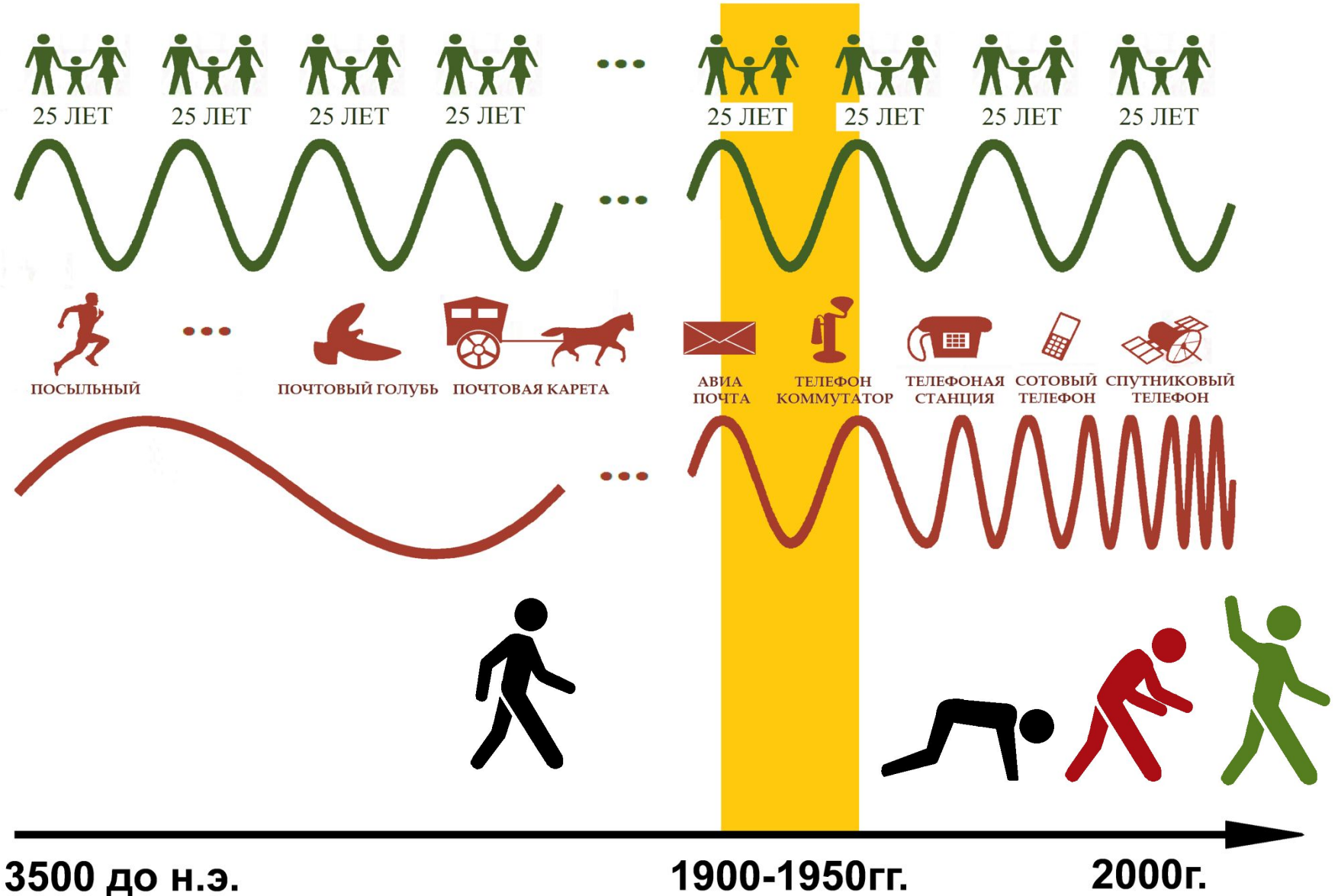


Статистическая предопределённость результатов:

- одна наука – один спектр управленческих решений и одно качество жизни;
- другая по содержанию наука – другой спектр управленческих решений и другое качество жизни

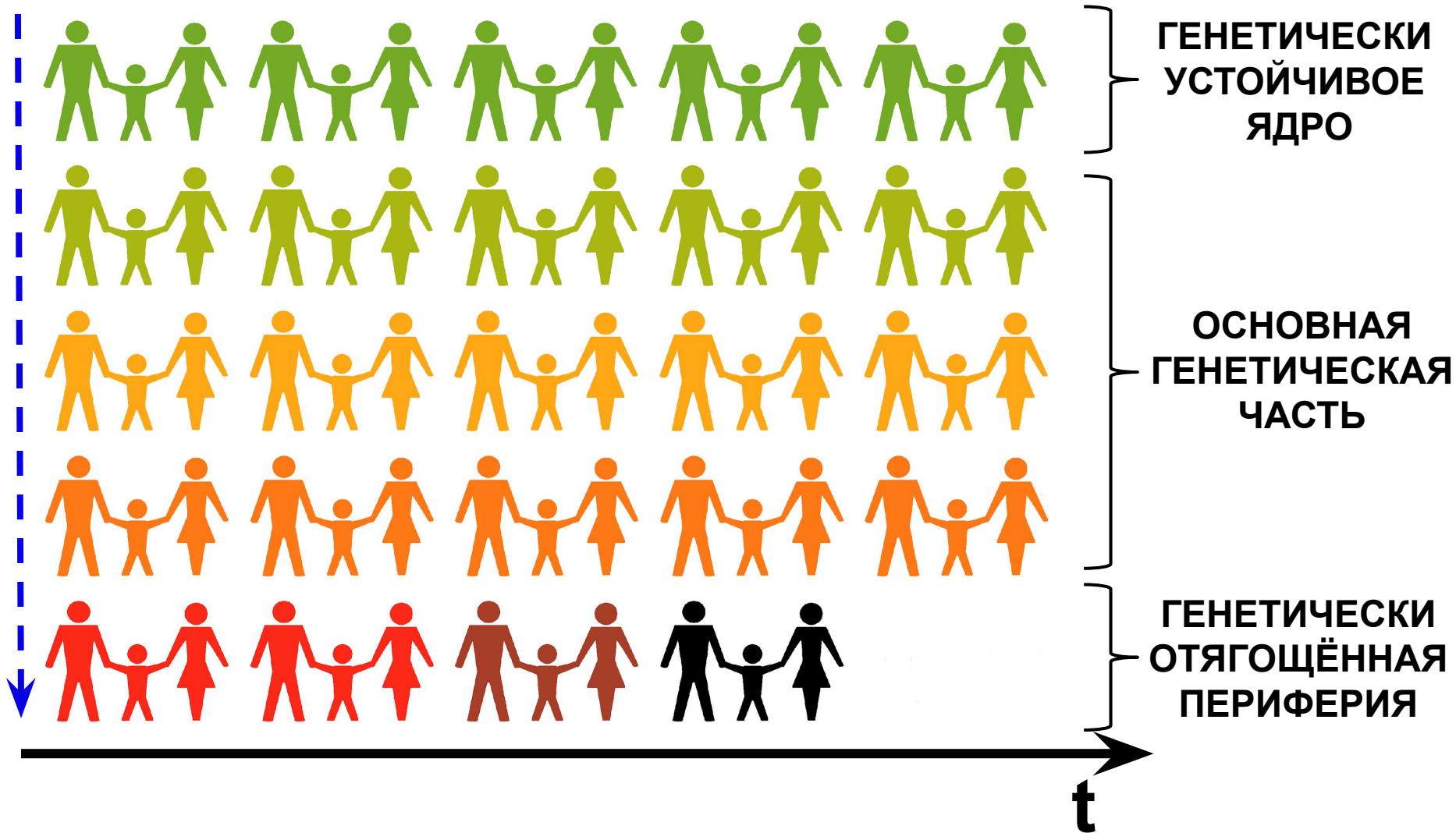
ЗАКОН ВРЕМЕНИ

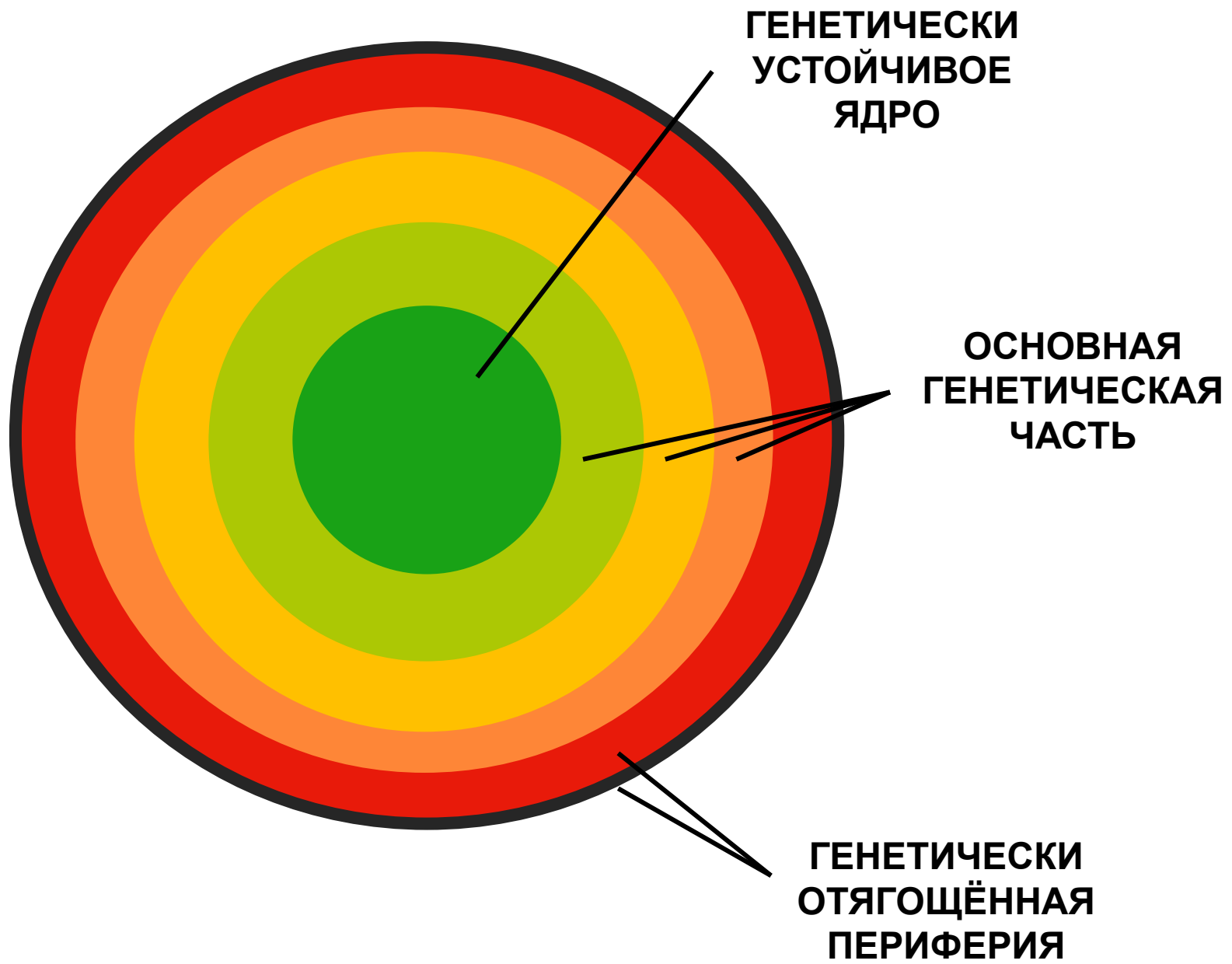
СМЕНА ЛОГИКИ СОЦИАЛЬНОГО ПОВЕДЕНИЯ



ТИПЫ РОДОВЫХ ЛИНИЙ

КУЛЬТУРА ЗОЖ





ТИПЫ РОДОВЫХ ЛИНИЙ

КУЛЬТУРА ЗОЖ



ЗДОРОВЬЕСБЕРЕГАЮЩИЕ ТЕНОЛОГИИ В.Ф. БАЗАРНОГО



- в **2-4 раза** снижается заболеваемость учащихся и болезни косно-мышечного аппарата, сердечно-сосудистой системы, репродуктивной системы, желудочно-кишечного тракта, нервно-психической сферы и других систем ребёнка:
- проявления нервно-психических срывов, различных форм агрессии у детей уменьшается в **5-6 раз**;
- жизнестойкость организма ребёнка увеличивается в **2-3 раза**;
- плотность двигательной активности на уроке возрастает в **5-8 раз**.

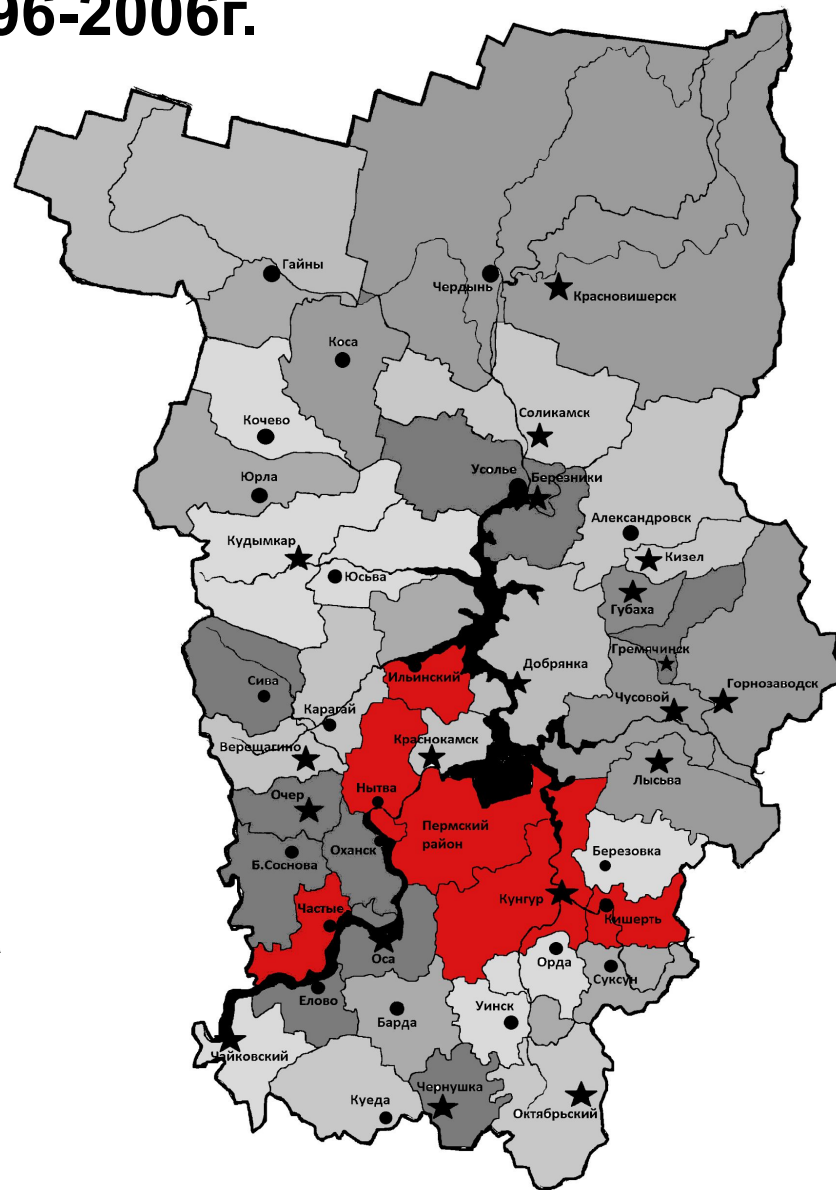




Владимир Филиппович
Базарный

Пермская область

распространение ЗСТ с 1996-2006г.



Наталья Борисовна
Никулина (62 года), экс-
начальница
Нытвенского РУО
(1944-2006гг.).



Людмила Семёновна
Пчелина, педагог,
куратор работы по
ЗСТ в Нытвенском
районе

ГРУППА «ВКОНТАКТЕ»



Поиск



Моя Страница

Новости

Сообщения

Друзья

Группы

Фотографии

Музыка

Видео

Игры

VK Pay

Товары

Закладки

Документы



г. Пермь



Здоровьесберегающие технологии в школы, г. Пермь
Спасём детей - спасём Россию!

Вы участник ▾



Информация Свежие новости



Сегодня образовательный процесс в школах построен таким образом, что ученик, для того чтобы учиться вынужден находиться в постоянной сидяче-обездвиженной позе с опущенной к низу головой, использовать ближнее зрение,

Показать полностью...



Здоровьесберегающие технологии в школы/ Пе...

Подробнее

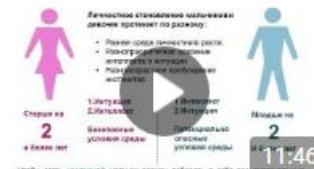
**СКАЧИВАЕМ ДОКУМЕНТ
«ЗСТ Базарного ТЕЗИСЫ»**



**СОЗДАЁМ ОБСУЖДЕНИЯ
ОБМЕНИВАЕМСЯ
ЗНАНИЯМИ И ОПЫТОМ**



Добавить обсуждение



Раздельно-параллельное обучение

Документы 7



ЗСТ Базарного ТЕЗ..
48 МБ, сегодня

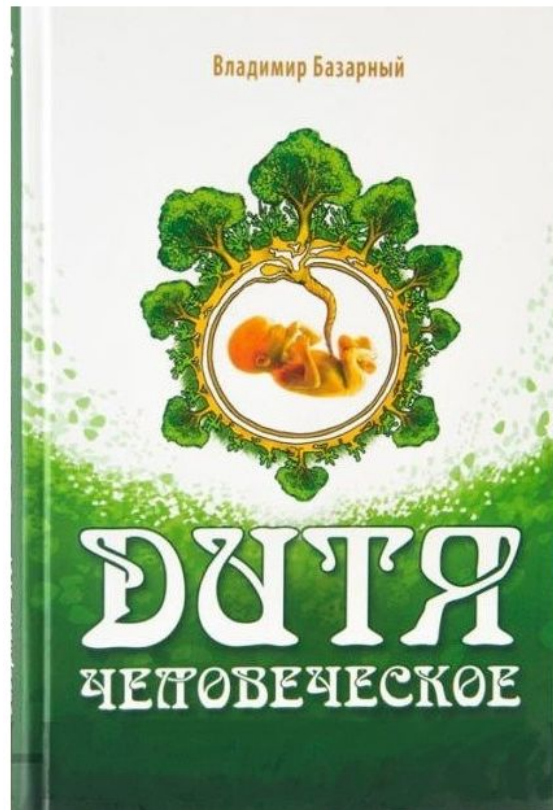


О системе образов..
1.9 МБ, сегодня

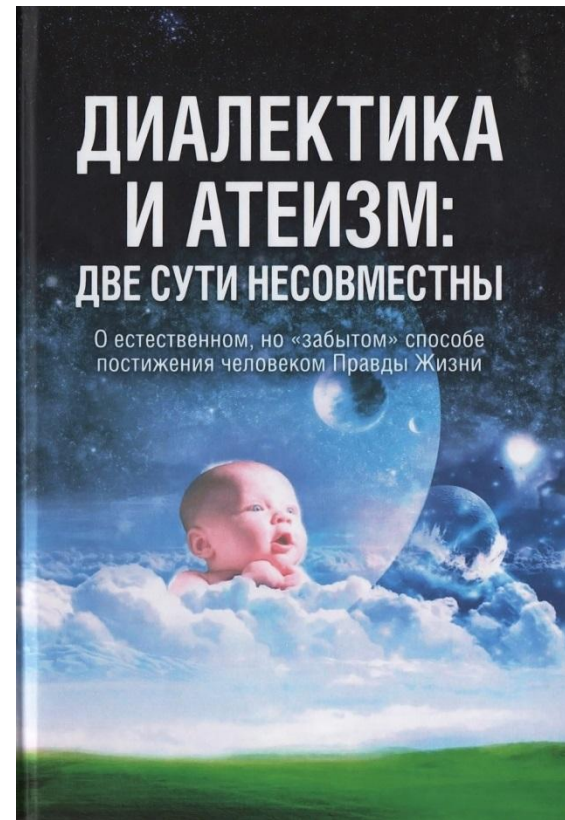


Базарный Владимир..
612 КБ, 24 января

КНИГИ РЕКОМЕНДУЕМЫЕ К ПРОЧТЕНИЮ:



Автор: В.Ф. Базарный



Автор: ВП СССР



Концептуал