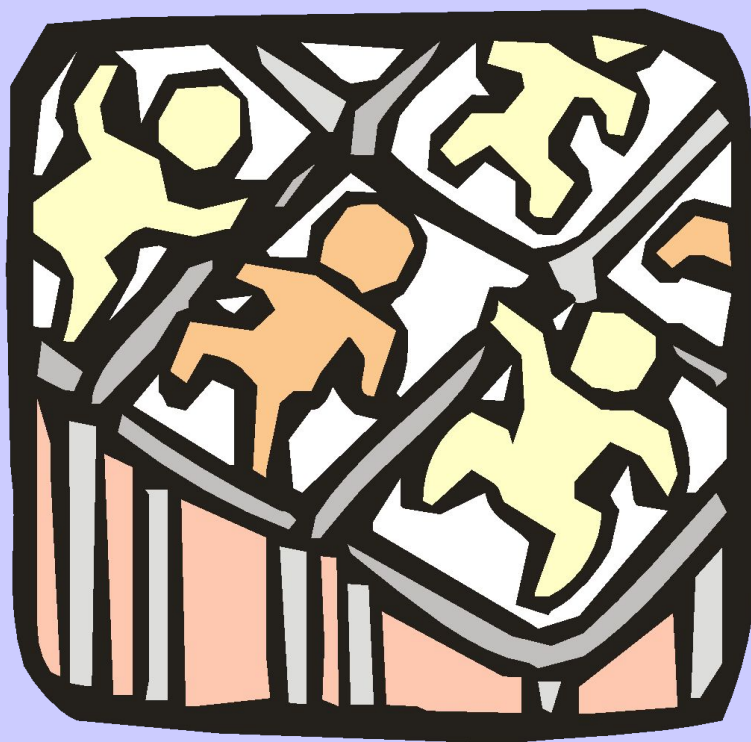


Депривация



Депривация

Лишение или ограничение возможностей удовлетворения жизненно важных потребностей.

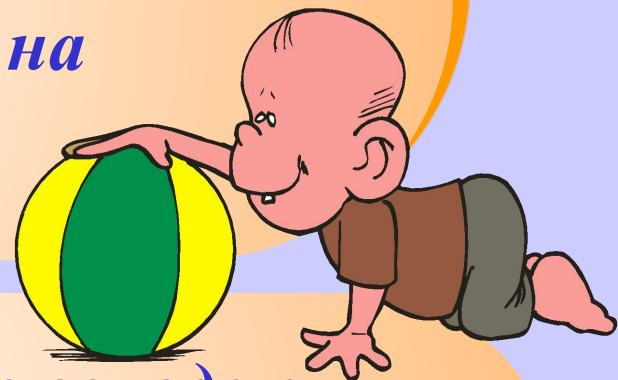
Наиболее характерные черты депривационного синдрома: тревожность, депрессия, страх, интеллектуальные расстройства

Виды депривации: материнская, сенсорная, двигательная, психосоциальная, эмоциональная

Как научный факт отрицательные последствия пребывания в закрытом детском учреждении стали рассматриваться лишь в начале 20 века.

Этот феномен впервые систематически, описанный и проанализированный ам. исследователем Р.Шпитцем, был им назван феноменом госпитализма, (страдание от бедной стимульной среды)

У детей должна быть возможность через двигательную активность преобразовывать действительность, влиять на окружающую среду.



В следствии изоляции, сенсорного голода и двигательной активности, отсутствия контактов с внешним миром вызывают у человека психические нарушения.

Особенно тяжелы последствия двигательной депривации для детей.

Дети, двигательная активность которых была сильно ограничена, испытывают состояние депрессии, которое может прорываться взрывами ярости и агрессивности.

Стереотипное раскачивание – это результат условий содержания, лишенных возможности нормально двигаться.

Ограничения детей в стремлении двигаться (бегать, лазать, ползать, прыгать) приводят к возникновению тревожности, раздражительности, агрессивному поведению.

*Когда дети растут в полной
разлуке с матерью, это может
привести к возникновению
заболеваний ребёнка: психопатия,
различного рода фобий (сильных,
устойчивых страхов)*



*Существуют 2 неизменных
условия возникновения у ребёнка
базового доверия к миру:*



*Теплота
материнской
заботы и её
постоянство*

*ИНТЕЛЛЕКТУАЛЬНОЕ
ОТСТАВАНИЕ*

**Обобщённый
портрет этого
типа личности**

**МОЖНО
представить
следующим
образом:**

*НЕУМЕНИЕ ВСТУПАТЬ В
ЗНАЧИМЫЕ
ОТНОШЕНИЯ С
ДРУГИМИ ЛЮДЬМИ*

*ВЯЛОСТЬ
ЭМОЦИОНАЛЬНЫХ
РЕАКЦИЙ*

АГРЕССИВНОСТЬ

*НЕУВЕРЕННОСТЬ В
СЕБЕ*

Психосоциальная депривация

- 1. Лишения отношений привязанности*
- 2. Воспитывается в детском доме многими людьми*
- 3. Вынужден провести много времени в больнице*
- 4. Начал устанавливать с кем-то тесные отношения и был внезапно разлучён с этим человеком*



В результате:

*Нарушается
общение с окружающими*

*Устойчивое
нежелание
вступить в
контакт*

*Неразборчивая
общительность*



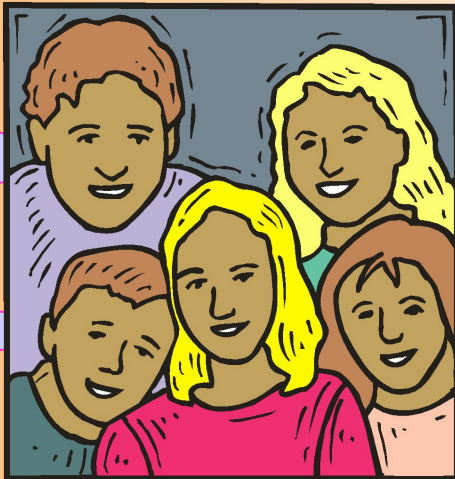
Детям необходима привязанность. Она у них просто должна быть. Дети не могут нормально развиваться, не будучи привязанными к одному взрослому в течение какого-то периода времени, потому что от этого зависит их чувство защищенности, чувство причастности к миру, способность к освоению знаний и умений.



Эмоциональная депривация

Первая привязанность младенца к маме проходит в своём формировании несколько фаз, которые закладывают фундамент будущего развития.

Первые реакции на привязанность – основа будущих отношений:



С ровесниками

Родственниками или другими взрослыми

Супругами или возлюбленными.

Этапы эмоционального развития младенца

(в рамках

первых

отношений

с

окружающими)



Приспосабливание и интерес к миру. (0-3мес.). На этой стадии младенцы не проводят различия между теми, кто о них заботиться

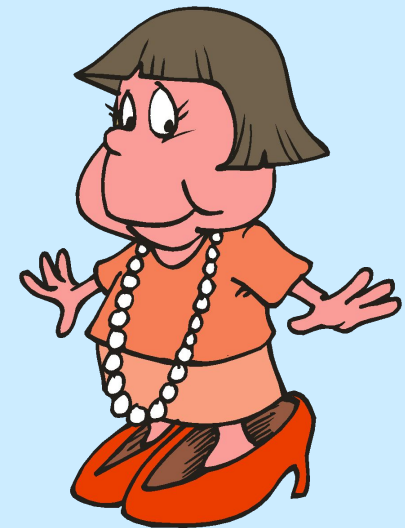
Влюблённость –(от 2 до 7месяцев)(улыбаемся всему миру)

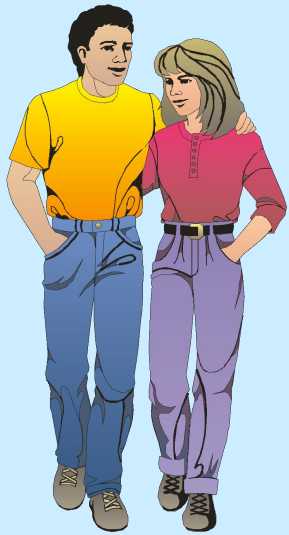
Развитие интенциональной коммуникации (от 3 до 10 мес.) дитя-мать, отец, бабушка и т.д.)

Появление устойчивого чувства Я (от 9 до 18 мес.), новые эмоции: ГНЕВ, ПЕЧАЛЬ, РАДОСТЬ

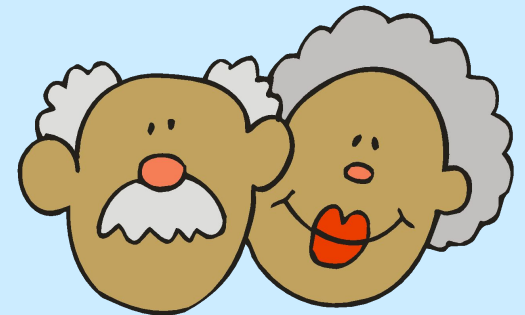
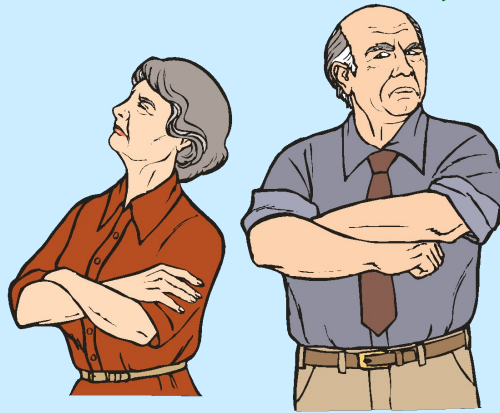
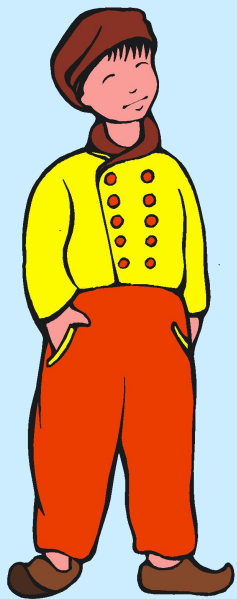
Развитие эмоционального воображения (от 18 до 36 месяцев). Появляются социальные эмоции: сочувствие, смущение, стыд, гордость и вина.

Эмоциональное мышление – базис для развития фантазии и самооценки – от 30 до 48 месяцев. Дети способны понять, чего ждёт от него, заботящийся о них человек, а затем попытаться изменить своё поведение так, чтобы удовлетворить эти ожидания и тем самым достичь своих целей.





Само присутствие разных людей около ребёнка ещё не закрепляет эмоционального контакта. Ребёнок способен к запоминанию, а следовательно, к распознаванию слишком большого числа людей и факт присутствия их вокруг него влечёт за собой возникновению чувства прямо противоположного эмоциональному контакту: чувство потерянности и одиночества, которым связан страх.



Отделение от матери (сепарация – массированная материнская депривация)

*1. Протест – энергичные
попытки вновь обрести мать или
человека, осуществляющего уход.*

Эмоция страха

*2. Отчаяние – горе и
рыдания (особенно на 2-
годах жизни)*

*Длительное время горюет,
отвергает еду, стонет, может
впасть в апатию. Его
психическое развитие
регрессирует*

*3. Отчуждение – формирование различного рода
защиты для компенсации утраты. Большая мягкая
игрушка, телесный контакт, комната тишины*