

Кафедра медицины катастроф и безопасности жизнедеятельности

Тема лекции:

«Задачи и основы организации Единой государственной системы предупреждения и ликвидации чрезвычайных ситуаций»

Вопросы

1. Общая характеристика чрезвычайных ситуаций мирного времени.

2. Определение, задачи и основные принципы построения и функционирования Единой государственной системы предупреждения и ликвидации чрезвычайных ситуаций (РСЧС).

3. Организация РСЧС. Состав сил и средств РСЧС.

4. Основные мероприятия РСЧС по предупреждению и ликвидации последствий чрезвычайных ситуаций.

Общая характеристика чрезвычайных ситуаций мирного времени.

Чрезвычайная ситуация (ЧС) - это обстановка на определенной территории (акватории) или объекте, сложившаяся в результате аварии, катастрофы, опасного природного явления, стихийного или иного бедствия, эпидемии, эпизоотии, эпифитотии, применения современных средств поражения, которые могут повлечь или повлекли за собой человеческие жертвы, ущерб здоровью людей и (или) окружающей природной среде, значительные материальные потери и нарушение условий жизнедеятельности людей.

Чрезвычайная ситуация для здравоохранения

это обстановка, сложившаяся на объекте, в зоне в результате аварии, катастрофы, опасного природного явления, эпидемии, эпизоотии, эпифитотии, военных действий, характеризующаяся наличием или возможностью появления значительного числа пораженных, резким ухудшением условий жизнедеятельности населения и требующая привлечения для медико-санитарного обеспечения сил и средств здравоохранения, находящихся за пределами объекта ЧС, а также особой организации работы медицинских учреждений и формирований, участвующих в ликвидации медико-санитарных последствий ЧС.

Основные причины возникновения ЧС:

1. Внутренние
2. Внешние



Стадии (периоды) развития ЧС:

- 1) накопление отрицательных эффектов, приводящих к аварии;
- 2) период развития катастрофы;
- 3) экстремальный период (выделяется основная доля энергии);
- 4) период затухания;
- 5) период ликвидации последствий.



Авария —

опасное техногенное происшествие, создающее на объекте, определенной территории (акватории) угрозу жизни и здоровью людей, приводящее к разрушению зданий, сооружений, оборудования, транспортных средств и нарушению производственного или транспортного процесса, а также наносящее ущерб здоровью людей и (или) окружающей среде.

Катастрофа - внезапное, быстрое событие, повлекшее за собой человеческие жертвы, ущерб здоровью людей, разрушение или уничтожение объектов и других материальных ценностей в значительных размерах, а также нанесшее серьезный ущерб окружающей среде.







LIVE

NHK WORLD

Стихийные бедствия - это опасные природные явления или процессы геофизического, геологического, гидрологического, атмосферного, биосферного и другого происхождения такого масштаба, который вызывает катастрофические ситуации, характеризующиеся внезапным нарушением жизнедеятельности населения, разрушением и уничтожением материальных ценностей, поражением или гибелью людей







ЧС по виду источника подразделяют на:

- биолого-социальные;
- военные (военные конфликты, войны);
- природные (землетрясения, наводнения, ураганы, цунами, оползни, селевые потоки и др.);
- техногенные;
- экологические (в атмосфере, биосфере, гидросфере и литосфере).



Классификация чрезвычайных ситуаций природного и техногенного

Вид ЧС	Численность пострадавших, кол-во чел.	Нарушены условия жизнедеятельности, кол-во чел.	Размер материального ущерба, тыс. МРОТ	Размеры зоны ЧС (пределы территории)	Выделение сил и средств для ликвидации ЧС
Локальная	Не более 10	Не более 100	Не более 1	Объект производствен. социального значения	Объект
Местная	10-50	100-300	1-5	Населенный пункт, город, район	Органы местного самоуправления
Территориальная	50-500	300-500	5-500	Субъект* РФ	Субъект РФ
Региональная	50-500	500-1000	500-5000	2 субъекта РФ	Субъекты РФ
Федеральная	Свыше 500	Свыше 1000	Свыше 5000	Более двух субъектов РФ	Субъекты РФ
Трансграничная ЧС					Правительство РФ

Поражающие факторы источников ЧС

- механические,
- термические,
- радиационные,
- химические,
- биологические,
- психоэмоционального характера

Поражения

изолированные

множественные

сочетанные

комбинированные



Предупреждение ЧС - это комплекс мероприятий, проводимых заблаговременно и направленных на:

- максимально возможное уменьшение риска возникновения ЧС,
- сохранение здоровья людей,
- снижение размеров ущерба окружающей среде,
- материальных потерь в случае их возникновения.

Ликвидация ЧС - это аварийно-спасательные и другие неотложные работы, проводимые при возникновении ЧС и направленные на спасение жизни и сохранение здоровья людей, снижение размеров ущерба окружающей природной среды и материальных потерь, а также на локализацию зон ЧС, прекращение действия характерных для них опасных факторов.

Зона ЧС - это территория, на которой сложилась чрезвычайная обстановка.

Медико-санитарные последствия чрезвычайной

ситуации это комплексная характеристика ЧС, определяющая содержание, объём и организацию медико-санитарного обеспечения, включающая:

1. величину и характер возникших санитарных потерь;
2. нуждаемость пораженных в различных видах медицинской помощи;
3. условия проведения лечебно-эвакуационных мероприятий в зоне ЧС;
4. санитарно-гигиеническая и санитарно-эпидемиологическая обстановка, сложившаяся в результате ЧС;
5. выход из строя или нарушение деятельности лечебно-профилактических, санитарно-гигиенических, противозидемических учреждений и учреждений снабжения медицинским имуществом;
6. нарушение жизнеобеспечения населения в зоне ЧС и прилегающих к ней районах

2-й учебный вопрос:

Определение, задачи и основные принципы построения и функционирования Единой государственной системы предупреждения и ликвидации чрезвычайных ситуаций (РСЧС)



Единая государственная система предупреждения и ликвидации чрезвычайных ситуаций-

государственная структура, решающая вопросы по защите населения и территорий от чрезвычайных ситуаций природного, техногенного и иного характера с помощью комплекса мероприятий, обеспечивающий в мирное время защиту населения, территорий и окружающей среды, материальных и культурных ценностей государства.

ОСНОВНЫЕ МЕРОПРИЯТИЯ по исполнению полномочий в области гражданской обороны, защиты населения и территории от ЧС

**ФЗ от 12.02.1998
№28-ФЗ
«О гражданской
обороне»**

**ФЗ от 21.12.1994
№68-ФЗ
«О защите
населения и
территорий от ЧС»**

Планирование
мероприятий и
контроль за их
выполнением

Поддержание в
готовности систем
управления, связи и
оповещения

Создание и
поддержание
в готовности
сил и средств

Подготовка
населения

Накопление и
содержание
запасов и
резервов

Основные задачи РСЧС

Предупреждение ЧС

Осуществление госпрограмм по предупреждению

Обеспечение готовности к действиям сил

Сбор и обмен информацией

Прогнозирование и оценка последствий ЧС

Подготовка населения

Госэкспертиза

Создание резервов

Международное сотрудничество

Ликвидация ЧС

Аварийно-спасательные и др. неотложные работы (АСДНР)

Спасение жизни и сохранение здоровья людей

Снижение размеров ущерба материальных потерь

Локализация зоны ЧС

Прекращение действия опасных факторов

Социальная защита населения, проведение гуманитарных акций

Реализация прав и обязанностей населения в области защиты ЧС

Принципы функционирования РСЧС

- **Защите от ЧС подлежит все население РФ**, иностранные граждане и лица без гражданства, находящиеся на территории РФ, а также территория, объекты экономики, материальные и культурные ценности РФ;
- Организация и проведение мероприятий по **предупреждению и ликвидации ЧС является обязательной функцией федеральной органов исполнительной власти, а также предприятий, учреждений и организаций независимо от их организационно-правовых форм и форм собственности;**
- Реализация мероприятий, по защите населения и территорий от ЧС осуществляется с учетом разделения предметов ведения, полномочий и ответственности между федеральными органами исполнительной власти субъектов РФ и органами местного самоуправления;
- **Заблаговременное и дифференцированное планирование мероприятий** по защите населения и территории от ЧС и их непрерывное осуществление;
- **Согласованность и комплексность подхода** к проведению мероприятий по защите населения и территорий от ЧС;
- **Соответствие организационной структуры РСЧС государственному устройству РФ и решаемым задачам.**

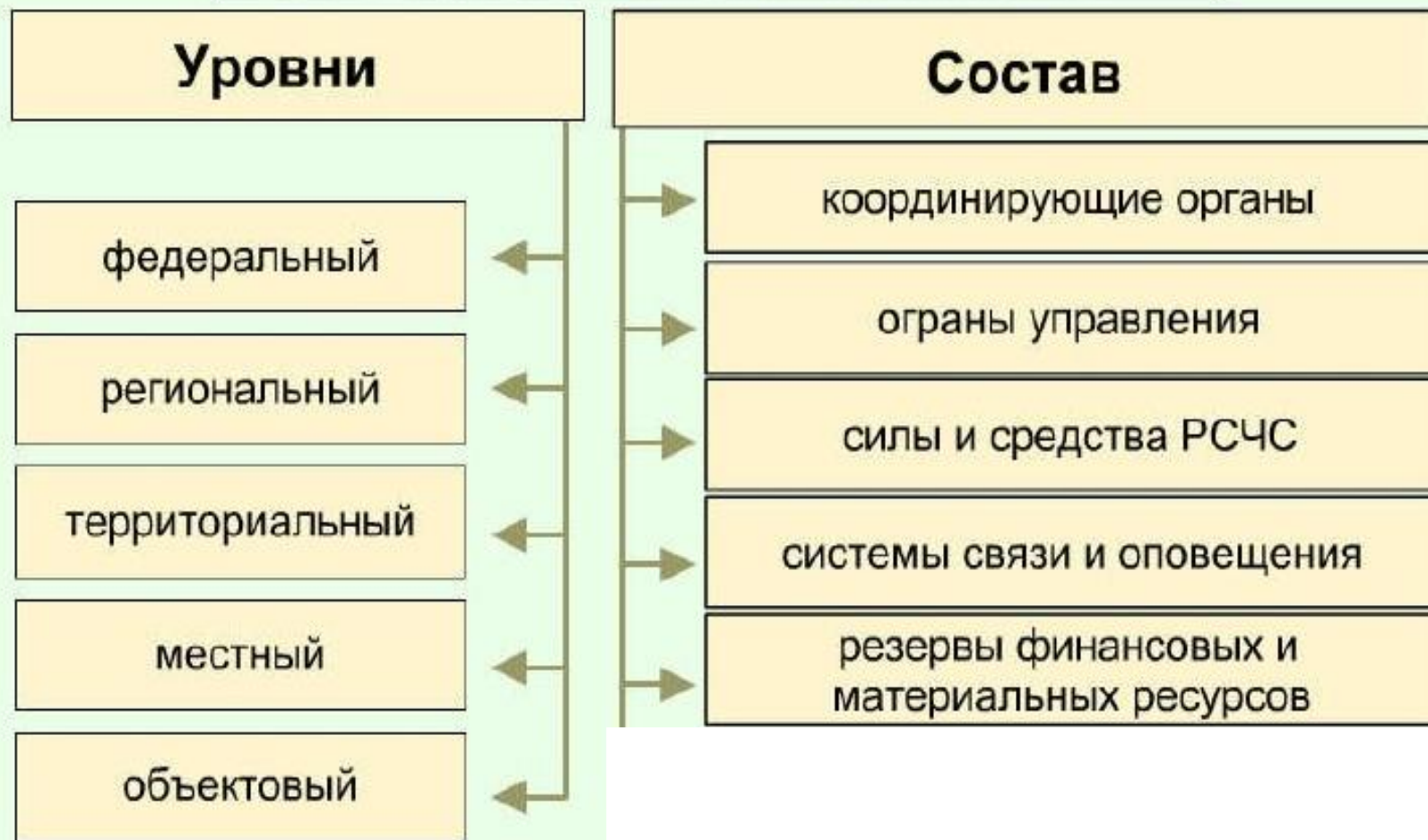
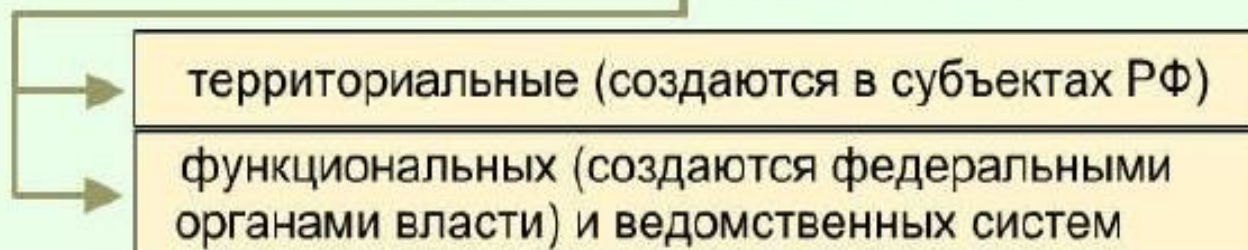
Режимы функционирования РСЧС:

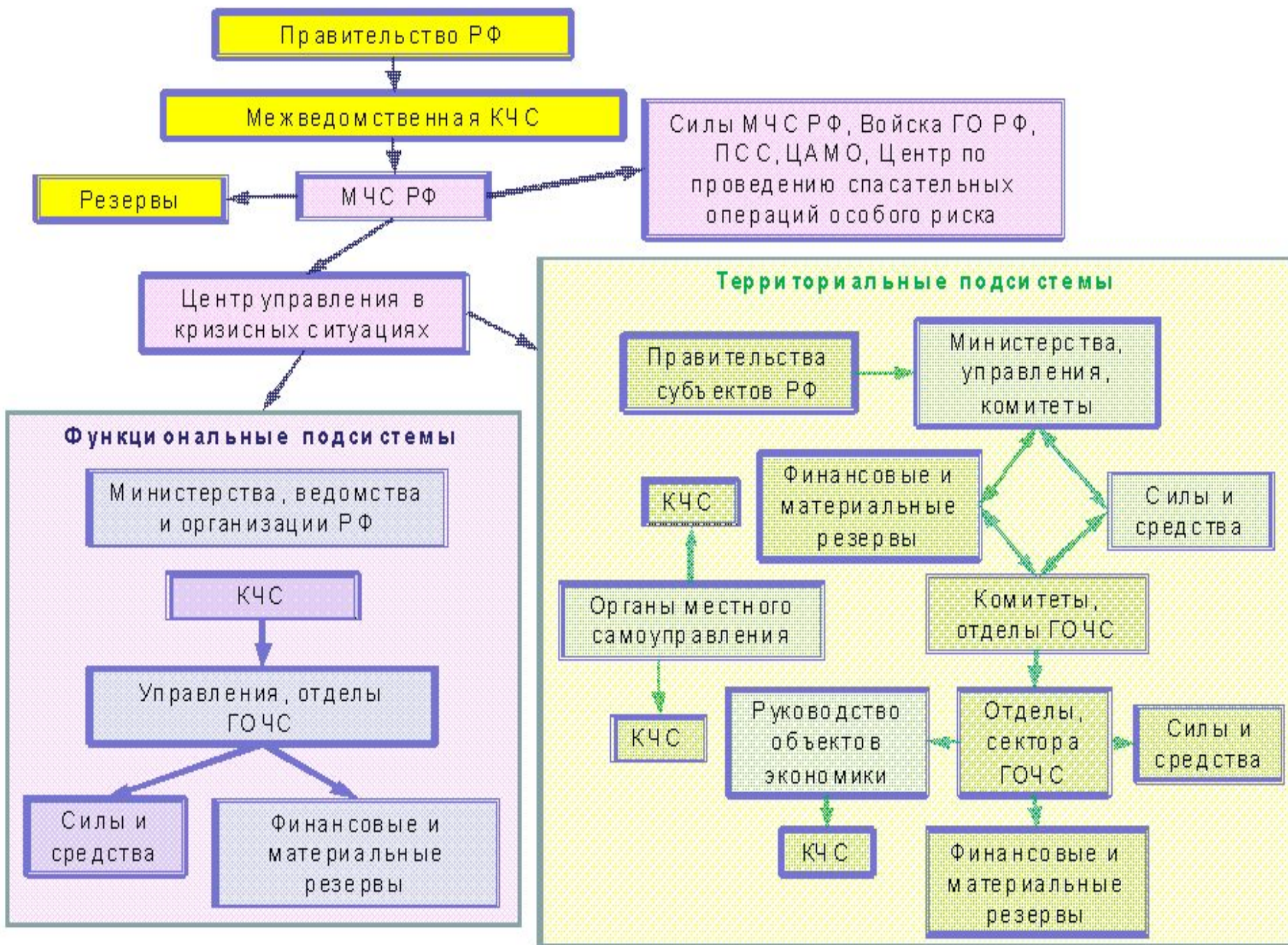
- ❖ режим повседневной деятельности;
- ❖ режим повышенной готовности;
- ❖ режим чрезвычайной ситуации.

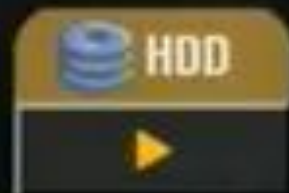
- **3-й учебный вопрос:**
Состав сил и средств РСЧС



Подсистемы РСЧС







Постоянно действующими органами управления единой системы :

на федеральном уровне - Министерство Российской Федерации по делам гражданской обороны, чрезвычайным ситуациям и ликвидации последствий стихийных бедствий (МЧС), подразделения федеральных органов исполнительной власти и уполномоченных организаций, имеющих функциональные подсистемы единой системы, для решения задач в области защиты населения и территорий от ЧС и гражданской обороны;

на межрегиональном уровне - территориальные органы МЧС - региональные центры по делам гражданской обороны, чрезвычайным ситуациям и ликвидации последствий стихийных бедствий;

на региональном уровне - территориальные органы МЧС - органы, специально уполномоченные решать задачи гражданской обороны и задачи по предупреждению и ликвидации чрезвычайных ситуаций по субъектам РФ;

на муниципальном уровне - органы, специально уполномоченные на решение задач в области защиты населения и территорий от чрезвычайных ситуаций и (или) гражданской обороны при органах местного самоуправления;

на объектовом уровне - структурные подразделения организаций, уполномоченных на решение задач в области защиты населения и территорий от чрезвычайных ситуаций и (или) гражданской обороны.

Федеральные службы предупреждения и ликвидации ЧС

- служба медицины катастроф
- служба охраны общественного порядка
- противопожарная служба
- служба защиты сельскохозяйственных животных и растений
- государственная спасательная служба
- служба надзора за санитарно-эпидемиологической обстановкой
- служба мониторинга окружающей среды
- служба экологической безопасности
- противопоаводковая служба
- служба резерва материальных ресурсов
- служба поиска и спасения на море
- транспортная служба
- служба защиты лесов от пожаров, болезней и вредителей лесной растительности
- служба мониторинга чрезвычайных ситуаций

Территориальные подсистемы РСЧС

создаются в субъектах РФ для предупреждения и ликвидации чрезвычайных ситуаций в пределах их территорий и состоят из звеньев, соответствующих административно-территориальному делению этих территорий (районы, города и т.д.).

Координирующим органом являются комиссии по чрезвычайным ситуациям органов исполнительной власти субъектов РФ.

В субъектах РФ создано **89 территориальных подсистем** которые состоят из звеньев, соответствующих административно-территориальному делению этих территорий.

Силы и средства РСЧС

- Силы и средства наблюдения и контроля

- Силы и средства ликвидации ЧС



Силы и средства наблюдения и контроля:

- службы (учреждения) и организации федеральных органов исполнительной власти, осуществляющие наблюдение и контроль за состоянием окружающей природной среды, а также за обстановкой на потенциально опасных объектах и прилегающих к ним территориях и анализ их воздействия на здоровье населения;
- формирования санитарно-эпидемиологического надзора Минздрава России;
- ветеринарная служба Минсельхозпрода России;
- службы (учреждения) наблюдения и лабораторного контроля за качеством пищевого сырья и продуктов питания Комитета Российской Федерации по торговле и Минсельхозпрода России;
- геофизическая служба Российской академии наук;
- служба по гидрометеорологии и мониторингу окружающей среды Федеральной службы России по гидрометеорологии и мониторингу окружающей среды;
- подразделения Министерства Российской Федерации по атомной энергетике;
- космические средства наблюдения министерств и ведомств Российской Федерации; учреждения сети наблюдения и лабораторного контроля ГО.

Силы и средства ликвидации ЧС

1. военизированные и военизированные противопожарные, поисковые, аварийно-спасательные, аварийно-восстановительные, восстановительные и аварийно-технические формирования федеральных органов исполнительной власти;
2. формирования и учреждения ВСМК;
3. формирования ветеринарной службы и службы защиты растений Минсельхозпрода России;
4. военизированные службы по активному воздействию на гидрометеорологические процессы Федеральной службы России по гидрометеорологии и мониторингу окружающей среды;
5. формирования ГО Российской Федерации территориального, местного и объектового уровней;
6. специально подготовленные силы и средства войск ГО Российской Федерации, других войск и воинских формирований для ликвидации ЧС;
7. аварийно-технические центры Министерства Российской Федерации по атомной энергетике;
8. службы поискового и аварийно-спасательного обеспечения полетов гражданской авиации Федеральной авиационной службы России;
9. восстановительные и пожарные поезда МЧС России;
0. аварийно-спасательные службы и формирования ФС морского флота России, Федеральной службы речного флота России.

4-й учебный вопрос:

**Основные мероприятия РСЧС
по предупреждению и ликвидации
последствий чрезвычайных ситуаций.**



Мероприятия РСЧС:

- Организация мониторинга, наблюдения и лабораторного контроля за состоянием окружающей природной среды и потенциально опасных объектов;
- Прогнозирование ЧС;
- Оценку риска возникновения ЧС;
- Организацию государственной экспертизы в области защиты населения и территорий от ЧС;
- Организацию и проведение государственного надзора и контроля в области защиты населения и территорий от ЧС;
- участие в лицензировании видов деятельности в области промышленной безопасности и декларировании безопасности промышленных объектов;
- планирование и осуществление комплекса превентивных мероприятий, направленных на предупреждение ЧС;
- создание и совершенствование нормативной правовой базы в области защиты населения и территорий от ЧС;
- экономическое регулирование деятельности по снижению риска возникновения ЧС;
- создание и использование резервов финансовых и материальных ресурсов для предупреждения и ликвидации ЧС.

Основные направления в защите населения

- Локализация ЧС в целях снижения воздействия поражающих факторов ее источника;
- Ограничение (запрет) доступа в зону ЧС;
- Рассредоточение и (или) эвакуация из зоны ЧС;
- Укрытие в защитных сооружениях;
- Обеспечение средствами индивидуальной защиты;
- Медицинское и другие виды первоочередного жизнеобеспечения.

Благодарю за внимание!

