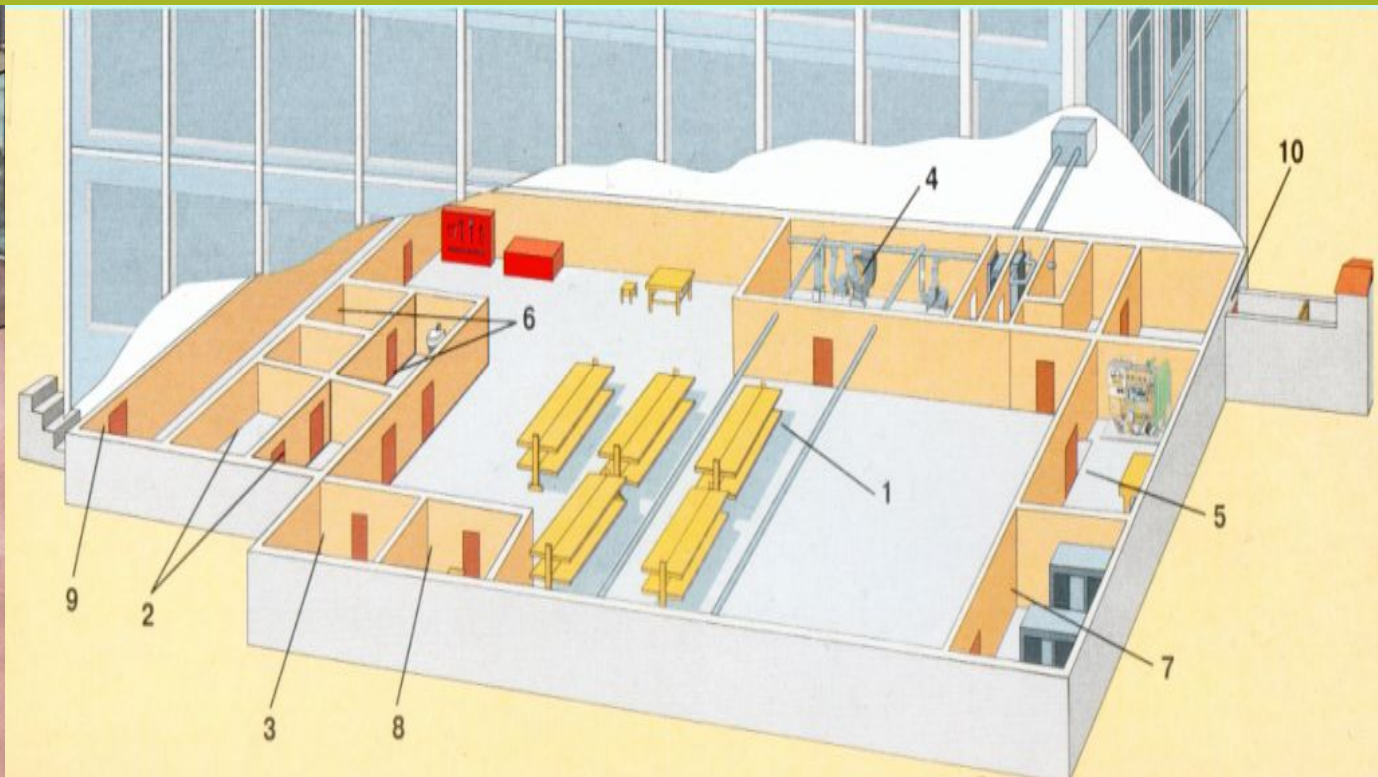
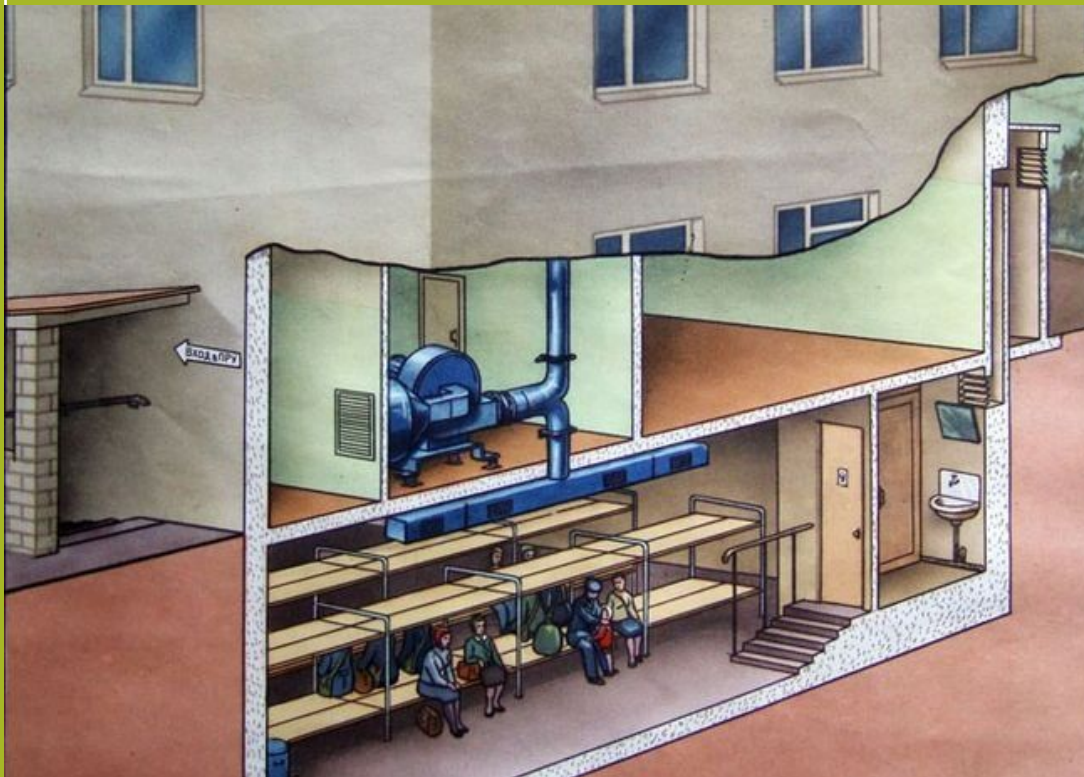


**ТЕМА 1: «ГРАЖДАНСКАЯ ОБОРОНА, ЕЕ  
ПРЕДНАЗНАЧЕНИЕ И ЗАДАЧИ ПО ЗАЩИТЕ  
НАСЕЛЕНИЯ ОТ ЧС МИРНОГО ВРЕМЕНИ»**

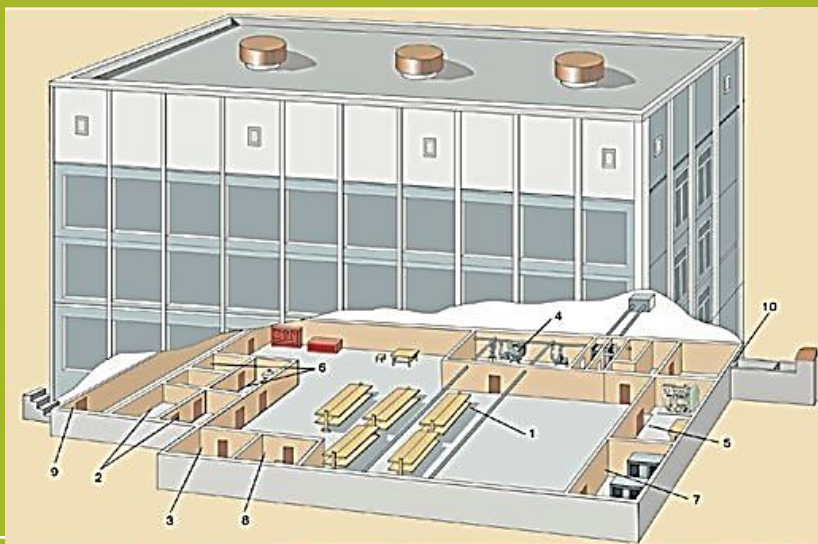
**Средства коллективной защиты  
(подвал, погреб, блиндаж, укрытие и  
пр.). Правила поведения в укрытии.**

**СРЕДСТВА КОЛЛЕКТИВНОЙ ЗАЩИТЫ (СКЗ) — ЭТО ЗАЩИТНЫЕ ИНЖЕНЕРНЫЕ СООРУЖЕНИЯ ГРАЖДАНСКОЙ ОБОРОНЫ. ОНИ ЯВЛЯЮТСЯ НАИБОЛЕЕ НАДЕЖНЫМ СРЕДСТВОМ ЗАЩИТЫ НАСЕЛЕНИЯ ОТ ОРУЖИЯ МАССОВОГО ПОРАЖЕНИЯ И ДРУГИХ СОВРЕМЕННЫХ СРЕДСТВ НАПАДЕНИЯ.**

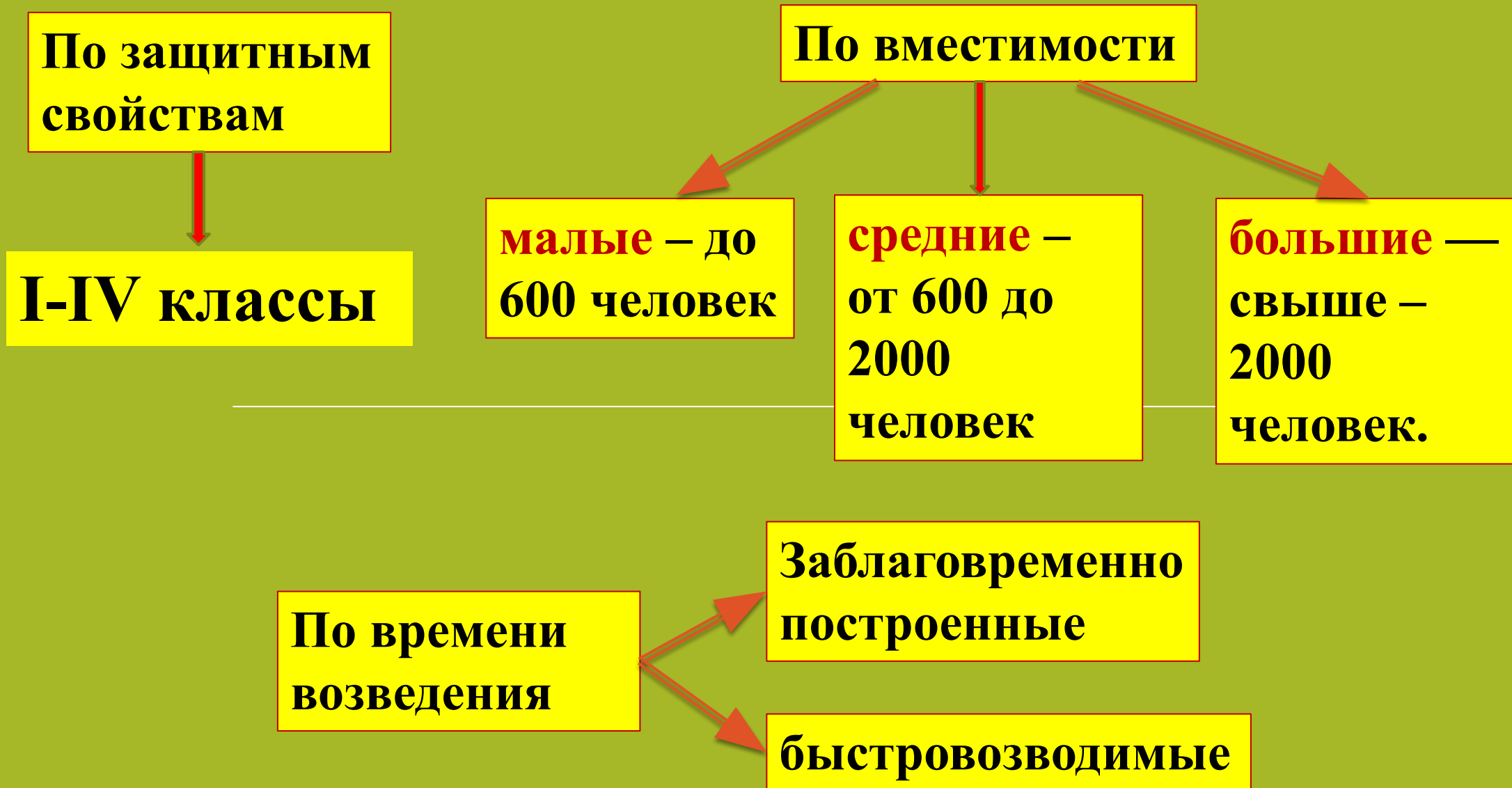


ЗАЩИТНЫЕ СООРУЖЕНИЯ В ЗАВИСИМОСТИ ОТ ИХ ЗАЩИТНЫХ СВОЙСТВ ПОДРАЗДЕЛЯЮТСЯ НА **УБЕЖИЩА (У)** И **ПРОТИВОРАДИАЦИОННЫЕ УКРЫТИЯ (ПРУ)**. КРОМЕ ТОГО, ДЛЯ ЗАЩИТЫ ЛЮДЕЙ МОГУТ ПРИМЕНЯТЬСЯ **ПРОСТЕЙШИЕ УКРЫТИЯ (ПРУК)**

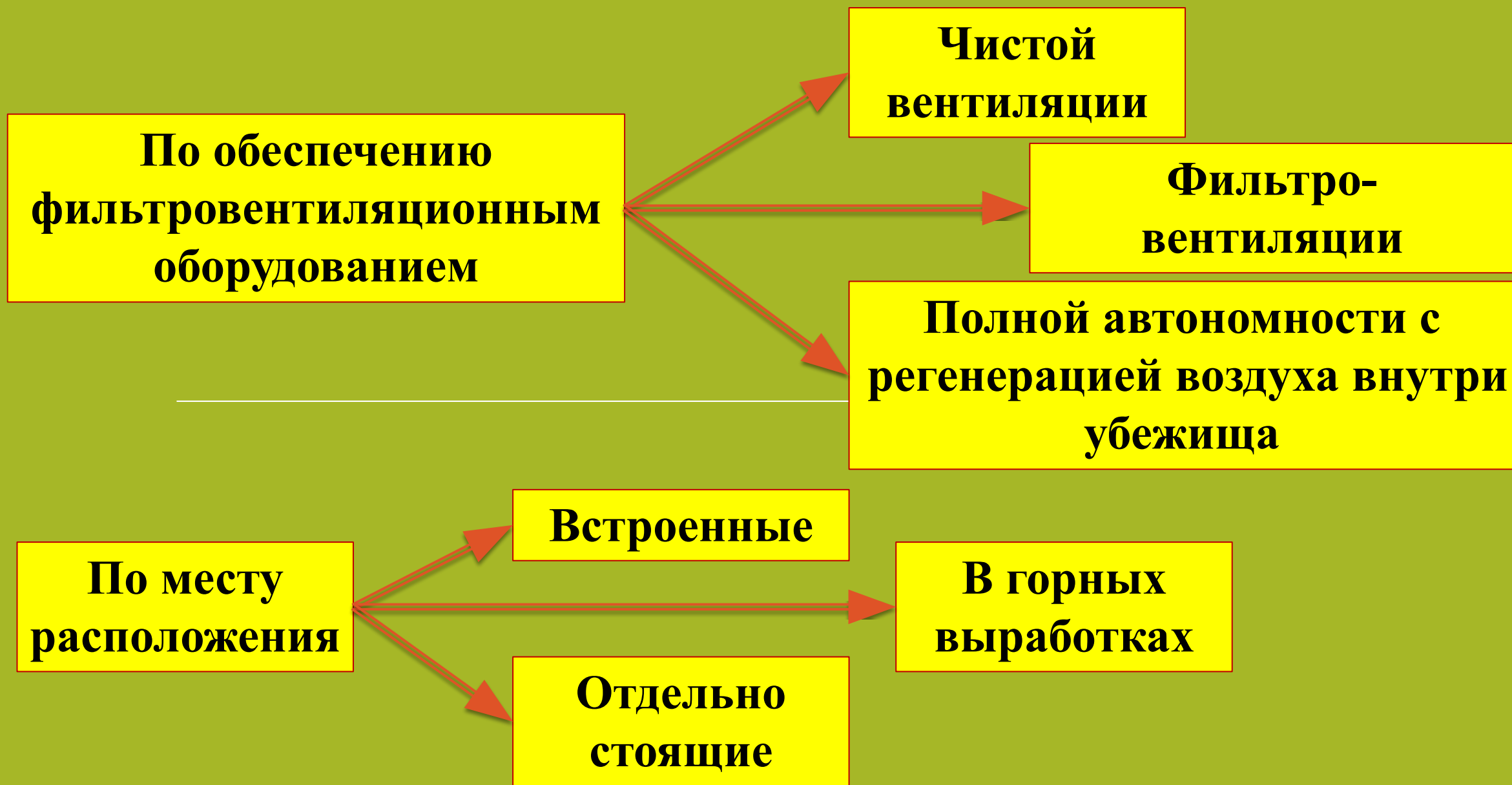
**Убежища** — это специальные сооружения, предназначенные для защиты людей от поражающих факторов ядерного взрыва, отравляющих веществ, бактериальных (биологических) средств, а также от высоких температур и вредных газов, образующихся при пожарах.



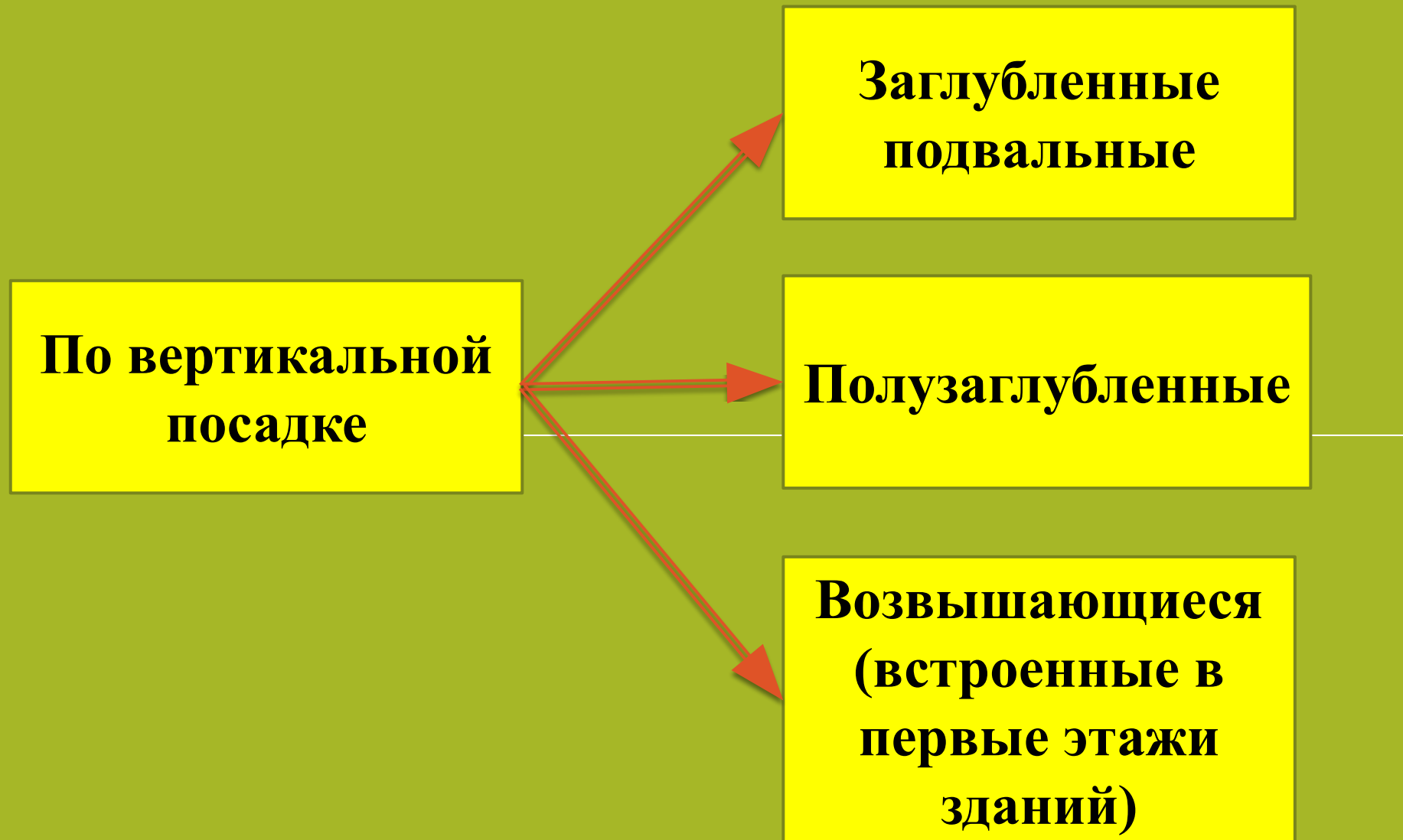
# Классификация убежищ



# Классификация убежищ



## Классификация убежищ



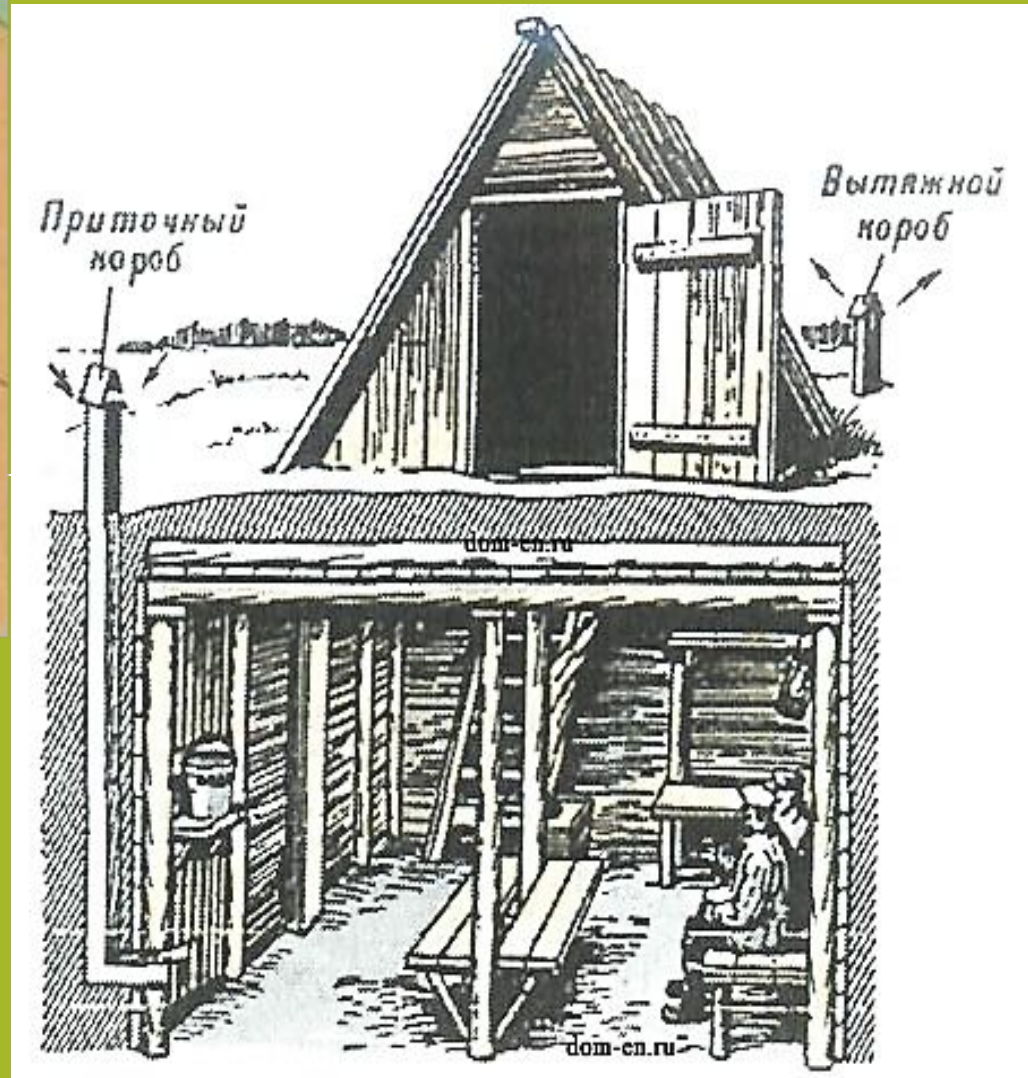
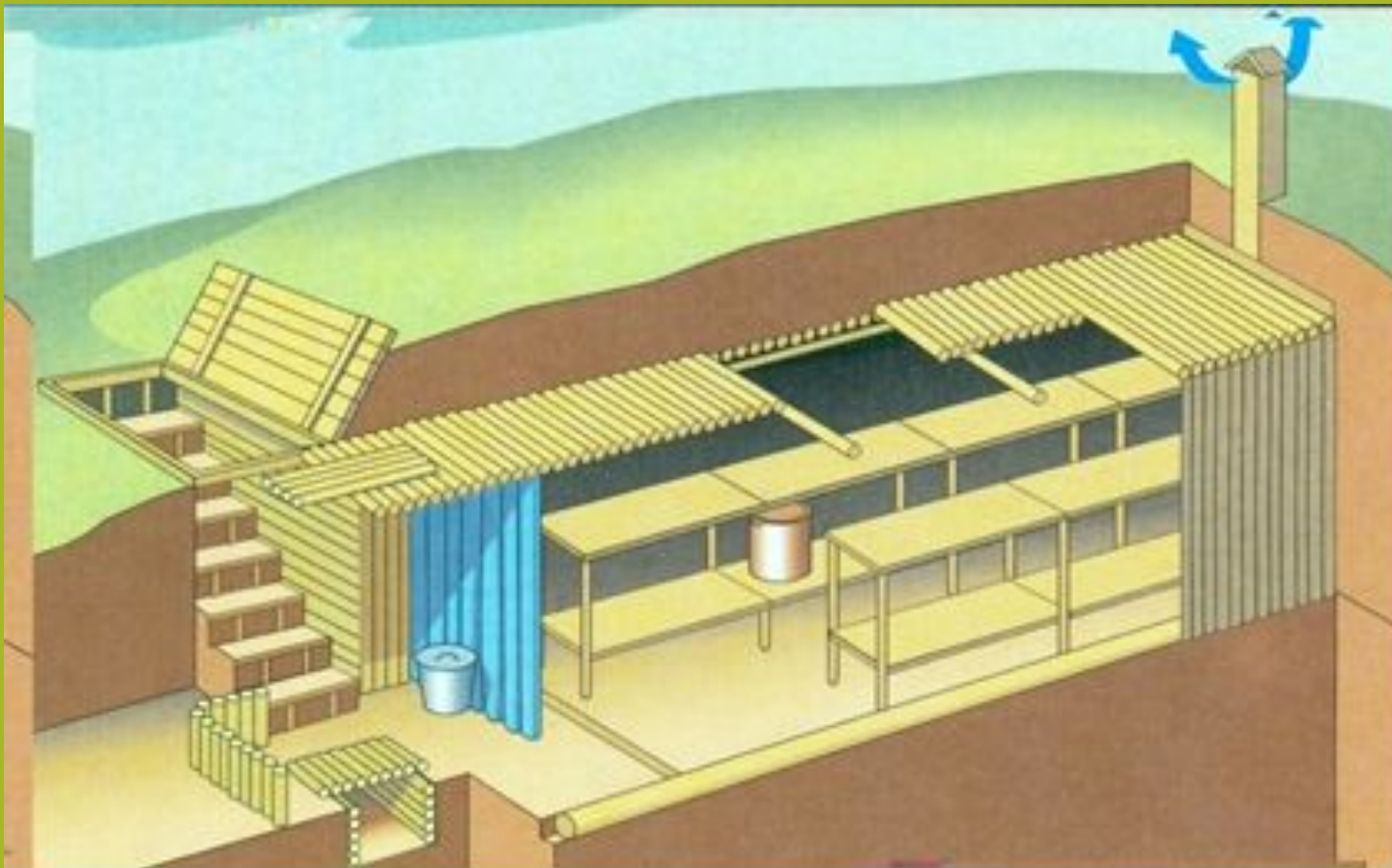


## Противорадиационные укрытия

Обеспечивают защиту людей от ионизирующих излучений при радиационном заражении местности. Кроме того, они защищают от светового излучения, проникающей радиации (в том числе и от нейтронного потока) и частично от ударной волны, а также от попадания на кожу и одежду людей радиоактивных, отравляющих веществ и бактериальных (биологических) средств.

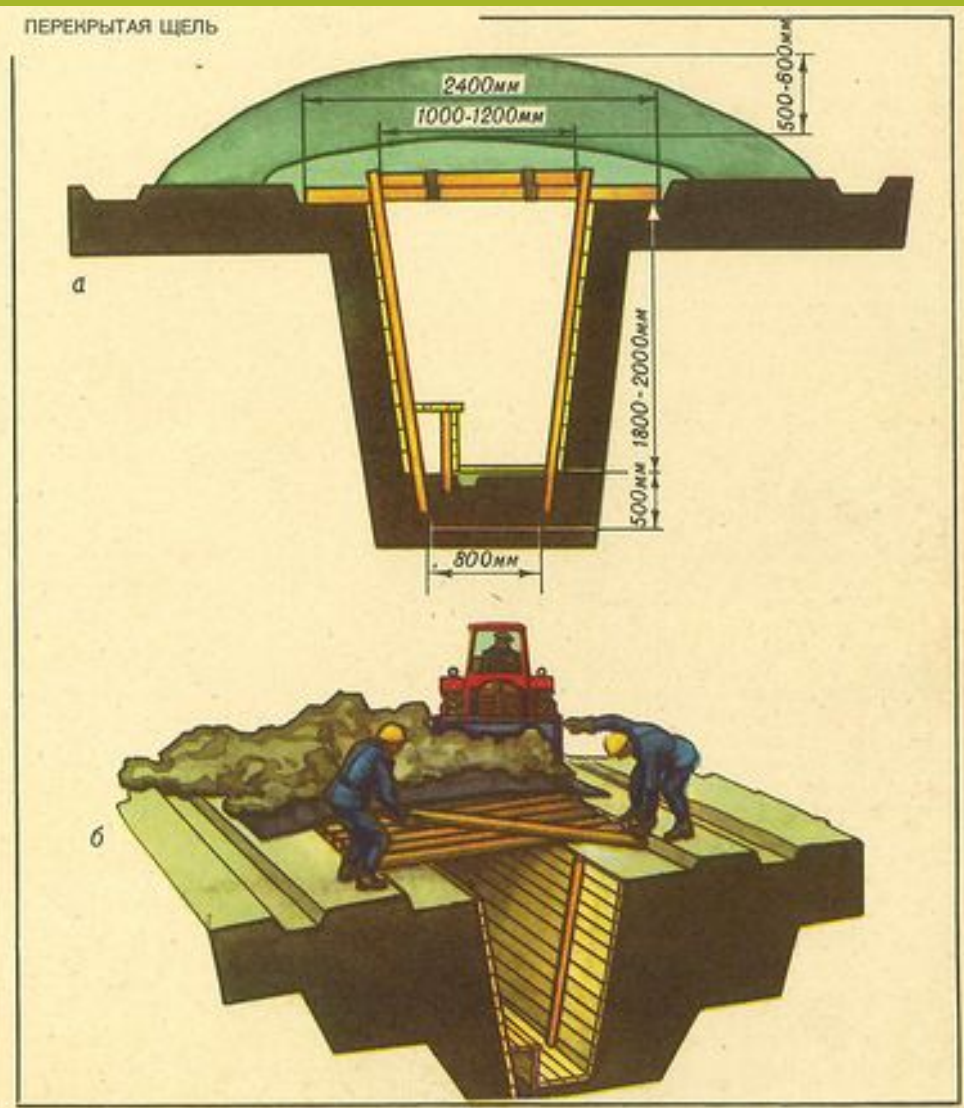
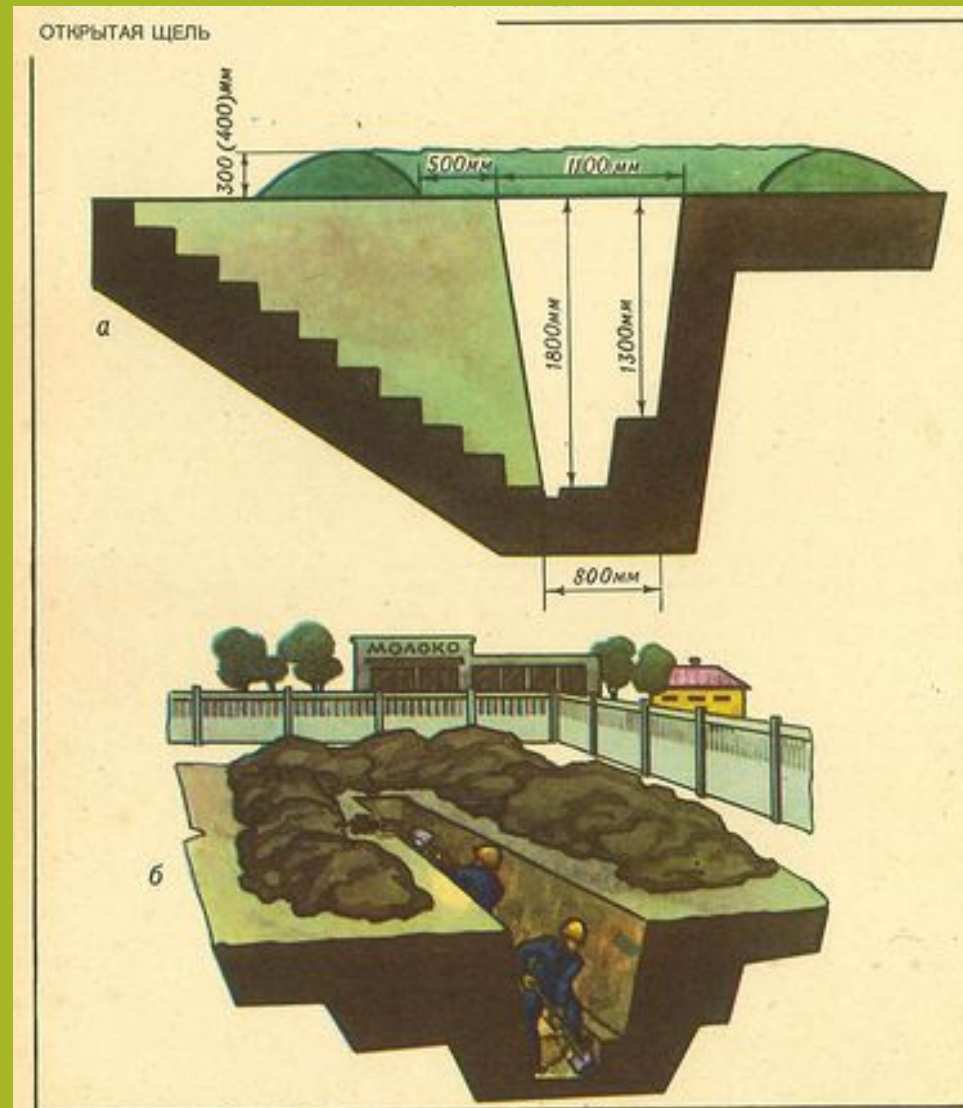
### ~~Классификация противорадиационных укрытий~~

По защитным свойствам выделяют группы противорадиационных укрытий: П-1, П-2, П-3, П-4, П-5, П-6, П-7  
Дальнейшая классификация аналогично классификации убежищ





# Простейшие укрытия



## Правила поведения в укрытиях.

Заполнение убежища (укрытия) производится организованно и быстро. В первую очередь пропускаются дети, женщины с детьми и престарелые люди. Они размещаются в отведенных для них местах.

Находящийся в укрытии обязан иметь с собой двухсуточный запас продуктов питания в полиэтиленовой упаковке, принадлежности для туалета, документы, минимум личных вещей и средства индивидуальной защиты.

Запрещается приносить в защитное сооружение легковоспламеняющиеся и сильно пахнущие вещества, громоздкие вещи, приводить домашних животных, ходить без надобности по помещениям, зажигать без разрешения керосиновые лампы, свечи, самодельные светильники. Находящиеся в укрытии обязаны выполнять все требования и указания командира и личного состава звена обслуживания.

Вывод людей из убежища (укрытия) производится после сигнала «Отбой» или по необходимости.

При завале основных выходов из убежища (укрытия) вывод производится через аварийный выход, а если его нет, предпринимаются меры по самостоятельному открыванию дверей и расчистке завала на выходе силами звена обслуживания и находящихся в укрытии людей.

## Домашнее задание:

**Изучить материалы урока по конспекту**

---