

Федеральное государственное бюджетное образовательное учреждение
высшего образования
«Самарский государственный экономический университет»

**Программа социологического исследования
на тему:
«Краеведческая культура студентов СГЭУ».**

Выполнили: Гильманова Д.Р.
Копылова Е.С.

Проверила: Никитина Б.А.

Эмпирическая интерпретация понятий:

Биографическая причастность студентов к городу Самара

Заинтересованность студентов городом Самара

- ✓ Степень заинтересованности
- ✓ Направленность интереса (архитектура, художественные достижения, история города)
- ✓ Интерес к судьбе конкретной группы исчезающих исторических объектов в городе

Каналы получения краеведческой информации

Активность студентов в освоении культурно-исторического, социального пространства города

Информированность студентов о Самаре

Готовность к защите исторических ценностей

Представители социального окружения студентов, способные заинтересовать городом

Категории студентов СГЭУ

- 45% - местное население
- 55% - приезжие

Биографическая привязанность к городу Самара

Не все местные жители чувствуют привязанность к этому городу.

Как долго вы проживаете в городе Самара: (175 ответов)



Из 175 опрошенных студентов:

- ❖ 66 человек связывают свою дальнейшую жизнь с городом Самара (38%),
- ❖ 78 студентов затрудняются ответить на данный вопрос (44%),
- ❖ остальные респонденты, 31 человек, (18%) не готовы остаться в Самаре.

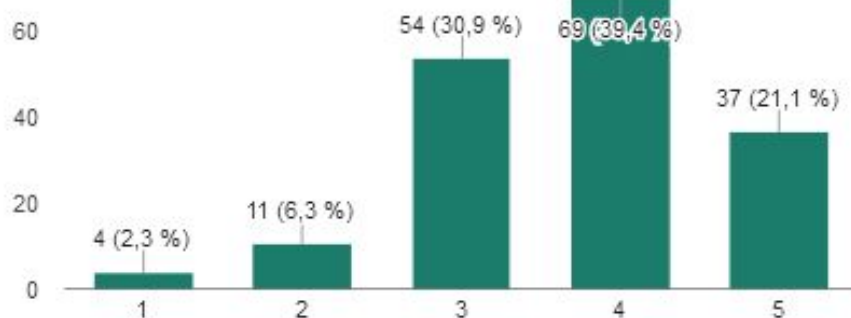
Степень заинтересованности студентов СГЭУ городом Самара.



- 21% опрошенных испытывает большой интерес к изучению истории Самары,
- 40% небезразлична судьба и исторические корни города.
- Лишь 2% студентов совершенно не проявляют интерес.

4. Насколько интересна Вам история г. Самары? Оцените по 5-бальной шкале, где 1- безразлична, 5 - Очень интересна.

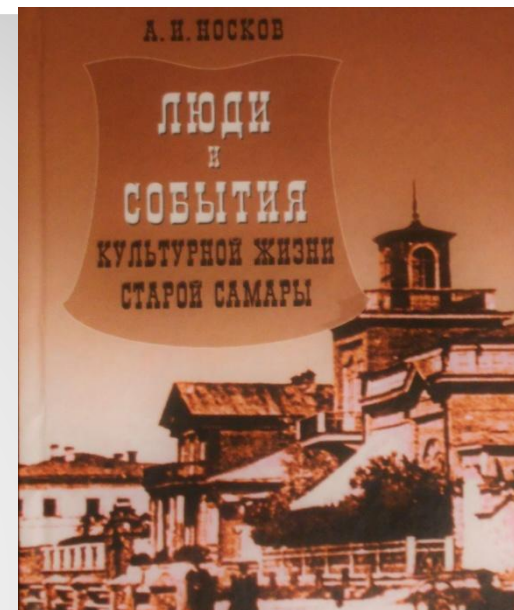
(175 ответов)



Степень заинтересованности студентов СГЭУ в чтении краеведческой литературы крайне низка:

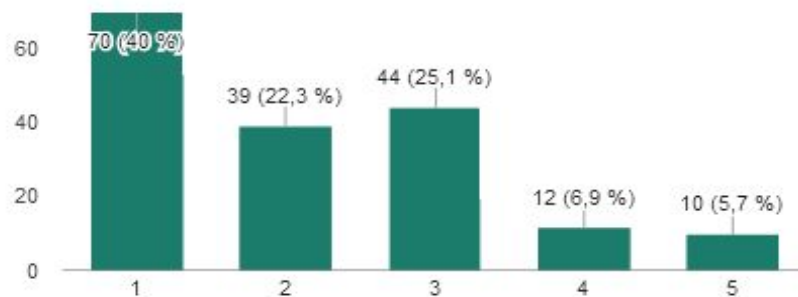
- Большинство респондентов (40%) практически не читают краеведческие книги.

Студенты не приобщены к культуре Самарской области, у основной массы отсутствует интерес к чтению краеведческой литературы, и как следствие наблюдается нехватка знаний в области культурного наследия Самарской области.



8. Как часто вы обращаетесь к литературе краеведческого характера? Оцените по 5-бальной шкале, где 1 - практически не обращаюсь, 5 - постоянно имею дело с данной литературой.

(175 ответов)



- ✓ Направленность интереса (архитектура, художественные достижения, история города)

Основные темы, интересующие респондентов в новостной ленте:

1 место: 72% предстоящие концерты и фестивали

2 место: 57% праздники (День города)

3 место: 34% строительство новых архитектурных сооружений и памятников



Наименее востребованной оказалась тема, посвященная краеведческим конференциям и круглым столам (4%).

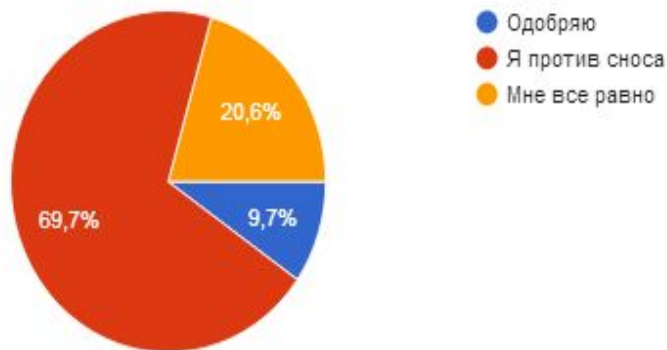
Изучают архитектуру Самары:

- ✓ 44% интересуются общими фактами
- ✓ 9% - определенными стилями
- ✓ 43% никогда этим не занимались

Творчество самарских художников

- ✓ 16% - посещают художественные галереи
- ✓ 10% - совершают интерактивный тур по музею
- ✓ 9% - изучают биографии самарских художников
- ✓ 63% - не интересуются

17. Одобряете ли вы снос памятников деревянного зодчества в центре Самары:
(175 ответов)

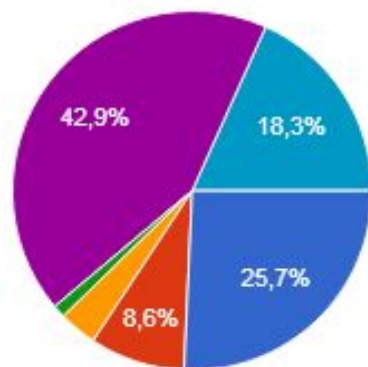


- ✓ Интерес к судьбе конкретной группы исчезающих исторических объектов в городе

Готовность к защите исторических ценностей

18. Хотели ли бы вы помочь сохранению старинных домов Самары:

(175 ответов)



- Привлечением общественности через социальные сети
- Сбором средств на реставрацию памятников
- Участием в митингах против сноса памятников
- Вступлением в общественное движение
- Подписать петицию
- Ничем

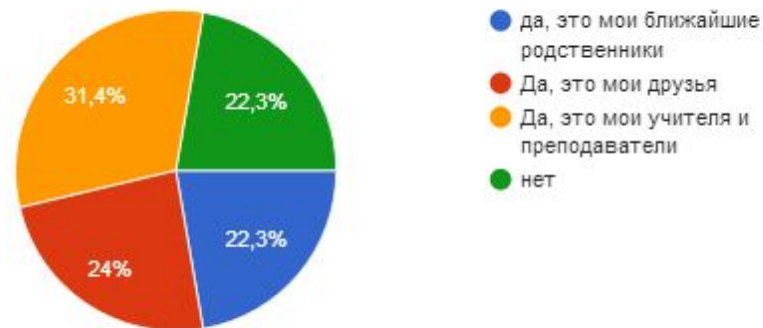
Большая часть студентов СГЭУ готова подписать петицию в пользу сохранения старинных домов Самары.

К сожалению, 18% респондентов не готовы защищать исторические ценности Самары

Данная диаграмма характеризует один из факторов, влияющих на уровень краеведческой культуры: социальное окружение, способное заинтересовать студентов городом.

5. Есть ли среди ваших близких знакомых знатоки города Самара:

(175 ответов)



Лидирующим фактором является система образования, а именно влияние преподавателей вуза (31%), как причины второго плана мы можем выделить систему воспитания - уровень культуры родственников (22%) и пример друзей (24%). Процентное соотношение данных показателей практически одинаковое.

Однако у 22% опрошенных прослеживается отсутствие компетентного окружения в качестве побуждающего фактора.

Информированность студентов о Самаре

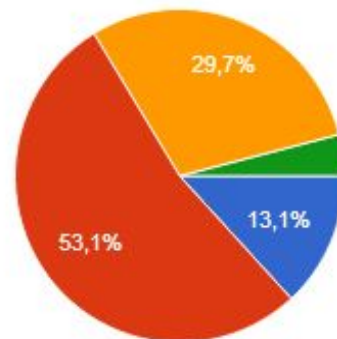
Информированность студентов СГЭУ о Самаре не очень высока:

- ❖ 42% опрошенных не могут конкретно отнести себя к знатокам города Самара,
- ❖ 17% вовсе не считают себя знающими город.
- ❖ Только 6% оценивают свою осведомленность на высоком уровне.



15. Много ли Вы знаете достопримечательностей г. Самары

(175 ответов)



- Да, много разных интересных достопримечательностей
- Знаю основные общеизвестные
- Знаю пару-тройку самых известных
- Нет, не знаю местных достопримечательностей

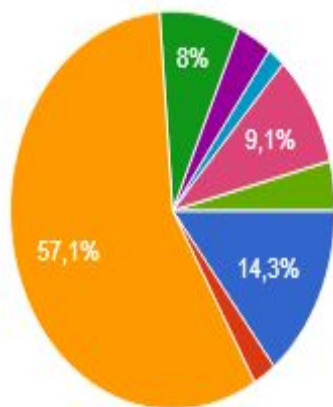
Основным каналом получения краеведческой информации является интернет:

57% получают новости из социальных сетей.

8% студентов также используют интернет в качестве источника получения информации о городе, просматривая самарские сайты.

7. Откуда вы обычно получаете информацию о культуре и природе Самарской области:

(175 ответов)



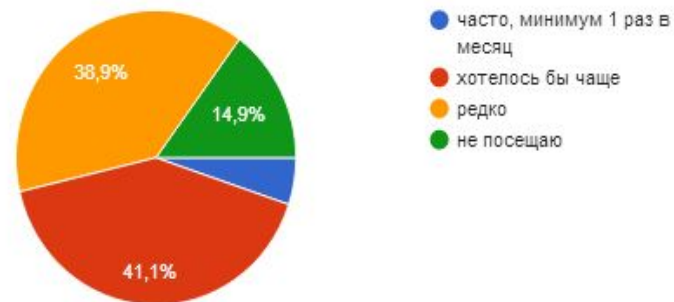
- просматриваю региональные телепере...
- читаю местные экологические газеты и ж...
- получаю новости из соци...
- просматриваю самарски...
- просматриваю видео с Yo...
- посещаю открытые лекц...
- посещаю выставки о пам...
- Другое

- ❖ 65% следят за информацией о культурной жизни Самары в интернете, однако просматривают интересующие темы вскользь, иногда не проявляя должного внимания.
- ❖ 27% респондентов внимательно следят за краеведческими новостями и подписаны на множество страниц.

Активность студентов в освоении культурно-исторического, социального пространства города

- ❖ 30% студентов принимают участие в городских праздниках
- ❖ 16% - в парадах
- ❖ 10% в - фестивалях искусств и кино
- ❖ 25% - не принимают участие в подобных мероприятиях

11. Как часто вы посещаете самарские музеи и выставки:
(175 ответов)



13. Ходили ли вы на какие-либо экскурсии по Самаре в последнее время?
(175 ответов)

