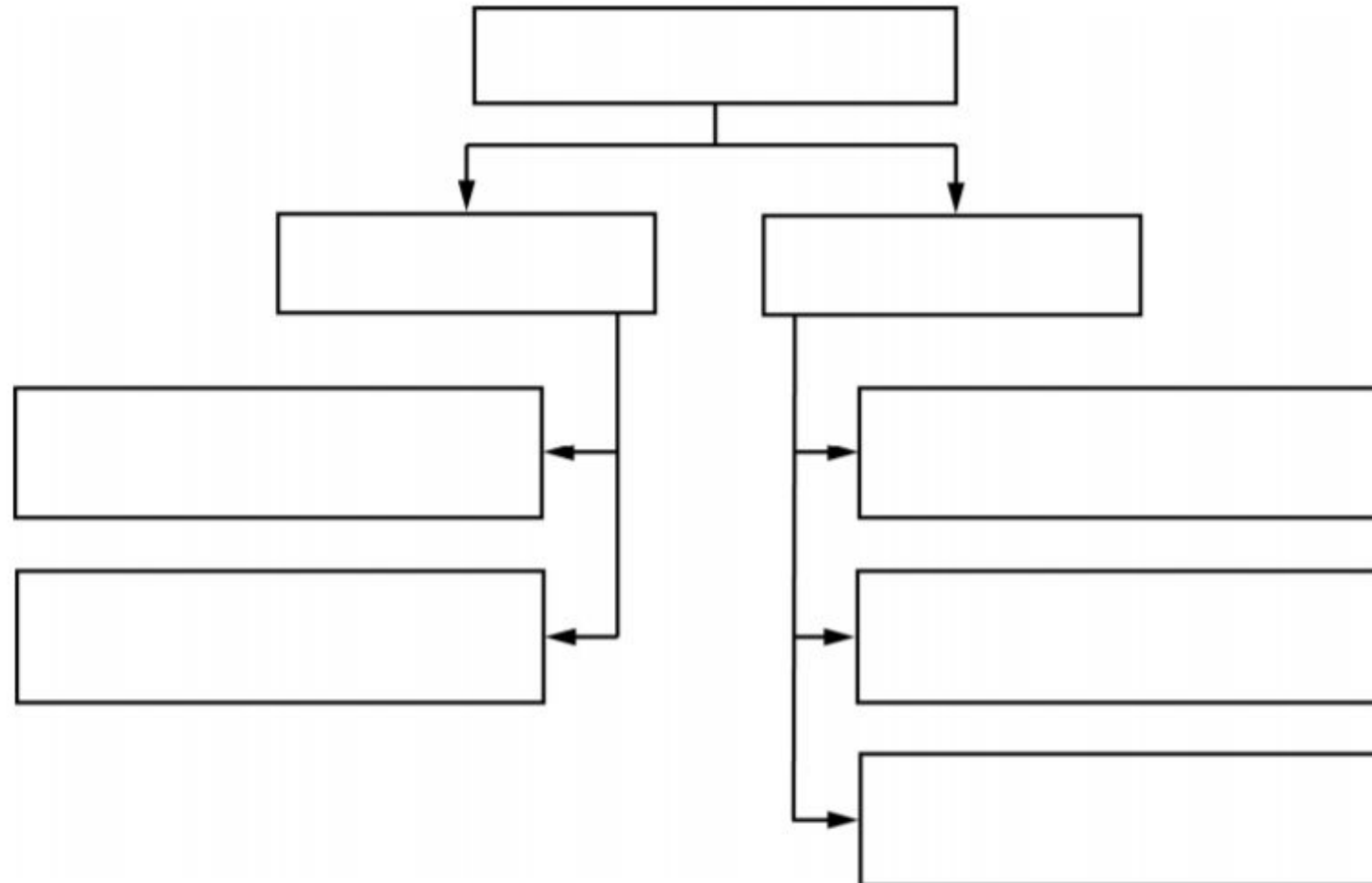
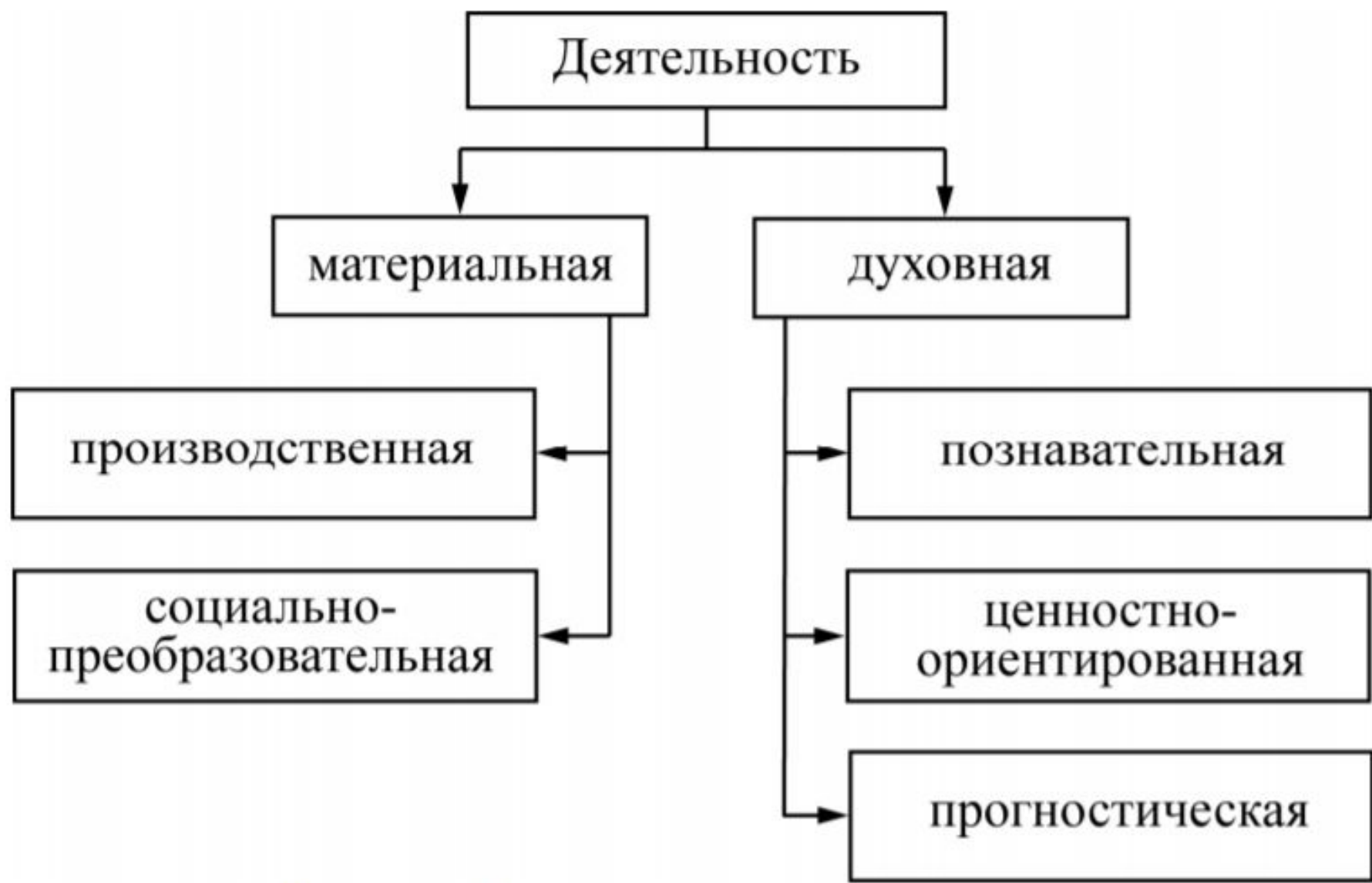




**12.** Объедините следующие понятия в классификационную схему и озаглавьте её. Обратите внимание на наличие лишних понятий.

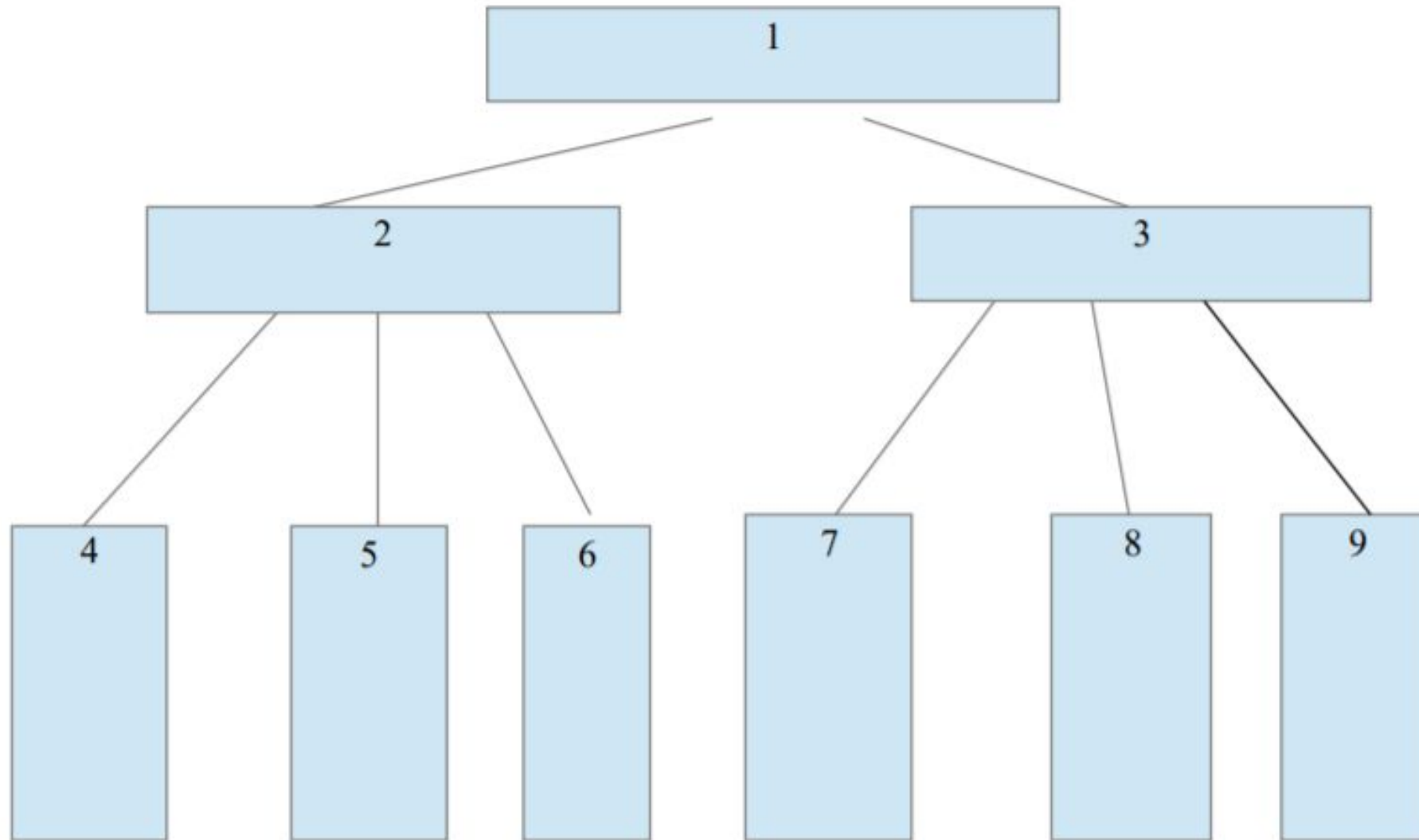
Социально-преобразовательная, духовная, производственная, наблюдательная, познавательная, экспериментальная, ценностно-ориентированная, материальная, прогностическая, восстановительная.





**6. Составьте схему, используя данные понятия и термины в логическом соответствии.**

Суждение, интуиция, восприятие, познание, умозаключение, понятия, ощущение, чувственное, рациональное, представление.



Дайте краткое обоснование ряда (что объединяет перечисленные элементы) и укажите, какой из элементов является лишним по данному основанию. Абстрагирование, анализ, описание, классификация, моделирование, синтез.

**1.4.** К признакам постиндустриального общества относятся:

- 1) большинство населения занято в промышленном секторе
- 2) высокая доля умственного высококвалифицированного и творческого труда в структуре трудовых ресурсов
- 3) преобладание коллективистского сознания
- 4) власть принадлежит меритократии
- 5) основным фактором производства является капитал

**1.5.** К методам теоретического познания относятся:

- 1) анализ
  - 2) эксперимент
  - 3) наблюдение
  - 4) описание
  - 5) классификация
  - 6) формализация
-

Что объединяет приведённые ниже понятия? Дайте максимально точный ответ.

1. Естественное право, судебный прецедент, правовые доктрины, нормативный договор.



# 1. Что такое познание?

Познание – это процесс получения знаний

<i>Агностицизм</i> (гр. agnōstos — недоступный познанию)	<i>Скептицизм</i> (гр. skeptikos — рас- сматривающий, критикующий)	<i>Оптимизм</i> (лат. optimus — наилучший)
Отрицает полно- стью или частично возможность по- знания мира, по- знание не дает достоверных сведе- ний о мире	Не отрицая принци- пиальной возможнос- ти познания мира, выражает сомнение в том, что все знания о мире носят достовер- ный характер	Утверждает прин- ципиальную позна- ваемость мира, принципиальную возможность полу- чения достоверных знаний о мире



## Виды познания

- Обыденно-практическое — основано на житейском опыте
- **Религиозное** — мышление при помощи догматов (непреложных норм)
- **Научное** — предполагает поиск объяснений и закономерностей
- **Художественное** — основано на чувственном восприятии объекта
- **Философское** — восприятие мира как целостности, синтез научного и художественного познания



Утверждение «Употребление в пищу чеснока, мёда, отвара шиповника может осенью и зимой предотвратить простуду» является примером

- 1) художественного знания
- 2) обобщения жизненного опыта
- 3) интуитивной догадки
- 4) паранаучного знания

## ОТЛИЧИТЕЛЬНЫЕ ПРИЗНАК

## ВИД ПОЗНАНИЯ

А) строится на образе, а не на понятии

Б) базируется на здоровом смысле и  
обыденном сознании

В) осуществляется нецеленаправленно,  
в процессе совершения бытовых  
действий

Г) присущи строгая доказательность,  
обоснованность полученных  
результатов, достоверность выводов

Д) непосредственная цель — это  
объективная истина, постигаемая  
преимущественно рациональными  
средствами и методами

1) житейское

2) научное

3) художественное

## ПРИЗНАКИ

- А) логическая обоснованность
- Б) доказательность
- В) опора на верования
- Г) проверяемость
- Д) эмоциональная окрашенность

## ВИДЫ ПОЗНАНИЯ

- 1) мифологическое
- 2) научное

1. Какие формы познания существуют?  
Что они в себя включают?

# 3. Основные формы познания

Чувственное познание ←

→ Рациональное познание

## Ощущение

Отражение в сознании человека отдельных сторон, свойств предметов, непосредственно воздействующих на органы чувств

## Восприятие

Это целостный образ предмета, непосредственно воздействующего на органы чувств (синтез данных отдельных ощущений)

## Представление

Обобщенный чувственно-наглядный образ предмета, воздействовавшего на органы чувств в прошлом, но не воспринимаемого в данный момент

## Понятие

Форма мышления, отражающая существенные, необходимые свойства, общие ряду явлений, предметов

## Суждения

Связь между понятиями, через которую утверждается или отрицается связь между явлениями действительности

## Умозаключение

Мыслительная операция, посредством которой из нескольких суждений – посылок выводится новое суждение-следствие

**Иррациональные формы познания (интуиция и т.д.)**



## Образец задания

**В3.** Установите соответствие между формами познания и их сущностью: к каждой позиции данной в первом столбце, подберите соответствующую позицию из второго столбца.

### СУЩНОСТЬ

- А) мысль, отражающая общие и существенные свойства предметов, явлений, процессов
- Б) образ объекта познания, запечатленный в памяти
- В) мысль, утверждающая или отрицающая что-либо о предмете, явлении, процессе
- Г) чувственный образ предметов, явлений и процессов, непосредственно воздействующих на органы чувств

### ФОРМЫ ПОЗНАНИЯ

- 1) представление
- 2) понятие
- 3) суждение
- 4) восприятие



1. Что такое истина?
2. Какие виды истины существуют?
3. Какие критерии истины существуют?

Истина — знание, соответствующее  
своему предмету, совпадающее с ним

# Истина

По содержанию

По форме



По  
применению

## Объективна

то есть существует  
независимо от  
человека (от людей)

## Конкретна

То есть всегда  
относится к  
определенной,  
конкретной области  
действительности в  
конкретное время

## Субъективна

То есть носителем  
истины является  
субъект

## Относительная

Неполное,  
ограниченное знание

## Абсолютная

Полностью исчерпывает  
предмет и не может  
быть опровергнута при  
дальнейшем развитии  
познания

Относительная истина – получаемые на определенном этапе неполные, незавершенные знания, которые по мере накопления заменяются другими.

Абсолютная истина – несомненное,  
неизменное, раз и навсегда  
установленное знание, образец, к  
которому стремится наше знание. Не  
может быть опровергнута при  
дальнейшем развитии познания.

**Критерий истины –**

общественно-историческая практика, т.е. деятельность людей по преобразованию окружающего мира

**Практика**

Как материальное  
производство

Как накопительный  
опыт

Как научный  
эксперимент





Выберите верные суждения об истине и её критериях и запишите цифры, под которыми они указаны.

- 1) Истинное знание адекватно отражает окружающую реальность.
- 2) Критерием истинного знания является соответствие интересам познающего субъекта.
- 3) Относительная истина — это знание, которое может измениться по мере развития возможностей познания.
- 4) Истина связана с условиями места, времени и т. п., которые необходимо учитывать в процессе познания.
- 5) Абсолютная истина, в отличие от относительной истины, представляет собой практико-ориентированное знание.

Выберите верные суждения об истине и её критериях и запишите цифры, под которыми они указаны.

- 1) Абсолютная истина, в отличие от относительной истины, представляет собой теоретически обоснованное знание.
- 2) Единственным критерием истинного знания является авторитетный источник информации.
- 3) Существуют явления, недоступные практическому воздействию на них, но их истинность можно установить иными путями.
- 4) Истинным можно считать лишь то знание, которое соответствует объекту познания.
- 5) Истина всегда объективна.

Наименование	Сущность
Житейское	Носит эмпирический характер. Базируется на здравом смысле и обыденном сознании. Является важнейшей ориентировочной основой повседневного поведения людей, их взаимоотношений между собой и с природой. Сводится к констатации фактов и их описанию
Научное	Понимание действительности в ее прошлом, настоящем и будущем, достоверное обобщение фактов. Осуществляет предвидение различных явлений. Реальность облекается в форму отвлеченных понятий и категорий, общих принципов и законов, которые зачастую приобретают крайне абстрактные формы (формулы, графики, схемы и т. д.)
Практическое	Овладение вещами, преобразование мира
Художественное	Целостное отображение мира и человека в нем. Строится на образе, а не на понятии



Рациональное	Отражение реальности в логических понятиях и категориях. Связано с рациональным мышлением
Иррациональное	Не связано с рациональным мышлением и даже противоречит ему. Предметом являются эмоции, страсти, переживания, интуиция, воля, а также некоторые явления, например, аномальные, характеризующиеся парадоксальностью и не подчиняющиеся законам логики и науки
Личностное	Зависимо от способностей субъекта и от особенностей его интеллектуальной деятельности

## Формы знания

Наименование	Сущность
Ненаучное	Разрозненное, несистематическое знание, которое не формализуется и не описывается законами, находится в противоречии с существующей картиной мира
Донаучное	Прототип, предпосылочная база научного знания
Паранаучное (от гр. пара — возле, мимо, вне, т. е. околонаучное знание)	Несовместимое с имеющимся научным знанием
Лженаучное	Сознательно использующее домыслы и предрассудки
Антинаучное	Утопичное и сознательно искажающее представления о действительности

# Научное познание

*Научное познание* – изучение мира с основой на рациональную научную деятельность

1. Эмпирический  
уровень

*Описание  
предметов и  
явлений на  
основании опыта*

2. Теоретический  
уровень

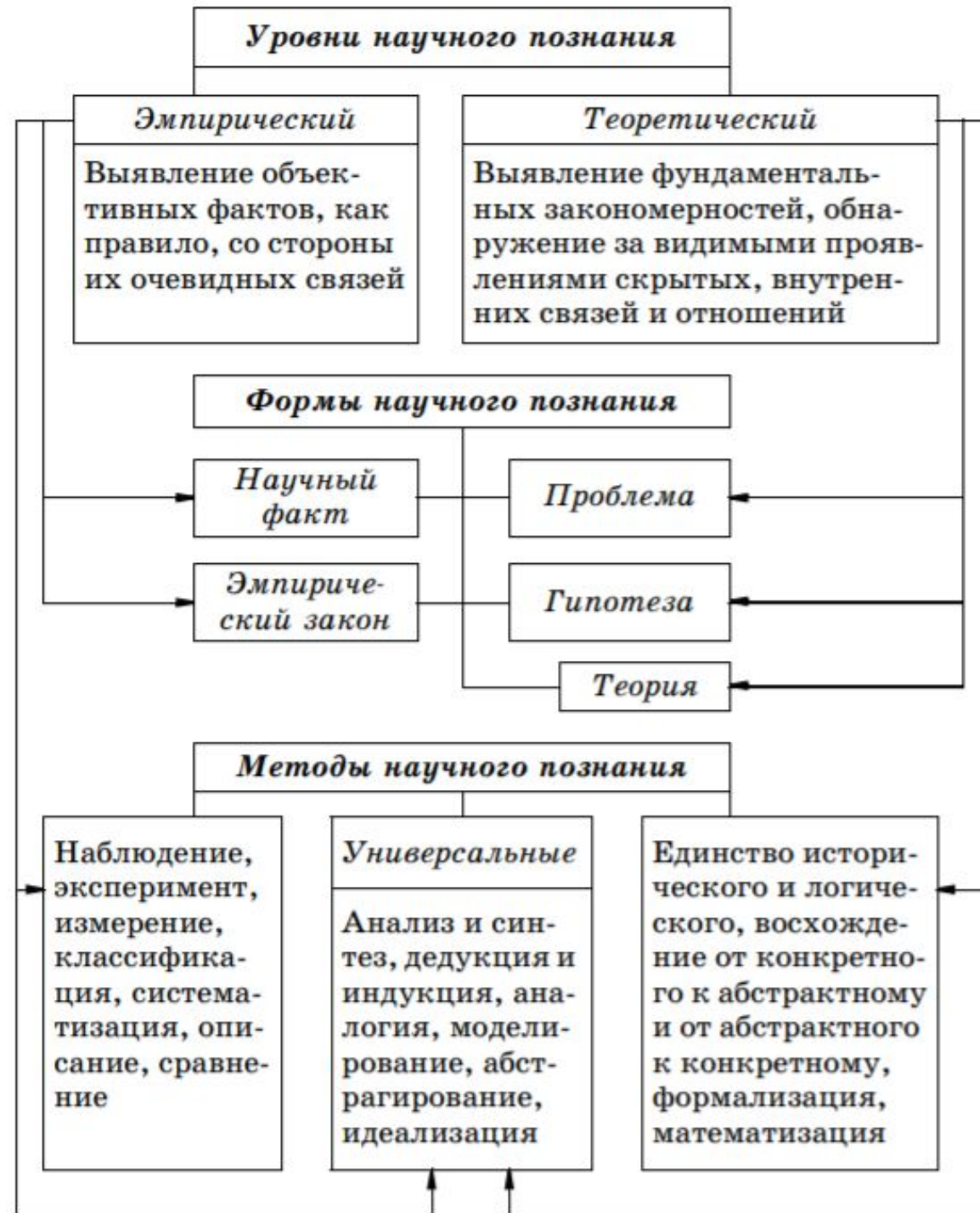
*Осмысление и объяснение  
полученных данных,  
фиксация результатов в  
виде законов, принципов и  
научных теорий*



## **Признаки научного познания**

1. Принцип объективности;
2. Рационалистическая обоснованность или доказательность;
3. Проверимость (возможность проверки результатов эксперимента, исследования, приведшего к возникновению нового знания).





Школьник на уроке представил результаты проекта по биологии. Какая дополнительная информация позволит сделать вывод о том, что он в своём исследовании использовал **не только** эмпирические методы познания?

- 1) Школьник высадил рассаду на двух грядках.
- 2) Школьник проводил ежедневные замеры длины стебельков.
- 3) Школьник сравнивал длину стебельков на обеих грядках.
- 4) Школьник предложил своё объяснение результатов наблюдений.

Учёные страны Z обобщили результаты исследования в области мотивации учебной деятельности школьников младших классов. Найдите в приведённом списке применённые учёными методы, соответствующие теоретическому уровню научного познания. Запишите цифры, под которыми они указаны.

- 1) анкетирование
- 2) выдвижение и обоснование гипотезы
- 3) формулирование выводов
- 4) наблюдение за поведением
- 5) измерение уровня самооценки
- 6) выявление закономерностей поведения

Установите соответствие между характеристиками и методами научного познания: к каждой позиции, данной в первом столбце, подберите соответствующую позицию из второго столбца.

### ХАРАКТЕРИСТИКИ

### МЕТОДЫ НАУЧНОГО ПОЗНАНИЯ

- |   |                       |
|---|-----------------------|
| <b>А)</b> многократное воспроизведение изучаемого процесса в целях его исследования                     | <b>1)</b> наблюдение  |
| <b>Б)</b> преднамеренное и целенаправленное восприятие процесса без прямого вмешательства в его течение | <b>2)</b> эксперимент |
| <b>В)</b> создание контролируемых и управляемых условий протекания процесса                             | <b>3)</b> описание    |
| <b>Г)</b> фиксация собранных данных и сведений  |                       |
| <b>Д)</b> варьирование (изменение) условий протекания процесса для изучения его особенностей            |                       |

1. Власть, ее происхождение и виды
2. Признаки, функции, формы государства
3. Избирательные системы
4. Политические партии и движения
5. Политический режим. Типы политических режимов
6. Гражданское общество
7. Правовое государство