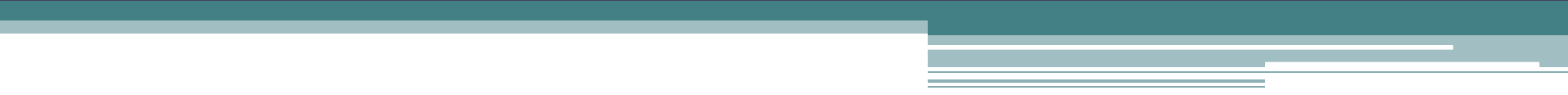
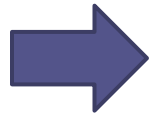


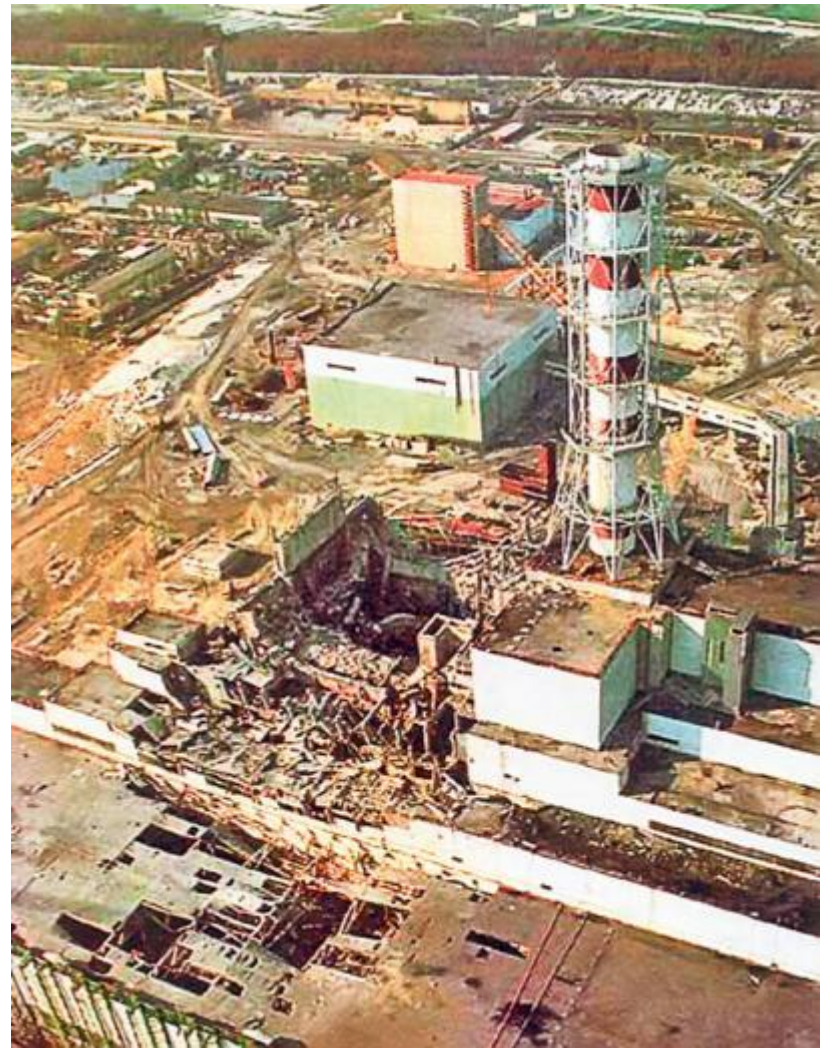
*Единая государственная
система предупреждения и
ликвидации чрезвычайных
ситуаций (РСЧС)*

A decorative graphic element consisting of a solid teal horizontal bar at the top, followed by a white horizontal bar, and then three thin, parallel teal horizontal lines on the right side of the white bar.

На протяжении всей истории человечество подвергается воздействию стихийных бедствий, аварий и катастроф, которые уносят тысячи жизней, причиняют колоссальный экономический ущерб, за короткое время разрушают все, что создавалось годами, десятилетиями и даже веками.



До начала 90-х годов XX века устранение последствий крупных аварий и катастроф поручалось, как правило, силам гражданской обороны (ГО), ориентированным на чрезвычайные ситуации (ЧС) и защиту населения в военное время, в частности, от оружия массового поражения.





Авария на Чернобыльской АЭС, землетрясение в Армении, печально известная авария на газопроводе в Башкортостане, взрыв в Арзамасе, увеличение числа железнодорожных и авиационных катастроф, показали, что на фоне мирной обстановки боевыми выглядели потери.



С учетом этого Правительство Российской Федерации своим Постановлением от 27 декабря 1990 г. образует Российский корпус спасателей, в последствии МЧС РФ.



специалистов в районы чрезвычайных ситуаций.

11. Признать утратившим силу постановление Правительства Российской Федерации от 18 апреля 1992 г. N 261 "О создании Российской системы предупреждения и действий в чрезвычайных ситуациях".

Председатель Правительства
Российской Федерации

В.Черномырдин

УТВЕРЖДЕНО
постановлением Правительства
Российской Федерации
от 5 ноября 1995 г.
N 1113

П О Л О Ж Е Н И Е
о единой государственной системе предупреждения
и ликвидации чрезвычайных ситуаций

(В редакции Постановления Правительства Российской Федерации
от 10.04.2002 г. N 227)

1. Настоящее Положение определяет принципы построения, состав сил и средств, порядок выполнения задач и взаимодействия основных элементов, а также регулирует основные вопросы функционирования единой государственной системы предупреждения и ликвидации чрезвычайных ситуаций (далее именуется - РСЧС).

2. В соответствии с Федеральным законом "О защите населения и территорий от чрезвычайных ситуаций природного и техногенного характера" основными задачами РСЧС являются:

разработка и реализация правовых и экономических норм, связанных с обеспечением защиты населения и территорий от чрезвычайных ситуаций;

осуществление целевых и научно-технических программ, направленных на предупреждение чрезвычайных ситуаций и повышение устойчивости функционирования предприятий, учреждений и организаций независимо от их организационно-правовых форм (далее именуются - организации), а также подведомственных им объектов производственного и социального назначения (далее именуются - объекты) в чрезвычайных ситуациях;

обеспечение готовности к действиям органов управления, сил и

Основные задачи РСЧС

- *разработка и реализация правовых и экономических норм по обеспечению защиты населения и территорий от ЧС;*
- *осуществление целевых и научно-технических программ, направленных на предупреждение ЧС и обеспечение устойчивости функционирования предприятий, учреждений и организаций в таких ситуациях;*
- *обеспечение готовности к действиям органов управления, сил и средств, предназначенных для предупреждения и ликвидации ЧС;*
- *сбор, обработка, обмен и выдача информации в области защиты населения и территорий от ЧС;*

Основные задачи РСЧС

- *подготовка населения к действиям при ЧС;*
- *осуществление государственной экспертизы, надзора и контроля в сфере защиты населения и территорий от ЧС;*
- *ликвидация ЧС;*
- *осуществление мер по социальной защите населения, пострадавшего от ЧС, проведение гуманитарных акций;*
- *реализация прав и обязанностей граждан в области защиты от ЧС;*
- *международное сотрудничество в области защиты населения и территорий от ЧС.*

Организационная структура РСЧС

- *РСЧС состоит из территориальных и функциональных*
 - *Территориальные подсистемы РСЧС создаются в субъектах РФ в пределах их территорий и состоят из*
 - *федеральный, охватывающий всю территорию РФ,*
 - *региональный, территорию нескольких субъектов РФ;*
 - *территориальный, территорию субъектов РФ;*
 - *местный, территорию района (города, населенного пункта);*
 - *объектовый, территорию объекта производственного или социального назначения.*

- Территориальные подсистемы РСЧС



Органы управления системы РСЧС

- **Координирующие органы:**
- на федеральном уровне — Межведомственная комиссия по предупреждению и ликвидации ЧС и ведомственные комиссии по ЧС в федеральных органах исполнительной власти;
- на региональном уровне — комиссии не создаются;
- на территориальном уровне — комиссии по ЧС органов исполнительной власти субъектов Российской Федерации;
- на местном уровне — комиссии по ЧС органов местного самоуправления;
- на объектовом уровне — объектовые комиссии по чрезвычайным ситуациям.

Органы управления системы РСЧС

- **Постоянно действующие органы:**
- на федеральном уровне — Министерство РФ по делам гражданской обороны, чрезвычайным ситуациям и ликвидации последствий стихийных бедствий, подразделений федеральных органов исполнительной власти для решения задач в области защиты населения и территорий от ЧС и ГО;
- на межрегиональном уровне — территориальные органы МЧС, региональные центры;
- на территориальном уровне — главные управления по делам ГО и ЧС по субъектам Российской Федерации;
- на местном уровне — органы, специально уполномоченные на решение задач;
- на объектовом уровне — структурные подразделения организаций.



Федеральное казенное учреждение

«Национальный центр управления в кризисных ситуациях»

является органом повседневного управления Единой государственной системы предупреждения и ликвидации чрезвычайных ситуаций (РСЧС).



Режимы функционирования РСЧС

В зависимости от обстановки, масштаба прогнозируемой или возникшей ЧС решением соответствующих органов исполнительной власти субъектов РФ и местного самоуправления в пределах конкретной территории устанавливается один из режимов функционирования:

- **режим повседневной деятельности** - при обычной производственно-промышленной, радиационной, химической, биологической (бактериологической), сейсмологической и гидрометеорологической обстановке, при отсутствии эпидемий;
- **режим повышенной готовности** - при ухудшении указанной обстановки, получении прогноза о возможности возникновения ЧС;
- **режим ЧС** - при возникновении и во время ликвидации ЧС.

Силы и средства РСЧС

**Силы и
средства
наблюдения
и контроля**

**Силы и
средства
ликвидации
ЧС**

Силы и средства наблюдения и контроля

- *включают органы, службы и учреждения, которые осуществляют государственный надзор, инспектирование, мониторинг, контроль, анализ состояния природной среды, хода природных процессов и явлений, потенциально опасных объектов, продуктов питания, веществ, материалов, здоровья людей и т. д.*

Силы и средства ликвидации ЧС¹

- *учреждения и формирования Всероссийской службы медицины катастроф;*
- *формирования службы защиты животных и растений Минсельхозпрода России;*
- *военизированные противогородовые и противолавинные службы Росгидромета;*
- *территориальные аварийно-спасательные формирования Государственной инспекции по маломерным судам Минприроды России;*
- *военизированные и невоенизированные противопожарные, аварийно-спасательные, восстановительные и аварийно-технические формирования федеральных органов исполнительной власти;*

Силы и средства ликвидации ЧС²

- *соединения (части) войск ГО и подразделения поисково-спасательной службы МЧС России;*
- *соединения (части) радиационной, химической и биологической защиты и инженерных войск Минобороны России;*
- *аварийно-технические центры, специализированные отряды атомных электростанций Минатома России;*
- *территориальные и объектовые нештатные аварийно-спасательные и аварийно-восстановительные формирования;*
- *отряды и специалисты-добровольцы общественных объединений.*