



# Istoria comunicării

## curs 4

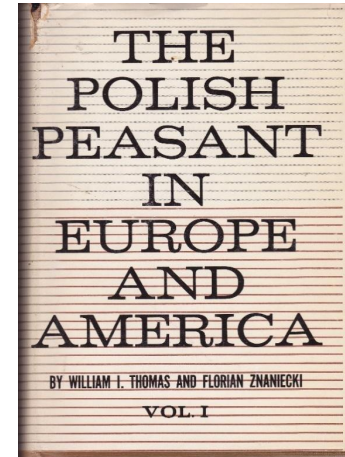
Lector univ. dr.  
**Georgiana UDREA**

# Școala de la Chicago

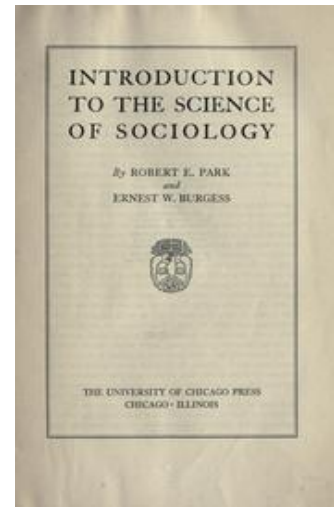
- Recap Lippmann vs Dewey - Mentimeter
- Context
- Periodizare
- Reprezentanți, concepte-cheie
- Contribuții la articularea domeniului comunicării
- Aplicații
- Q & A

# Context

- ia naștere în jurul primului **departament de sociologie din SUA**
- **aport întemeietor la studiul comunicării sociale**
- **câteva date generale**
  - 1909
  - 1915-1935
  - 1929
- **primele cursuri de bază în domeniul sociologiei -> autori care au aparținut acestei școli**



William I. Thomas &  
Florian W. Znaniecki

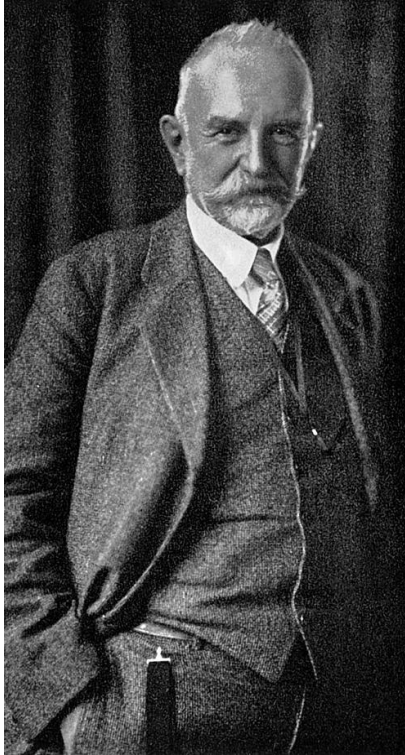


R.E. Park &  
E. Burgess  
(Editors)

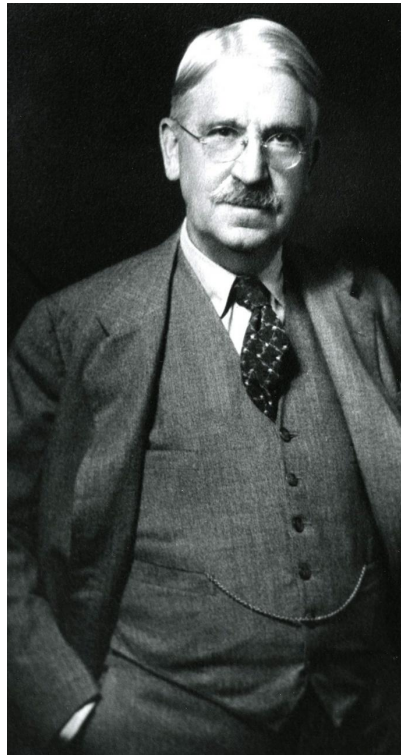
# Periodizare

- a) **părinții „fondatori”**: John Dewey, Albion Small, William Thomas, George Herbert Mead (contribuții de natură instituțională (A. Small, primul director al Dep de Sociologie), dar și contribuții în planul ideilor și al metodologiei de cercetare promovate);
- b) prima generație de sociologi propriu-ziși care să inițieze un vast program de cercetare a problemelor sociale contemporane: **Robert Ezra Park**, Ernest Burgess, Everett C. Hughes;
- c) **„a doua școală de la Chicago”**, revitalizată și reînprospătată prin contribuțiile unor sociologi precum: **Herbert Blumer**, David Riesman, Anselm Strauss, Erving Goffman.
- + Charles H. Cooley (Universitatea din Michigan) - prin filiație ideologică

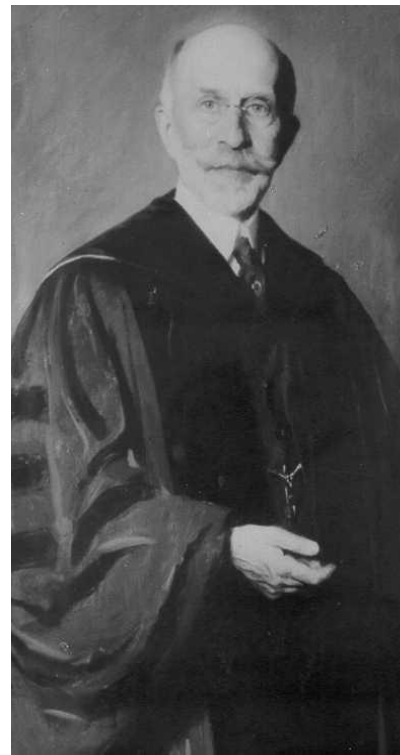
# Parinții fondatori



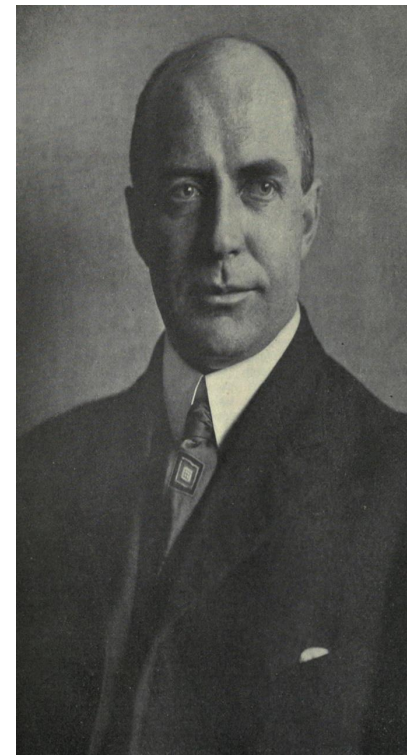
G.H. Mead



John Dewey



Albion Small



William Thomas

# Dinspre sociologie spre comunicare



sociologie

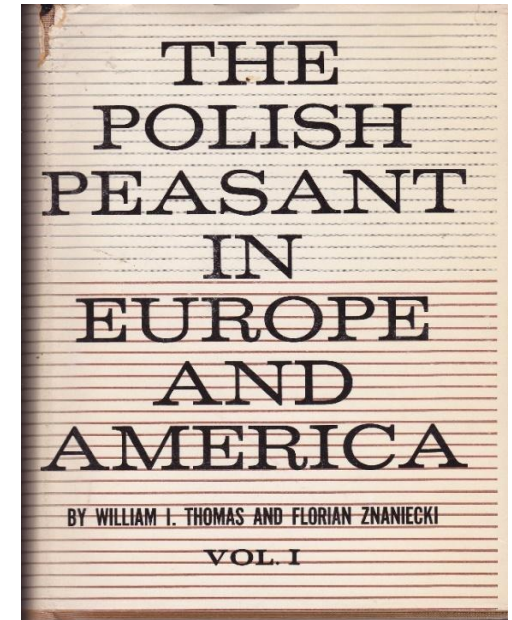


comunicare

- ✓ vezi contextul istoric din acea perioadă (Chicago)
- ✓ **comunicarea** -> descoperită pe fundalul problemelor sociale referitoare la adaptarea la un stil de viață nou
  - > rolul activ în accelerarea proceselor de formare a noilor comunități

# Contribuție de relief în sociologie

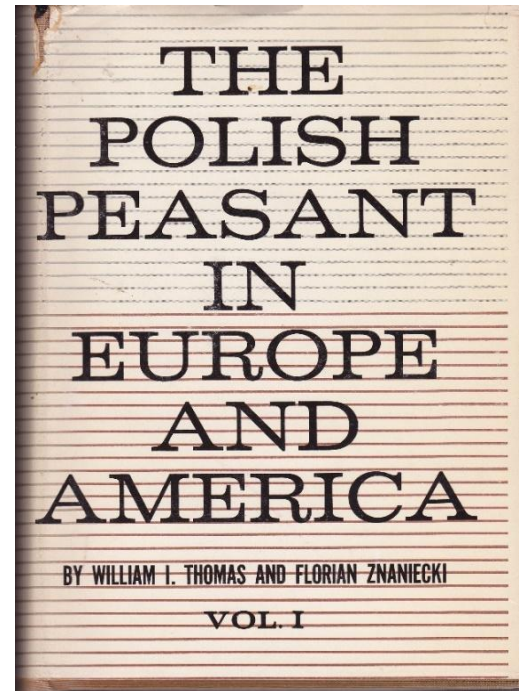
- **William I. Thomas și Florian W. Znaniecki (1918-1920), *The Polish Peasant in Europe and America* (4 părți)**
  - principalele trăsături ale societății rurale poloneze din acea vreme;
  - o serie de scrisori schimbate între proaspeții imigranți polonezi în SUA și rudele rămase acasă;
  - fenomenele de dezorganizare socială prezente în societatea americană;
  - modul în care s-au cristalizat și dezvoltat comunitățile de polonezi-americani, evidențiind natura duală a acestor comunități aflate la intersecția dintre cultura poloneză, pe de o parte, și condițiile economice și valorile sociale americane, pe de alta.



# The Polish Peasant...

- Primele tematici serios abordate:
  - grupul primar
  - structura familiei și sistemul de clase din mediul rural
  - mediul social și economic
  - comportamentul religios
  - fenomenele de dezorganizare și de reorganizare ale societății
  - disoluția solidarității familiale

inaugurează metoda biografică



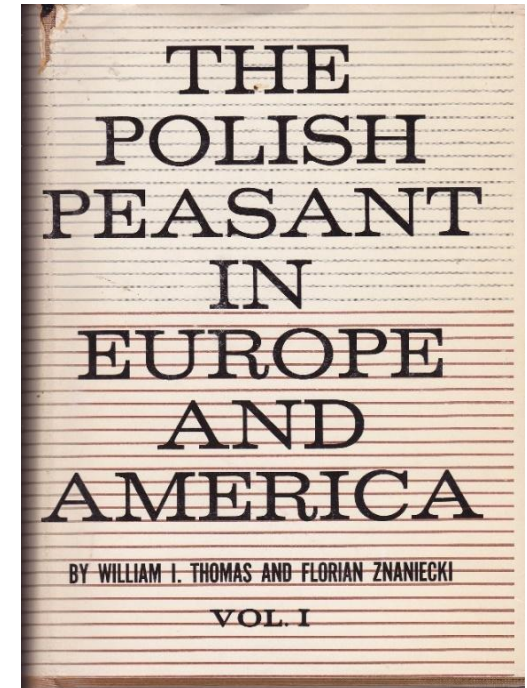


# The Polish Peasant...

## Adaptarea culturală

- **prima generație** de imigranți reușește să se adapteze
- **a doua generație:**
  - deștrădăcinată și de cultura părinților și de cultura gazdă
  - predispusă la devianță
  - moștenește valorile, idealurile, tradițiile părinților
  - acestea nu se "potrivesc" cu idealurile, valorile culturii gazdă, singura pe care o cunosc

**Impactul decisiv al lucrării constă în subiectul abordat, care a pus în mișcare studiile referitoare la grupurile etnice și cele de imigranți. Aceste studii căutau să ofere informații, analize, interpretări care să conducă la îmbunătățirea condițiilor sociale și la integrarea comunităților etnice.**



**Comunicarea/ mijloacele de com. în masă -> la baza creării unui nou tip de coeziune socială!!!**

**-> rol esențial în procesele sociale de integrare**

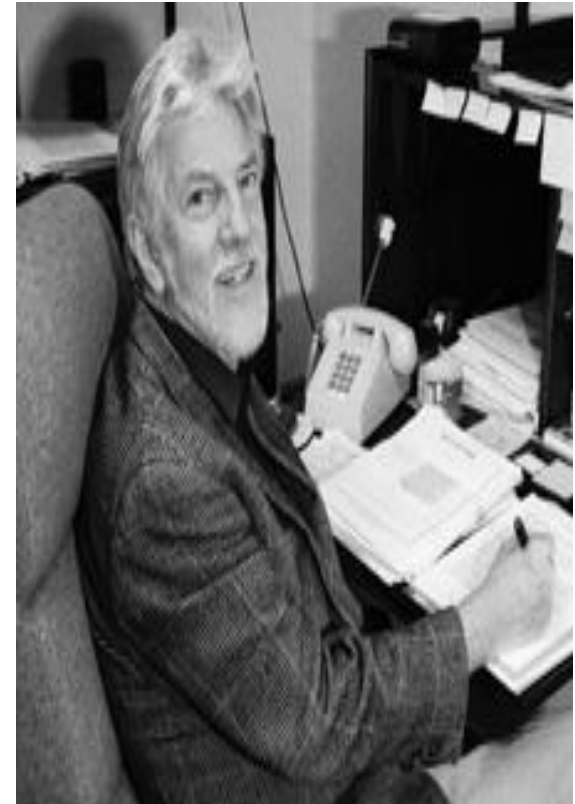


Care este, în opinia voastră, **modelul de comunicare** ce putea contribui la integrarea grupurilor etnice și a celor de imigranți, conducând, în cele din urmă, la accelerarea proceselor de formare a noilor comunități?



# Influența Școlii de la Chicago asupra teoriei și cercetării comunicării de masă

- Everett Rogers (1994, pp. 139-140):
  - 1) a reprezentat **prima dezvoltare** substanțială a științelor sociale în America;
  - 2) a pus bazele unei teorii referitoare la socializare și formarea personalității - **interacționismul simbolic**;
  - 3) a lansat în domeniul comunicării **modelul ritual** - care va influența autori și școli de gândire de mai târziu (SCB, Șc. de la Palo Alto);
  - 4) a conferit științelor sociale un pronunțat **caracter empiric** - studiile întreprinse aici au avut caracter empiric, căutând să îmbunătățească lumea prin cercetarea problemelor sociale.



# John Dewey - părinte fondator

- vine la Chicago în **1894**, odată cu H. Mead și Rowland Angel (împreună formează nucleul a ceea ce mai târziu se va numi Școala de la Chicago)
- îi are ca **discipoli** pe **C.H. Cooley** (deși răscolit la univ. din Michigan, Ann Arbor, devine unul dintre reprezentanții de seamă ai interacționismului simbolic) și pe **Robert Ezra Park** (care va deveni ulterior o figură emblematică a Șc. de la Chicago)
- **publică peste 37 de volume în domenii variate** - relevante pentru domeniul comunicării de masă rămân *The Public and Its Problems* (1927), *Democracy and Education* (1916) și *Human Nature and Conduct. An Introduction to Social Psychology* (1922)

# Robert Ezra Park



## Contribuții importante:

- analize ale opiniei publice
- definiții ale **știrilor**
- distincția **masă/mulțime/public**
- funcțiile** comunicării
- anticipează** teorii de mai târziu: fluxul comunicării în două trepte, agenda setting, gatekeeping, newsworthiness



## QUESTION TIME

- Și acum, dacă tot am adus vorba despre **public** și **mulțime**, îmi puteți spune cu ce autor studiat deja asociați aceste 2 noțiuni?

# Public și Mulțime

Lucrarea de doctorat: *Masse und Publikum*, tradusă în engleză: *The Crowd and the Public*

- **Tema:** procesele de migrație dinspre rural spre urban ale unor mase mari de oameni și caracteristicile acestor grupări mari, dar efemere;
- În sociologia momentului => ideea că procesele migratorii conduc la formarea unor mulțimi;

Park se îndepărtează de perspectiva clasică de până atunci și se raportează la **ființa umană** ca ființă **rațională**, **pragmatică**, reflexivă → ființa umană = parte a unui public



# Public



# și Mulțime



- ✓ Park propune 2 alternative la societatea tradițională: **mulțimea** și **publicul** (ambele văzute ca **mecanisme sociale de adaptare și de schimbare**)
- ✓ Acestea = „**faze preliminare**” în procesul de formare a grupului, perioade tranzitorii de-a lungul cărora indivizii se eliberează de vechile legături pentru a crea altele noi; ambelor le lipsește conștiința de sine că sunt grupuri

## Mulțimea

- nu este o hoardă care hălăduiește
- o caracterizează **atenția** comună generată de un eveniment/ fenomen important
- participarea presupune **capacitate de simțire și de empatie**
- *inhibă* impulsurile și interesele individuale (voința colectivă ca fiind propria trăire)

## Publicul

- abilitatea de a gândi și de a raționa împreună cu alți membri
- constituie un prilej pentru *articularea, cristalizarea* impulsurilor și a intereselor individuale
- criticile și opiniile sunt divizate
- când încetează de a mai fi critic, publicul se dizolvă sau se transformă în mulțime

# Publicul. Opinia publică

!!! Comportamentul publicului își găsește expresie în **opinia publică** (care rezultă în urma discuției între indivizi împărtășind poziții diferite)



**Opinia publică** = o opinie sau o atitudine care este exterioară individului și care este privită ca având o existență obiectivă;

**Opinia publică** nu este acceptabilă pentru fiecare membru în parte al publicului și în aceeași măsură pentru toți;

# Liderul de opinie

- *filtru* pentru informații și idei
- familiarizat cu standardele grupului
- loial față de valorile colective
- sociabil și conștient de modul în care îi poate influența pe alții



Atribut necesar = CREDIBILITATE

Oamenii îl ascultă și îl percep ca **expert** în diferite domenii. Din acest motiv, liderul trebuie să fie mereu informat, pus la curent cu noutățile și expus mass-mediei.

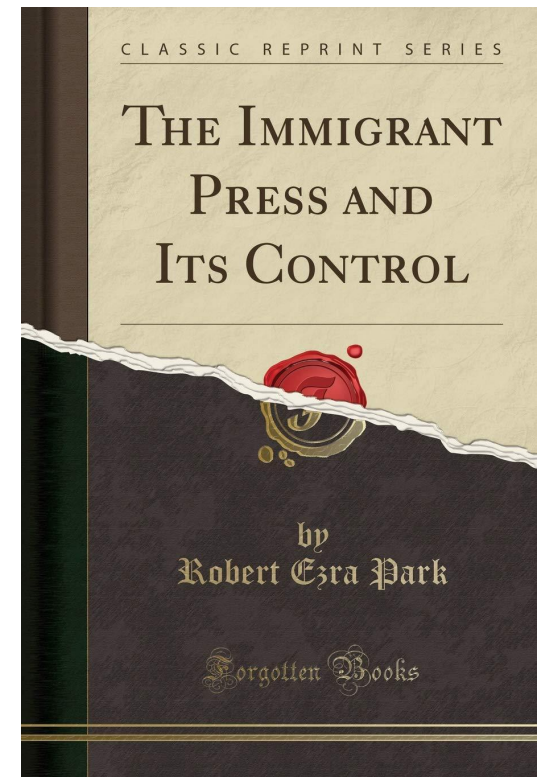
Ce lideri de opinie cunoașteți/ urmăriți?  
Care sunt atuurile lor?

FOLLOW THE LEADER!



# The immigrant Press and Its Control (1922)

- **Cum influențează conținutul media opinia publică?** (astăzi, teoria care răspunde la această întrebare este numită *agenda-setting*)
- **Cum sunt mass media influențate de opinia publică?** ("uses and gratifications theory")
- **Pot mass media să prilejuiască schimbarea socială?**
- **Care este legătura dintre rețelele interpersonale și mass media?**



# Funcțiile presei (I)



- *The Immigrant Press and Its Control* (1922): prima lucrare în care Park își organizează teoria cu privire la știri

## Analiza presei imigranților

- presa imigranților reprezenta o modalitate de asimilare, sau, dimpotrivă, de accentuare a diferențelor între grupurile de imigranți și populația țării gazdă?

## Concluzii

- Presa imigranților exercită o putere asupra cititorilor săi, care cu greu putea fi egalată de cea a jurnalelor mai pretențioase;
- Fie că editorii doresc sau nu acest lucru, presa imigranților facilitează adaptarea, integrarea în mediul american

# Funcțiile presei (II)



## Funcțiile ziarului modern:

1) funcția de *socializare*, de *transmitere a tradiției culturale*, cea de *agent de integrare*;

2) funcția de a *monitoriza* în permanență ceea ce se întâmplă în mediul înconjurător, *orientând* indivizii între ei și către lumea reală;

3) funcția de *divertisment* este și ea amintită mai ales în legătură cu presa de limba engleză adresată imigranților;

Park, 1923

“Ziarul nu îndeplinește funcția principală de a instrui, ci aceea de a distra, omul obișnuit caută mai degrabă amuzamentul, divertismentul decât edificarea”;

“Nu este suficient ca un ziar să fie tipărit, el trebuie să circule”

# Funcțiile presei/ mass mediei ASTĂZI?



În ce măsură considerați de actualitate **funcțiile presei** așa cum au fost ele stabilite de Park?

Argumentați în ce măsură funcțiile presei (à la Park) s-au schimbat în contextul mediatic actual?



# Știrile: “Epoca noastră este, se pare, una a știrilor”

## Rolul editorului:

- selecția știrilor; 2 criterii: **actualitate** și **interes**
- **publicul exercită un control** asupra conținutului și formei în care este prezentat ziarul
- știrile = condiție esențială pentru discuții, determină ce probleme vor fi discutate, focalizează atenția cititorului și electrizează discuțiile  
(vezi Tarde, rolul conversației,  
vezi agenda setting!!)



# Comentați afirmația:

„Oamenii nu citesc un ziar cu care sunt mereu în dezacord”

- aveți în vedere procesul de selecție a știrilor, așa cum a fost el analizat de Robert Ezra Park
- arătați în ce măsură această afirmație mai este de actualitate în România anilor 2020

# Scopul știrilor?

În viziunea voastră...

...  
...

În viziunea lui Park...



# Scopul știrilor?



## În viziunea lui Park...

- ✓ orientarea publicului
- ✓ atrage atenția cu privire la ce se întâmplă (fără ca reporterul să depună efort pentru a interpreta evenimentele (cu excepția situației în care vrea să le facă inteligibile și mai interesante))
- ✓ „importanța intrinsecă” a unui eveniment NU îl transformă în știre
- ✓ caracterul suficient de neobișnuit, șocant sau amuzant al știrii e important

stimulează cititorul să memoreze informațiile și să le transmită mai departe

# Așadar, știrile sunt... Știrile & O.P.

- o modalitate prin care societatea se cunoaște pe sine, devine transparentă pentru sine;
- punctul de plecare al discuțiilor în urma carora se formează **op. pub.**

Pornind de la impactul știrilor asupra oamenilor și comunităților, Park relevă **trăsăturile OP**

- 1) O.p. formată pe baza știrilor = interpretarea evenimentelor la care ajunge orice individ în concordanță cu propriile interese, prejudecăți, predilecții;
- 2) Această interpretare e verificată prin compararea cu interpretarea altor indivizi (cu care a discutat) asupra aceluiași eveniment;
- 3) O.p. încorporează elementul de noutate propus de știri  
(știri → conversații → formularea problemelor = baza OP)

*„Opinia publică nu este opinia tuturor, nici măcar a majorității persoanelor care compun publicul, nu este niciodată opinia cuiva anume, ci reprezintă **tendința generală a publicului în ansamblu** ... Ne dăm seama că opinia publică există, chiar dacă nu putem să indicăm nicio persoană din public a cărei opinie particulară, personală, să coincidă exact cu opinia publicului din care face parte”*

# Interacționismul simbolic

- E timpul să vă reamintiți un concept studiat deja anul trecut la TC!
- Definiții?
- Reprezentanți?
- Concepte-cheie?
- Aplicații?
- **MENTIMETER** activity!



# Interacționismul simbolic

meaning, definition, explanation

- ✓ una dintre principalele perspective asupra comunicării (derivată din filozofia americană a pragmatismului), articulată de **Mead** (+ Dewey, Park, Cooley etc.) spre jumătatea secolului trecut, care continuă să fie influentă



- ✓ se concentrează pe **interacțiunile** la scară mică, **cotidiene**, față în față între indivizi prin utilizarea **simbolurilor comune**

# Interacționismul simbolic

- **noutatea** de fond adusă de **Mead** => plasarea *comunicării* umane în termeni de interacțiuni mediate simbolic
- se realizează trecerea de la concepția privind comunicarea ca transmitere a mesajului la comunicarea ca împărtășire a semnificațiilor
- **ființele umane** = creatoare, inovatoare, libere să definească orice situație în modalități unice și imprevizibile;



*„Ceea ce diferențiază ființa umană în raport cu toate ființele vii este capacitatea de a mânui simboluri, capacitatea de a simboliza”*



# Interacționismul simbolic (Mead)

- **sinele și mediul social** se definesc unul pe altul, își dau contur unul altuia prin intermediul **comunicării simbolice**
- pentru individ, **înțelesul** unui obiect derivă din **consecințele practice** ale acestuia
- **înțelesul** reprezintă o problemă de **negociere**; înțelesurile diferite iau naștere în urma unor experiențe diferite ale persoanelor implicate; experiențe diferite creează așteptări diferite, iar înțelegerea așteptărilor și a consecințelor anticipate pretinde negociere între participanți
- **înțelesul** reprezintă un **rezultat al interpretării**, iar interpretarea este guvernată de **interacțiunea individului cu mediul**, interacțiune care are loc într-un anumit moment, într-un anumit loc, cu anumiți actori/participanți; prin urmare, înțelesul nu este static și universal, ci este creat (emergent), în unele cazuri, produsul unei negocieri continue

# Interacționismul simbolic (Blumer)

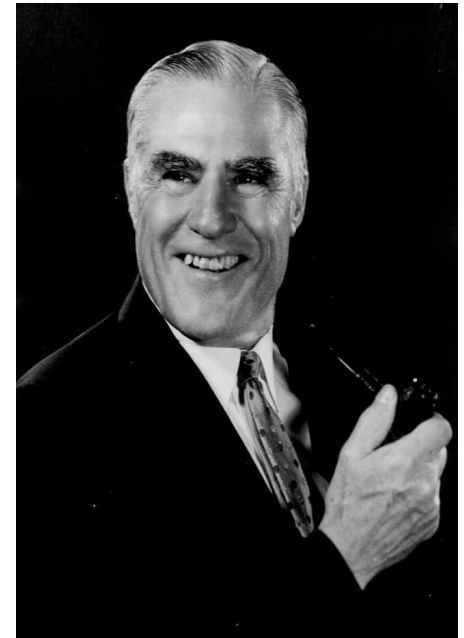
✓ termenul este introdus de **Blumer** în 1937

## Premisele aflate la baza acestei orientări (Blumer)

(1) oamenii acționează asupra lucrurilor pe baza **înțelesurilor** pe care aceste lucruri le au pentru ei;

(2) înțelesul lucrurilor este **derivat**, se naște în urma interacțiunilor sociale pe care o persoană le are cu celelalte (el nu este inerent lucrurilor);

(3) aceste înțelesuri sunt manipulate sau **modificate** printr-un proces de interpretare continuă (contextuală și situațională).



# Charles Horton Cooley (I)

- deși nu activează la Univ. Chicago, este **înrudit ca idei și preocupări** cu Dewey, Park, Mead
- **interesul** său pt. **comunicare** - detectat încă din perioada scrierii tezei de doctorat: "comunicarea ideilor, a mărfurilor de la un moment la altul și dintr-un punct într-altul [...] creează firele care țin societatea laolaltă"
- abordează sistematic comunicarea în lucrarea *Social Organization. A Study of the Larger Mind* (1909)

**Comunicarea** = mecanismul prin care se formează și se dezvoltă **relațiile** umane;  
= cuprinde toate simbolurile judecății împreună cu mijloacele de a le transmite în spațiu și de a le conserva în timp



# Charles Horton Cooley (II)

- Între primii sociologi care au vorbit de **grupul primar** (noțiune fundamentală pentru a înțelege relațiile de cooperare și de interdependență dintre oameni) = "acele grupuri caracterizate de relații de cooperare și de asociere strânse, față-în-față: familia, prietenii de joacă, vecinii"
- **Sinele oglindă**: (engl. *looking-glass self*): termen creat pt a explica rolul relațiilor interpersonale în formarea personalității
- **Societatea** = o relație între ideile pe care oamenii le au unii despre alții

# Charles Horton Cooley

## Grupul primar

Asociere și interacțiune



Grup primar



Cooperare și interdependență



# Sinele oglindă

- o proiecție individuală, dar nu a propriului sine, ci a ceea ce ne imaginăm că alții cred despre noi;

!!! „*I am what I think you think I am*” (Sunt ceea ce cred că tu crezi că sunt)

- **Caracteristica sa principală:** ia naștere în urma modului în care noi ne imaginăm că ne percep ceilalți (vezi și **Goffman**: discuțiile despre față/ identitatea publică, imaginea idealizată, managementul impresiilor celorlalți etc).

I am not what I think I am.  
I am not what you think I am.  
I am what I think  
you think I am.





## How the looking glass self works?

1. We *imagine* how we appear to other people
2. We imagine how other people judge the appearance that we think we present, i.e. we *interpret* other's reactions;
3. We *develop* a self-concept.

If we think the evaluation is favourable, our self-concept is enhanced



If we think the evaluation is unfavourable, our self-concept is diminished







# QUESTION TIME

- Sinele-oglindă este:
  - a) o proiecție individuală a ceea ce noi credem despre alții și alții cred despre noi;
  - b) reproducerea realității după imaginile din mintea noastră;
  - c) acțiunea sinelui asupra celorlalți și acțiunea celorlalți asupra sinelui;
  - d) orice sistem de idei construit prin comunicare, despre care mintea/ judecata consideră că îi aparține;



## QUESTION TIME

- Care dintre următoarele enunțuri demonstrează modul în care funcționează teoria sinelui-oglină?
  - a) Marius știe că este un bucătar bun deoarece a observat că ceilalți membrii ai echipei nu gătesc la fel de bine ca el
  - b) Marius știe că este un bucătar bun deoarece clienții săi apreciază întotdeauna preparatele sale
  - c) Marius știe că este un bucătar bun deoarece se simte foarte entuziasmat ori de câte ori se apucă de gătit
  - d) Niciunul dintre enunțurile de mai sus nu are legătură cu acțiunea sinelui-oglină

# George Herbert Mead

*Mind, Self and Society (1934)* - apare postum și este articulată din cursurile sale - caracter incomplet și nesatisfăcător;

- abordare evoluționistă;
- evoluția și-a aflat întruparea maximă în capacitatea unică a ființei umane de a crea și utiliza simboluri;
- concepte-cheie: **societate**, **sine**, **judecată**

**La baza societății, se află cooperarea și interacțiunea dintre membrii săi.**

- **Societatea:** formată din *indivizi care interacționează*
- **Cooperarea umană** presupune *înțelegerea intențiilor celuilalt, „citirea” acțiunilor celuilalt și descifrarea, pe această bază, a înțelesului lor, a evoluției lor, a pașilor următori pe care persoana cu care se află în interacțiune intenționează să-i facă*

# Sinele



- Nu ne naștem cu un sine, iar **sinele** nu se dezvoltă instinctiv. El **se formează** în cadrul unui proces social de **interacțiune** cu ceilalți
- **Sinele** nu are o existență anterioară procesului social, ci existența lui trebuie explicată în legătură cu procesul social ca atare, cu „procesul de comunicare”
- **Corpul** nu este totuna cu sinele, ci **devine înzestrat cu sine** în momentul în care și-a dezvoltat o **judecată** în contextul experienței sociale



# QUESTION TIME

- Conform teoriilor propuse de interacționisti, sinele:
  - a) este la început individual și apoi devine social
  - b) se naște în timpul comunicării
  - c) se construiește în raport cu „ceilalți”, nu există niciun sens al lui „eu” fără „noi”
  - d) se dezvoltă doar prin contacte și schimburi cu alți indivizi

# Etapele formării sinelui



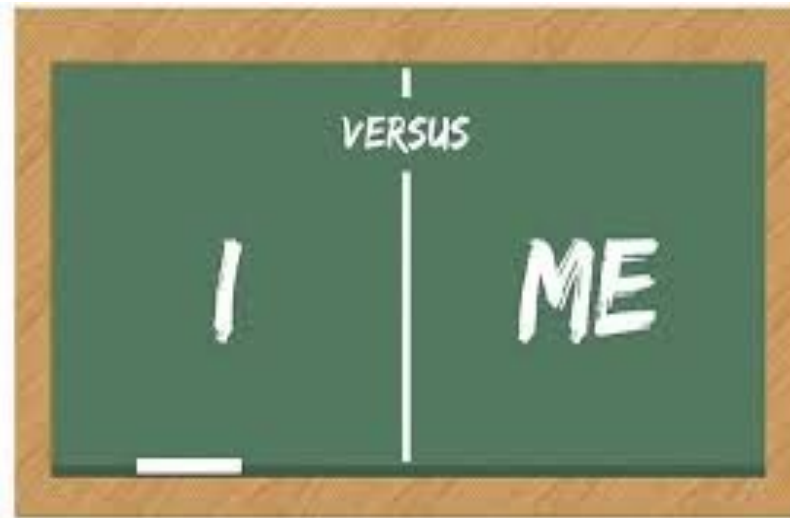
- **Faza de joacă** (game play): copilul joacă rolul persoanelor din apropiere: doctor, politist, mama, tata; copilul percepe într-un anumit fel persoanele pe care le imita, le „definește” și imită o trăsătură *dominantă* (mama da mâncare copilului, doctorul face injecție etc.) => *secvențialitate* (joacă multiple roluri, pe rând)
  - **Etapa jocului** (game stage): copilul - tânărul - răspunde simultan regulilor jocului propriu-zis, precum și cerințelor pe care fiecare dintre coechipieri le are față de el => *aparitia unui "altul"*
- => Trecerea la **“un altul generalizat”** = medie a așteptărilor celorlalți cu privire la o persoană: „comunitatea sau grupul organizat care conferă unitate sinelui reprezintă altul generalizat” => *cerințe, norme de comportament*

# Componentele sinelui

“**I**” = latura impulsivă, neorganizată, imprevizibilă a persoanei;

“**Me**” = latura socială care constrânge și orientează comportamentul;

!!! Orice act începe cu un impuls venit din partea lui „I”. Intervine „me”-ul, care exercită un tip de control, oferind un gen de ghidaj social.





## QUESTION TIME

- Când este foarte posibil ca „eu”-l vostru („I” în terminologia lui Mead) să-și facă apariția?
  - a) În timpul cursului/ seminarului de istoria comunicării
  - b) Când îi explici șefului/ șefei de ce nu ți-ai finalizat task-ul
  - c) În timpul unui blind date aranjat de prietenii tăi
  - d) Când te bucuri de timp liber în compania prietenilor



# Judecata



- **Judecata** (engl. *mind*) = procesul de interacțiune, de conversație cu sine însuși
- Conversație cu sine (se ține cont de părerile celorlalți) => anticipare a cursului acțiunii pe care individul intenționează să o realizeze
- **Gândirea** presupune existența unui **actor conștient de sine**, care amână răspunsul pentru a putea evalua răspunsurile probabile ale celorlalți

## Rețineți

- ✓ **judecata și sinele** (= procese, nu structură) nu au o existență anterioară societății și interacțiunii
- ✓ iau naștere în context social, iar mecanismul prin care sunt generate îl reprezintă limbajul/vorbirea

# Limbaajul



Are rolul:

- de a fixa înțelesul simbolurilor
- de a facilita comunicarea

Chiar atunci când este folosit pentru dialogul interior al persoanei cu ea însăși, **limbaajul** își menține **caracterul social**, reprezintă o modalitate de a activa în individ atitudinile, rolurile, simbolurile presupuse de activitatea socială comună.

# Data viitoare



**Film (1h, 16.00-17.00)**

Discuție privind **concepte și teorii** studiate la cursurile anterioare pornind de la filmul vizionat (1h)

Posibilitatea de a câștiga puncte în plus pentru studenții activi!