

Домашнее задание «ВПР. Зоология»

Зоология, 7 класс

Как оформить домашнее задание?

Домашнее
задание

Номер слайда	Подробный ответ (словами, не цифрами)

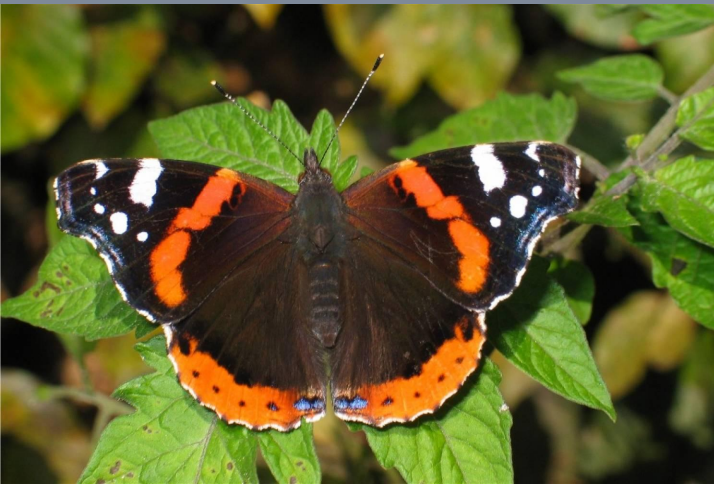


Название наук Вопрос №1

Как называют специалиста-зоолога, объектом изучения которого является изображённое на фотографии животное?

- 1) ихтиолог
- 2) гельминтолог
- 3) териолог
- 4) Энтомолог

Териология – наука, изучающая млекопитающих



Тип симметрии
Среда обитания
Вопрос №2



Рассмотрите изображённое на фотографии животное и опишите его, выполнив задания.

2.1. Укажите тип симметрии животного.

Ответ:

2.2. Укажите среду обитания животного.

Ответ:

**Тип симметрии
Среда обитания
Вопрос №2**



Рассмотрите изображённое на фотографии животное и опишите его, выполнив задания.

2.1. Укажите тип симметрии животного.

Ответ:

2.2. Укажите среду обитания животного.

Ответ:

Систематика Вопрос №2



Установите последовательность расположения систематических групп изображённого животного, начиная с самой крупной. Используйте слова и словосочетания из предложенного перечня. Запишите в таблицу цифры, под которыми они указаны.

ПЕРЕЧЕНЬ СЛОВ И СЛОВСОЧЕТАНИЙ:

- 1) Прыткая ящерица
- 2) Пресмыкающиеся
- 3) Хордовые
- 4) Чешуйчатые
- 5) Животные

Царство	Тип	Класс	Отряд	Вид

Работа с текстом Вопрос №3



Известно, что долгопят филиппинский – **млекопитающее** отряда **Приматы**, ведущее **ночной** образ жизни. Используя эти сведения, выберите из приведённого ниже списка **три утверждения**, относящиеся к описанию данных признаков этого животного.

Запишите в ответе цифры, соответствующие выбранным ответам.

- 1) Длина тела животного достигает 10 см при весе до 134 г.
- 2) Животное питается насекомыми, которых ловит с помощью цепких лап.
- 3) Долгопяты активны в тёмное время суток.
- 4) мех у животного густой, шелковистый, от серого до тёмно-коричневого цвета.
- 5) При передвижении охватывает ветку, отставляя большой палец.
- 6) Животное живёт на ветвях деревьев, кустарников и в бамбуковых зарослях.

Подсказка – см. комментарий внизу

Работа с текстом Вопрос №3



Известно, что иностранцевия — вымершее позвоночное животное, в своём строении имело анатомические признаки, присущие современным **млекопитающим**. Используя эти сведения, выберите из приведённого ниже списка **три утверждения**, относящиеся к описанию данных признаков этого животного.

- 1) Органы размножения у иностранцевии были представлены у самцов семенниками, а у самок яичниками.
- 2) Череп иностранцевии был снабжен длинными, до 20 сантиметров, клыками и четырьмя парами крупных резцов.
- 3) Кожа иностранцевии была лишена чешуи, могла быть покрыта шерстью.
- 4) Лапы у иностранцевии расположены в большей степени под телом.
- 5) Органами выделения у иностранцевии выступали парные почки, где усилен механизм возврата воды.
- 6) В головном мозге иностранцевии выделяли передний, промежуточный, средний, продолговатый мозг и мозжечок.

Метаморфоз Вопрос №4

Определите тип развития насекомых, приведённых в перечне. Запишите цифры, под которыми указаны насекомые, в соответствующую ячейку таблицы.

Список насекомых:

- 1) пустынная саранча
- 2) олений овод
- 3) оса обыкновенная
- 4) таракан рыжий
- 5) бабочка Адмирал
- 6) зелёный кузнечик

Развитие с полным превращением	Развитие с неполным превращением

Тип развития Вопрос №4



4.2. Какой тип развития (полное или неполное) характерен для клопа- солдатика, изображённого на рисунке?

Ответ.

Обоснуйте свой ответ.

Подсказка – см. комментарий к слайду

Жизненный цикл Вопрос №5

5

Рассмотрите рисунок 2, на котором представлен цикл развития бычьего цепня, и ответьте на вопросы.

5.1. Какой цифрой обозначен на рисунке промежуточный хозяин?

Ответ.

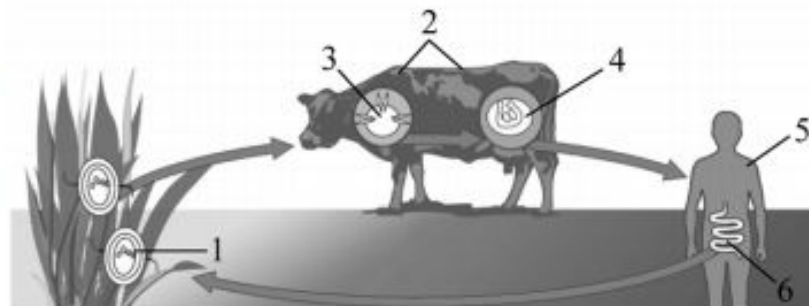


Рисунок 2

5.2. Какой вред может причинить бычий цепень организму человека? Укажите не менее двух негативных воздействий.

Ответ.

Подсказка – см. комментарий к слайду

Жизненный цикл Вопрос №5

5

Рассмотрите рисунок 2, на котором представлен цикл развития бычьего цепня, и ответьте на вопросы.

5.1. Какой цифрой обозначена на рисунке стадия бычьего цепня, паразитирующая в организме окончательного хозяина?

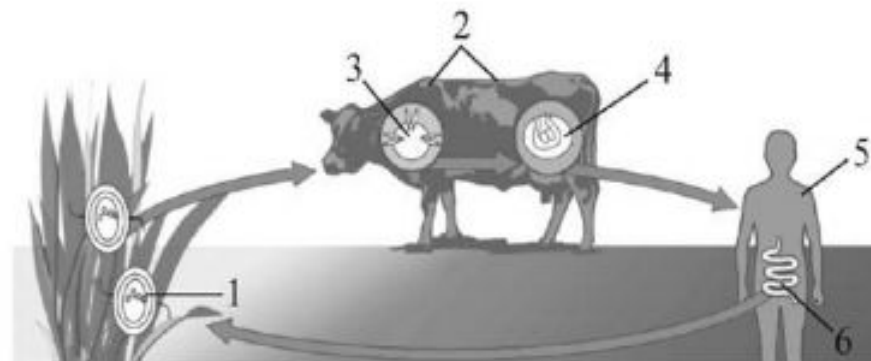


Рисунок 2

Ответ.

5.2. Какие меры профилактики необходимо соблюдать человеку, чтобы не заразиться бычьим цепнем? Укажите не менее двух мер.

Ответ. _____

Подсказка – см. комментарий к слайду

Жизненный цикл Вопрос №5

5

Рассмотрите рисунок 2, на котором представлен цикл развития бычьего цепня, и ответьте на вопросы.

5.1. Какой цифрой обозначен на рисунке орган, в котором обитает взрослый червь?

Ответ.

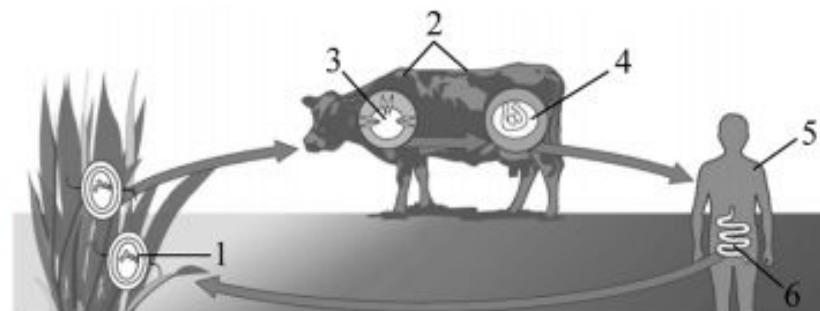


Рисунок 2

5.2. Что происходит с личинками бычьего цепня после их выхода из яиц в кишечнике крупного рогатого скота? Как происходит их дальнейшее развитие?

Ответ.

Подсказка – см. комментарий к слайду

Вопрос №6



В приведённой ниже таблице между позициями первого и второго столбцов имеется взаимосвязь.

6.1. Какое понятие следует вписать на место пропуска в этой таблице?

- 1) лижущий
- 2) колюще-сосущий
- 3) грызущий
- 4) грызуще-лижущий

Стадия развития насекомого	Тип ротового аппарата
Взрослая особь полужесткокрылых	Колюще-сосущий
Личинка прямокрылых	

6.2. Чем питается личинка жука-оленя?

Ответ. _____

Подсказка – см. комментарий к слайду

Вопрос №6



В приведённой ниже таблице между позициями первого и второго столбцов имеется взаимосвязь.

6.1. Какое понятие следует вписать на место пропуска в этой таблице?

- 1) легкое
- 2) мальпигиевы сосуды
- 3) клоака
- 4) сосуды

Целое	Часть
Выделительная система	Почки
Кровеносная система	

6.2. Что представляет собой клоака у рептилий?

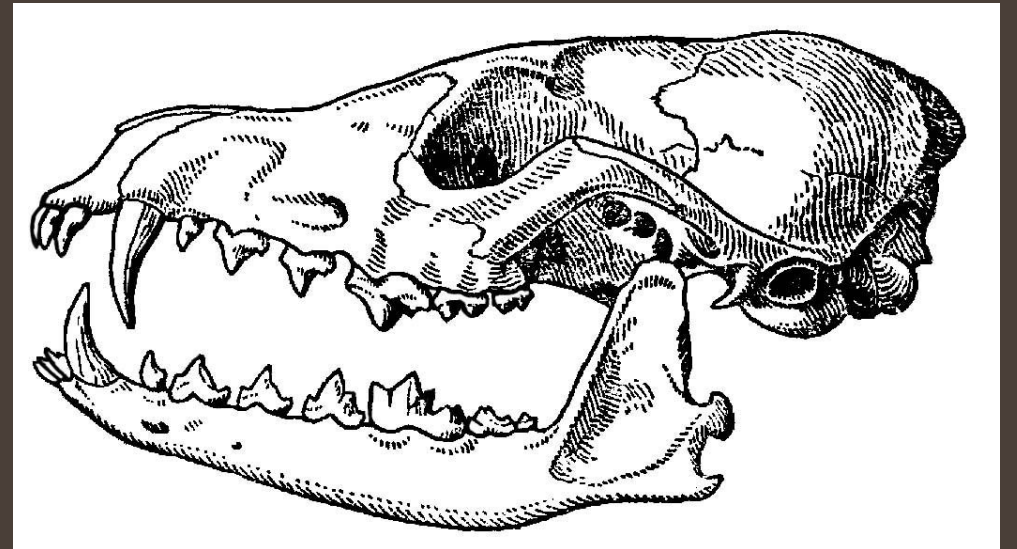
Ответ. _____

Подсказка – см. комментарий к слайду

Анатомия
Вопрос №7

К какому классу относят животных, строение черепа которых показано на рисунке?

- 1) Земноводные
- 2) Млекопитающие
- 3) Птицы
- 4) Хрящевые



Соответствие вопрос №8

Определите тип развития насекомых, приведённых в перечне. Запишите цифры, под которыми указаны насекомые, в соответствующую ячейку таблицы.

Список насекомых:

- А) двуслойные животные
 - Б) лучевая симметрия
 - В) стрекательные клетки
 - Г) чередование полового и бесполого размножения
 - Д) отсутствие тканей
 - Е) наличие выделительной системы
- 1) Кишечнополостные
 - 2) Моллюски

А	Б	В	Г	Д	Е

Подсказка – см. комментарий к слайду

Пропущенные слова в тексте Вопрос №9

9

Вставьте в текст пропущенные термины из предложенного перечня, используя для этого их цифровые обозначения. Впишите номера выбранных терминов на места пропусков в тексте.

Пищеварение у птиц

Во рту пища смачивается слюной и поступает в пищевод, который расширяется в _____ (А). Затем пища попадает в _____ (Б) желудок, а из него в _____ (В). Перетёртая пища далее поступает в кишечник, в который открываются протоки поджелудочной железы и _____ (Г). Толстая кишка короткая, фекалии в ней не задерживаются и переходят в клоаку.

СПИСОК ТЕРМИНОВ:

- 1) глотка
- 2) железистый
- 3) печень
- 4) зоб
- 5) жевательный
- 6) мальпигиев сосуд
- 7) мускульный
- 8) цедильный

Запишите в таблицу выбранные цифры под соответствующими буквами.

Ответ:

А	Б	В	Г

Подсказка – см. комментарий к слайду

Вопрос №9

Вставьте в текст пропущенные термины из предложенного перечня, используя для этого их цифровые обозначения. Впишите номера выбранных терминов на места пропусков в тексте.

Развитие птиц

У птиц крупные, богатые желтком _____(А) созревают неравномерно. Ко времени откладывания яйца сверху _____(Б) формируется заметный зародышевый диск. Снаружи яйцо защищено _____(В), в которой имеются многочисленные поры. Из яиц голубей, скворцов, дятлов вылупляются беспомощные птенцы. Птиц с таким развитием называют _____(Г).

СПИСОК ТЕРМИНОВ:

- 1) жёлток
- 2) яйцеклетка
- 3) подскорлуповая оболочка
- 4) сперматозоид
- 5) птенцовые (гнездовые)
- 6) выводковые
- 7) известковая скорлупа
- 8) белок

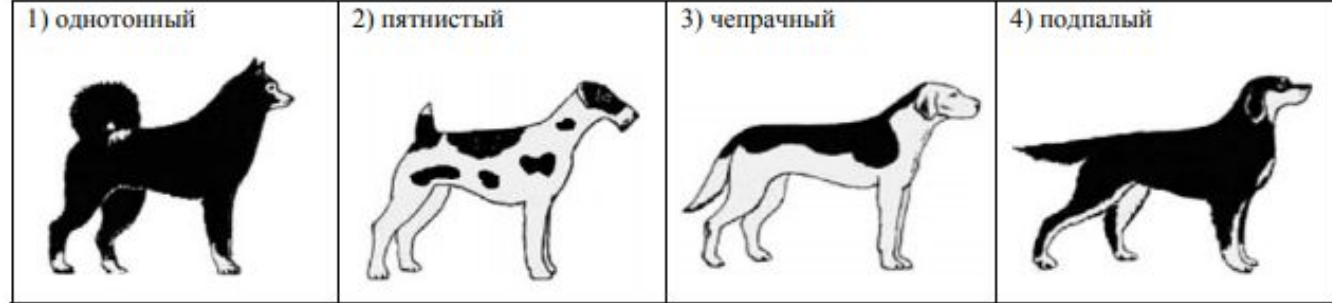
Справочный материал

Справка:

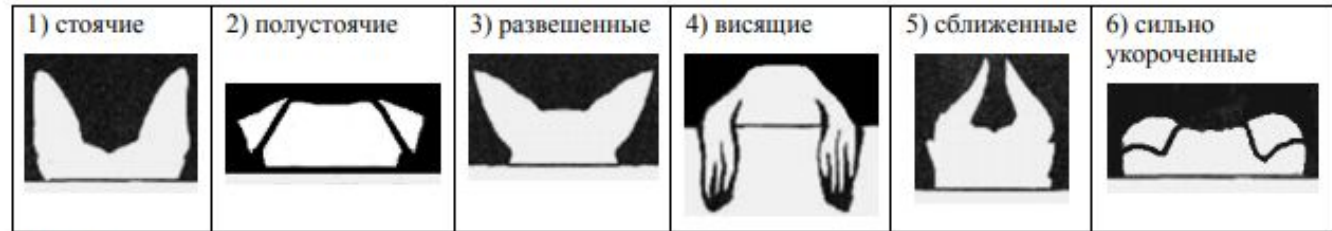
- ✓ При трахейном дыхании воздух попадает непосредственно к клеткам органов **без участия крови.**
- ✓ У позвоночных **кровь переносит кислород**
- ✓ **Молочные железы у млекопитающих – парные железы, отвечающие за выработку молока**

Справочный материал

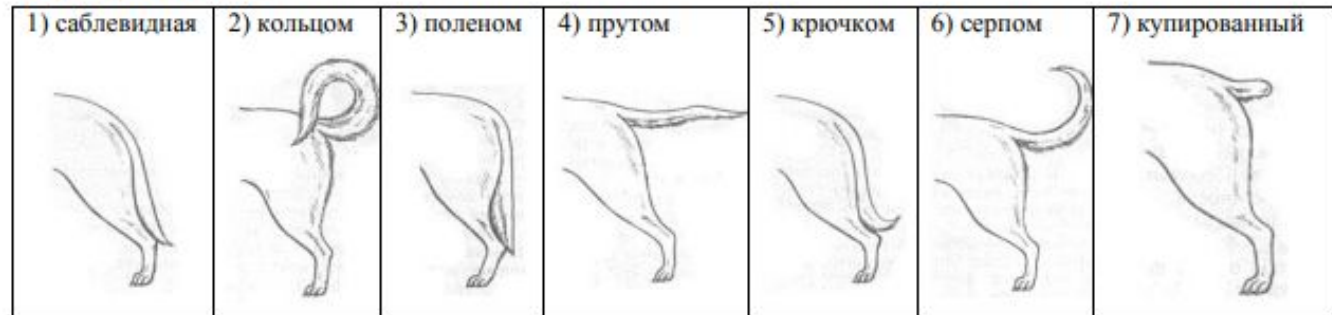
А. Окрас



Б. Форма ушей



В. Форма хвоста



Запишите в таблицу выбранные цифры под соответствующими буквами.



Ответ.

А	Б	В

Андрей решил выяснить, соответствует ли изображённая на фотографии собака породы Азавак стандартам для использования её в целях чистопородного размножения в клубе собаководства. Помогите Андрею решить эту задачу, воспользовавшись фрагментом описания стандарта данной породы.

Стандарт породы Азавак (фрагмент)

Азавак — африканская борзая порода собак.

Характеристика породы азавак: окрас собаки — однотонный (часто встречаются белые пятна в виде чулок); форма ушей — висящие (способны приподниматься у основания в тот момент, когда собака сосредоточена); положение шеи — высокое; форма хвоста — крючком.

Сделайте заключение о соответствии изображённой на фотографии собаки указанным стандартам породы. Оцените возможность использования собаки этой породы для чистопородного размножения в клубе собаководства.



Характеристика породы волкодав.

Волкодавы являются обладателями жесткой шерсти средней длины. В районе подбородка и бровей ее длина больше, чем на остальных участках тела. Окрас однотонный, может быть белым, палевым, черным, пшеничным или тигровым. Форма ушей — висящие; форма хвоста — крючком.

Сделайте заключение о соответствии изображённой на фотографии собаки указанным стандартам породы. Оцените возможность использования собаки этой породы для чистопородного размножения в клубе собаководства.

