

**Модуль 2. Древнерусское
государство
(IX – XIII вв.)**

**Зарождение древнерусского государства
традиционно связывают с эпизодом
«Призвания варягов»**



Становление Древнерусской государственности

**Этапы возникновения Древнерусского
государства:**

**1) VIII – середина IX вв. Возникновение
межплеменных союзов и их центров**

**2) Вторая половина IX – середина X вв.
Активное вмешательство внешних сил в процесс
государствообразования**

**3) Середина X в. – конец X в. – Складывание
основных признаков Древнерусского государства**

Ключевые аспекты «норманнской проблемы»

- 1) вопрос об этническом происхождении варягов;
- 2) вопрос об этническом происхождении термина «Русь»;
- 3) вопрос о соотношении внутренних и внешних факторов в процессе формирования Древнерусского государства.

Норманнская теория

- Варяги – это скандинавы по этническому происхождению
- Этноним «Русь» - скандинавского происхождения
- Варяги являются создателями Древнерусского государства



Г.Ф. Миллер



А.Л. Шлецер



Г.З. Байер

Антинорманнская теория

- Варяги – южнобалтийские славяне
- Термин «Русь» - славянского происхождения
- Древнерусское государство сложилось на основе внутренних предпосылок задолго до «привания» варягов; норманны не сыграли никакой роли в образовании государства у восточных славян



М.В. Ломоносов



В.Н. Татищев

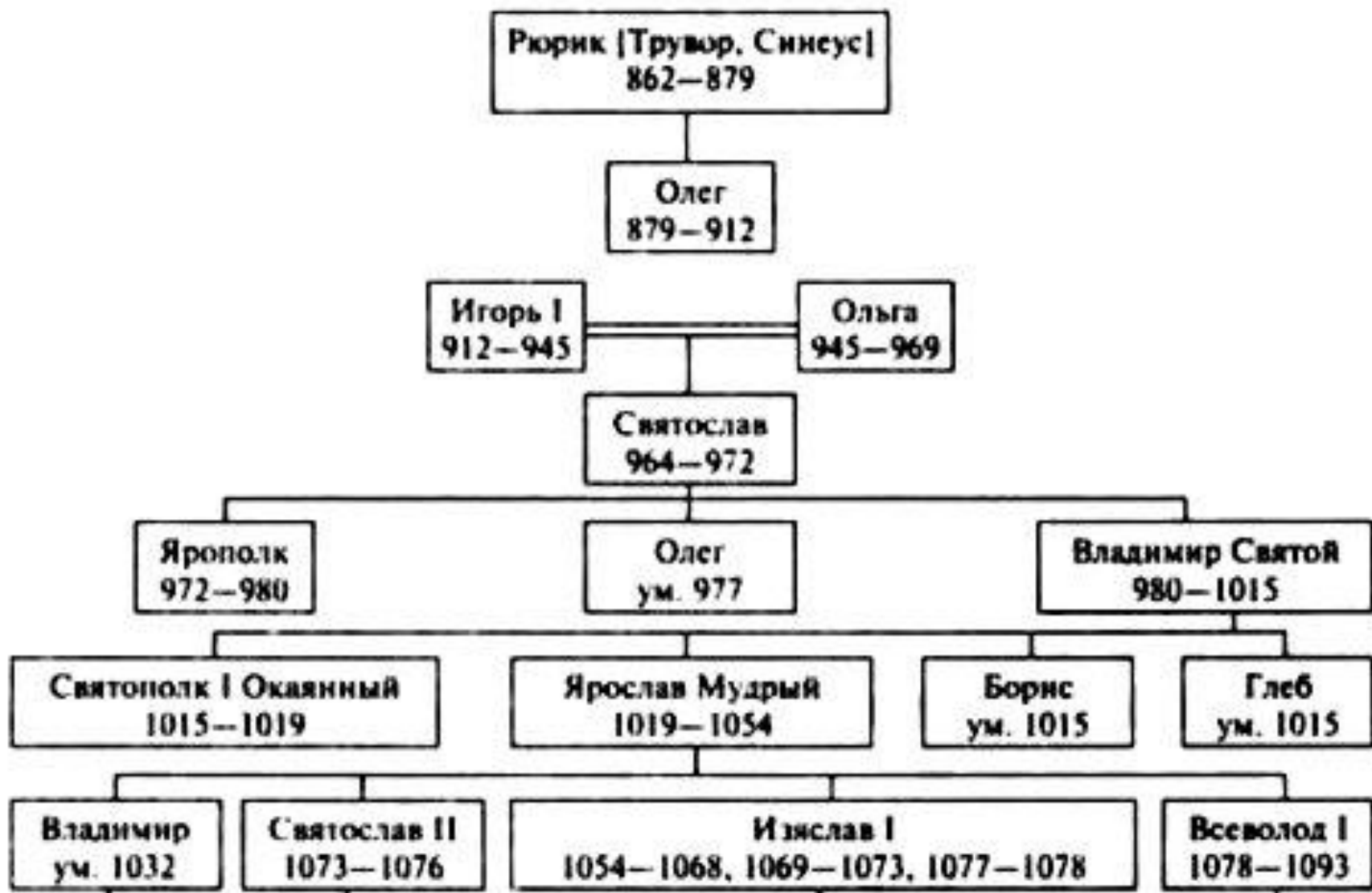
Основные торговые пути варягов: по Днепру (Путь «из варяг в греки») и по Волге (Балтийско-Волжский путь)



Основа государственной территории Древней Руси, сложившаяся вдоль пути «из варяг в греки»



Династия Рюриковичей (IX – XI вв.)



Реформы княгини Ольги:



- Упорядочила налогообложение:
Прекратила полюдье и ввела централизованный сбор дани (уроки и погосты)

Владимир Святославович (Святой, Красное солнышко)



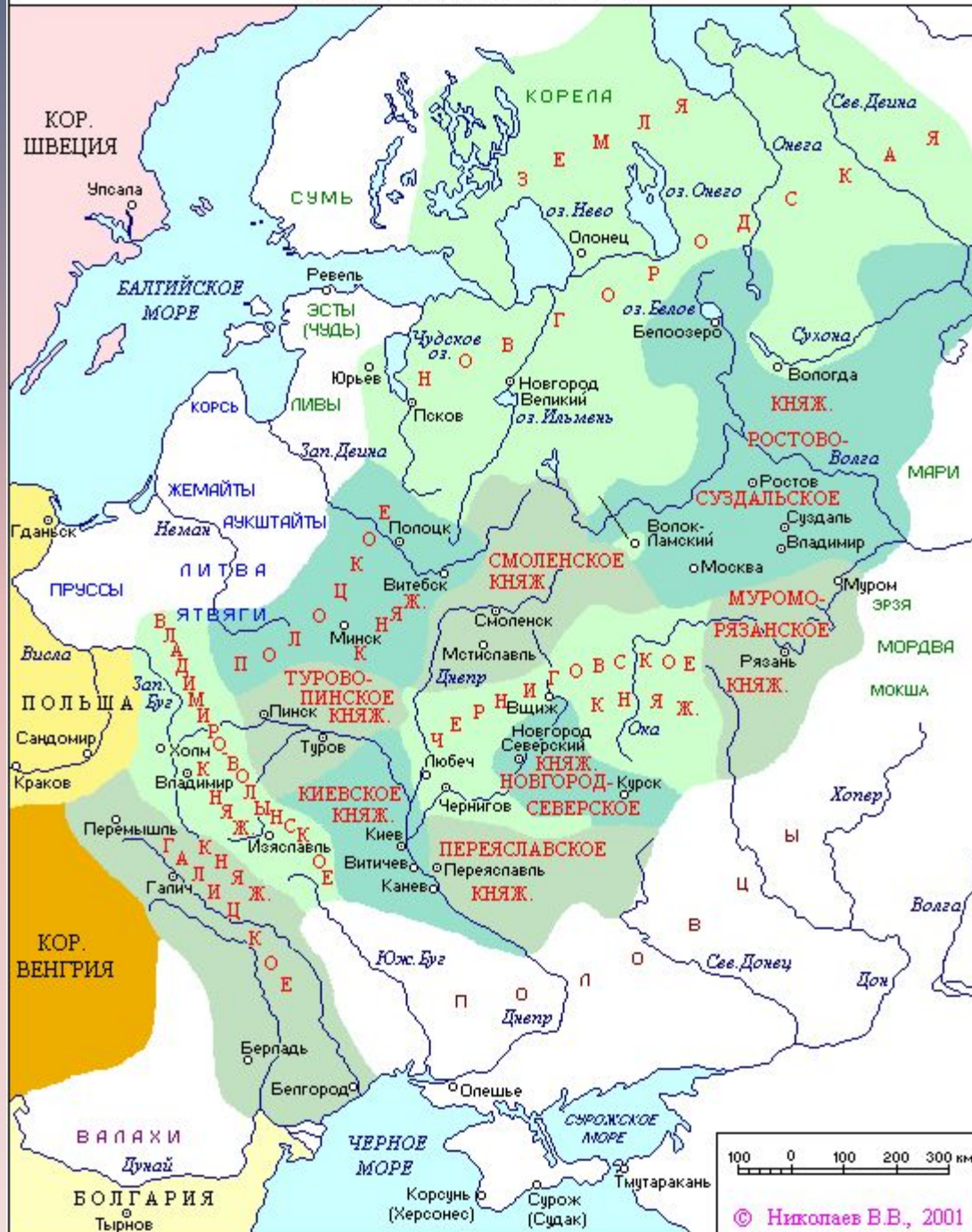
- Ввел Христианство как государственную религию
- Покончил с властью племенных князей
- Создал оборонительные рубежи на южных границах

Основные черты Древнерусской государственности, сформировавшейся в конце X века

- Институты публичной власти: княжеская династия Рюриковичей, дружина, наместники киевского князя;
- Территориальный принцип расселения;
- Фиксированная система налогообложения;
- Общегосударственная монотеистическая религия

Русские земли в удельный период

РУССКИЕ КНЯЖЕСТВА В XII В.



Установление «лествичного» порядка наследования Киевского престола



Особенности политического развития Владимиро-Суздальского княжества

- Основная отрасль хозяйства – земледелие вследствие обилия плодородных земель;
- Постоянный приток населения в поисках защиты от набегов кочевников;
- Расположение на пересечении торговых путей;
- Быстрый рост городов;
- Сильная центральная власть князя, опиравшаяся на дворян и города;
- Ослабление политической роли боярства и веча



Памятник Юрию Долгорукому
в Москве

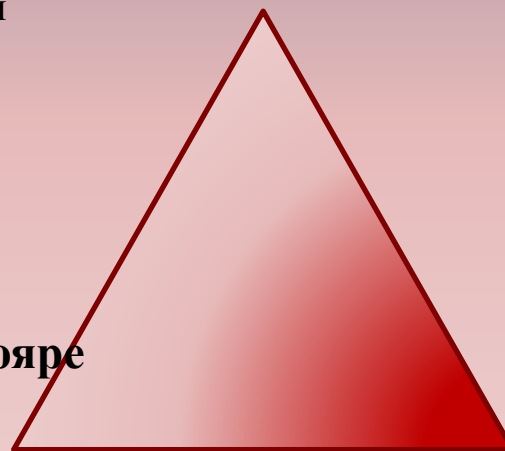


Князь Андрей Боголюбский
(Скульптор – М. Герасимов)

Князь

Бояре

Вече



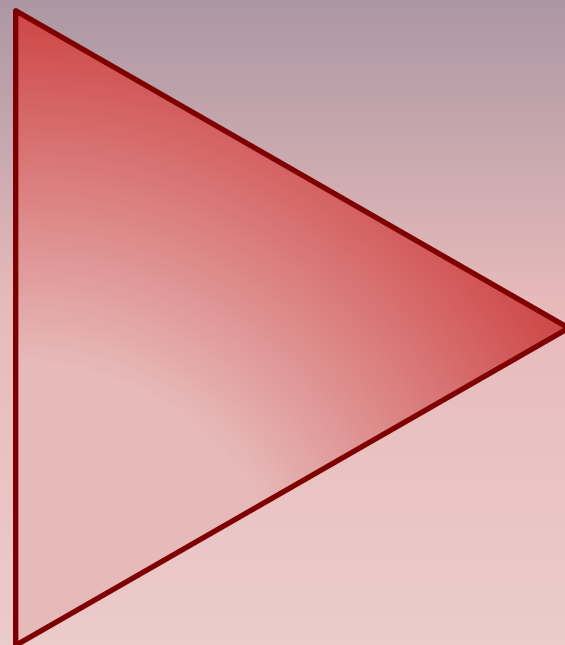
Особенности политического развития Галицко-Волынского княжества

- Основная отрасль хозяйства – земледелие, торговля;
- Выгодное положение на пересечении сухопутных и речных путей;
- Сильное политическое влияние боярства на княжескую власть;
- Слабое вече.



Князь Роман Мстиславич Галицкий

Бояре

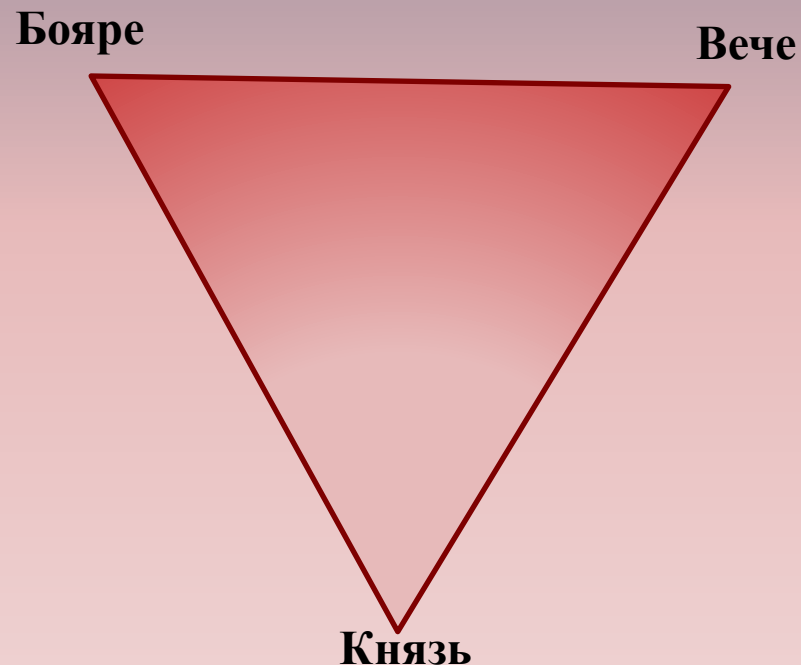
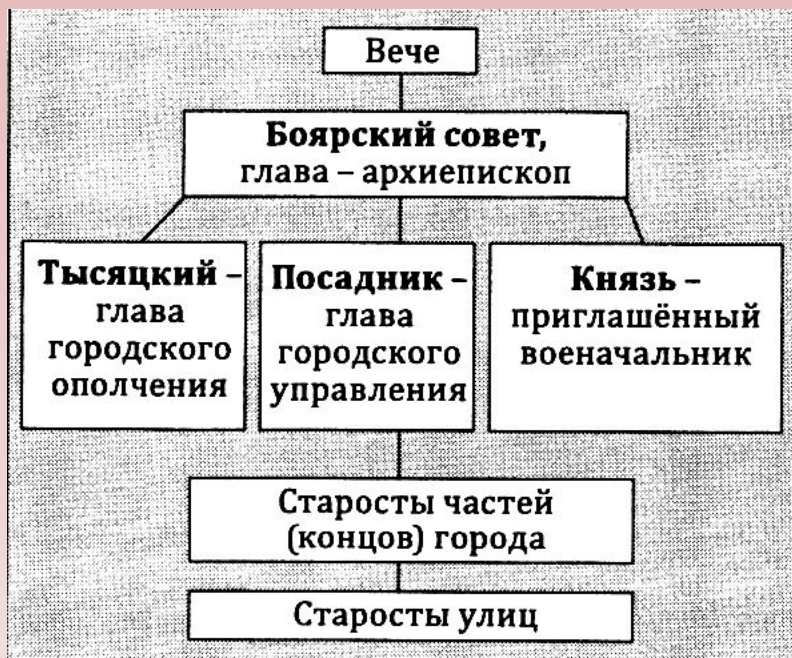


Князь

Вече

Особенности политического развития Новгородской земли

- Ведущие отрасли хозяйства – торговля и ремесло; слабое развитие земледелия из-за суровых климатических условий; широкое развитие промыслов – солеварения, охоты;
- Особое государственное управление – республиканский строй



Общерусские институты, существовавшие в период раздробленности

- **Институт Великого князя Киевского**, которым становился один из наиболее сильных местных князей.
- **Общая столица** государства – Киев.
- **Княжеская династия Рюриковичей** и **княжеские съезды**, на которых решались, как правило, военные вопросы.
- **Русская Православная Церковь**, во главе с единым для всей Руси руководителем – Киевским митрополитом.
- **Общий язык, обычай и закон**, основанный на «Русской правде».

**Русь и Золотая Орда:
противостояние и
взаимодействие**

МОНГОЛЬСКИЕ ЗАВОЕВАНИЯ В XIII ВЕКЕ



- Район первоначального объединения монгольских племен под властью Чингисхана до 1206 г.
- Владения Чингисхана ко времени его смерти в 1227 г.
- Завоевания потомков Чингисхана в XIII веке.
- Территории, находившиеся под временным контролем монголов
- Территории, платившие дань
- Места наиболее крупных восстаний против монгольских завоевателей
- Места и даты главных сражений

- Походы Чингисхана
- Походы сыновей и полководцев Чингисхана
- Походы хана Батыя и его полководцев в 1236-1248 годах
- Путешествие Марко Поло 1271-1295 г.

ПОХОД ХАНА БАТЬЯ НА РУСЬ

lesson-history.narod.ru

1236

1240



Нашествие Батыя на Русь

БАЛТИЙСКОЕ МОРЕ

БЕЛОЕ МОРЕ

ЛИВОНСКИЙ ОРДЕН

РУССКИЕ КНЯЖЕСТВА

КОР. Польша
ТЕВТОНСКИЙ ОРДЕН

КНЯЖ. ЛИТОВСКОЕ

Псков

Ладога

КОР. Венгрия

Владимир

Полоцк

С

Торжок

Н

Я

Галич

Т - Тверь

Н - Новгород

Я - Ярославль

М - Москва

С - Смоленск

П - Переяславль

ВАЛАШСКИЕ КНЯЖЕСТВА

Галич

Туров

Козельск

М

Владимир

Киев

Чернигов

П

Рязань

Муром

Граница Золотой Орды

БОЛГАРСКОЕ ЦАРСТВО

Херсон (Корсунь)

Судак (Сурож)

ЧЕРНОЕ МОРЕ

ЗОЛОТАЯ ОРДА
(с 40-х гг. XIII в.)

Булгар

Биляр

ВОЛЖСКАЯ БУЛГАРИЯ

Сарай

Походы хана Батыя на Русь 1236-1242 гг.



Последствия монгольского нашествия на Русь

- Падение численности населения
- Разрушение городов
- Подрыв ремесел
- Разрыв международных и торговых связей
- Замедление культурного развития
- Упадок земледелия

Формы зависимости Руси от Орды

- **Ярлык на Великое Княжение**
- **Ордынский выход**
- **Система баскачества**

- **Золотая Орда не вмешивалась во внутреннюю политику русских князей и религиозные дела**

Тема 4.

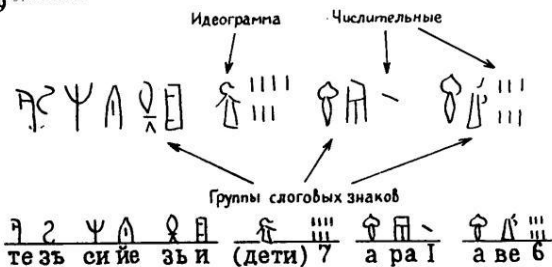
Культура Древней Руси

Древнерусская письменность



Древнеславянское письмо «черты и резы»

Глаголица



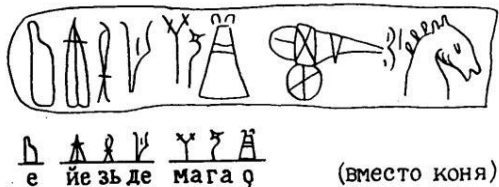
†	а	Ѧ	и	Ѡ	т	Ѧ	ъ
Ѣ	б	Ѡ	мягкое г	Ѧ	у	Ѧ	ь
Ѧ	в	Ѧ	к	Ѧ	ф	ѦѦ	ы
Ѧ	г	Ѧ	л	Ѧ	Ѧ	Ѧ	ея.
ѦѦ	д	ѦѦ	м	Ѧ	х	Ѧ	ю
ѦѦ	е	Ѧ	н	Ѧ	о	Ѧ	е носовое юс малый
ѦѦ	ж	Ѧ	о	Ѧ	шт	ѦѦ	о носовое юс большой
ѦѦ	дз	Ѧ	п	Ѧ	ц	ѦѦ	йотированный юс малый
ѦѦ	з	Ѧ	р	Ѧ	ч	ѦѦ	йотированный юс большой
ѦѦѦ	и	ѦѦ	с	ѦѦ	ш	ѦѦ	ижица

Кириллица

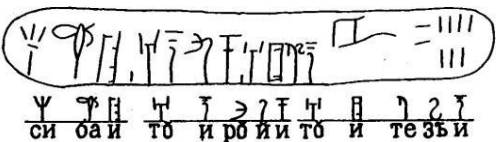
Кириллица		Греческое уставное письмо	Кириллица		Греческое уставное письмо
Буквы и их название	Цифровое значение		Буквы и их название	Цифровое значение	
А - аз	1	Α	Х - хер	600	Χ
Б - буки		Ω	ω - омега*	800	Ω
В - веди	2	Β	Ц - цы	900	
Г - глаголь	3	Γ	У - червь	90	
Д - добро	4	Δ	Ш - ша		
Є - есть**	5	Ε	Щ - ша		
Ж - живете		Ϛ	Ъ - ер		
З - зело*	6	Ϝ	Ы - еры		
И - и*	10	Ζ	Ь - ерь		
Н - иже**	8	Ι	Ѣ - лть*		
К - како	20	Κ	Ю - ю		
Л - люди	30	Λ	Ѧ - (и)л**		
М - мыслете	40	Μ	Ѧ - (и)е**		
Н - наш**	50	Ν	Ѧ - юс малый*		
О - он	70	Ο	Ѧ - юс большой*		
П - покой	80	Π	Ѧ - йотов. юс малый*		
Р - рцы	100	Ρ	Ѧ - йотов. юс большой*		
С - слово	200	Σ	Ѧ - кси*	60	Ϛ
Т - твердо	300	Τ	Ѧ - пси*	700	Ϝ
Уч - ук**	400	Υ	Ѧ - фита*	9	Ϟ
Ф - ферг	500	Φ	Ѧ - ижица*		Ϝ

* Буквы, исключенные впоследствии из русского алфавита
** Буквы, у которых изменилось начертание

Ч-14



Л-46



Распространение грамотности среди древнерусского населения

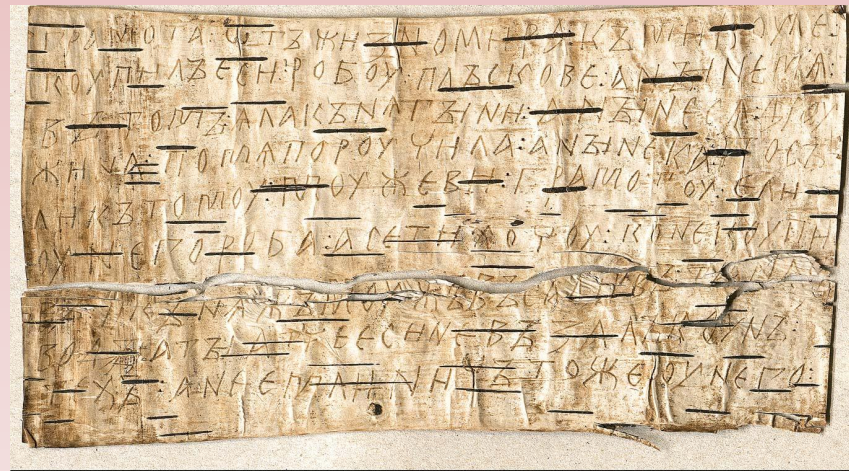
Надписи на предметах обихода



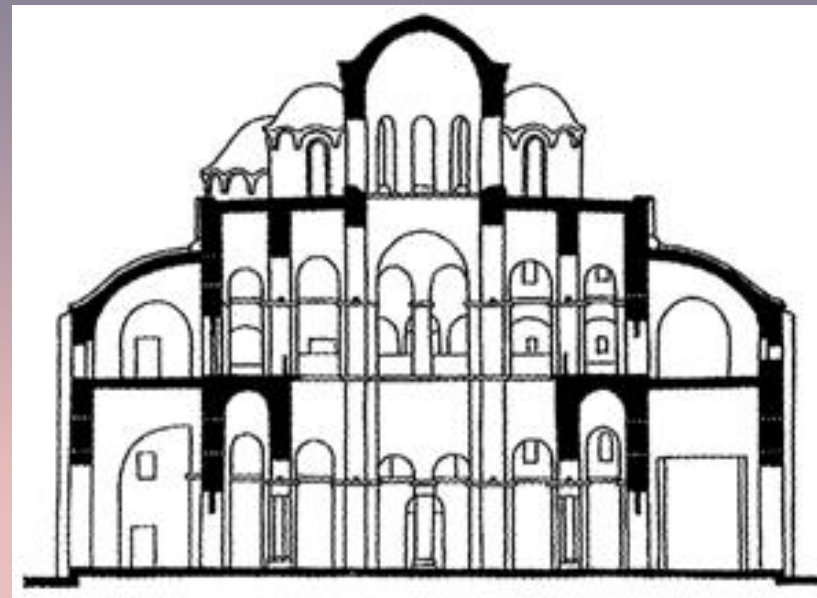
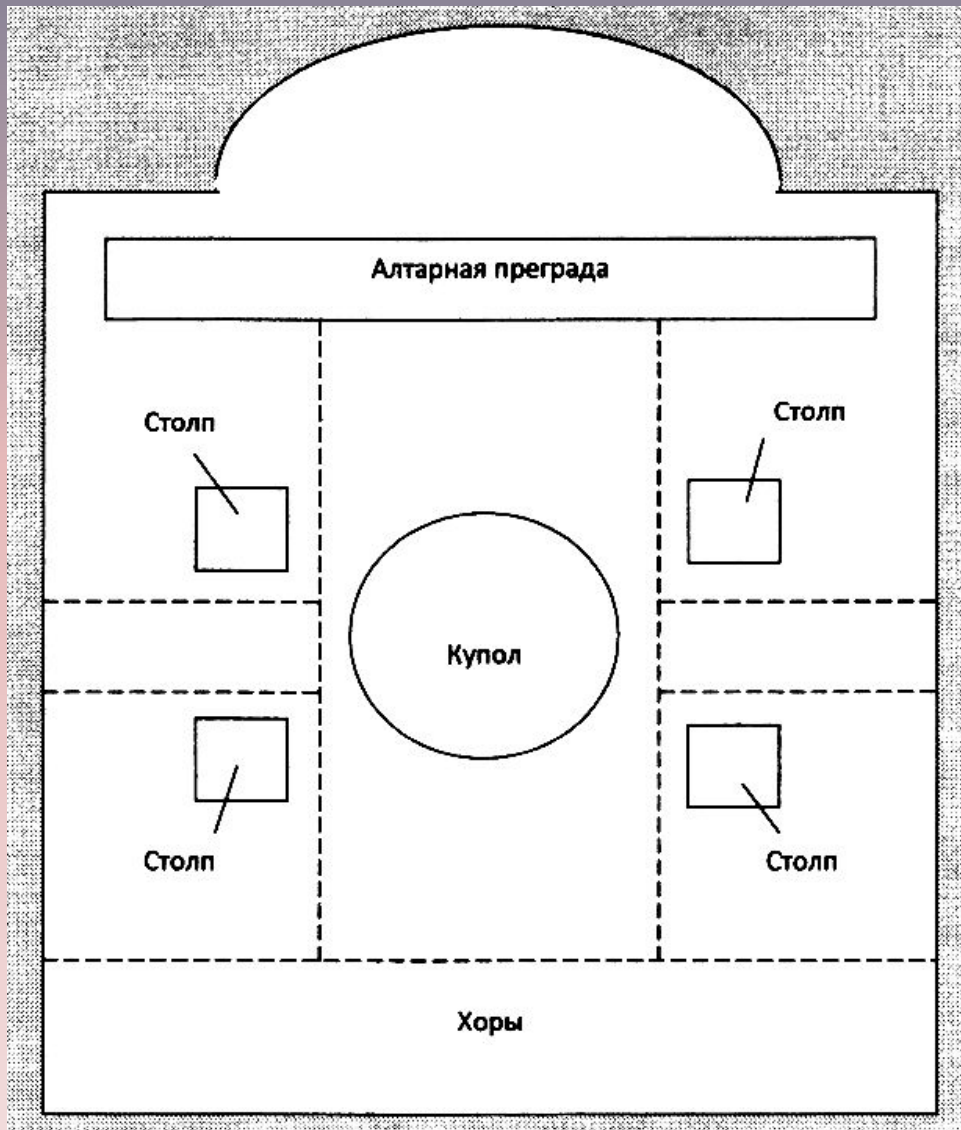
Граффити на Софийских соборах в Новгороде и Киеве



Древнерусские берестяные грамоты



Композиция крестово-купольного храма



Древнерусская крестово-купольная архитектура

Софийский собор в Киеве



Золотые ворота в Киеве

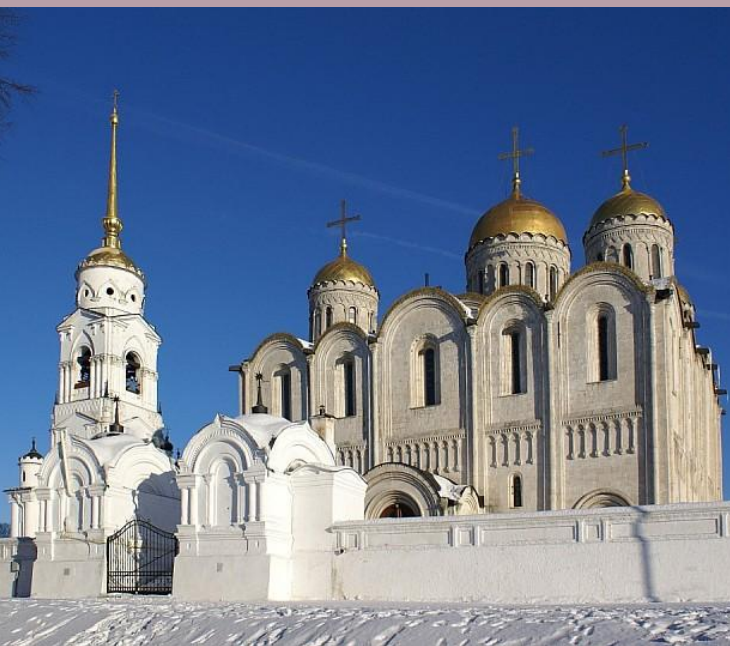


Спасо-Преображенский
собор в Чернигове



Памятники Владимиро-Суздальского зодчества

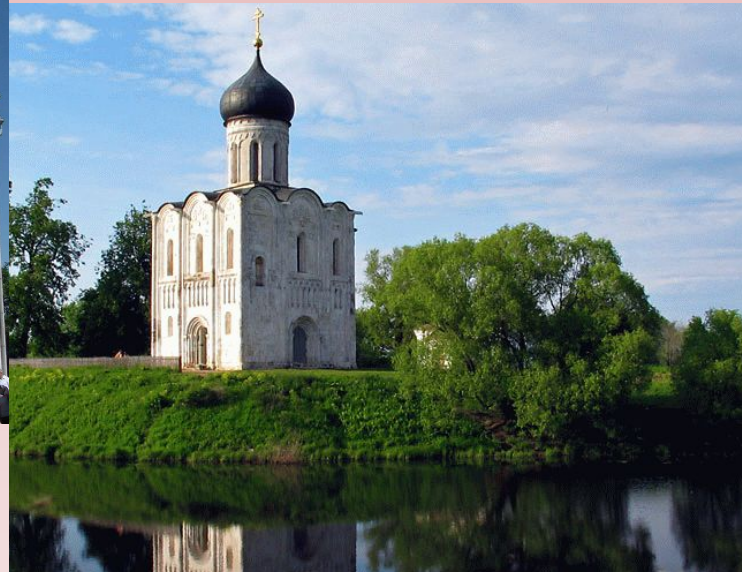
Успенский собор
во Владимире



Дмитриевский собор
во Владимире



Церковь
Покрова на Нерли



Памятники Новгородского зодчества

Церковь Спаса
на Нередице



Георгиевский собор Юрьева
монастыря

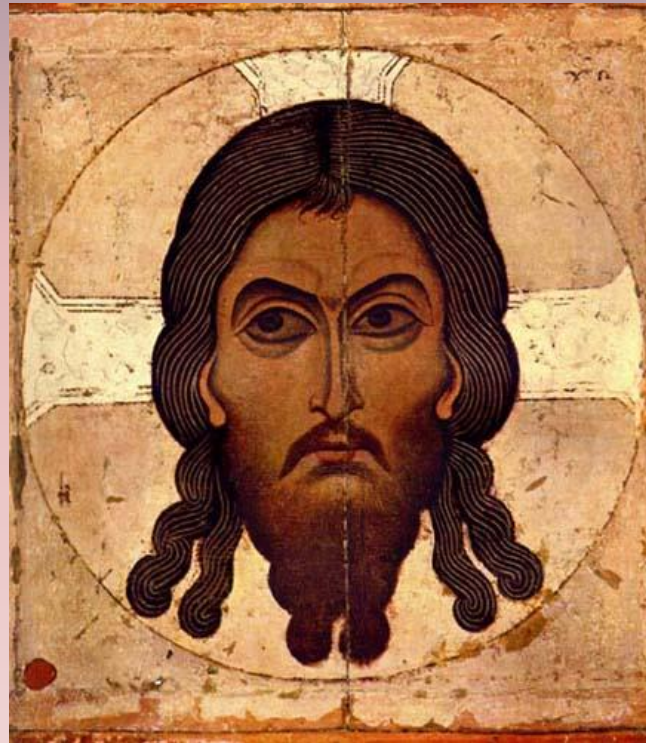


Древнерусское иконописание

Икона «Ангел Златые волосы»



Икона
«Спас нерукотворный»



Икона «Благовещенье
Устюжское»

