



Пенитенциарная ПСИХОЛОГИЯ

Подготовила
студентка ПОНБгос-11
Меркулова Мария

Предмет исправительно- трудоу психологии

Исправительно-трудоу психология исследует:

- психологические стороны перевоспитания лиц, совершивших преступления;
- возможности приобщения их к трудовой деятельности и адаптации к нормальному существованию в нормальной социальной среде;
- динамику личности осужденного;
- факторы, влияющие на его перевоспитание;
- структуру коллектива осужденных;
- разрабатывает практические рекомендации по перевоспитанию и ресоциализации осужденных.



Задачи

Перед исправительно-трудовыми учреждениями (ИТУ) стоят чрезвычайно сложные задачи **перевоспитания лиц, совершивших преступления, приобщения их к трудовой деятельности и адаптации к нормальному существованию в обществе.**

Эти задачи не могут быть решены без использования данных различных наук, изучающих личность человека, его взаимоотношения с коллективом, а также роль различных факторов, положительно или отрицательно воздействующих на личность осужденного. Одной из наиболее актуальных наук, способствующих решению указанных выше задач, является **исправительно-трудовая психология**, которая исследует закономерности психической деятельности человека, отбывающего наказание, и основные факторы, влияющие на него в процессе перевоспитания.

Понятие пенитенциарной психологии

Пенитенциарная психология – это отрасль психологии, исследующая факты, закономерности, механизмы поведения осужденных в исправительных учреждениях. Это специфическая среда, где возникают особые социально-психологические явления.



Ресоциализация – это повторная (вторичная) социализация, происходящая в течение всей жизни индивида. Вторичная социализация осуществляется посредством изменения установок субъекта, его целей, правил, ценностей и норм.

Ресоциализация осужденных – это процесс восстановления навыков вхождения в социальную среду после освобождения от наказания, предполагающий социальное познание и общение, овладение навыками практической деятельности, то есть преобразование самого человека (самоперевоспитание). Это сложная система реабилитационных мероприятий по восстановлению утраченных или ослабленных в результате отбывания уголовного наказания социальных функций и статуса личности, усвоение осужденными стандартов поведения и ценностных ориентации, осознанное подчинение прав



Ресоциализация освобожденных лиц должна заключаться в адаптации на воле к принятым ценностным и моральным установкам в социуме, в возвращении в так называемое нормальное общество. Именно в этом и лежит суть исправительных учреждений. Основными направлениями их деятельности должны быть:

- диагностика особенностей личности каждого заключенного;
- выявление определенных аномалий социализации и саморегуляции;
- выработка долгосрочной индивидуальной программы коррекции личностных качеств осужденных;
- обязательная реализация мероприятий по релаксации акцентуаций личности, психопатий;
- восстановление разрушенных социальных связей;
- формирование позитивной сферы целеполагания;
- восстановление положительных социальных ценностных ориентиров; гуманитаризация;
- использование методик поощрения социально-приспособительного поведения.

Роль и эффективность ресоциализации

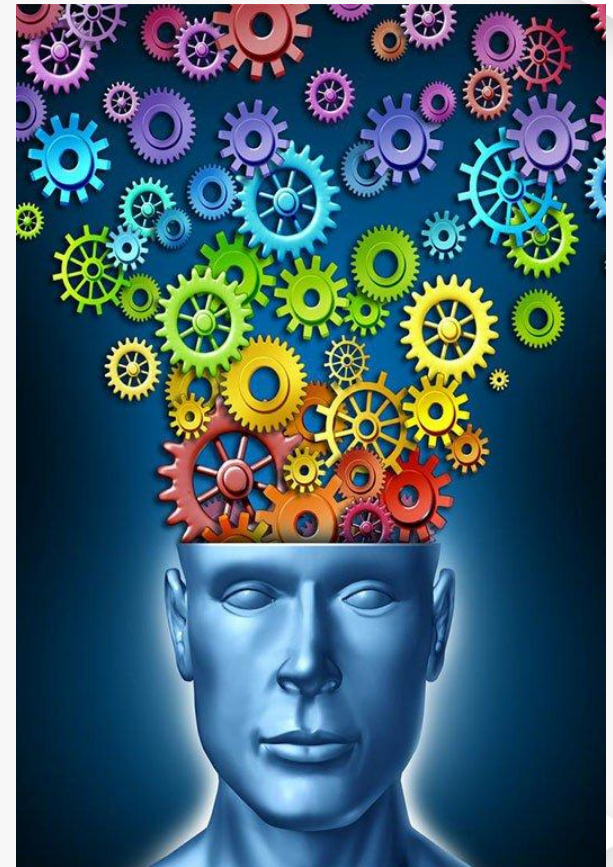
Ресоциализация является одним из основных направлений профилактики рецидивной преступности. Чтобы уменьшить вероятность совершения повторного преступления, необходимо нейтрализовать отрицательные последствия лишения свободы, облегчить адаптацию освобожденных к условиям свободной жизни. Оказывая помощь в трудовом и бытовом устройстве, восстановлении социально-полезных связей, государственные органы и общественные организации способствуют ресоциализации отбывших наказание. Если процесс ресоциализации протекает нормально, вероятность рецидива преступлений резко снижается.

Адаптация и дезадаптация осужденных

- Выделяются следующие *стадии и варианты социальной адаптации* и одновременно *дезадаптации* у осужденных:
- 1) *начальная адаптация* - усвоение действующих в новой социальной среде ценностей и норм, овладение соответствующими формами деятельности, уподобление остальным членам сообщества (группы). *Нарушения процесса адаптации на этой фазе проявляются в повышенной конформности, зависимости;*
- 2) *индивидуализация* - преодоление противоречия между необходимостью «быть как все» и стремлением индивида к персонализации. *Нарушения адаптации в этой фазе приводят к развитию агрессивности, подозрительности, негативизма;*
- 3) *интеграция*, сопровождающаяся вхождением в сообщество: индивид полностью принимает групповые нормы поведения и предложенную ему социальную роль, группа включает индивида в свою среду. *Нарушения адаптации на этой фазе приводят к изоляции либо вытеснению индивида из группы.*

Адаптация и дезадаптация осужденных

Успешность адаптации и реадaptации осужденных зависит оттого, насколько воспитательные воздействия являются едиными во всех службах пенитенциарного учреждения при опоре на психологическую службу. Главной стратегией психологической службы УИС должен определяться переход от карацентризма к гуманоцентризму, от тюремной субкультуры к культуре человеческого достоинства. Психолого-педагогические условия ИУ при этом обязаны исключать дегуманизацию, центрироваться не на «сломе» личности, а на ее духовном возрождении.



Наиболее типичные психические состояния осужденных

К наиболее типичным психическим состояниям осужденных следует отнести:

- состояние ожидания изменений (пересмотра дела, расконвоирования, освобождения);
- состояние нетерпения.

И то и другое характеризуется повышенной напряженностью, что иногда приводит к резким срывам в поведении. Может развиваться и состояние **безнадежности, обреченности**, которые вызывает **апатию, пассивность во всех действиях**.



Наиболее типичные психические состояния осужденных

Социальная изоляция усиливает **угнетенное состояние**. Оно является результатом фрустрации, следствием полного краха жизненных планов, целей, крушения надежд. У осужденного может появиться **неверие в свои силы**, в возможность снова обрести нормальную жизнь. К моменту прибытия в колонию (тюрьму) некоторые осужденные уже испытывают состояние **угнетенности, подавленности от сознания своей вины** перед обществом, семьей. Эти осужденные не нарушают режим, хорошо работают, выполняют требования администрации ИТУ.

Типичным состоянием в местах лишения свободы является **тоска**. Именно тоска по дому, родным, близким, свободе с особой силой действует на осужденных.



Роль психологической подготовки к условиям жизни на свободе

Длительная общественная изоляция вызывает:

- ❑ прочные негативные, криминальные изменения в личности осужденного;
- ❑ разрыв с семьей и утрату родственных связей;
- ❑ поддержку и связь с отрицательной средой за пределами колонии;
- ❑ отсутствие возможности проявить инициативу и самостоятельность в условиях колонии (тюрьмы).

Необходимость психологической подготовки вызвана тем, что человек, попадая в новые условия жизни и социальную среду, встречается со специфическими трудностями, к преодолению которых он не всегда психологически готов. Такая встреча для осужденных часто бывает неожиданной и вызывает реакции, неадекватные условиям ситуации и требованиям норм морали. Нередко это усугубляется неправильным отношением окружающих к осужденным, что ведет к чрезмерному возбуждению или торможению нервных процессов и к нервным срывам.

Процесс адаптации, приспособления к условиям нормального существования в нормальной социальной среде после длительного срока лишения свободы - сложное явление, требующее активных волевых усилий, высоких нравственных и моральных качеств, хорошо развитого правосознания. Человек должен в короткий срок восстановить или приобрести целый ряд навыков.

Характеристика иерархической системы групп осужденных

Особенности коллектива осужденных:

- 1) общность закрытого типа;
- 2) строгая регламентация совместной трудовой деятельности, учебы, досуга;
- 3) разнообразие входящих в него людей, отличающихся по национальному, возрастному, профессиональному признакам, по степени аморальности, педагогической запущенности, криминальной зараженности

Во главе данной иерархической системы находятся **"воры в законе"**, которые получают это звание (титул) на "воровской сходке". Принимаются в данную касту лица, отличающиеся жестоким характером, преступным опытом, знанием уголовных "законов", пользующиеся авторитетом в преступном мире.



Характеристика иерархической системы групп осужденных

На ступень ниже "воров в законе" стоят лица, приближенные к ним, их так называемый резерв, из которого подбираются кандидаты на возведение в ранг "вора в законе". Они именуются **"козырными фраерами"**. В некоторых регионах их также называют "блатными", "шерстяными". Они имеют довольно высокий статус в преступном мире, но в отличие от "воров в законе" не имеют права распоряжаться средствами из "общака", созывать "воровские сходки" и участвовать в них с правом решающего голоса.

Осужденные, относящиеся к категории **"пристяжь"**, по различным причинам не способны сами стать лидерами и поэтому, достигая определенного статуса, готовы выполнять любое распоряжение лидера.

На низшей ступени преступной иерархии находятся так называемые **"обиженные"**. В среде осужденных они именуются по-разному: "отверженные", "петухи", "козлы", "мастевые". Эту категорию составляют большей частью пассивные гомосексуалисты, лица, не выдержавшие камерных испытаний, а также окончательно опустившиеся, всеми гонимые и забитые "чушки".



Способы и методы психологического воздействия

□ Подражание

Это вид психологического воздействия, более применимый в педагогике. Механизм оказывает влияние на процесс развития личности. У человека возникает желание копировать поведение манипулятора, его поступки, речь, движения и прочее. Если манипулятор соответствует идеалу в представлении человека под воздействием, то желание подражать будет постоянным.

□ Заражение

Это форма воздействия, когда эмоциональное состояние передается от одного человека к другому. К примеру, когда индивид в раздраженном состоянии портит настроение другим. Воздействие такого образа способно передавать положительные и отрицательные эмоции. Этот способ считается самым старым и действенным среди больших социальных групп. Быстрее всего успеха можно добиться в плохо сплоченном коллективе. Свои мысли, настрой, убеждения человек передает толпе именно за счет эмоций.

□ Убеждение

Основной принцип способа – в том, чтобы суметь повлиять на разум собеседника. Этот прием бывает безуспешен с плохо развитыми личностями, поскольку часто споры ни к чему не приводят, если человек недостаточно интеллектуально развит. Чтобы завоевывать доверие собеседника, необходимо помнить о правдивости своей речи. Хитрость воздействия кроется не только в высказывании убеждений, но также в аргументации, их доказательстве.

□ Внушение

Это метод влияния не является эмоциональным. Манипулятор должен направить на собеседника взгляд, интонацию голоса, правильно подбирать слова и проявить авторитет. Люди педагогических специальностей часто применяют этот способ к

От чего зависит успех адаптации к условиям нормального существования в нормальной социальной среде после длительного срока лишения свободы?

Процесс адаптации к условиям нормального существования в нормальной социальной среде после длительного срока лишения свободы — сложное явление, требующее активных волевых усилий, высоких нравственных и моральных качеств, хорошо развитого правосознания.

Для того, чтобы адаптация к условиям нормального существования была успешна - следует прежде всего активизировать **положительные качества личности** в процессе психологической подготовки осужденных к жизни в новых условиях.

Успех адаптации зависит от трех групп факторов.

К **первой группе** относится личность самого освобожденного:

- его мировоззрение
- черты характера
- темперамент
- интеллект
- правосознание, мораль
- нравственность
- этика
- специальность
- трудовые навыки

Ко второй — условия внешней среды, окружающей личность освобожденного:

- наличие жилья
- прописки
- семья и взаимоотношения с ней
- работа
- удовлетворенность ею и взаимоотношения с трудовым коллективом,
- тактика работников милиции, которые осуществляют надзор.

К третьей группе относятся условия, в которых осужденный ИТУ находился и которые сказываются на его поведении в первые месяцы свободы:

- организация трудового процесса
- структура коллектива осужденных
- срок пребывания в ИТУ
- Учеба
- воспитательное воздействие администрации и т. п.

Социальная адаптация также зависит от степени социальной отчужденности личности, характера преступной деятельности, ее продолжительности, состояния микросреды, в которую он входит. Труднее всего адаптироваться лицам, совершившим насильственные преступления, а также грабителям, ворам; легче - расхитителям, спекулянтам, взяточникам и пр.

