

Презентация
на тему: «Концепция умственной отсталости преступников »

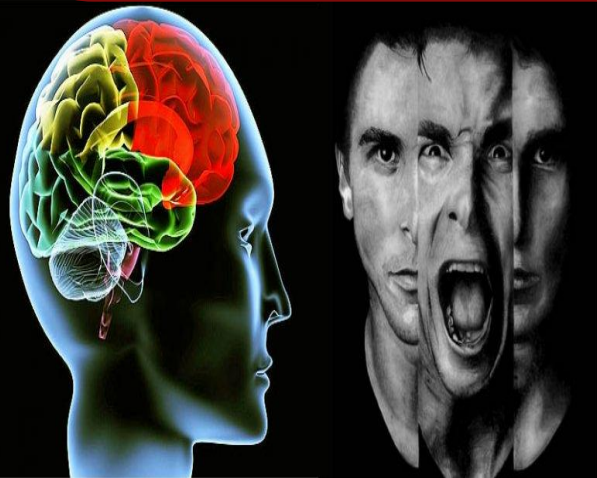


Выполнила: *Прохорова Алёна,*
студент 1 курса магистратуры,
заочной формы обучения,
группа Юм05/1506

Термин «умственная отсталость» имеет собирательное значение и включает в себя различные формы патологий психической деятельности человека. Умственная отсталость может быть связана с генетическим, органическим, интоксикационным и иным вредным воздействием.



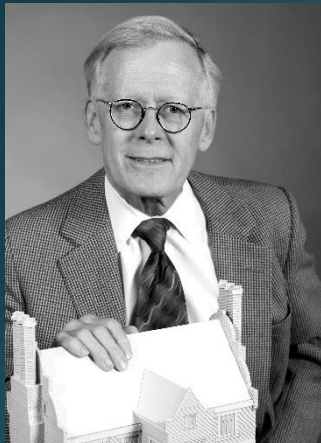
Умственная отсталость - врождённая или приобретённая в раннем возрасте задержка, либо неполное развитие психики, проявляющаяся в нарушении интеллекта, вызванная патологией головного мозга и ведущая к социальной дезадаптации. У таких лиц первоначально нарушаемы восприятие, мышление, память, речь, эмоции и др. Во многом понятию «умственная отсталость» синонимично понятию «олигофрения», однако последнее несколько шире и включает в себя задержки вызванные социально-педагогической запущенностью. Впервые термин «олигофрения» был предложен немецким психиатром Эмилем Креплином.



Важно отличать умственную отсталость от приобретенного слабоумия (деменции). Приобретенное слабоумие – это снижение интеллекта от нормального уровня, а при олигофрении интеллект так и не достигает своего нормального развития (т.е. уровня соответствующего

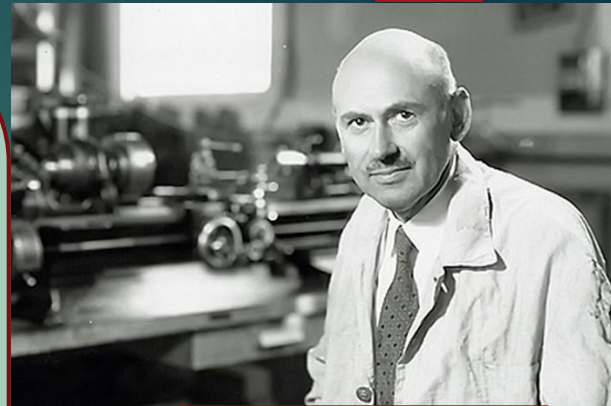


Исследования ученых



Р. Дагдейл

Было выявлено, что в некоторых семьях в течение нескольких поколений большая часть родственников являются социально неадаптированными лицами. Наиболее известными представителями таких семей являются Джуки (исследование Дагдейла) и Калликаки (исследование Годдарда) — псевдонимы, данные им их исследователями



Р. Дагдейл

Семья Джуков

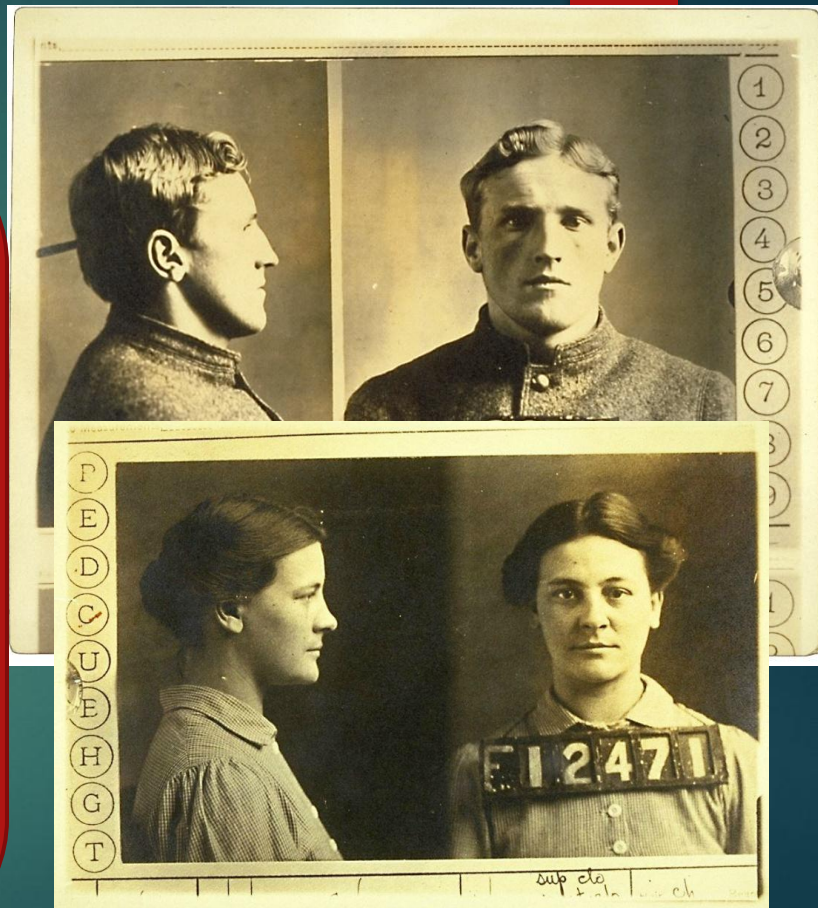
Исследование родословной Джуков началось с обнаружения в 1874 году в одной из тюрем штата Нью-Йорк шести членов одной семьи сидящих за различные преступления. Это стало толчком широкомасштабного поиска Дагдейлом других их родственников и в конечном итоге привело к созданию развернутой семейной родословной, насчитывающей семь поколений и 540 лиц, родственников по крови, 169 родственников по браку или сожительству. Негативные изменения в родословной начинаются с пятого поколения, когда две из пяти сестер выходят замуж за сыновей «Макса», потомка ранних голландских переселенцев, проживавшего как отшельника и описанного как «охотника и рыболова, пьяницу, разбитного весельчака, питавшего отвращение к труду». С того времени в семье Джуков рождались преимущественно умственно отсталые, совершавшие преступления, связанные, в первую очередь, с насилием и грабежом.



Семья Калликак

Интересным является и исследование проведенное Годдардом, начавшееся в 1908 году. Семья Калликак состояла из двух ветвей: первая ветвь объединяет лиц нормальных и даже выдающихся, а вторая в основном из дефектных.

Начало родословной положил Мартин – молодой человек из хорошей семьи, участник военных компаний, проводимых в то время. Он вступил в отношения с одной из слабоумных девушек из таверны в результате чего родился незаконный сын Мартин Калликак-младший, ставший прародителем дефектной ветви. Спустя несколько лет Мартин-старший женился на девушке из своего круга и создал нормальную семью, некоторые потомки которой стали впоследствии известными людьми.

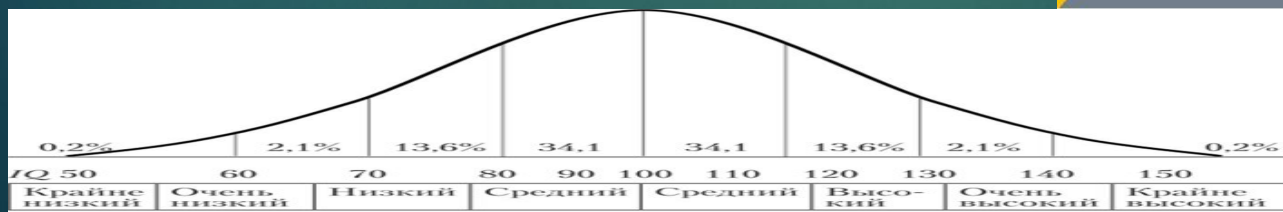
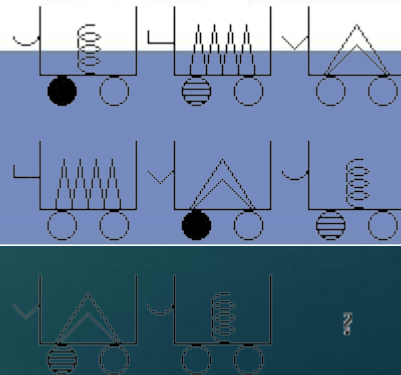


Тест Бинэ—Симона

- ▶ В конце прошлого века в Европе и Америке активно стало применяться тестирование. Тест оказался достаточно эффективным инструментом оценки умственных способностей.
- ▶ Он был создан в 1905 г. французскими учеными Альфредом Бинэ и Теофилом Симоном. Этот тест, состоящий из большого количества вопросов разной степени трудности, позволял определить "возраст умственного развития": предполагалось, что нормально развивающийся ребенок в определенном возрасте должен знать ответы на определенные вопросы, умственное развитие градуировалось по шестнадцатилетней шкале. Немецкий психолог В. Штерн, доработав этот тест, предложил с его помощью рассчитывать коэффициент умственного развития — I.Q. (сокращенно от "intelligence quotient").

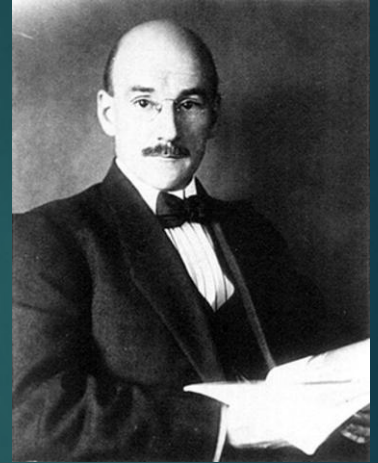
ТЕСТ «ШКАЛА УМСТВЕННОГО РАЗВИТИЯ БИНЕ-СИМОНА»

Интеллектуальный тест разработан и сертифицирован в 1911г. французскими психологами Альфредом Бине и Теодором Симоном.



Огайо Генри Годдард

- ▶ Перевел этот тест на английский язык и начал серьезное исследование умственного развития преступников. Параллельно он решил повторить и углубить примененный Дагдейлом прием монографического анализа семейных линий. В 1912 г. Годдард опубликовал исследование родословной семьи Калликаксов, основатель которой был женат дважды: в первом случае на душевнобольной женщине, во втором — на здоровой. Из нескольких поколений потомков от первого брака 143 человека были также слабоумными — они приумножили армию отбросов общества (незаконнорожденных, алкоголиков, проституток, правонарушителей). Из 496 потомков от второго брака не было ни незаконнорожденных, ни алкоголиков, ни проституток, ни преступников. Выводы из таких исследований напрашивались сами собой: - зависимость между умственной отсталостью и преступностью представлялась вполне очевидной, как и факт передачи слабоумия по наследству от поколения к поколению. Через два года Годдард опубликовал статистическое исследование заключенных: по его данным, 70% из них страдали слабоумием.

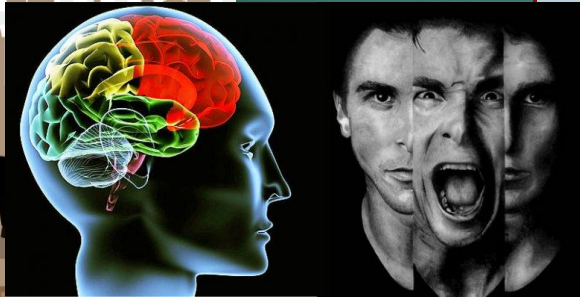


Используя тест Бинэ—Симона, Годдард определил умственный уровень лиц, страдающих умственной отсталостью в различной степени

**Идиоты
1-2 года**

**Имбецилы
3-7 лет**

**Дебилы
8-12 лет**



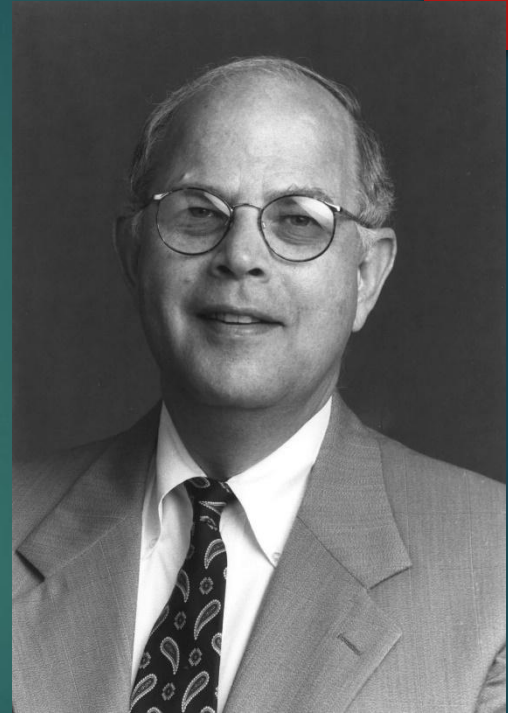
Именно в рамках последней возрастной группы по Годдарду находится большинство преступников. Статистическая информация убедительно подтверждала правильность выводов, сделанных на основе монографических исследований.

Развивая свои идеи, Годдард пришел к выводу, что каждый слабоумный является потенциальным преступником.

Последующие исследования в этой области опровергли выводы Годдарда. Результаты их показали, что уровень интеллектуального развития преступников не ниже среднего уровня интеллектуальности, характерного для данного общества. От научных исследований в этой области отказались — указанное научное направление практически всеми было признано бесперспективным.

Вывод концепций

- ▶ В 1933 г. американский исследователь Зелани выступил в поддержку Годдарда, пытаясь своими данными подтвердить его правоту о сниженном уровне интеллекта у преступников. Однако это была последняя попытка увязать преступность с интеллектуальной недоразвитостью. Окончательный удар концепции умственной отсталости преступников был нанесен последующими исследованиями, которые проводились с использованием более точных и строгих научных методик. Результаты их показали, что уровень интеллектуального развития преступников не ниже среднего уровня интеллектуальности, характерного для данного общества. От научных исследований в этой области отказались — указанное научное направление практически всеми было признано бесперспективным.



СПИСОК ИСПОЛЬЗОВАННЫХ ИСТОЧНИКОВ



- ▶ Афанасьева О.Р., Гончарова М.В. Криминологический портрет личности преступника // Вестник Московского государственного областного университета. Серия: Юриспруденция. 2016. № 3. С. 40-49
- ▶ Бучаев С.М. Социально-биологическая и нравственно-воспитательная характеристика личности преступника-террориста // Пробелы в российском законодательстве. 2013. № 6. С. 175-177.
- ▶ Водопьянов, В.П. Криминология / В.П. Водопьянов. - Москва: ИЛ, 2018. - 144 с.



Благодарю за внимание!