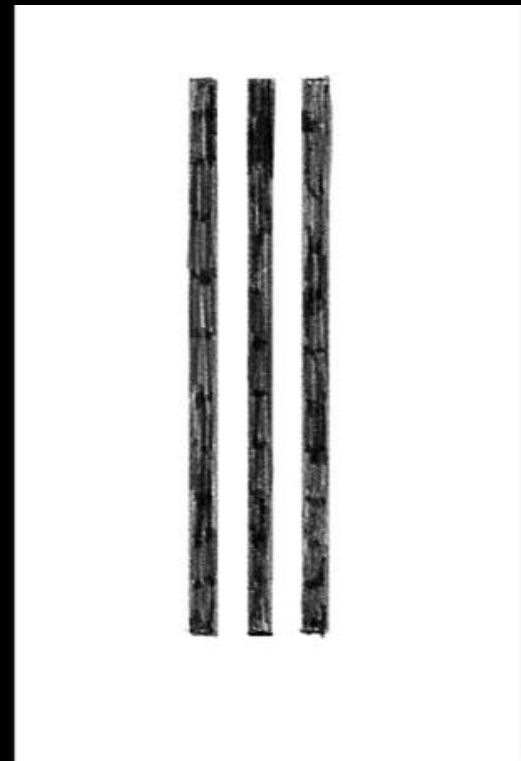
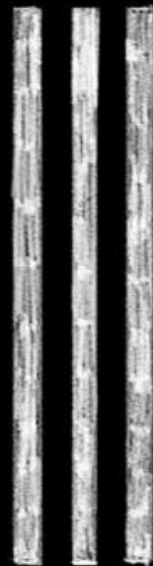


Старославянская вязь

Письменный знак

Наиболее простой вариант сочетания формы и контрформы — формула моноширинность штрихов формы. Звучит сложно, но картинка справа наглядно показывает: штрихи стоят по соседству друг с другом на расстоянии одного штриха. Из этой «системы трех линий» можно построить целый алфавит.





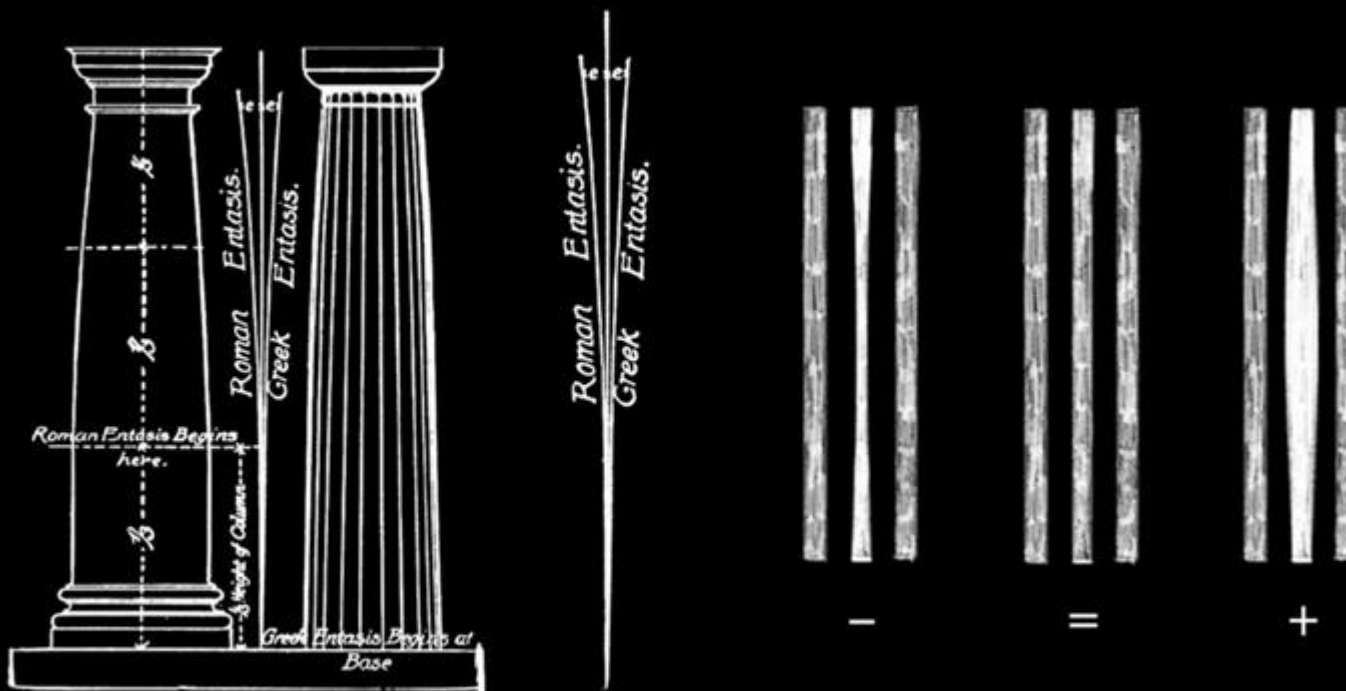
Однозначно, что буквы уже не столь просты, но они вписываются в систему трех палок. Если соединить все буквы в единую систему, то получается предельно простой алфавит, буквы которые построены на системе моноширинности штрихов.



Усложнение букв

- Чтобы приобрести уверенность в работе с буквами, нужно понимать, что буквенный набор — взаимосвязанная система. Если изменить один её параметр, автоматически изменится и второй. Буквы существуют в формате выверенной музыкальной симфонии, если, конечно, речь идет о классических стандартах красоты — в эпоху постмодерна возможно все. Поэтому, создавая буквы, нужно учитывать все параметры, чтобы «визуальная музыка» была, прежде всего, обдуманной и, следовательно, красивой.

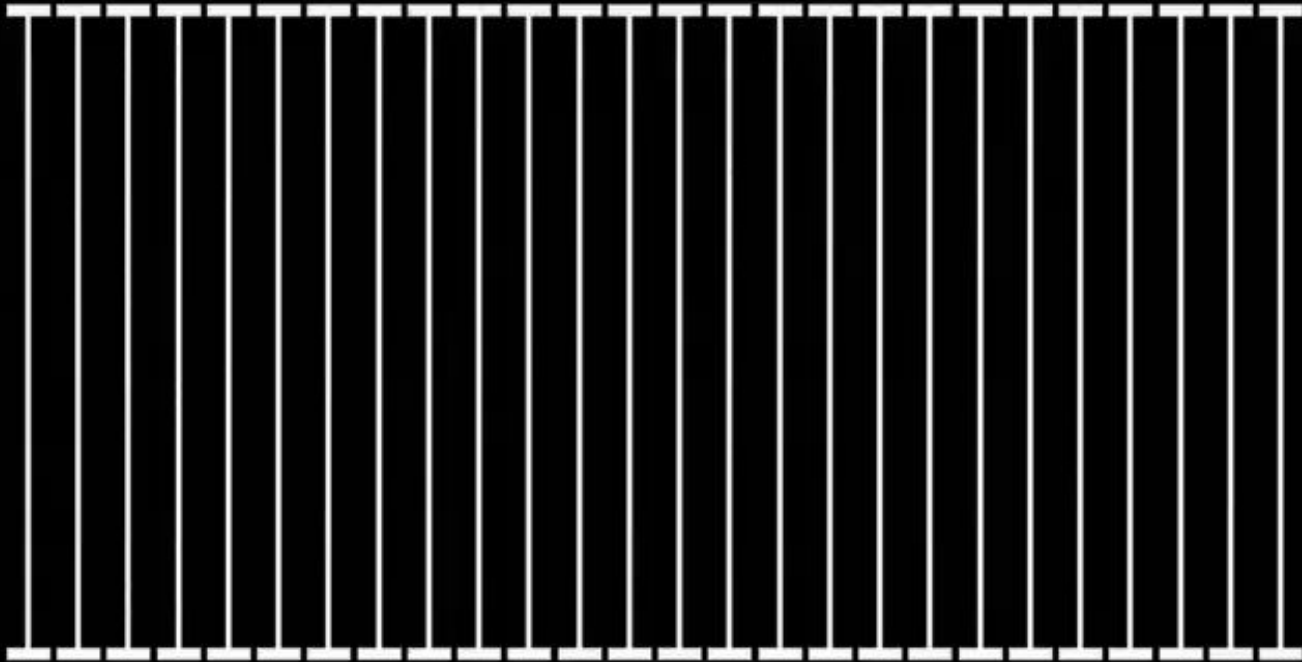
Хорошо видно, как эксперименты с одной лишь формой основного штриха могут кардинально изменить рисунок и впечатление от букв.

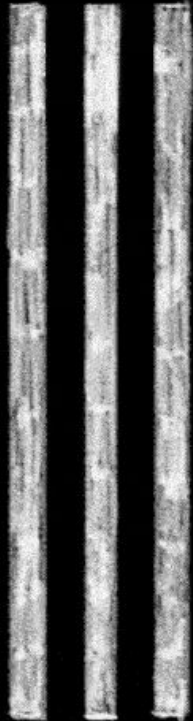


В этом примере насыщенность буквы постепенно нарастает. Сначала мы видим сверхлегкую А, а в последнем примере — сверхжирную. Этот параметр напрямую влияет на читаемость букв: крайние значения ultrathin и ultrabold чаще всего плохо читаются в вязи.



Засечки





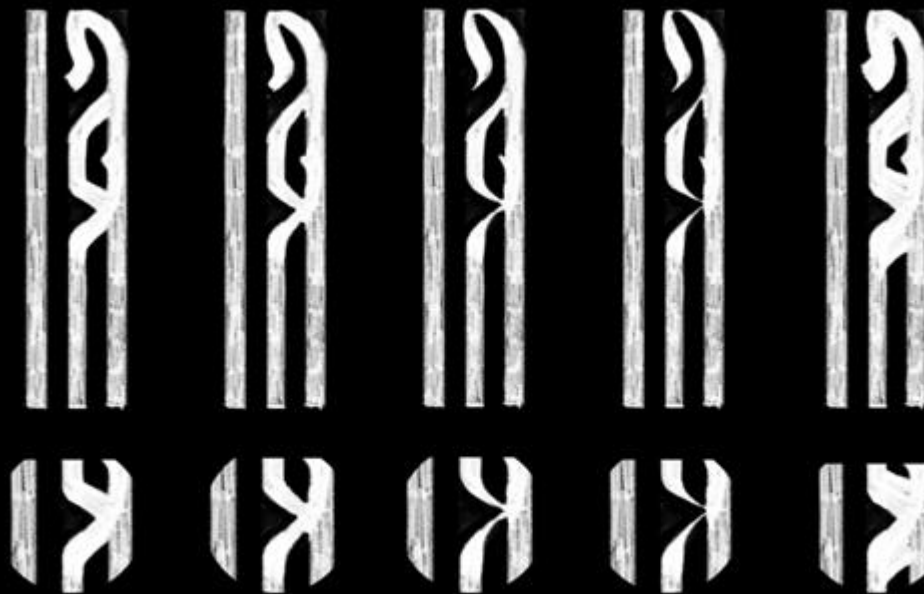
< 1/10 >
< 1/3 >

- **Пропорции**
- Так как буква — графическое пятно в двухмерной плоскости, то разумно будет говорить о двух величинах: о высоте и о ширине.
- Применительно к вязи можно отметить две особенности: чем выше буква, тем больше декоративных и лигатурных возможностей у нее появляется, чем она уже, тем больше слов можно вместить в одну строчку. Одновременно и сжатый, и высокий набор из вязных букв обладает особенными эстетическими и декоративными свойствами, но сильно проигрывает в плане читаемости.

Несмотря на то, что мы сейчас меняем чисто физические параметры — высоту и ширину, — меняется характер буквы. Помогает передавать характер знаков и создавать нужное впечатление от всей текстовой композиции.



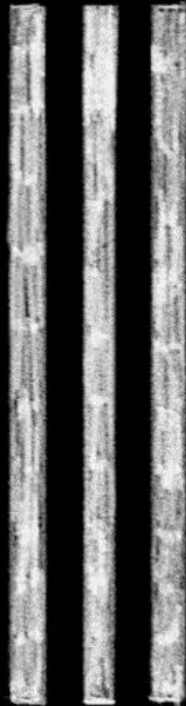
Специальные параметры



Буквы в наборе могут быть:

- росчерки;
- лигатуры;
- только прямые линии;
- восьмиугольные структуры;
- грубые, текстурные контуры;
- трафаретный рисунок.





< 1/13 >

< 1/6 >

< 1/6 >

< 1/2 >

< 1/3 >

ЧИТАЕМОСТЬ

Не секрет, что переплетение букв сильно ухудшает читаемость. Когда берёшь в руки какой-нибудь исторический документ, иногда не получается распознать даже букву или группу букв. Почему такое происходит? В большей степени это связано не со сложности новой формы, а с её непривычностью: мы лучше всего считываем то, что привыкли видеть. Вязь сама по себе крайне редко встречается в повседневной жизни, а если она имеет большое количество переплетений и украшений, то зачастую кажется совершенно нечитаемой.



ВЫТНА



- типы лигатурных соединений:
- **Сокращение** — уменьшение отдельных частей букв позволяет их сблизить, что создает визуальное единство.

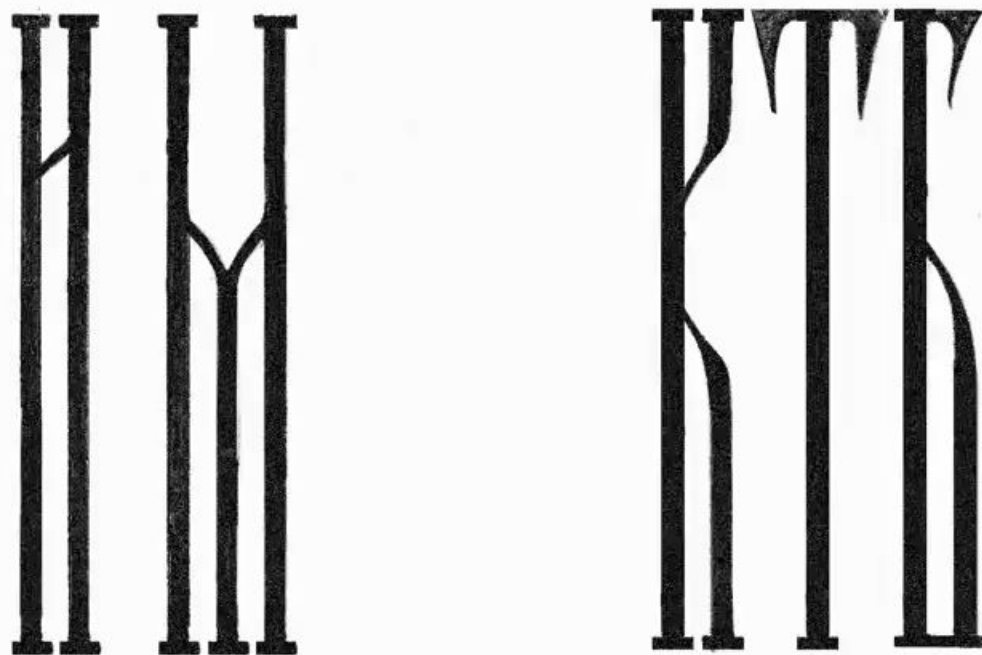
Подчинение — размер всей буквы уменьшается и в таком виде она приближается к другой.

Соподчинение — две смежные буквы уменьшаются и ставятся одна над другой.

Совпадение — соединение сходных частей соседних букв.

OT

Буквы можно специально делать шире, чем остальные, чтобы там было пространство для украшения.



Письмо с одним наклоном

Угол наклона пера в этом письме всегда один и тот же — 90°. Это делает его довольно простым в освоении, так как нет необходимости поворачивать перо. Именно простота этой вязи является её главным преимуществом.

а б в г д е ё
ж з и й к л м
н о п р с т у
ф х ц ч ш щ ъ
ы ь э ю я

