



Российский университет
кооперации

Саранский
кооперативный
ИНСТИТУТ



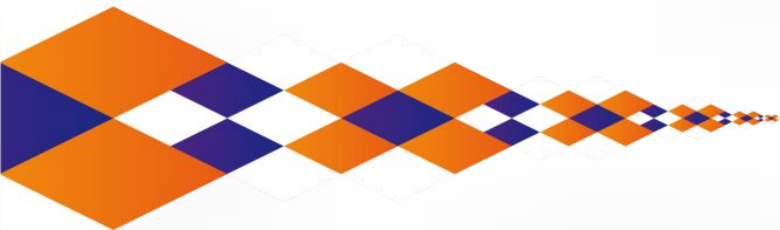
Тема 7. Теории потребительского поведения.





Вопросы к обсуждению:

- Маржинализм и теории потребительского поведения. Кардинализм и предельная полезность благ. Ординализм: категории потребительских предпочтений.
- Кривые безразличия. Бюджетная линия. Равновесие потребителя. Правило максимизации полезности.

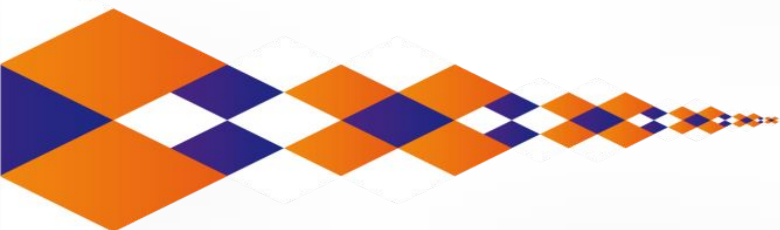




В чем цель потребителя?

Три вопроса, которые стоят перед каждым потребителем:

- Что купить?
- Сколько стоит?
- Хватит ли денег на покупку?



Ответы на 3 вопроса

- 1 вопрос – после раскрытия понятия «полезность» блага
- 2 вопрос – после исследования цены блага
- 3 вопрос – после определения дохода потребителя и сопоставления его с ценой блага.



Поведение потребителя объясняет теория потребительского поведения

Потребительское поведение –это процесс формирования спроса потребителей на товары и услуги с учетом их доходов и личных субъективных предпочтений



1.1 Модель поведения потребителя

- Наш выбор товаров и услуг для потребления, то есть выбор потребителя, зависит, прежде всего, от наших потребностей и вкусов, привычек, традиций, то есть от наших предпочтений.
- Предпочтения потребителя - это признание преимуществ каких-то благ перед другими благами, то есть признание одних благ лучшими по сравнению с другими.
- Предпочтения покупателя являются субъективными. Субъективными также являются и оценки полезности каждого выбираемого блага. Но выбор потребителя определяется не только его предпочтениями, он ограничен также ценой выбираемых продуктов и его доходом.



Теория потребительского выбора основывается на следующих постулатах:



- **1. Множественность** видов потребления. Каждый потребитель \square желает потреблять множество разнообразных индивидуальных благ.
- **2. Ненасыщенность.** Потребитель стремится иметь большее \square количество любых товаров и услуг, он не пресыщен ни одним из них. \square Предельная полезность всех экономических благ всегда положительна.
- **3. Транзитивность.** Теория потребительского выбора исходит \square из постоянства и определенной согласованности вкусов потребителя. Логически это может быть выражено следующим образом: если A, B и C являются комбинациями каких-либо благ и потребитель безразличен в выборе между наборами A и B и между B и C, то он также безразличен в выборе между A и C.
- **4. Субституция.** Потребитель согласен отказаться от небольшого количества блага A, если ему предложат взамен большее количество блага-субститута.

Полезность – способность экономического блага удовлетворять человеческие потребности

Полезность – это научная абстракция, которая используется экономистами для того, чтобы разобраться в том, как рациональные потребители распределяют свои ограниченные ресурсы между товарами, которые могут доставить им удовольствие.

Т.е. **полезность** – это суждение потребителя о благе.



Общая полезность (TU) - мера общего удовлетворения, полученного от потребления определенного набора единиц блага за определенный период времени

Предельная полезность (MU) – дополнительная полезность, полученная от каждой последующей единицы потребительского блага.

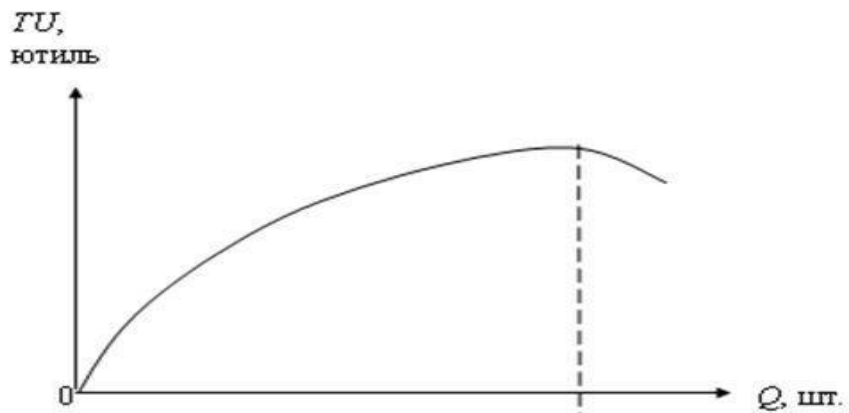


График общей полезности

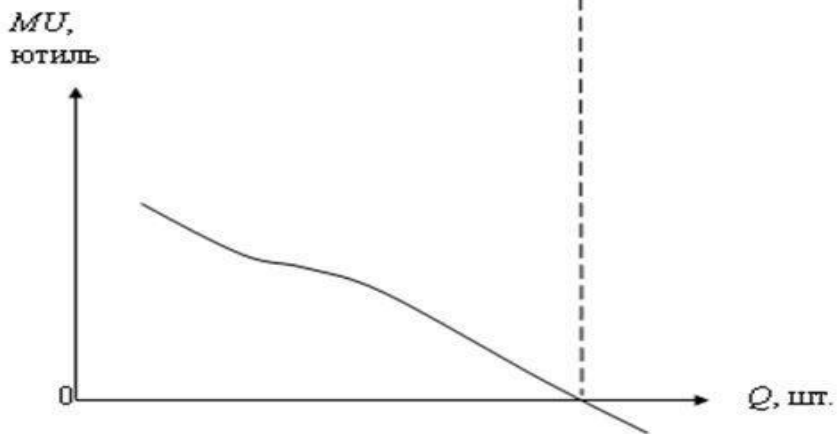


График предельной полезности

Первый Закон Госсена

- - это закон насыщения потребностей (т.к. человек нуждается не в хлебе вообще, а в определенном его количестве) – это закон убывающей полезности.



Закон убывающей предельной полезности:
по мере увеличения потребления блага предельная полезность каждой дополнительной единицы одного и того же блага за относительно короткий промежуток времени будет уменьшаться.



Вывод

- Чем большим количеством блага обладает индивид, тем меньшую ценность имеет для него каждая дополнительная единица этого блага.
- Следовательно, цена блага определяется не общей, а предельной его полезностью.



Две концепции потребительского выбора

- 1. Кардиналистская (количественная) полезность – это субъективная полезность, или удовлетворение, которое получает потребитель от использования продукта, измеренное в абсолютных величинах.



Продолжение

- 2. Ординалистская (порядковая) полезность – субъективная полезность, измеренная по порядковой шкале, Она предполагает упорядочение потребителем своих предпочтений в отношении благ.



$$\frac{MU_x}{P_x} = \frac{MU_y}{P_y} = \frac{MU_z}{P_z}$$

MU_x , MU_y , MU_z – предельные полезности благ; P_x, P_y, P_z – цена данных благ



Правило максимизации полезности: доход потребителя должен быть распределен таким образом, чтобы последний рубль, потраченный на приобретение каждого вида благ, приносил бы одинаковую предельную полезность.



Таблица

Предельная полезность и цена благ

Блага, Q	Предельная полезность, MU	Цена, P	Взвешенная предельная полезность, MU/P
A	100	100	1
B	80	40	2
C	45	30	1,5



Второй закон Госсена

- Максимум полезности от потребления заданного набора благ потребитель получит при условии равенства предельных полезностей, взвешенных по цене, всех потребленных благ.



Сущность ординалистской (порядковой) концепции

- Нет необходимости в измерении величины полезности.
- При сравнении наборов благ достаточно определить уровень полезности, который позволит проранжировать набора по степени их предпочтительности для потребителя.
- Графическое изображение – карта кривых безразличия.



Кривая безразличия представляет все возможные комбинации двух продуктов, имеющих одинаковую полезность для потребителя

Свойства кривых безразличия:

- 1) кривая безразличия является непрерывной функцией, а не набором дискретных точек;
- 2) кривая безразличия, лежащая выше и правее другой кривой представляет более предпочтительный набор благ, которому соответствует большая полезность;
- 4) кривые безразличия никогда не пересекаются;
- 5) кривая безразличия почти всегда имеет отрицательный наклон;
- 6) кривая выпукла, как правило, относительно начала координат.



Предельная норма замещения (MRS)

- Это количество одного блага, от которого потребитель готов отказаться ради увеличения потребления другого блага на единицу.
- $MRS_{xy} = (Y_2 - Y_1) : (X_2 - X_1) = MU_x : MU_y$



Бюджетное ограничение показывает, какое количество продукции можно приобрести за имеющуюся сумму денег.



Shared



- *Уравнение бюджетного ограничения потребителя:*

$$I = P_x X + P_y Y$$



- Равновесие потребителя достигается в точке касания линии бюджетного ограничения и кривой безразличия.
- $MRS_{xy} = MU_x : MU_y = P_x : P_y$

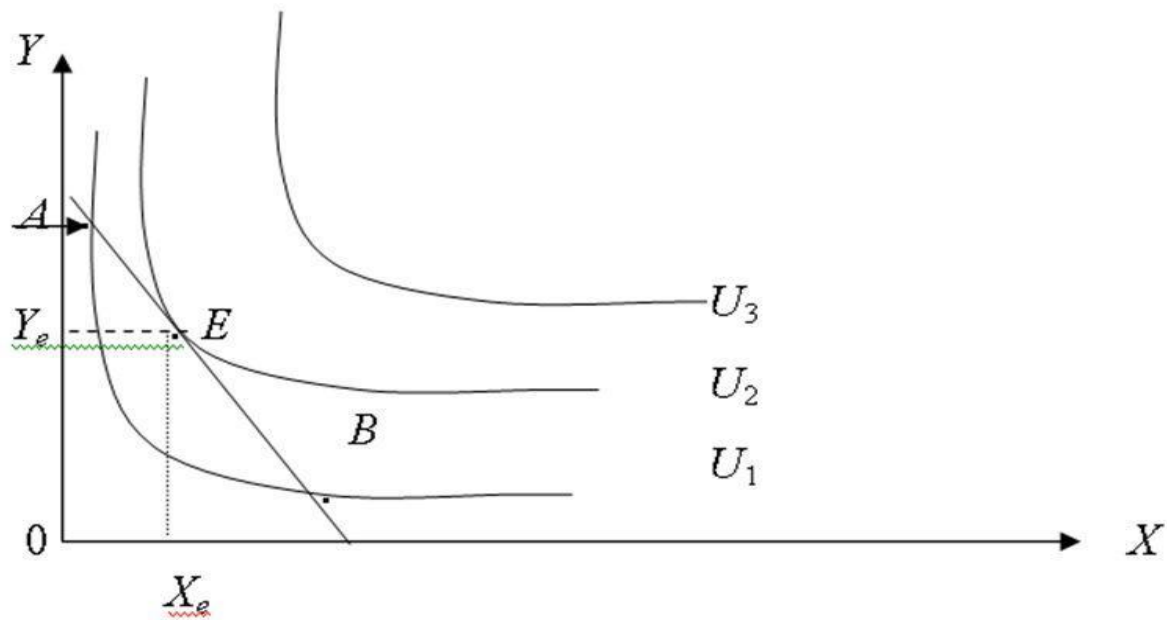


Рис. Положение равновесия потребителя



Правило максимизации полезности:

- Потребитель максимизирует полезность набора благ при данном бюджетном ограничении, если отношение предельных полезностей благ к их ценам является одинаковым для всех благ.
- Потребитель максимизирует полезность набора благ при данном бюджетном ограничении, если отношение предельных полезностей двух благ равняется отношению цен этих благ.



Кривая «доход – потребление»

