

«Симбирский край- наш общий дом».

Живут в России **разные**

Народы с давних пор.

Одним тайга по нраву,

Другим - степной простор.

У каждого народа

Язык свой и наряд.

Симбирский край, моя земля

Родимые просторы!

У нас и реки и поля

Холмы, леса и горы

Русский, татарин, чуваш и мордва

Разных народов большая семья,

И этим гордиться должны мы друзья

Россией зовется общий наш дом,

Пусть будет уютно каждому в нем.

Любые мы трудности вместе осилим

И только в единстве сила России.



ЛЕГЕНДА О ДЕВЯТИ БРАТЬЯХ

Когда-то люди жили в согласии. Вместе трудились, дружно отдыхали, Бога не гневил. Росла их мудрость. Но в мудрости мало проку, если нет созерцания и покаяния, потому что разум рождает зависть, а зависть переходит в корысть, от корысти же бед не оберешься. От неё – рознь и междоусобицы, а значит, война и кровь. Брат – на брата, сват – на свата...

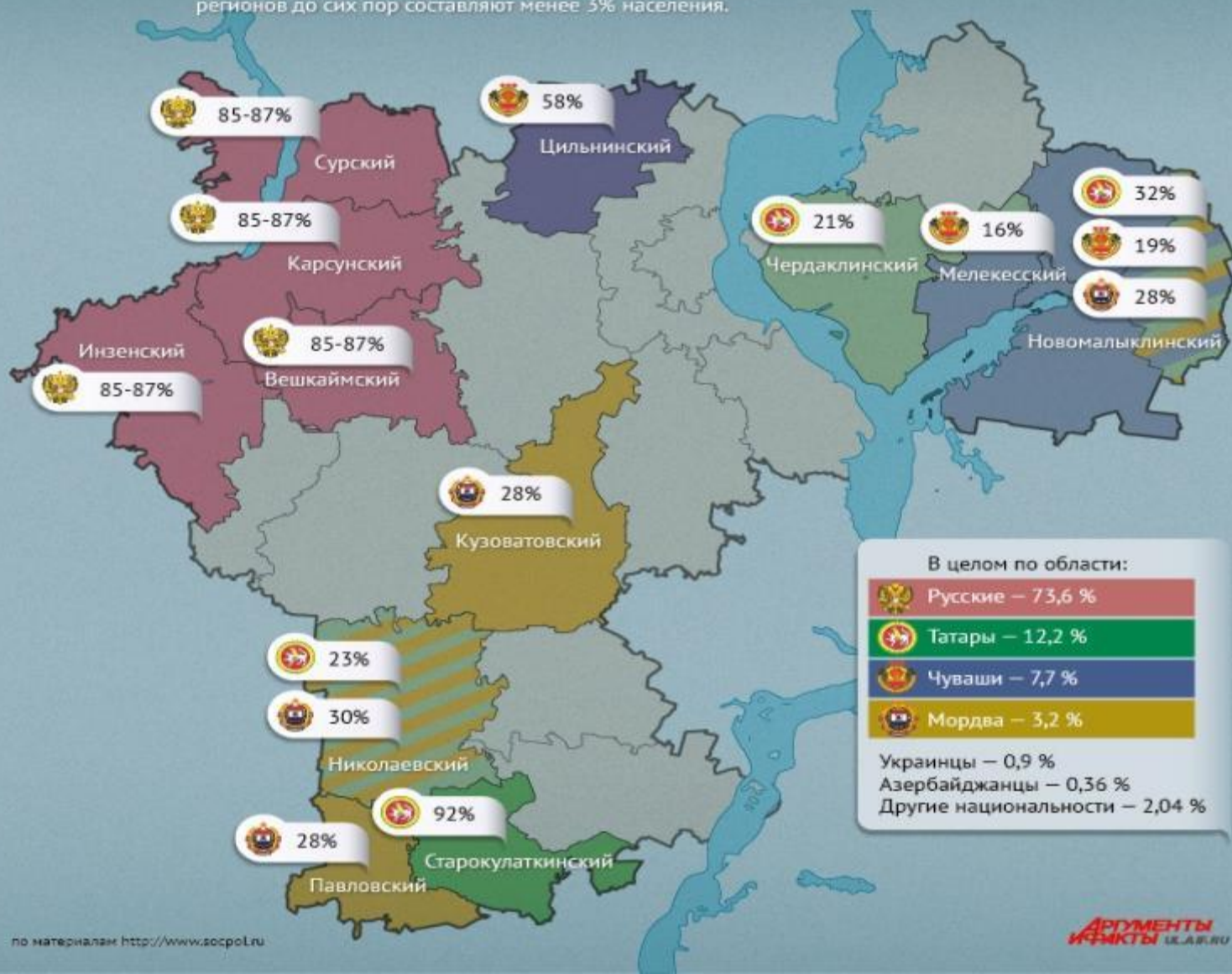
Страшная пошла резня по всей земле, злоба становилась всё гуще и отвратительнее. И только девять братьев не поддались пороку. Ничто не могло их посорить. Взялись они крепко за руки и, не подняв топора, встали супротив зла безоружные. Надвигалась на них зараза, и была близко гибель уже, как вдруг лес сомкнулся стеной и прикрыл братьев зелёным щитом.

Прокатилась беда мимо. И лес расступился, открылось поле вольное, широкое, на нём рожь богатая, а посередь поля – девять дубков молоденьких. Много жизней в лету кануло, много воды утекло, а дубки те по сей день стоят, о непобедимой силе дружбы рассказывают.

... Живут в этих местах мордва да чуваша, русские да татары, живут – дубами любят, хлеб собирают.

Представители каких национальностей живут в Ульяновской области

19 января отмечается 70-летие уникальной области, на территории которой живут четыре коренных народа. Приезжие из других регионов до сих пор составляют менее 3% населения.



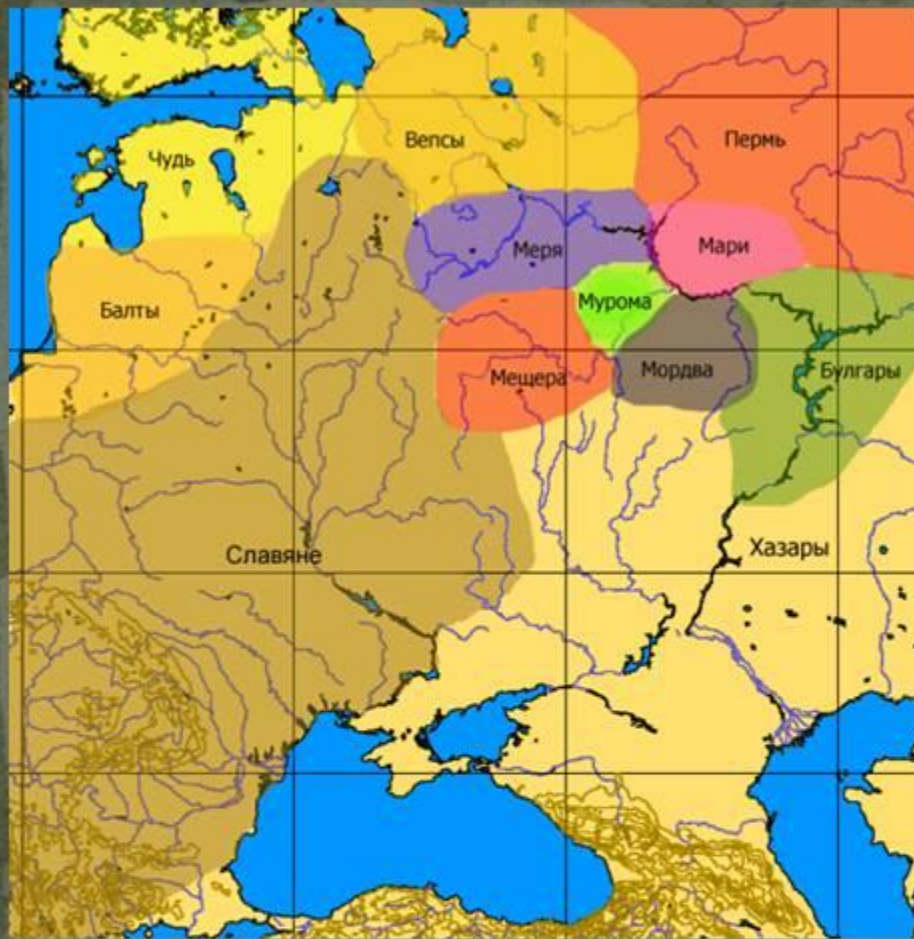
В Ульяновской области проживают представители всех народов и национальностей Поволжья. Переселяясь на Волгу, они никогда не воевали, а занимали свободные территории. Жили они на этой земле, как добрые соседи и писали свою историю вместе, не остриём сабли, а плугом земледельца, народными орнаментами, легендами, песнями, сказками.



История заселения Ульяновской области

Заселение Среднего Поволжья людьми произошло более 100 тыс. лет назад. Это были неандертальцы, останки и орудия которых найдены в районе р.п. Ундоры и около села Русская Бектяшка Сенгелеевского района и на р. Черемшан. А 30 тыс лет назад территория была уже прочно освоена кроманьонцем. В 5 тысячелетии возникли первые поселения, в которых жили в основном представители индоевропейской и финно – угорской языковой общности. В 8 веке в н.э. из приазовских степей переселились тюркоязычные болгарские племена, которые в 9 веке образовали здесь свое государство- Волжскую Булгарию, вытеснив финно- угорскую общность. Такие поселения имеются в Ундорах, Поливне, Старой Майне, Крестовом Городище, Криушах.

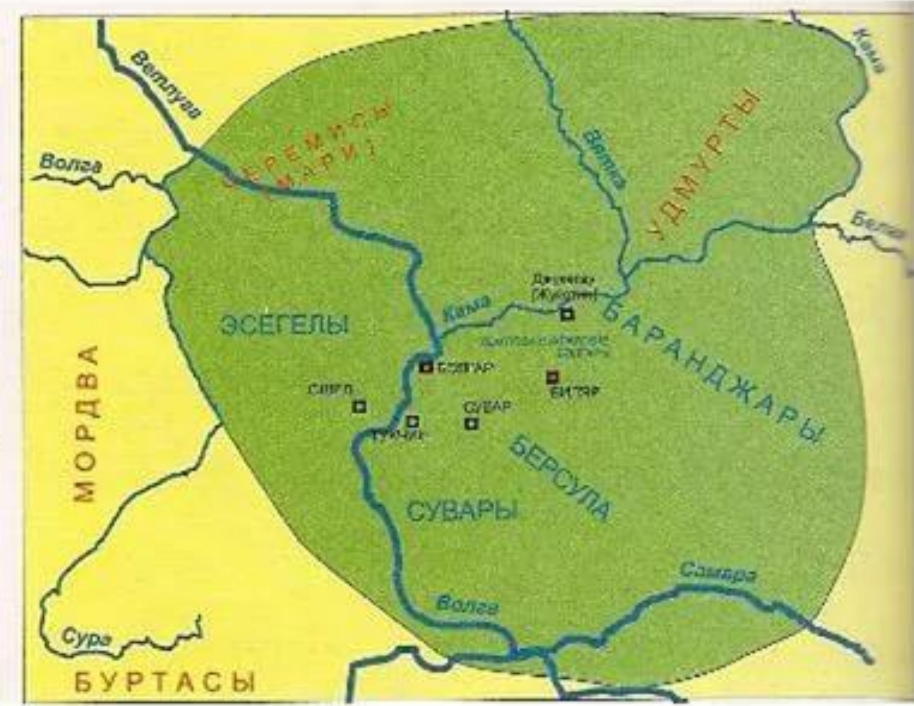
Расселение древних финно-угорских племён



Территория Волжской Болгарии



Территория Волжской Болгарии в годы ее расцвета занимала обширную территорию Среднего Поволжья. Ее рубежи начинались от реки Белой на востоке и доходили до Суры на западе, от Самарской Луки на юге простирались до верховьев Вятки на Севере. Основные массы болгарских племен расселены были на территориях нынешних Самарской, Ульяновской, части Пензенской областей, Татарской, южных районов Чувашской, северо-восточных районов Башкирской Республик. В сферу влияния Волжской Болгарии входили мордовские, марийские, удмуртские, коми-пермяцкие, башкирские земли.







По своему этническому составу население Среднего Поволжья представляет необыкновенное разнообразие.... В ходе истории заселения края все новое население постепенно перемешиваясь со старожилами, образовали такую пеструю этнографическую смесь, какую едва ли можно встретить в какой-либо другой области Европейской России.



- В Ульяновской области проживают представители более 100 национальностей. Согласно Всероссийской переписи населения 2010 года, национальный состав Ульяновской области следующий:
- Русские— 901 272 (73,6 %)
- Татары— 149 873 (12,2 %)
- Чуваши— 94 970 (7,7 %)
- Мордва— 38 977 (3,2 %)
- Украинцы — 10 484 (0,9 %)
- Азербайджанцы— 5 006 (0,36 %)
- Другие национальности — 20 164 (1,6 %)



* История родного края

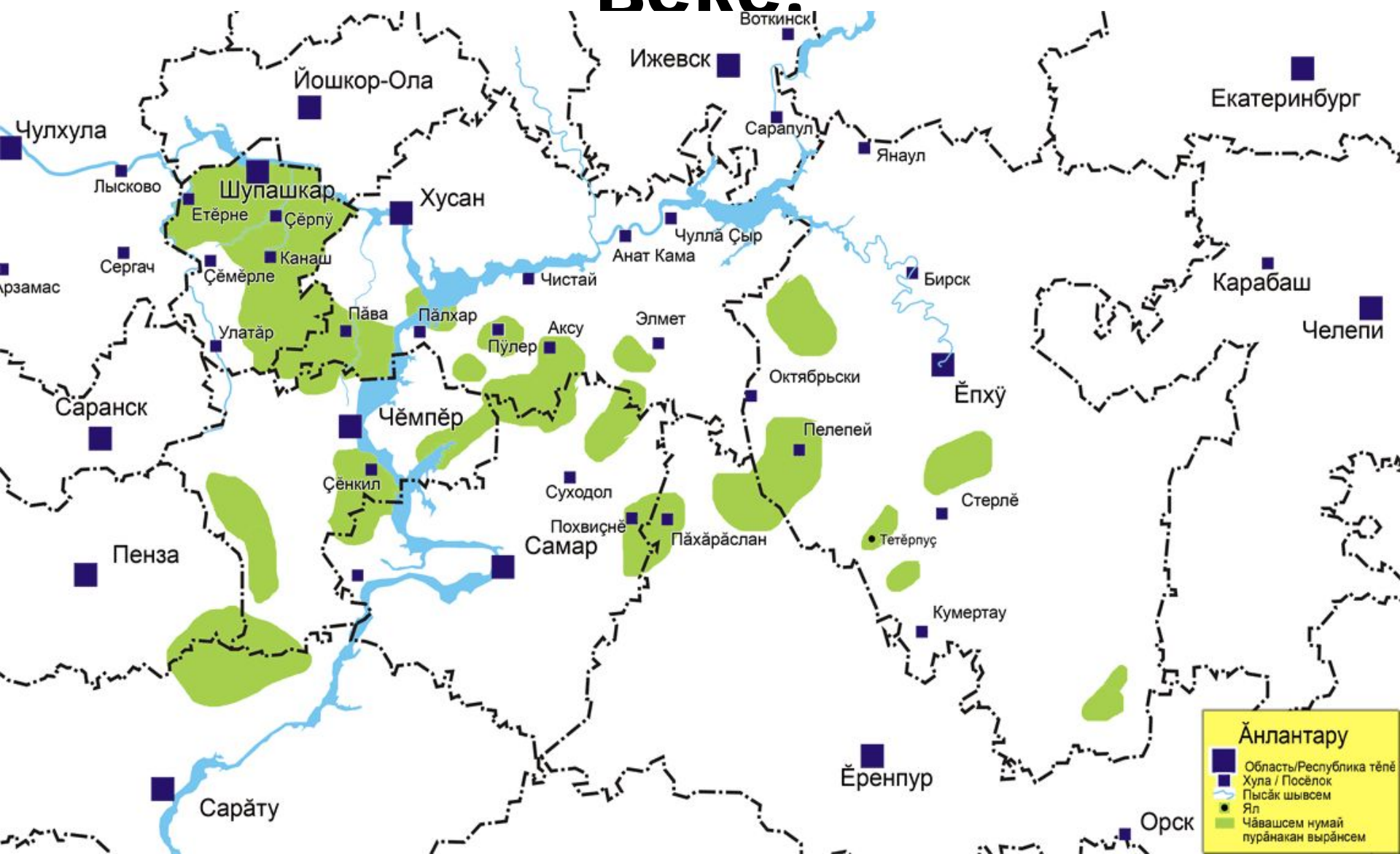
В начале XVI века началось освоение Среднего Поволжья. Появились первые засечные линии соединяющие города-крепости.



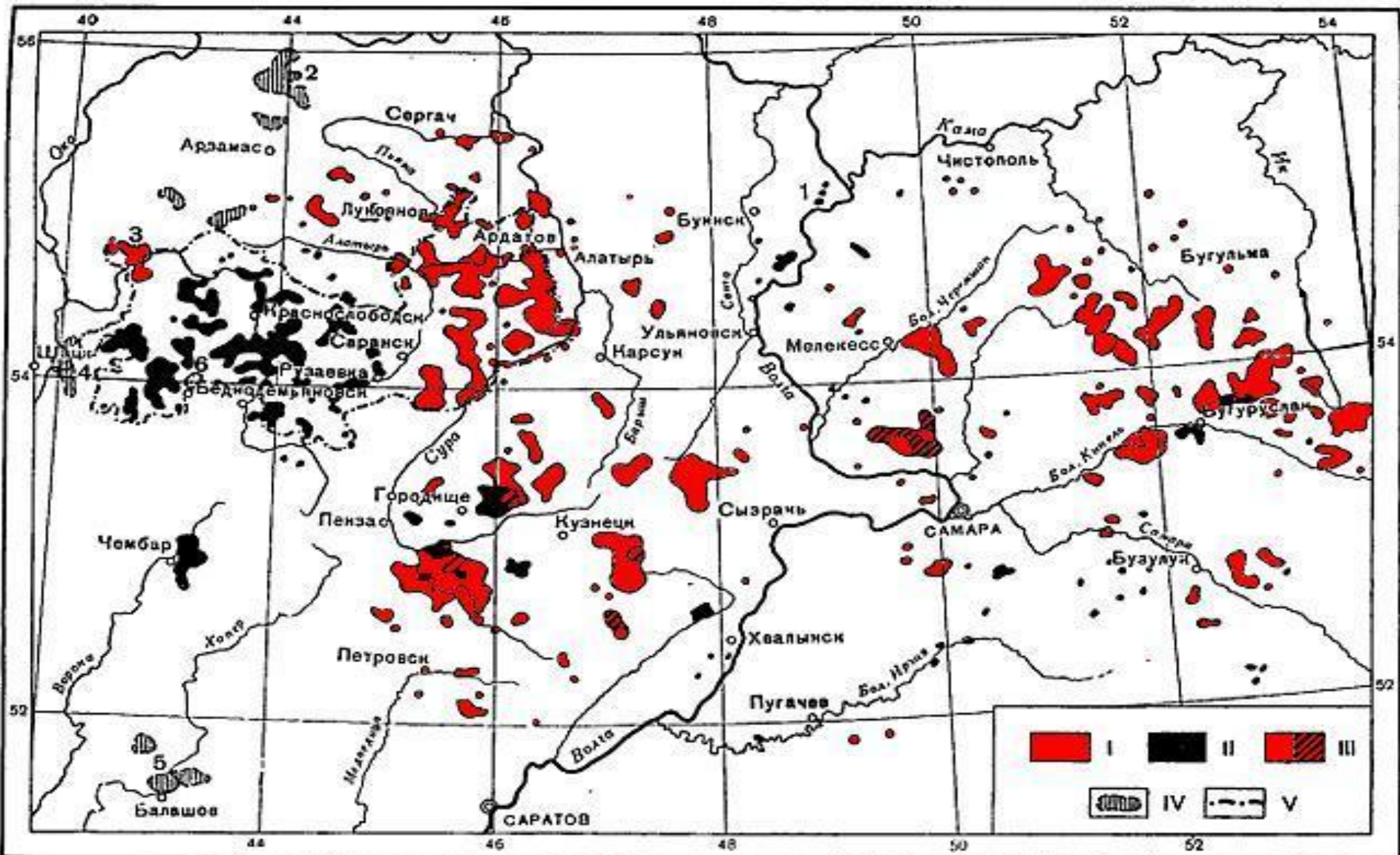


Расселение татар Среднего Поволжья

Расселение чувашей в 15 веке.



Расселение древней мордвы в I—VII веках



Заселение Поволжья

На приглашение Екатерина II откликнулись тысячи жителей из немецких государств (Гессена, Бадена, Саксонии, Гольштейна и других), владений Габсбургов, Швейцарии, Нидерландов, Франции, Дании, Швеции и других стран Европы.

С 1764 по 1768 год в Поволжье на территориях современных Саратовской и Волгоградской областей было образовано 106 переселенческих колоний, в которых проживали 25 600 человек.

К началу XIX века в Поволжье было 190 колоний с населением 407,5 тысяч человек, преимущественно немецкой национальности.

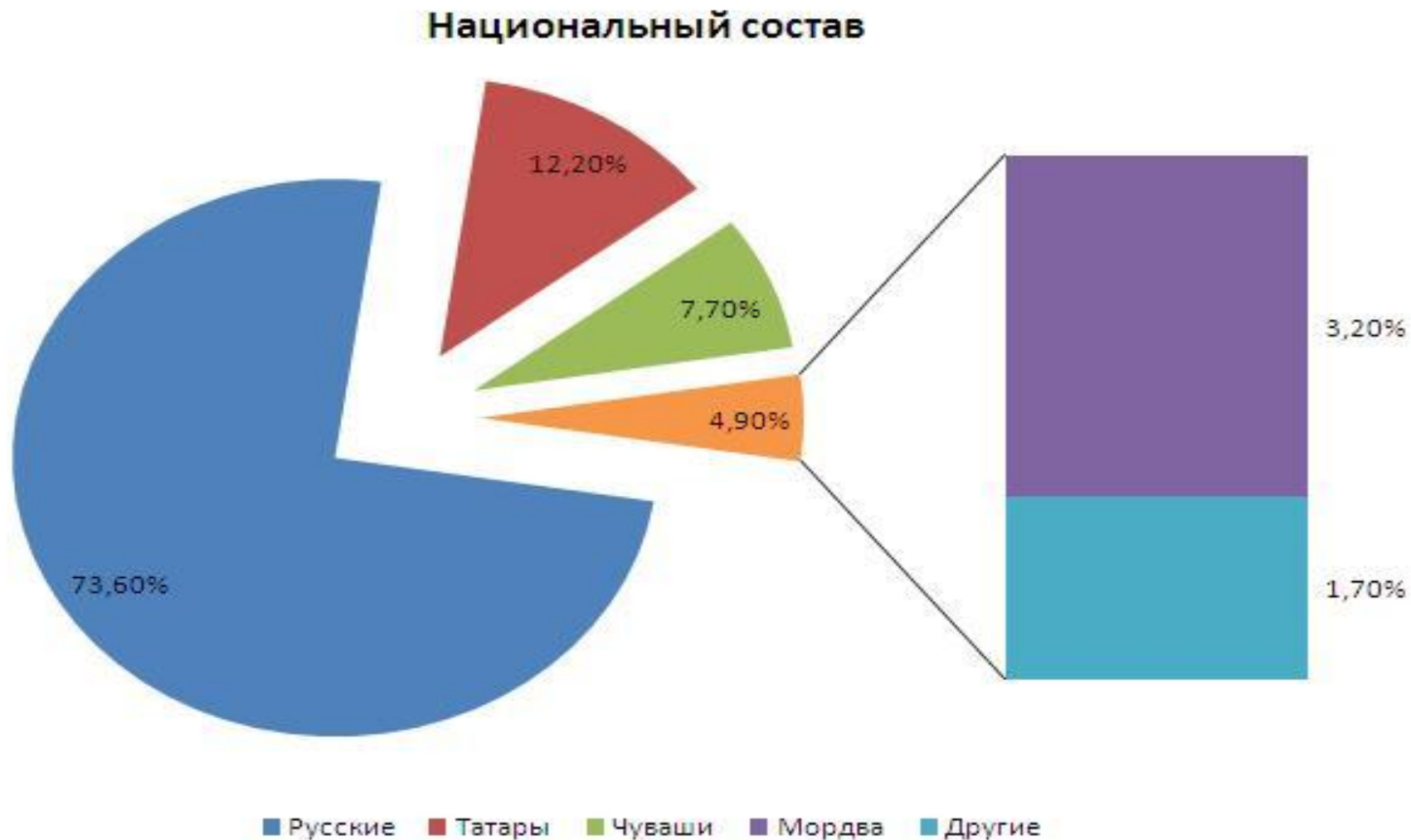
Национальная одежда







Численность населения области по данным Росстата составляет 1 252 887-чел. (2017). Плотность населения — 33,70 чел./км². По этому показателю область занимает 29-е место в [России](#) и 6-е место в [Приволжском федеральном округе](#).



На территории Ульяновской области

проживает 901 272 (73,6 %)
русских

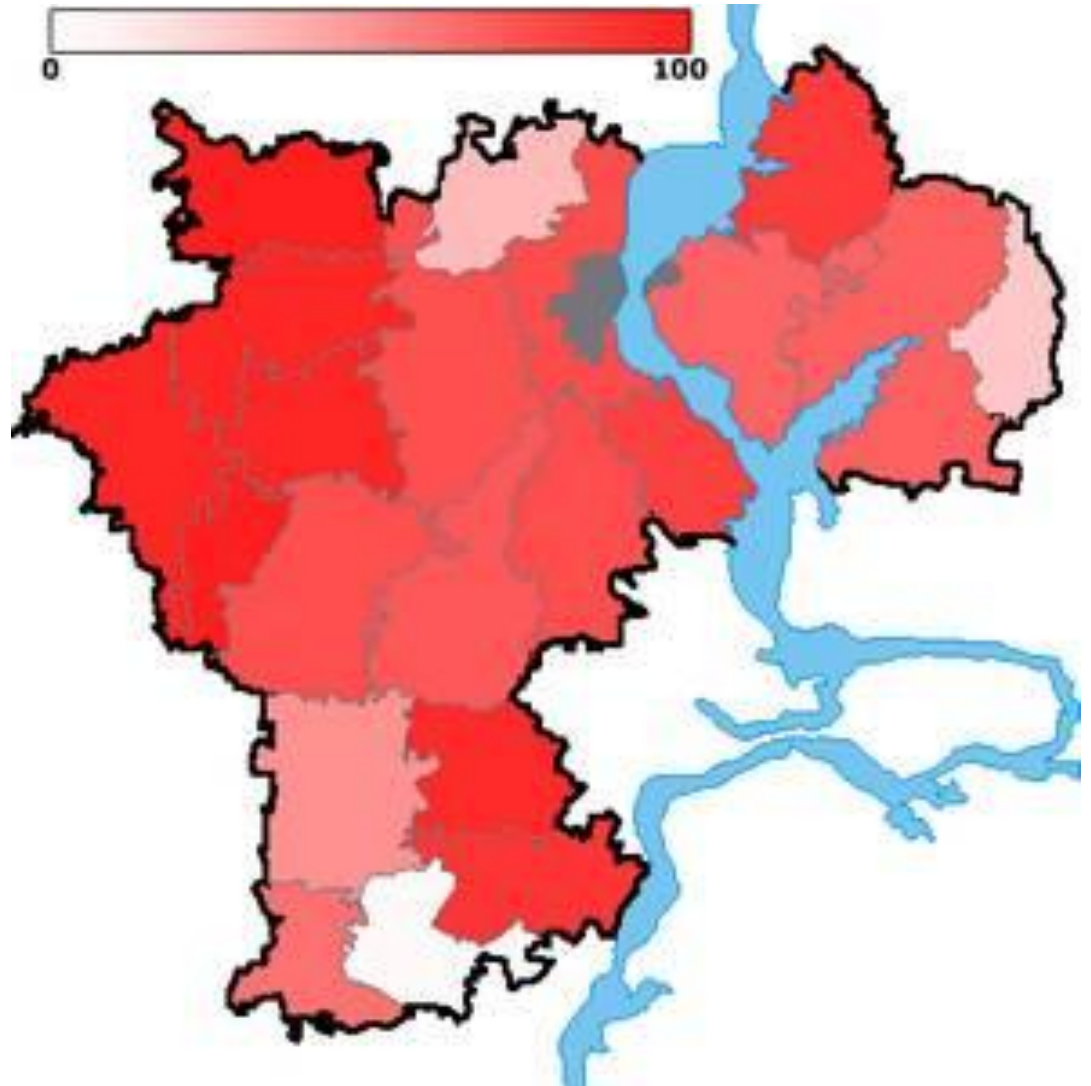


Русские представители славянской группы индоевропейской языковой семьи, самая многочисленная группа населения Ульяновской области. Первое русское поселение на территории области – Промзино-(ныне поселок. Сурское) основано в 1552 г. В 16 веке и в первой половине 17 века появляются первые поселения крепости: Сурский Острог, Аргаш, Сызганская слобода, Валгуссы, Тальский Острог, Аристовка.

Проживает по всей территории области.

Но наиболее компактно в Ульяновском, Теренгульском, Майнском, Карсунском, Сурском, Новоспасском, Радищевском районах, в городах Ульяновске, Димитровграде.

Распределение русских по районам Ульяновской области (%)



Православные праздники



РОЖДЕСТ
ВО



МАСЛЕННИ
ЦА



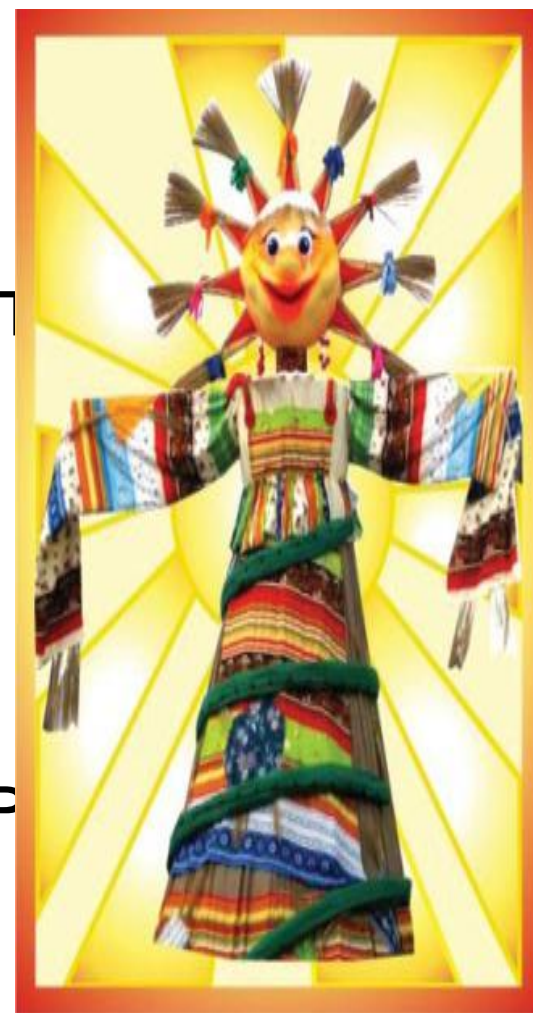
ПАСХ



КРЕЩЕН
ИЕ

- ***Масленица***

Этот праздник олицетворяет пробуждение природы от зимнего сна, означает начало полевых работ. И по сей день живёт как проявление надежды на год урожайный.



- **Пасха** — праздник праздников, самый главный православный праздник . В этот день душа словно переполняется светлой радостью, этому оказывает содействие и природа, которая сбросила оковы зимнего сна и в единой гармонии с Вселенской радостью встречает воскресшего Христа

