


# Художественная культура средневековой Руси



## Общая характеристика

- Средневековье на Руси длилось около 8 столетий (9 – 17 вв.). Искусство тут возникло на основе языческой культуры, которое позже подверглось влиянию византийской культуры, а потом и всей Западной Европы. Знакомство с русским искусством обычно начинается с 988 г., когда Русь приняла христианство.

# Искусство Киевской Руси

A decorative graphic element consisting of a solid teal horizontal bar that spans the width of the page. Below this bar, on the right side, there are several horizontal lines of varying lengths and colors, including teal and white, creating a layered, stepped effect.

- Знакомство с русским искусством обычно начинают с **988** г., когда Русь приняла **христианство** из Византии. Существенную роль в формировании русской культуры сыграло **язычество** (существовало до 10 в. как главная религия). Несмотря на принятие христианства языческие традиции ощущались в культуре на протяжении длительного времени.

# Архитектура

- Архитектурные памятники Киевской Руси были созданы менее, чем за 3 столетия. Особый расцвет Киевское княжество приобрело во времена правления **Ярослава Мудрого (978-1054)**. Развернулось каменное градостроение. Особое внимание уделялось церковному зодчеству.

# Церковь Святой Богородицы, 10 в. Киев

- Первая церковь, возведенная в Киеве, была посвящена **Святой Богородице** и в народе называлась **Десятинной**, т.к. князь Владимир сам отдавал десятую часть своих доходов на ее содержание и велел всем верующим делать то же самое.



# Храм Святой Софии, 1037 г. Киев



Самым известным храмовым сооружением Киева стал **собор Святой Софии**, представляющий собой огромный пятинефный крестово – купольный храм. В последующие времена первоначальные формы собора подверглись перестройке.

# Изобразительное искусство

- Особую историческую и художественную ценность представляют фрески и мозаики Софии Киевской. Стены этого собора охватывают около 3000 кв.м. мозаики. Согласно канону, в центре собора располагался **Христос Пантократор**, а вокруг него фигуры 4 архангелов. Над ними – изображение **Богоматери Оранты (Молящейся)**.

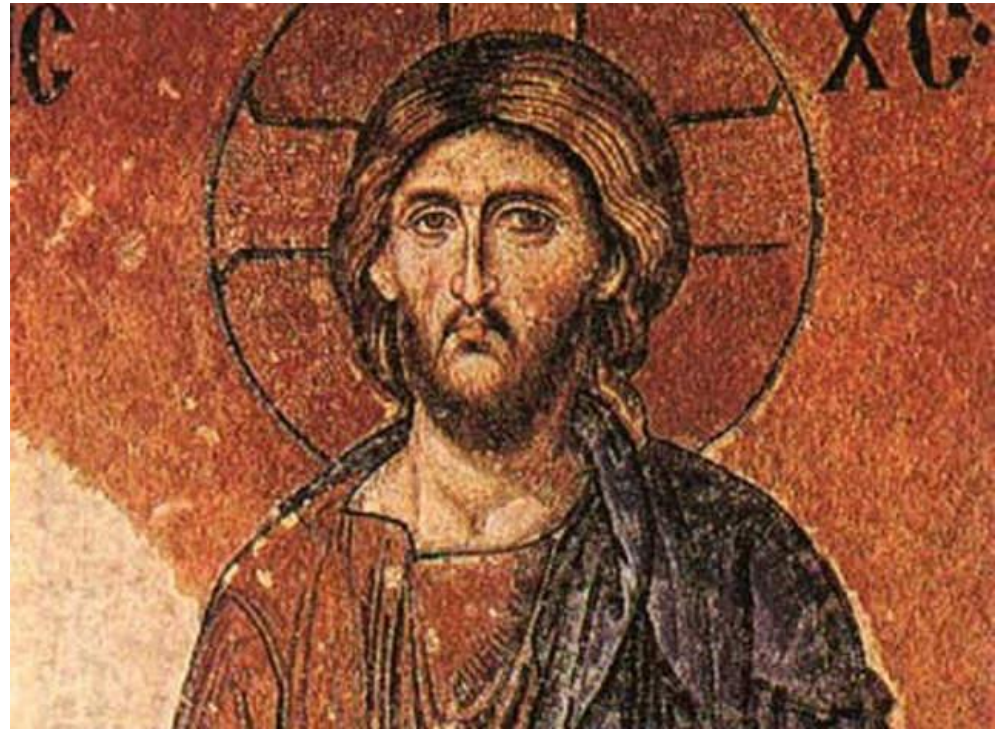


# Фрески Софийского собора

«Богородица Оранта», 11 в.



«Христос Пантократор», 11 в.



# Групповой портрет семьи Ярослава Мудрого, 11 век



Во фресках различимы и бытовые портреты. Таковым является групповой портрет семьи князя **Ярослава Мудрого**, основателя Софийского собора. Некогда фреска изображала великого князя с женой, сыновьями и дочерьми. В настоящее время сохранилась лишь часть, изображающая дочерей князя. Фигуры богато одеты и расположены в ростовой последовательности, что соответствовало их возрасту.



# Скоморохи, 11 век



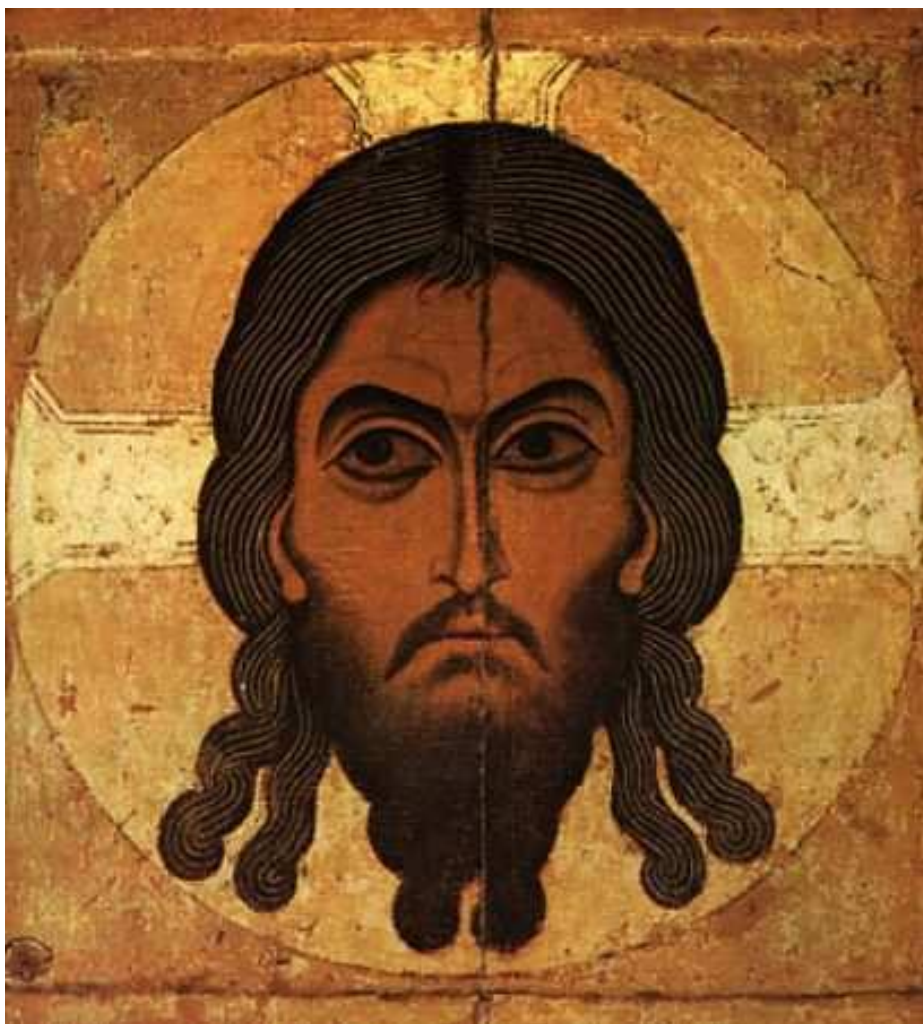
Еще одним примером бытового жанра выступает фреска «Скоморохи» - люди, жившие при дворе для увеселения княжеской семьи.

# Иконопись Киевской Руси



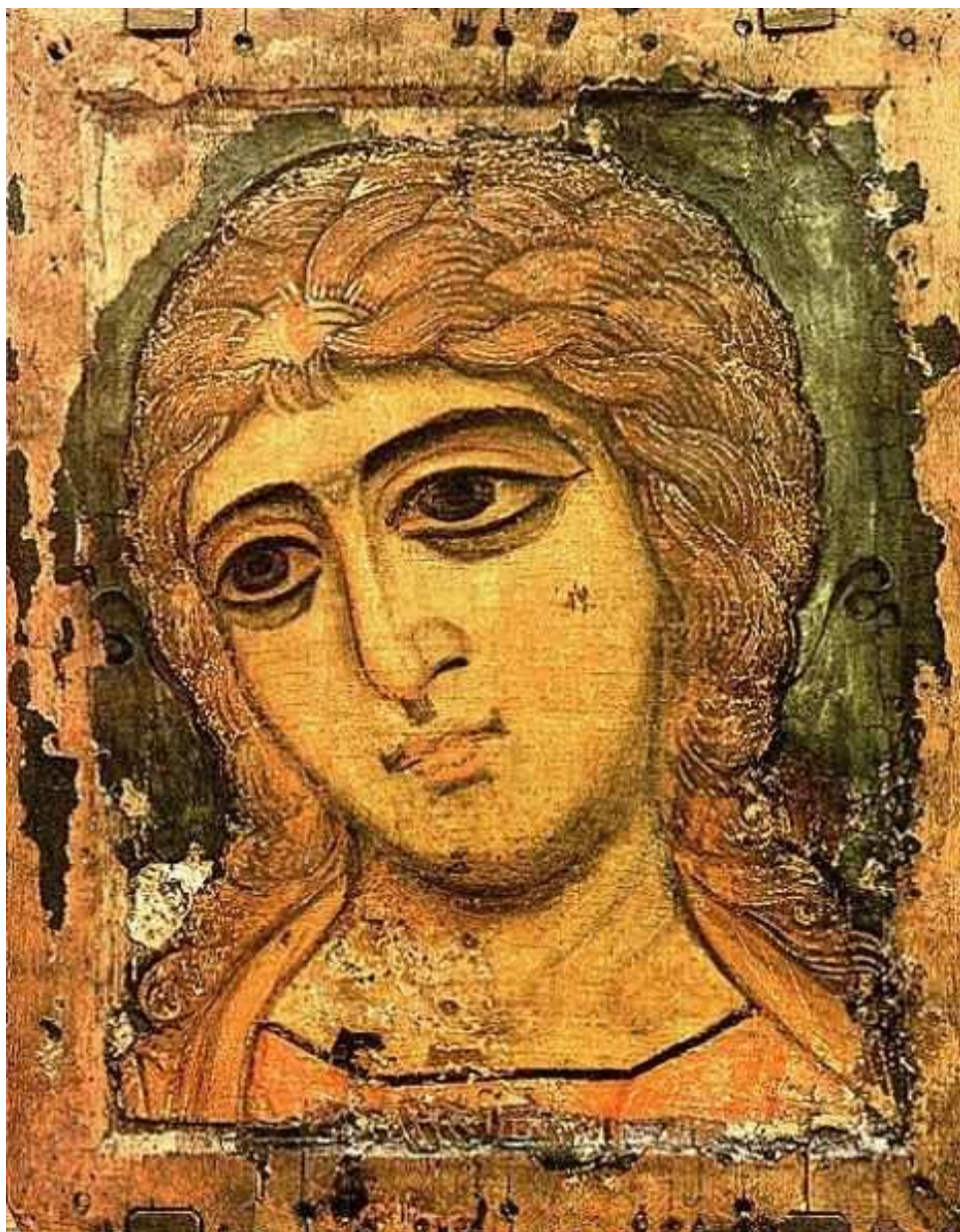
Первые иконы на Руси появились в 11 веке, и представляли собой довольно расплывчатые изображения византийских святых. Такова икона **Святых апостолов Петра и Павла**, поражающая своим размером, нарядностью оклада, пышностью.

## Икона Спаса Нерукотворного, 12 век



Позднее русские иконы отличались четкостью. Такова икона Спаса Нерукотворного, гордости русской церкви. Икону характеризует выразительность глаз и крепко сжатые губы, что говорит о сдержанности данной композиции.





## Ангел Златые Власы, 12 век

Икона выполнена в сдержанных тонах, что придает ей простоту композиции. В целом искусство Киевской Руси послужило фундаментом для развития региональных школ.

# Культура Великого Новгорода





11 век называют **веком Трех Софий**. Одновременно один за другим строились храмы **святой Софии в Новгороде и Полоцке**. Хотя они и возводились по образцу “старшей сестры” местные строительные особенности преобразили их до неузнаваемости.





# Искусство Великого Новгорода

- В 11 – начале 12 века Киев не был единственным культурным центром Руси. Сосредоточием многих художественных достижений стали такие города, как **Чернигов, Галич, Полоцк, Смоленск, Ростов, Суздаль, Рязань**. Достойным преемником византийских традиций стало Новгородское княжество, где со временем сложились собственные каноны.

# Церковь Спаса Преображения на Нередице, 1198 г. Новгород

- С середины 12 века в Новгороде начинается строительство приходских храмов. Ярким примером является **церковь Спаса на Нередице.**



# Церковь Рождества Богородицы на Перыни, 13 век

- Со строительством церкви **Рождества Богородицы** на месте языческого святилища **Перыни**, создается новый тип церкви, в котором меняется форма, пропорции и интерьер.



# Творчество Феофана Грека (1340 - 1405)

- Тесное творческое содружество связывало новгородских мастеров с византийскими художниками, одним из которых был **Феофан Грек**, прибывший в Новгород в 70 – е г. 14 в. В колорите его фресок преобладают темные тона, что говорит о суровом характере его работ. Лучшие произведения Феофана Грека – изображение **Спаса Вседержителя** (1378), двусторонняя икона **«Богоматери Донской»**.



# Фрески Феофана Грека

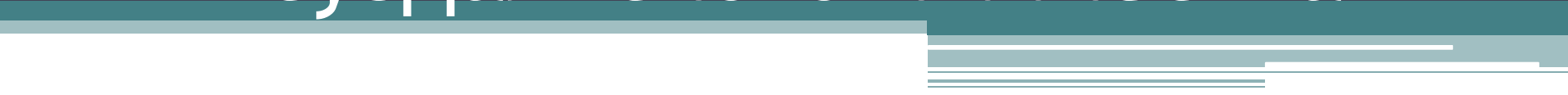
«Богоматерь Донская»



«Спас Вседержитель»



# Культура Владимиро - суздальского княжества



- В период феодальной раздробленности в 12 веке крупнейшим центром Руси становится **Владими́ро – Сузда́льское** княжество. Храмы строили в основном из тесаного белого камня. Именно здесь возникает общерусский тип храма – четырехстопный, увенчанный одной главой. Архитектуру этого периода отличали простота декора, строгость пропорций, симметрия.

# Успенский собор во Владимире, 1160

Г. В 1160 году был возведен **Успенский собор**, ставший главным владимирским храмом.





# Дмитриевский собор, 1197 г.

- Среди многочисленных храмов Владимира нарядностью и изобилием выделяется **Дмитриевский собор**. Его поверхность покрывает резные изображения Христа, мучеников, зверей и растений.



# Культура Московского княжества



# Искусство Московского княжества

- Рост и усиление Москвы были обусловлены удобным географическим положением и ростом торгово – экономических связей. В Москве было начато широкое каменное строительство. Здесь возводятся Успенский, Архангельский соборы. Сооружается новая дубовая крепость.

# Башни Московского Кремля, 15 век

- Важнейшим оборонительным объектом Москвы был **Кремль** (1367), неприступные стены которого имели протяженность около 2000 м. Всего крепость насчитывала 9 башен.



# Андрей Рублев. Святая троица

- Ко второй половине 15 в. относится расцвет московской школы живописи. Известность и славу приобретает Андрей Рублев. Вершиной его творчества является **икона «Троица»** (1427), воплотившая в себе символ веры и гармонии, добра и справедливости.





1. Какие древнейшие истоки русской культуры вы могли бы назвать?
2. Какие произведения искусства вы бы отнесли к археологическим находкам? Почему?
3. Чем обусловлена эволюция русского искусства?
4. Опишите один из памятников средневековой Руси.
5. Расскажите о становлении иконописи на Руси.