

Совокупный спрос и совокупное предложение

Макроэкономическое равновесие.

1. Совокупный спрос (AD) и факторы, его определяющие

Совокупный спрос

выступает в виде совокупного платежеспособного спроса в масштабе национального хозяйства.

Совокупный спрос на товары в экономике предъявляется четырьмя секторами: домашние хозяйства предъявляют спрос на потребительские товары и услуги, фирмы - на инвестиционные товары. Источником спроса являются также государство и зарубежные страны.

$$AD = C + I + G + X_n$$

Совокупный спрос представляет собой модель, показывающую реальный объем национального производства (ВНП), который домашние хозяйства, фирмы, государство и иностранцы готовы купить при любом возможном уровне цен. При прочих равных условиях, чем ниже уровень цен, тем больше совокупный спрос, и наоборот.

Кривая совокупного спроса



Компоненты совокупного спроса

Совокупный спрос (AD) представляет собой сумму спросов (= *желаемые* или *планируемые расходы*) всех макроэкономических агентов на товары и услуги:

- потребительский спрос домохозяйств (C);
- инвестиционный спрос фирм (I);
- спрос со стороны правительства (G);
- спрос иностранного сектора (NX).





Изменения совокупного спроса
происходят под **влиянием** :

- основной группы факторов
(ценовые),
- дополнительной группы факторов
(неценовые).

Ценовые факторы	Характеристика
Эффект процентной ставки	Рост уровня цен заставляет потребителей и производителей брать деньги в долг. Это приводит к повышению процентной ставки, поэтому потребители откладывают свои покупки, а предприниматели сокращают инвестиции. В результате совокупный спрос уменьшается.
Эффект кассовых остатков (эффект богатства)	При повышении цен стоимость финансовых активов (кассовых остатков) падает и население, владеющее ими беднеет. В результате совокупный спрос сокращается.
Эффект импортных товаров	При росте цен внутри страны спрос на отечественные товары сокращается, а на более дешевые импортные – растет.

Неценовые факторы AD

- ▶ К неценовым факторам изменения совокупного спроса относятся факторы, **влияющие на каждый из компонентов совокупных расходов:**
 - ▶ на совокупные потребительские расходы
 - ▶ на совокупные инвестиционные расходы
 - ▶ на государственные закупки товаров и услуг
 - ▶ на чистый экспорт

2. Совокупное предложение и факторы, на него влияющие

Под **совокупным предложением** понимают реальный объем национального производства, который может быть произведен при различных уровнях цен.

Между уровнем цен и объемом национального продукта существует прямая связь.

Кривая совокупного предложения состоит из трех отрезков: вертикального (классического, кейнсианского (горизонтального)), промежуточного.



Кривая совокупного предложения AS



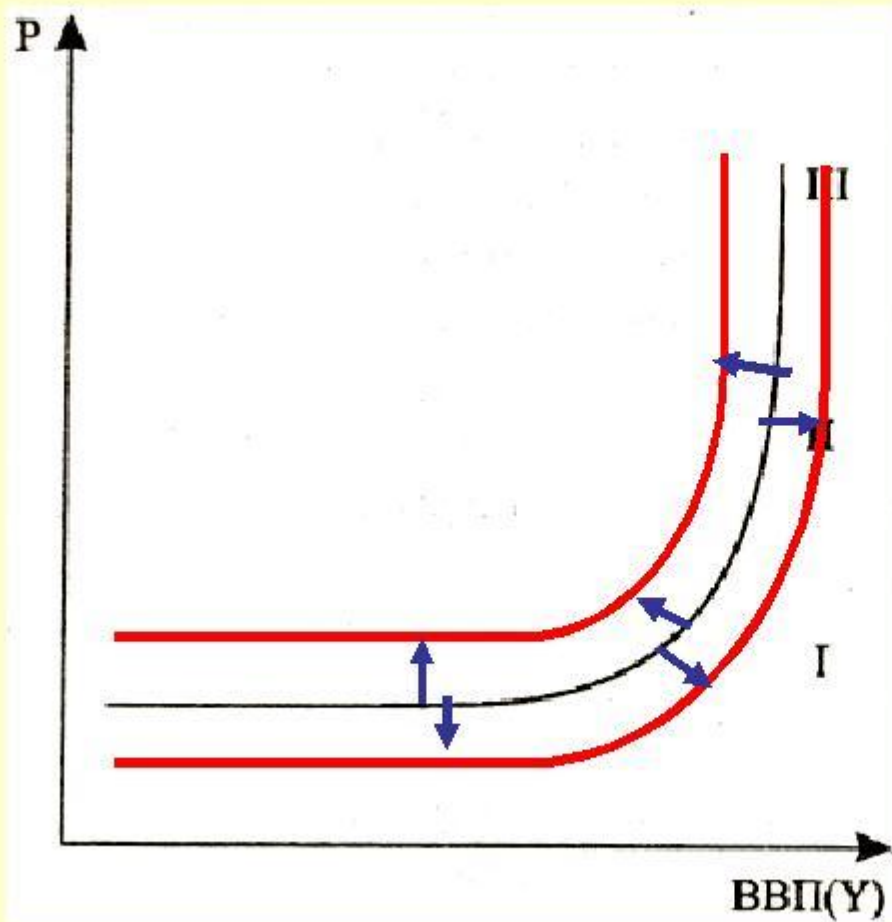
Горизонтальный, или кейнсианский, отрезок характеризует экономику, которая находится в состоянии кризиса. Все факторы производства используются не полностью, имеет место неполная занятость. Уровень цен на всем протяжении отрезка не меняется.

Восходящий, или промежуточный, отрезок характеризует состояние экономики с момента выхода из кризиса и до момента полного исчерпания возможности для дальнейшего роста.

Вертикальный, или классический, отрезок характеризует состояние экономики, которая работает на полную мощность при полной занятости. Производство достигло максимума и дальнейшее его увеличение невозможно.



Неценовые факторы совокупного предложения



Графически их
воздействие на
совокупное
предложение
изображается
сдвигом кривой
совокупного
предложения
влево или
вправо



Неценовые факторы совокупного предложения

Изменение цен на ресурсы

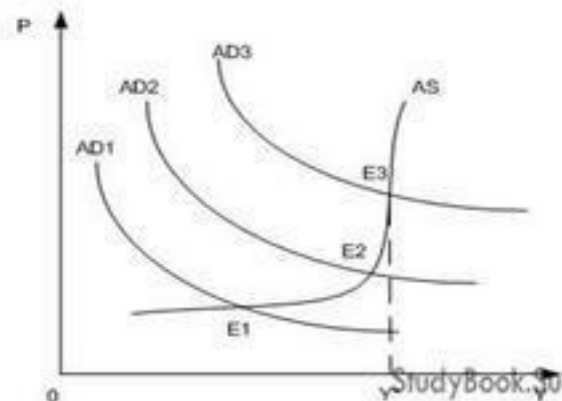
Изменение производительности

Изменение правовых норм

Макроэкономическое равновесие

- равновесие всей экономической системы в целом, которая характеризует сбалансированность, пропорциональность всех экономических процессов

Макроэкономическое равновесие. Модель AD-AS.



Графически макроэкономическое равновесие будет означать совмещение на одном рисунке кривых AD и AS. Кривая AD может пересечь AS в трех участках. Рассмотрены 3 варианта экономического равновесия, то есть состояния, когда весь произведенный национальный продукт полностью реализован (национальный доход равен совокупным расходам). Равновесный уровень реального ВВП – такой уровень, при котором объем произведенной продукции равен совокупному спросу на нее.

E1 – равновесие при неполной занятости, без повышения уровня полных цен (без инфляции).

E2 – равновесие при небольшом повышении уровня цен и состоянии близком к полной занятости.

E3 – равновесие в условия полной занятости Y^* , но с инфляцией.

Последствия увеличения AD

- на горизонтальном отрезке AS рост AD ведет к росту реального объема выпуска при неизменных ценах
- на вертикальном отрезке AS увеличение AD приводит к росту цен при неизменном объеме выпуска
- на промежуточном отрезке AS рост AD порождает как рост реального объема выпуска, так и определенный рост цен