

Қ.А.Ясауи атындағы Халықаралық Қазақ-Түрік университеті  
Медицина факультеті

# ТІЛДІҢ ГИСТОЛОГИЯЛЫҚ ҚҰРЫЛЫСЫ

Қабылдаған: Тастемирова.Б

Орындаған: СТК-228,2-топ

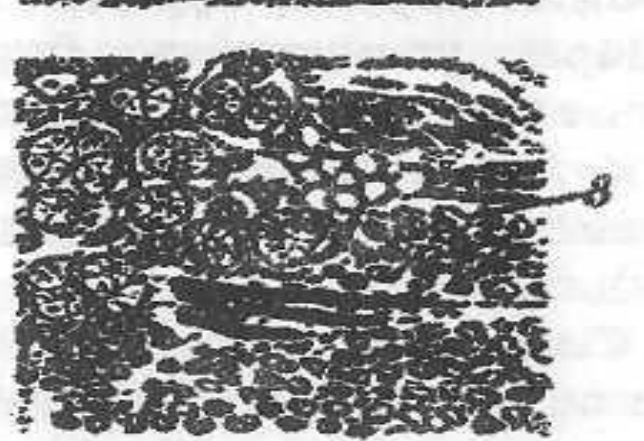
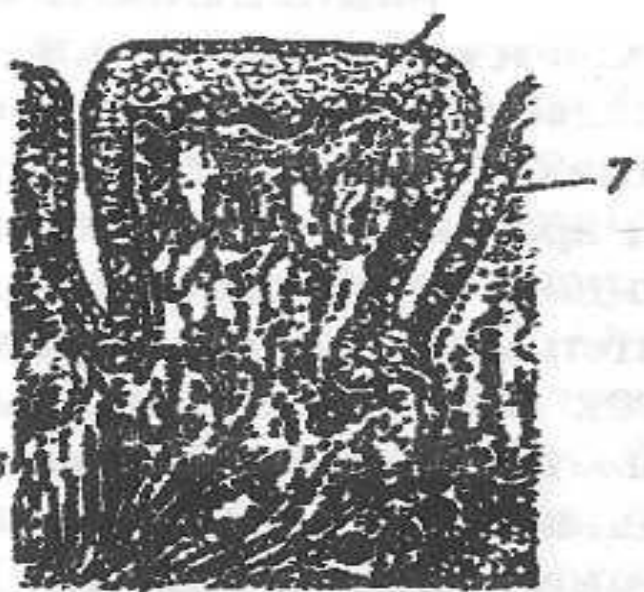
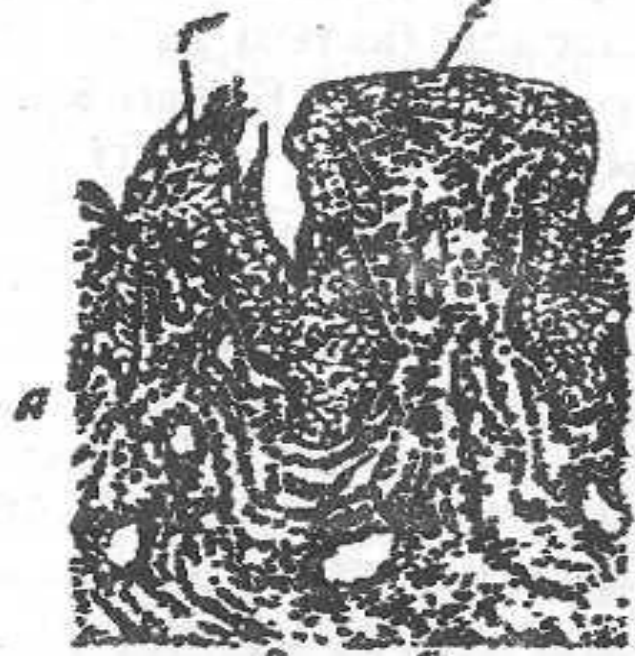
# ЖОСПАР

- I Кіріспе
- II Негізгі бөлім
  - Тіл және оның бүртіктері
  - Тіл бұлшықеттері
  - Тіл иннервациясы
- III Қорытынды
- IV Пайдаланылған әдебиеттер

# Тіл

- Тіл бұлшық еттен тұратын құрылым, сырты кілегей қабықпен қапталған, бедері әрқалай болып келеді де, оның үстіңгі, астыңғы және бүйір сырты деп ажыратылатын беттері болады. Адамда тіл сөйлеу мүшесі. Жеген астың дәмін татып, оны анық-тауға қатысады, майдалауда, жұтуда да қызмет атқарады.

- Тілдің үстіңгі және бүйір беттерінің кілегейлі қабықтарының көптеген шығыңқы келген түстары болады, олар бүртіктер деп аталады. Бүртіктер жіпше тәрізді (*papillae filiformes*), саңырауқұлақ тәрізді (*papillae fungiformes*), науаша тәрізді (*papillae valatae*) және жапырақша тәрізді (*papillae folitae*) болып бөлінеді.



# Жіпше тәрізді бүртіктер

Жіпше тәрізді бүртіктер— ең көп болып, молынан кездесетін бүртіктер, тілдің ұзына бойғы жотасында кездеседі, әсіресе науа тәрізді бүртіктердің иіліп бұрыш жасаған тұстарында шоғырланған болады. Олар конус тәрізді өсінділер жасап, бірнеше топтар түзеді, ұзындығы 0,3 мм болады. Жіпше тәрізді бүртіктер бір-біріне тығыз жабыса орналасады да, содан тілдің үсті бархыт сияқтанып тұрады. Олардың арқауын меншікті тақташасының ұлпасы түзеді, оларды алғашқы бүртіктер деп атайды. Осы алғашқы бүртіктердің ұбасынан 5-тен 20-ға дейін қосымша бүртіктер таралады, бұл бүртіктер жіңішке келген дәнекер ұлдаларынан пайда болады да, олар эпителийге тығыз байланысады. Бұл жіпше тәріздес бүртіктер сырт жағынан көпқабатты жалпақ мүйізденетін эпителиймен жабындалған. Осы жіпше тәрізді бүртіктердің эпителийінен торшалардың түлеп сыпырылып түсуі физиологиялық процестерді, регенерацияны білдіреді. Ас қорыту органдарының қызметі бұзылғанда эпителийдің үстіңгі беттеріндегі торшалардың түлеуі баяулайды, сөйтіп жіпше тәріздес бүртіктердің ұштарындағы торшалар түлемей жинақталып қалады.

# Науаша тәрізді бүртіктер

Бұл бүртіктер тілдің үтіңгі бетінде, тіл түбірі мен тілдің жуан денесінің шекаралығында, ұзындығы 1—1,5 мм, диаметрі 1—3 мм-дей, саны 6-дан 15-ке дейін болып орналасып жатады. Олар басқа бүр-тіктерге қарағанда тілдің үстінен шығышқырап тұрмайды, қайта оның қалың қабатына батыңқы орналасқан больш келеді. Науа тәріздес бүртіктер жіңішке болады да, одан жоғары жағының ені жалпақ болып, кілегей қабықпен бір деңгейлес орналасады (60-сурст). Әрбір бүртік кілегейлі қабықтың білігімен көмкеріледі. Осы білік науа тәрізді бүртікті шұңғыл әрі тар жапсар-науа арқылы бөліп тұрады (осыдан барып науа тәрізді немесе білікпен көмкерілген бүртік деген атау пайда болып отыр). Науа тәріздес бүртіктер мен оларды қоршап тұрған біліктердің бүйірін қалтамалал тұрған көпқабағш жалпақ эпителийдің қалың қабатында көптеген дәмдік түйіндер орналасып жатады. Сол жапсарға белокты сілекей бездердің сағасы (өзегі) келіп ашылады. Ал, бұл бездердің соңғы бөлімдері түйшнің табанында, көлденең жолақты бұлшық ет будаяары арасында орналасқан. Осы бездердің шығарған сөлі бүртіктің жапсар-науасын жуып-шайып, ас қалдшагарынан, микроорганизмдерден және түлеп қопсыған үстсігі эпителий торшаларынан тазартып отырады. Науа тәрізді бүртіктер мен біліктердің дәнекер улпаиарында ретсіз жатқан миоциттердің будалары жиі кездесіп отырады. Бұл миоцит-тер жиырышған кезде бүртік пен білік жақындасады. Бұл құбышыс-тың мәні — тағамдық заттардың дәмдік бүртіктермен етенс жақындасуын қамтамасыз ету болып табылады.

# Саңырауқулақ тәрізді, жапырақ тәрізді бүртіктер

- Саңырауқулақ тәрізді бүртіктер: Тілдің бүйір беттерінде, арқашығында шашыранды түрде ал тіл ұшында топталып орналасқан. Олардың қызметі: Тамақтың тәтті және қышқыл дәмін сезу.
- Жапырақ тәрізді бүртіктер: Тілдің бүйір беттерінде орналасқан. Қызметі: Тұздыны, тәттіні сезу



- Дәмдік бүртіктердің өзі сопақша келген денешіктер түрінде болады, олардың ұзындығы 0,08 мм, ені 0,04 мм, 40—60-ы бір-біріне тығыз орналасқан торшалар больш келеді. Олардың арасьшан дөмді сезу — сенсорлық, тіректі к-с үйемелдеуші және базальді деген торшалар түрлерін ажыратады. Бұл дөм еезу бүртіктер өз астарында жатқан дәнекер ұлпасымен базальді мембрана арқылы бөлініп тұрады. Дәмдік бүртіктің үшы тіддің үстіңгі бетімен *д ө м д і к с а ң ы л а у (poms gustatorius)* тесіктері арқылы байланысады, ал олардың өзі кішкене ғана шүңқыршаққа - *д ө м д і к ш у ң ~ қ ы р г а* тіредеді, оның жақтаулары дөмді сезу — сенсорлық және тіректік-сүйемелдеуші торшалардан тұрады.

# Дәм сезу

Дәмді сезу — сенсорлық эпителио-циттер (*epitheliocytus sensorius gwstatoriae*) сопақша созылған пішіңце болады. Олардың ядросы торшаның базальді бөлігіне қарай жақын орналасқан. Торшаның апикальді бөліінің цитогоіазмасьщда ясақсы дамыған аграну|юрлық эндоплазматикалық тор мен көггеген мито-хондриялар бар. Ал, дәм сезу — сенсорлы торшаларышың апикальді бөлігінің үстінде микробүрлер болады, осыған байланысты дәмді қабылдаушы мембрананың беткі жағы айтарлықтай үлғайып молая түседі. Дәмдік шүңқырдағы микробүрлердің аралықтарында өте жоғары фосфатазалық, белсенділігі бар электрондық тығыз зат жата-ды және онда адсорбенттік қызмет атқаратын (дәмдік заттардың), дәм сезу бүртіктерге дәмдік саңылау тесіктері арқылы енетін көп мөлшерлі мукопротеидтер мен белоқғар болады. Дәмді заттардың мембранаға жақын қабатта микробүрлердің гоіазмалеммалары арқы-лы адсорбцижіану процесі кезінде олардағы рецепторлық белоктың молекулаларында конформациялық өзгерістер пайда болады. Осы өзгерістер дәм сезу торшалары қабығышың өткізііштігінің толық өзгеруіне, олардың деполяризацияға үдіырауына, сөйтіп сигналдар-дың афференттік нерв талшықтарымен әрі қарай берілуіне апарыш соғады. Арқаулық дәнекер үлпадан дәм сезу бүртіктеріне 50 шақты афференттік нерв талшықтары өтіп тарайды, олар тіректік-сүйемел-деуші торшаларды бойлай жүріп, дәм сезу торшаларышың бүйір бет-терінде олармен синапстық башіаныстар түзеді.

# Тілдегі нерв ұштары

● Нерв ұштары тұсында ацетилхолин көпіршізгері кездеседі және онда ацетилхолин эстераза бар. Мұның өзі нейроэпителиальдік синапстарда қозу процестерінің химшшық жолмен берілетінін көрсетеді, Нерв талшықтары нейрондарының перифериялық өсінділері болып табылады. Олар бет (тілдің астыңғы жағының 3/2-сін қамтитыш), тід-жүтқыншақ (тілдің артқы 3/1-ін қамтиды) және кезбе тамы-рының (жүтқыншақтың, көмей устінің, жұмсақ таңдайдың дөмдік торшаларына келетін) құрамдарына кіреді. Осы биполярлы торша-лар аксондары (бірінші нейронның) жалғыз буда құрамында больш, сопақша миға барып аяқгалады. Осы тұстардан екінші нейронның аксондары болып табылатын дөмдік талшықтар көру томпешігінс қарай барады, ал онда өзінің аксондары арқығаы ми қыртысымен байланысқан үшінші нейрон орналасқан. Дөм сезу анализаторының ми 'қыртысшқ бөлігі иіс сезу анашзаторынын, қыртыстық бөлімі-мен көршілес жатқан "теңіз тұлпары" иірімдерінде орналасады .

# Тіл бұлшықеттері

- Тілдің бұлшық еттері тілдің негізін үш бағытта бір-біріне перпендикуляр айқыш-үйқыш болып жататын көлденең жолақты бұлшық ет талшықтары құрайды, тік бағытта, ұзына бойына және көлденең (60-сурет). Бұлшық ет талшықтары будаларының арала-ривда борпылдақ тачшықты дәнекер ұлпасы орналасқан, онда май торшалары мен тіл сілекей бездерінің соңғы бөлімдері де бар. Тілдің бұлшық етін оң және сол бөліктерге тығыз дәнекер ұлпадан тұратын перде бөліп тұрады

# Тілдің қантамырлары

- Бұлардан басқа тілдің үстіңгі белігіне артериялық тармақшалар таралады. Артериялық қантамырлар торлы қабатта келденең жазық бойынша орналасқан болады да, бұлардан тік бағытта кілегей қабықтың бүртіктеріне соңғы бұтақтар больш тіреледі. Осы соңғы бұтақтар дәнекер ұлпа бүртіктерінде қан вена тамырларына кілегей қабықтың өзіндік тақташасының тұтаспасына қарай ағады, Осы тұтаспа тілдің арқауында орналасқан вена қантамырлары тұтаспа-сына қарай өтеді.

# Тіл иннервациясы

- Тіл бұлшық еттерінің қимылдауы тіл асты және дабыл пердесі жүйке-тамырларының тарамдалуының арқасында атқарылады. Тіл кілегей қабығындағы дәмдік бүртіктерден басқа да ауырғанды, ысып-суынғанды, сәл тиіп кеткенді сездіретін жүйке тамырларының ең соңғы ұштарына бай. Олардың ұяшықтарының біразы эпителийде орналасқан. Дегенмен, ең көп рецепторлар бөлігі тілдегі кілегей қабықтың өзіңдік тақташасында орналасқан болып келеді, Олар тарамдалған бұтақша, домаланған шумақ тәріздес түрде кездеседі. Жуан миелин талшықтарынан тұрады. Бұл Түстарда инкапсуляцияланған Краузе құтылары тәріздес жүйке таімыр ұштары да табылып жатады.

# Қорытынды

- Тіл дәм сезу мүшесі.Тілдің үш бөлігі бар:ушы,денесі,түбірі.
- Сыртқы беті көпқабатты эпитеийден қапталған шырышты қабықтан тұрады. Тіл арқашығы астың дәмін анықтайтын, ыстық ,суықты қабылдайтын бүртіктерден тұрады.

# ПАЙДАЛАНЫЛҒАН

## ӘДЕБИЕТТЕР

- ЮЙ.РИ Ауыз қуысының гистологиясы
- Ә.Әубәкіров Адам анатомиясы Атлас
- Google.com
- Yandex.com