



# ОПРЕДЕЛЕНИЕ СТИХОТВОРНОГО РАЗМЕРА



# СТИХОСЛОЖЕНИЕ (ВЕРСИФИКАЦИЯ)

## СПОСОБЫ ОРГАНИЗАЦИИ ЗВУКОВОГО СОСТАВА СТИХОТВОРНОЙ РЕЧИ

### Свободный стих (верлибр)

Стих, не имеющий метра и рифмы и отличающийся от прозы только членением на строки.

«Она пришла с мороза, / Раскрасневшаяся / Наполнила комнату / Ароматом воздуха и духов...» (А. А. Блок.)

### Силлабическая система (слоговая)

Равное число слогов в строке.

Система неорганична русскому языку, для которого характерно ударение, не закрепленное за определенным слогом.

Она просуществовала в русской культуре с XVII по XVIII в.

«Наука ободрана, в лоскутах обита! / Из всех почти домов с ругательством сбита. / Знаться с нею не хотят, бегут ее дружбы. / Как страваши на море корабельной службы.» (А. Д. Кантемир.)

### Тоническая система (ударная)

Равное количество ударных слогов в строке.

Безударные группируются свободно.

#### Акцентный стих

«Скрипка издегалась, упрашивая, / и вдруг разревалась, / так по-детски, / что барабан не выдержал...» (В. В. Маяковский.)

#### Народный стих

М. Ю. Лермонтов. «Песня про царя Ивана Васильевича, молодого опричника и удалого купца Калашникова.»

### Дольник

Размер занимает промежуточное положение между силлабо-тонической и тонической системами стихосложения.

Соединяет в один стих двусложные и трехсложные размеры.

А. А. Блок. «Девушка пела в церковном хоре...»

### Силлабо-тоническая система (слогоударная)

Главная единица — стопа.

В строке может быть от двух до шести стоп (другие случаи редки): например, двустопный хорей, четырехстопный ямб, шестистопный дактиль, пятистопный амфибрахий.

Последовательная комбинация ударных и безударных слогов строго не выдерживается, система допускает отклонения:

**пиррихий** — в стопе нет ударного слога (облегченная стопа);

**спондей** — в стопе два ударения (утяжеленная стопа).

#### Двусложные размеры

**Хорей** ◡ ◡

Ударение на нечетный слог.

«Мчатся тучи, вьются тучи...» (А. С. Пушкин.)

**Ямб** ◡ ◡

Ударение на четный слог.

«Мороз и солнце; день чудесный!..» (А. С. Пушкин.)

**Вольный хорей и ямб** (разностопный, т. е. допускающий разное количество стоп в строке).

А. С. Грибоедов. «Горе от ума».

#### Трехсложные размеры

**Дактиль** ◡ ◡ ◡

«Тучки небесные, вечные странники!..» (М. Ю. Лермонтов.)

**Гекзаметр** — в античном стихосложении: шестистопный

дактиль с цезурой посередине; в русском переводе:

сочетание дактиля с хореем — дольник.

«Гнев, богиня, воспой Ахиллеса, Пелеева сына...» (Гомер. «Илиада».)

**Амфибрахий** ◡ ◡ ◡

«Однажды, в студеную зимнюю пору...» (Н. А. Некрасов.)

**Анапест** ◡ ◡ ◡

«На заре ты ее не буди...» (А. А. Фет.)

## РИТМ. СТИХОТВОРНАЯ И ПРОЗАИЧЕСКАЯ РЕЧЬ

Явления ритма окружают нас всюду: ритмично бьётся наше сердце, ритмично сменяются день и ночь, времена года...

**Ритм** — это повторение каких-либо однозначных явлений через равные промежутки времени (например, чередование ударных и безударных слогов в строке).

Чёткий ритм присущ стихотворной речи. Конечно, ритм есть и в прозе, но всё-таки прозаическая речь производит впечатление естественной, как в жизни, текущей речи. Стихотворная речь особенная. Она отличается и более чётким ритмом, и необы-

## Двусложные размеры

**Хорей** ◡◡

Ударение на нечетный слог.

«Мчатся тучи, вьются тучи...» (А. С. Пушкин.)

**Ямб** ◡◡

Ударение на четный слог.

«Мороз и солнце; день чудесный!...» (А. С. Пушкин.)

## Краткий словарь литературоведческих терминов

291

**Ритм** (гр. *rhythmos* — такт, соразмерность) — повторение каких-либо однозначных явлений через равные промежутки времени (например, чередование ударных и безударных слогов в стихе).

295

**Двусложные размеры** — ямб (— ◡), хорей (◡ —).

292

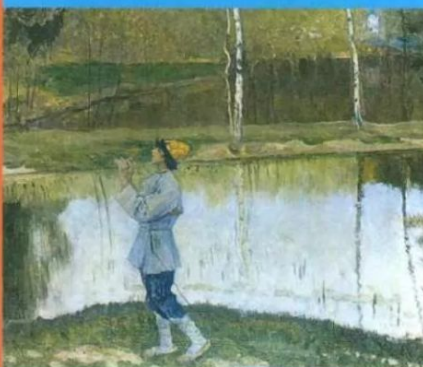
**Ямб** (гр. *iambos*) — двусложный размер с ударением на втором слог (— ◡).

297

ЛИТЕРАТУРА



В. Я. Коровина В. П. Журавлев В. И. Коровин



Часть 1

5



ПРОСВЕЩЕНИЕ

**Хорей** (гр. *choreios* от *choros* — хор) — двусложный размер стиха с ударением на первом слог (◡ —).

# РАЗМЕР СТИХА:

## Двусложные:

Люб.

- Журна
- Писатель
- Кость

1 - - |



1 - - |

Хорей

- Лестность
- Плечевая

## Трёхсложные:

1 - - - |



- Дактиль
- Суровая
  - Величавость
  - Вальс

1 - - - |



- Амфибрахий
- Певучесть

1 - - - |



- Анапест
- Торжественность
  - Спокойствие

ЯМБ - журналистический



Хорей - канон и ритм



Дактиль - задумчив и спокоен

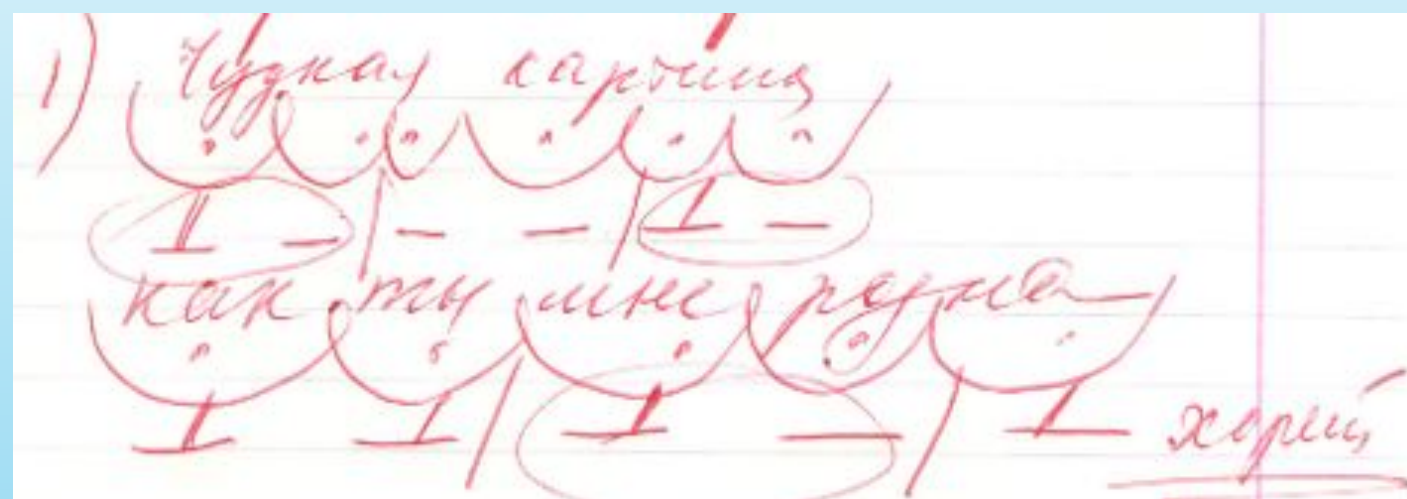


Амфибрахий - певуч



Анапест - упрям





<b><u>Двусложные размеры</u></b> (рисунок стиха: стихотворная строчка делится по два слога на двусложные стопы)	
<b><u>Ямб</u></b>	<b><u>Хорей</u></b>
- ударение падает на второй слог (четный слог) (≡ ∠)	-ударение падает на первый слог (нечетный слог) (∠ ≡)
Значение – подчеркивает торжественность изображаемого, энергично звучит	Хорей напевен и нежен (все колыбельные написаны хореем)
Ямб энергичен, деловит; Как вечный демократ, Всегда он чуточку спешит, И всем поэтам рад. Но есть величия секрет, В стихах, простых на вид: Ведь ямбом пишется сонет,- Традиция гласит.	У хорей ритм двусложный Безударный - на второй. Бодрой песенкой дорожной Он вдруг чудится порой, То каплей утро будит, То кукушкой прокричит... Как природа данный людям, Часто он вокруг звучит.

# Домашнее задание

Пересказ с. 271 (первые 2 абзаца близко к тексту)

## РУССКИЕ ПОЭТЫ XIX ВЕКА О РОДИНЕ, РОДНОЙ ПРИРОДЕ И О СЕБЕ

В поэзии издавна осень, зима, весна и лето означают нечто большее, чем обычные времена года. Они обрели устойчивые образы, связаны с пробуждением жизненных сил, настроениями радости и веселья, грусти и печали. Поэтов часто привлекала степная природа, лишённая ярких, бросающихся в глаза красок. Она пленяет и трогает милой прелестью настоящего на полевых травах летнего дня, морозного осеннего, «ядрёного», как сказал Некрасов, воздуха, живостью журчащих весенних ручьёв и разливающихся в половодье рек с туманами над водой. Она дорога каждому русскому поэту своей непосредственной жизнью, своей скромной простотой, в которой нет показной красоты, но в которой много красоты внутренней, раздолья, спокойствия, степенности и величия, взывающих к нравственной строгости и чистоте.

Природа изображалась не просто фоном, на котором проходит жизнь и деятельность человека, но частью его души, одним из самых глубоких и значимых переживаний, связывающих его с землёй, с «малым домом» — родным краем и с «большим домом» — Отчиной. Чувство родимой земли неотделимо от восприятия природы, от бережного и рачительного пользования её дарами.

Русские поэты давно заметили и выразили в своих произведениях хозяйское отношение мужика к земле, его ловкость и сноровку в работе.

Некрасов в поэме «Мороз, Красный нос» выразил огромное уважение к крестьянскому труду:

В ней ясно и крепко сознание,  
Что всё их спасенье в труде,  
И труд ей несёт воздаянье:  
Семейство не бьётся в нужде.

В труде и благодаря труду рождалось в крестьянине чувство собственной значимости, гордость за своё мастерство.