

LOOKBOOK



# ИМИДЖ-СТУДИЯ МАРИНЫ ЩЕНЯЕВОЙ

типаж «Драматик-Натурал»

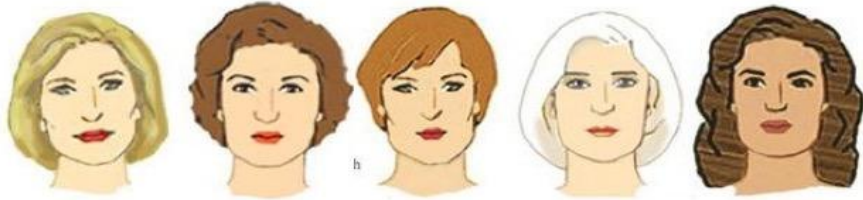
50+

## Результаты теста

Вы высокая, с яркими чертами лица: прямые брови от драматика, выдающийся нос от натурала, длинные прямые губы от драматика. У вас широкая грудная клетка от натурала, ноги и руки длинные от драматика.

У вас смешанный типаж Драматик и + Натурал

Dramatic + Natural = Flamboyant  
«ПЛАМЕНЕЮЩИЙ»

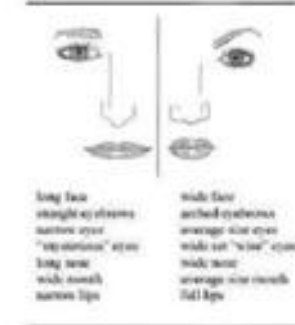


Dramatic + Natural  
Средняя полнота

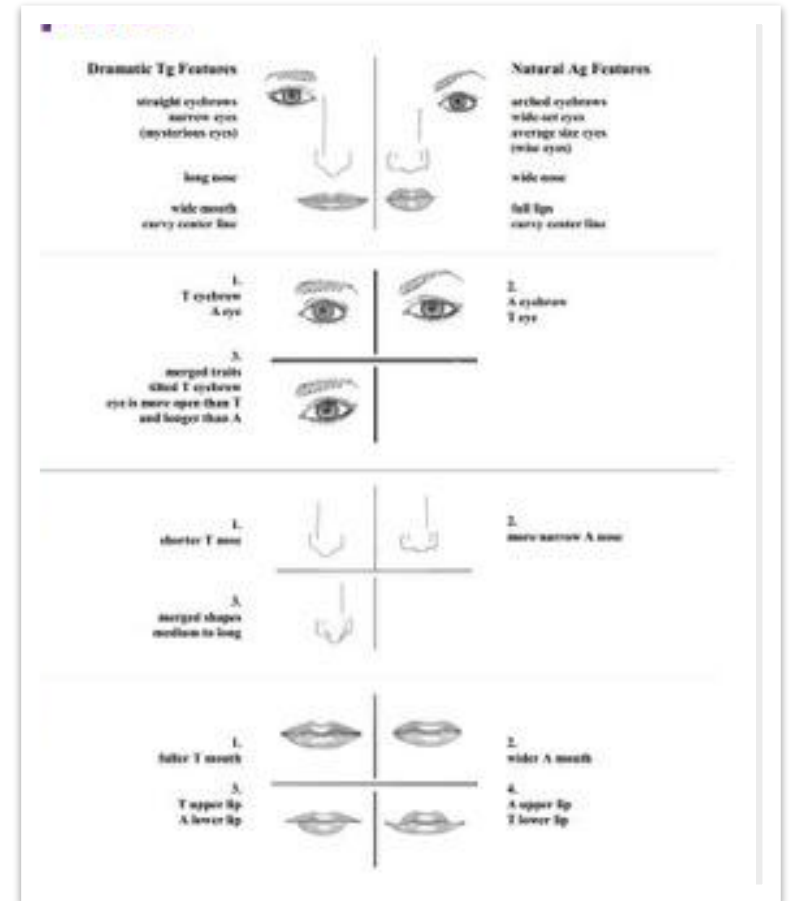


### Examples of Flamboyant faces

strongly angular + strongly rounded beauty



Dramatic + Natural = Flamboyant  
«ПЛАМЕНЕЮЩИЙ»



# КЛЮЧЕВЫЕ ОБРАЗЫ ДЛЯ ВАШЕГО ТИПАЖА

## АССОЦИАЦИИ ТИПАЖЕЙ



Образы раскрывающие сущность типажа Драматиков-Натуралов: Артемида, Дочь дикого племени, Жанна Д-Арк, Искательница приключений, Лара Крофт.



Драматик-Натуралы - это видные девушки, наполненные силой, свободой и энергией, амазонки и супермодели, спортсменки и танцовщицы. У них не только яркая внешность, но часто — и очень яркий характер! Даже если вы спокойны и расслаблены, в вас чувствуется мощь и сила природы. Вам очень повезло, так как вы являетесь современным идеалом красоты! Вся модная индустрия работает сейчас на вас!

## Психология типажа Драматик Натурал и архетипа Артемиды

Вы женщина, которая ощущает свою внутреннюю целостность и независимость от чьего бы то ни было мнения. Вы могли выбрать мужскую профессию и добиться в ней высоких результатов. Женщина-артемида всегда ищет что-то новое. Главное для нее — постоянное чувство полной свободы. Артемида не терпит границ и ради своей свободы может много путешествовать; заниматься спортом, чтобы реализовать врожденное чувство соперничества; спорить, поскольку она не любит компромиссов и часто отстаивает свое мнение.

Также Артемиде свойственно обостренное чувство справедливости и принципиальности. Это женщина, которая следует своим принципам даже в ущерб собственным чувствам. Женщины, у которых силен архетип Артемиды, знают, чего они хотят от жизни и на пути к цели они рассчитывают только на себя. Артемида всегда готова помочь союзнику отстаивать свои интересы.

Эти позитивные качества имеют и свои темные стороны: Артемида внутренне свободна, но настолько же и одинока. Она не умеет быть в близких отношениях с кем бы то ни было, хотя для нее важны отношения с другими женщинами.

Артемиде не хватает эмоций и искренних чувств. Она не знает, что такое жить без цели, ей сложно просто радоваться чему-то или огорчаться. Артемида всегда знает, за что она любит, уважает, или ненавидит. Ей не хватает чувственности и легкости чувственных отношений. Она благосклонна к партнерским отношениям, но на определенном психическом расстоянии. Так же иногда может защищать другого человека, как брата или сестру.

С женщинами Артемида общается с чувством глубокой солидарности. Она чаще других принимает участие в различных женских организациях, борясь за гендерное равноправие. Она, как правило, лидер таких социальных групп, в них она находит союзниц и единомышленниц, дружба с которыми может длиться годами.

В своих отношениях с мужчинами Артемида оставляет все свои качества неизменными — она не допускает излишней «слабости», женственности или игр в любовь. Она не стремится к браку, а в некоторых случаях даже избегает его. Ее притягивают партнерские, дружеские отношения. Мужчина для нее — друг и соратник, у них, как правило, общие интересы и взгляды на жизнь, иногда у них совпадают и цели. Ей интересны интеллектуально развитые мужчины творческого склада и с разносторонними талантами.

Также не исключено что ваше психологическое состояние отличается от вышеописанного, в этом случае на лицо не принятие своего типажа. А в таких ситуациях необходима тщательная диагностика по методу Арканов, и уточнение вашей задачи в этом воплощении. Ваше неприятие внешности исходит из психологических травм прошлого и как следствие неприятие ваших природных данных.

## Ключ к индивидуальному стилю

Прямой свободный силуэт, многослойность, высокая контрастность, удлиненная вертикаль, принты от среднего к крупным. Ткани средней плотности либо жесткие, глянцевые, структурированные.





# ФАКТУРЫ

жесткая, грубая  
держущая форму



мягкая,  
НЕ держущая форму



Не забывайте, что из всех следующих правил, можно соблюдать несколько из них, не обязательно все сразу. Иначе не найдете себе вещи, чтобы были на 100% идеальными. К примеру, у вас неправильный рукав, но правильная ткань и вы соедините цвета, создав цветовую вертикаль + добавьте яркость в аксессуарах? Значит спокойно носите такую вещь.





Рукава в идеале не должны провисать в области подмышек и быть спущенными на плече. Лучше выбирайте прилегающие, не свободные. Максимальная длина рукава должна быть длиннее запястья. Длина, которая Вам очень идет –  $\frac{3}{4}$ . Исключите рукава-фонарики, «летучая мышь», «кимоно», рукавов с оборками. К спущенному рукаву добавляйте жестких ткани, вертикальный силуэт и яркие аксессуары.

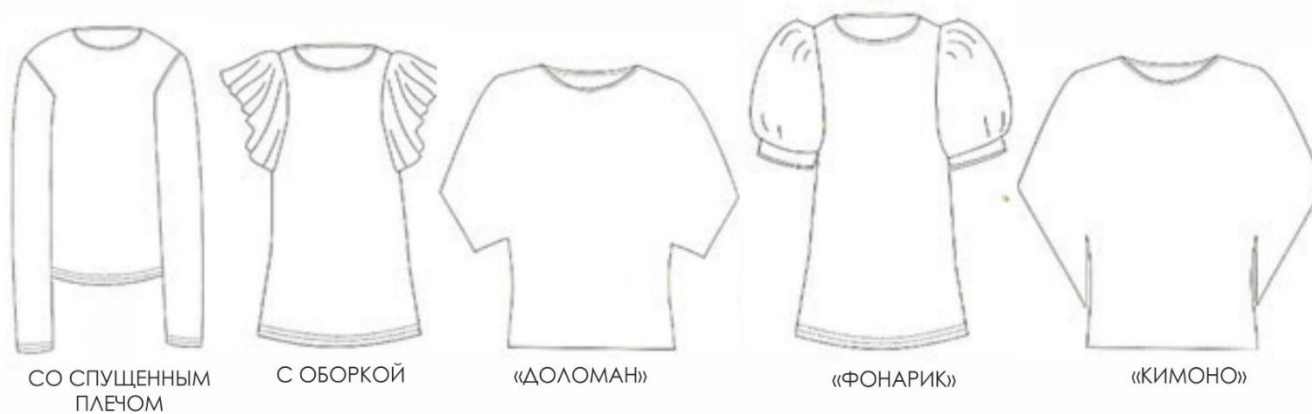


# РУКАВА

РЕКОМЕНДУЕТСЯ



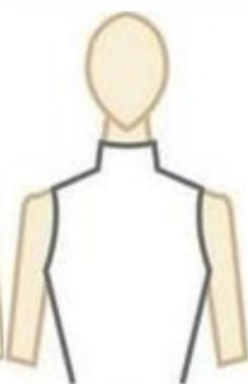
НЕ РЕКОМЕНДУЕТСЯ



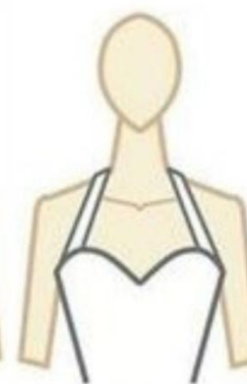
**РЕКОМЕНДУЕТСЯ**



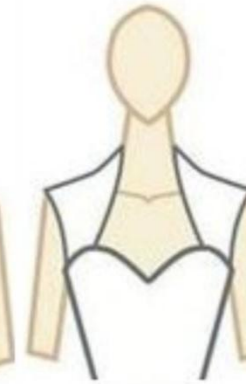
V-ВЫРЕЗ



ВЫСОКАЯ  
ШЕЯ



СЕРДЕЧКО  
С ЛЯМКОЙ



КОРОЛЕВА  
АННА



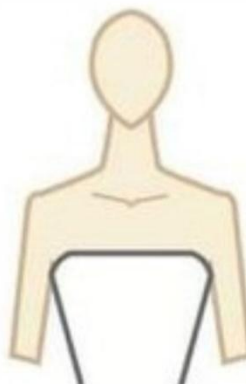
ПРЯМОУГОЛЬНЫЙ



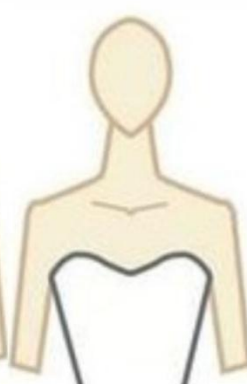
АССИМЕТРИЧНЫЙ



**НЕ РЕКОМЕНДУЕТСЯ**



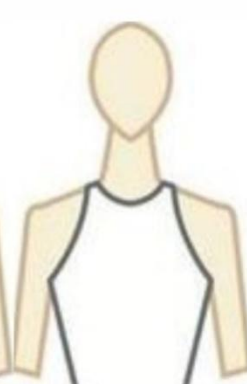
ПРЯМОЙ  
ВЫРЕЗ



ПОЛУ  
СЕРДЦЕ



ЛОДОЧКА  
БАТО



УПРЯЖКА



КРУГЛЫЙ



# КОНТРАСТНОСТЬ

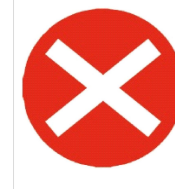
ВЫСОКАЯ



СРЕДНЯЯ



НИЗКАЯ



КРУПНАЯ



СРЕДНЯЯ

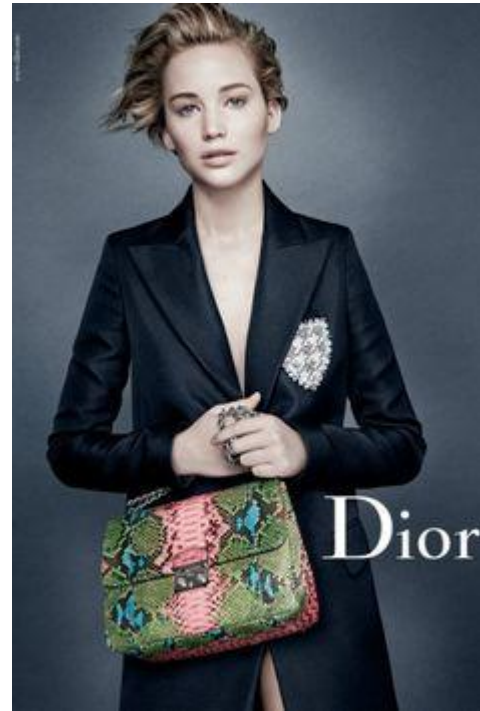


МЕЛКАЯ



## ДЕТАЛИ

Отделка должна быть четкой, со строгими формами, выразительной геометрией и с острыми краями. Детали должны быть резкими: Талию стоит уверенно очертить широким или средней ширины поясом с геометричной пряжкой - или наоборот нарочито игнорировать талию для создания эффекта узкой женской сорочки.







## ЛИНИИ И СИЛУЭТ

Ваш силуэт всегда должен быть вертикальным, многослойным, чётко очерченным, но при этом слегка расслабленным и масштабным. Линии должны быть чистыми и гладкими, прямыми. Приветствуются удлиненные драпировки. Очень рекомендуется силуэт с сильной, хорошо обозначенной линией плеча с четкими краями. В силуэте должны преобладать вертикальные и диагональные линии.

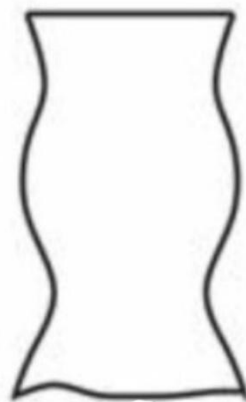
Силуэт - прямой, не обтягивающий, Т-образный (непрерывная вертикальная линия с подчеркнутыми плечами). Если у вас от природы широкие плечи, не скрывайте их ни в коем случае! В этом вся ваша фишка! Подчеркивайте их всегда! Тогда вы будете в гармонии с самой собой и с внешним миром





# СИЛУЭТ

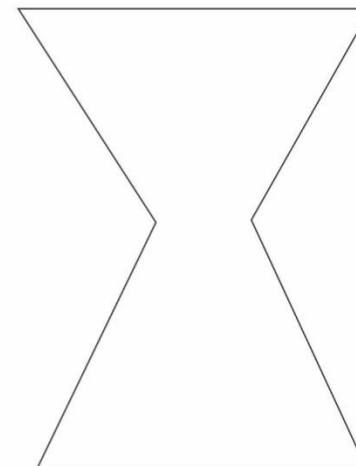
плавный



прямой

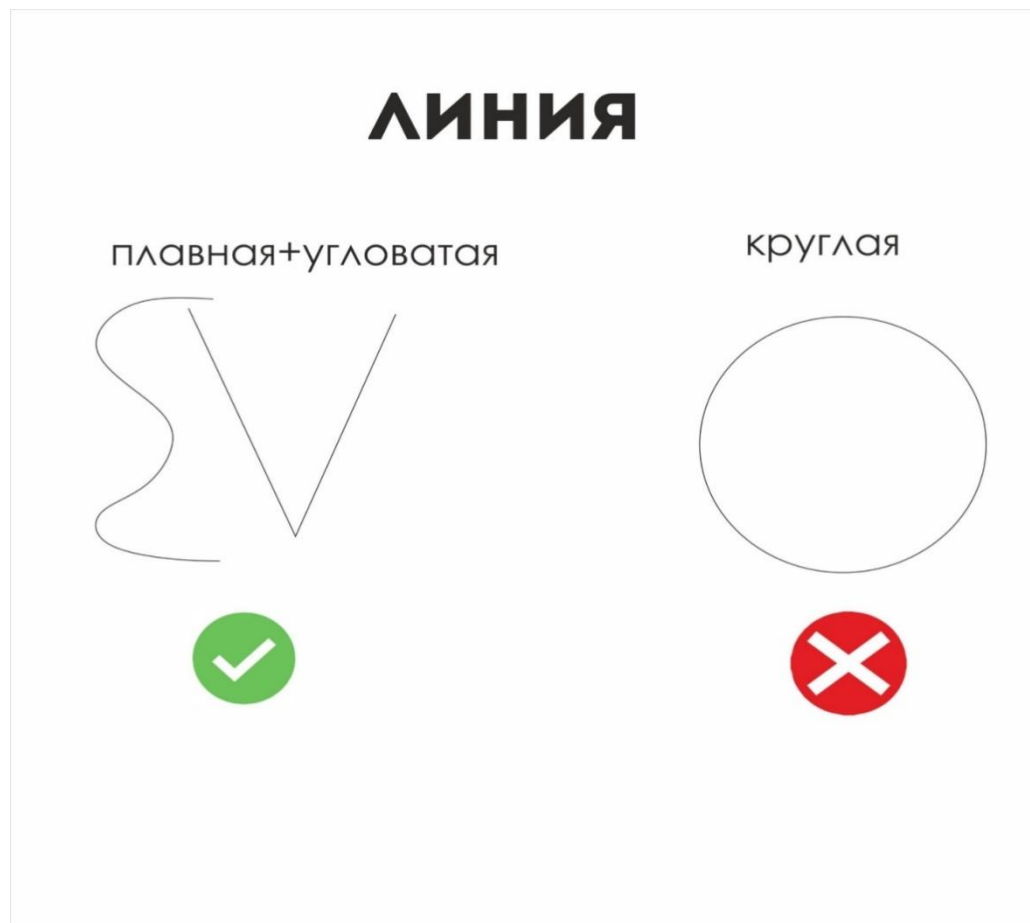


острый



## ВАШИ ЛИНИИ

Можете смело использовать в своих образах крупные неправильные геометрические формы с мягкими краями. Ваш типаж - это геометрия со скругленными углами, немного остроты, сочетание четких и нечетких прорисовок контура, средне-крупный или крупный размер. Прямоугольники, квадраты и неправильные формы. Свободные, летящие силуэты. Выразительные удлиненные линии.





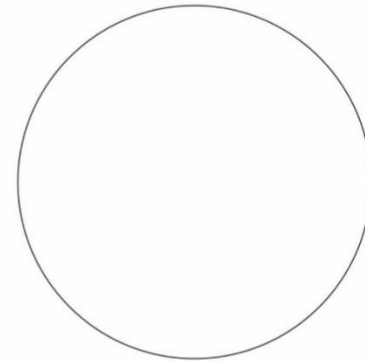
# КЛЮЧ К ИНДИВИДУАЛЬНОМУ СТИЛЮ

## ЛИНИЯ

плавная+угловатая



круглая



# ЦВЕТОВЫЕ РЕШЕНИЯ

Ваши цвета должны быть смелыми и глубокими, оттенки богатыми, яркими и интенсивными. В основе нейтральный и темные цвета + яркие аксессуары. Монохромные схемы, как правило, немного скучны на вас, хотя можно остановиться на одном основном цвете, подчеркнув его ярким оттенком.

## НАТУРАЛ - ДРАМАТИК



НЕЙТРАЛЬНЫЕ+ТЕМНЫЕ+ЯРКИЕ ЦВЕТА



ВЫСОКАЯ КОНТРАСТНОСТЬ



УДЛИНЕННАЯ ВЕРТИКАЛЬ



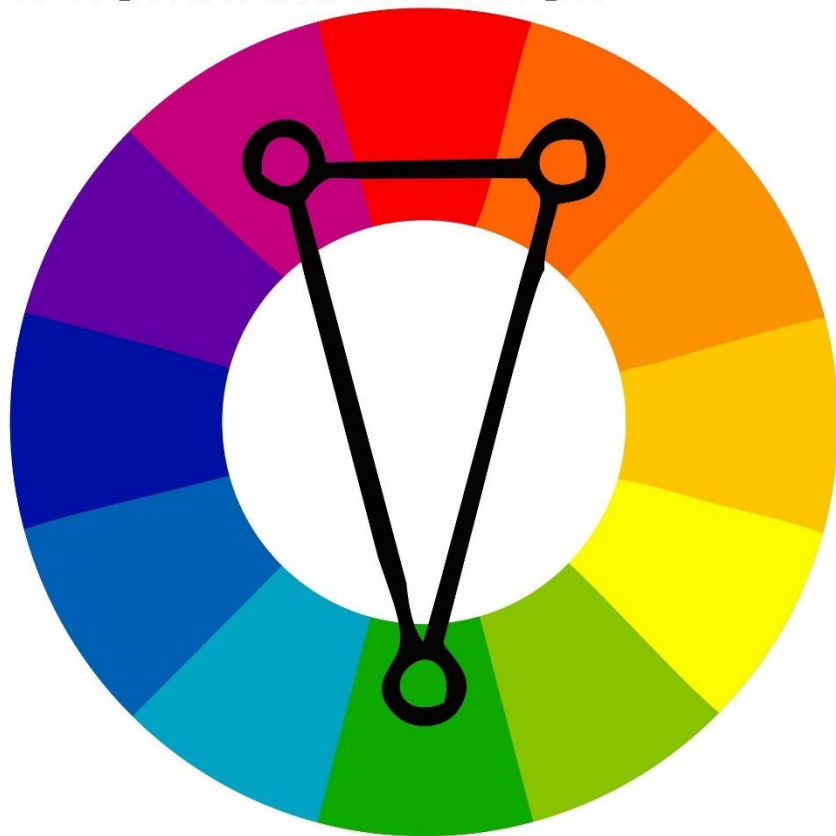
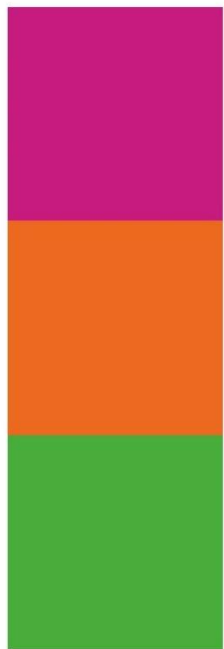


Вы должны одним или  
похожими цветами  
вытянуть себя (сделать  
вертикаль), а контрастным  
цветом дополнить образ.

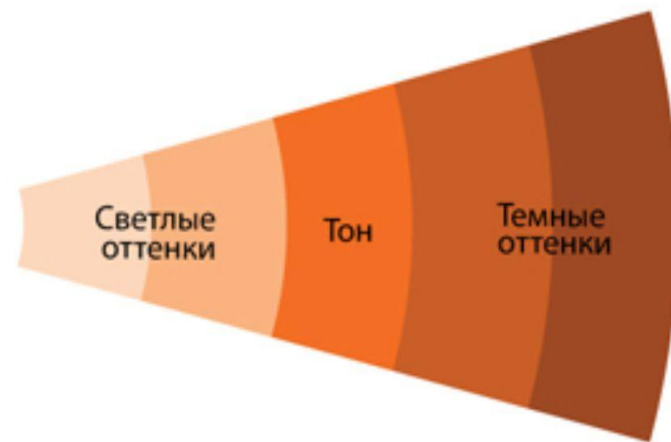




# СПЛИТ-КОМПЛИМЕНТАРНОЕ



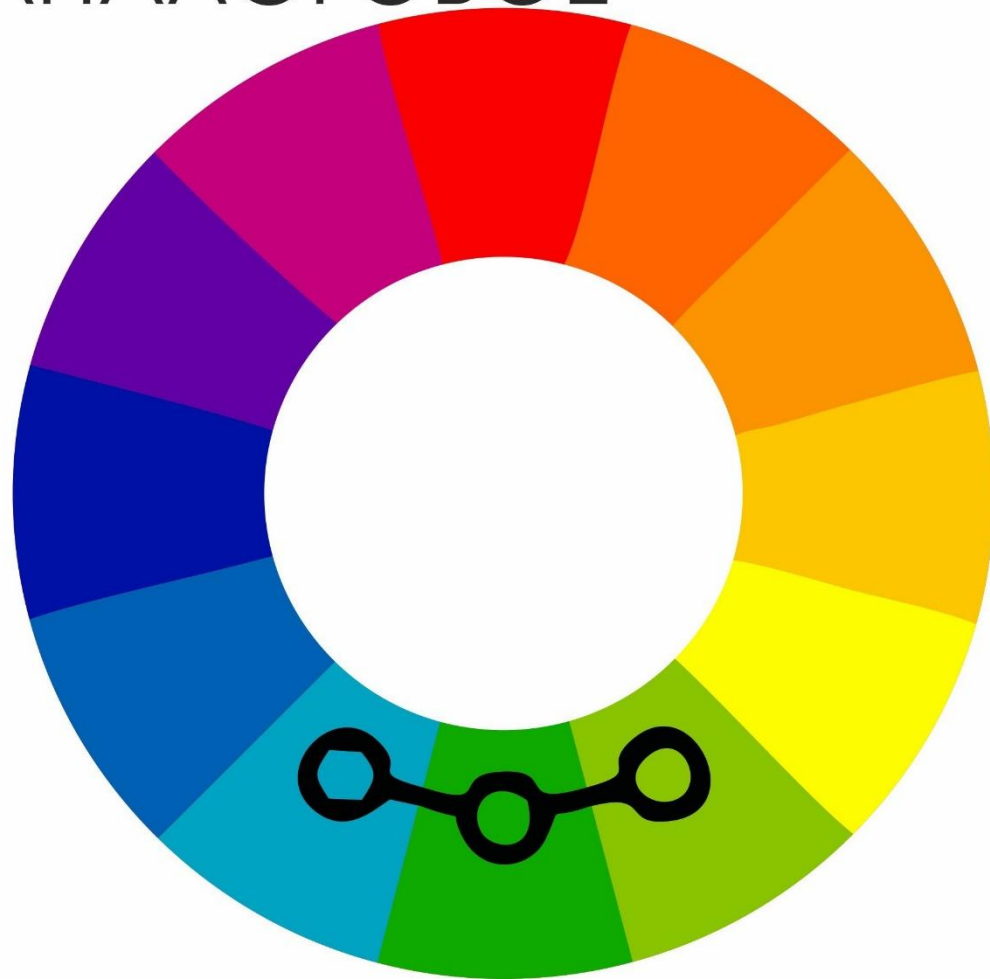
# МОНОХРОМ



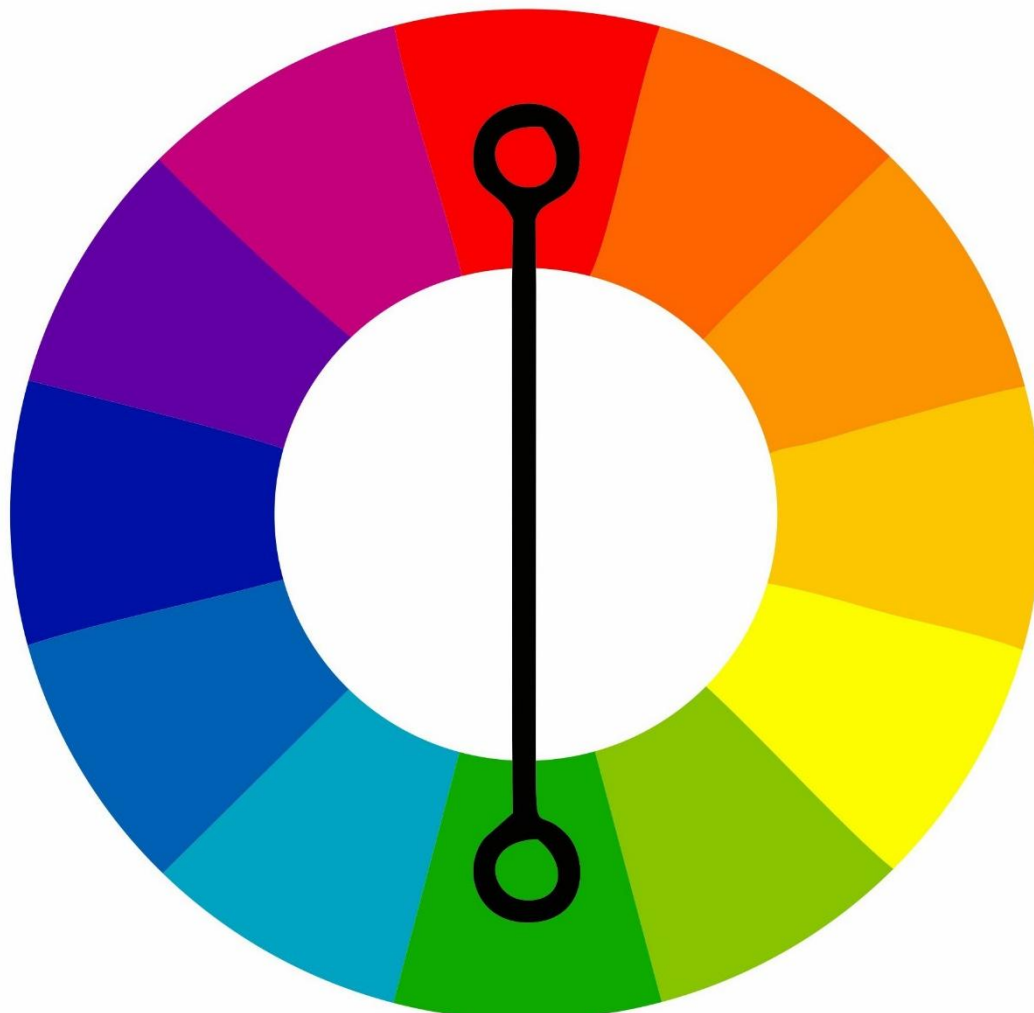
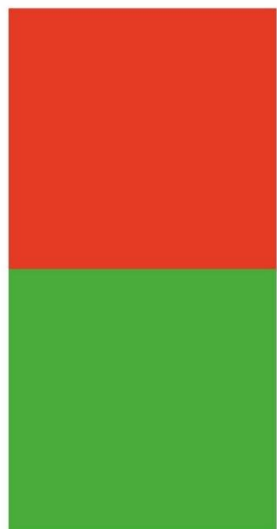
Оттенок



# ΑΝΑΛΟΓΟΒΟΕ



# КОМПЛИМЕНТАРНОЕ



## ТКАНИ

Поскольку одна из Ваших сторон – драматическая, то верно подобранная ткань станет решающим для Вашего облика. Неверную ткань будет практически ничем уже не спасти! Дабы ткань выглядела богато, она не должна быть слишком тонкой (шифон и подобные)!

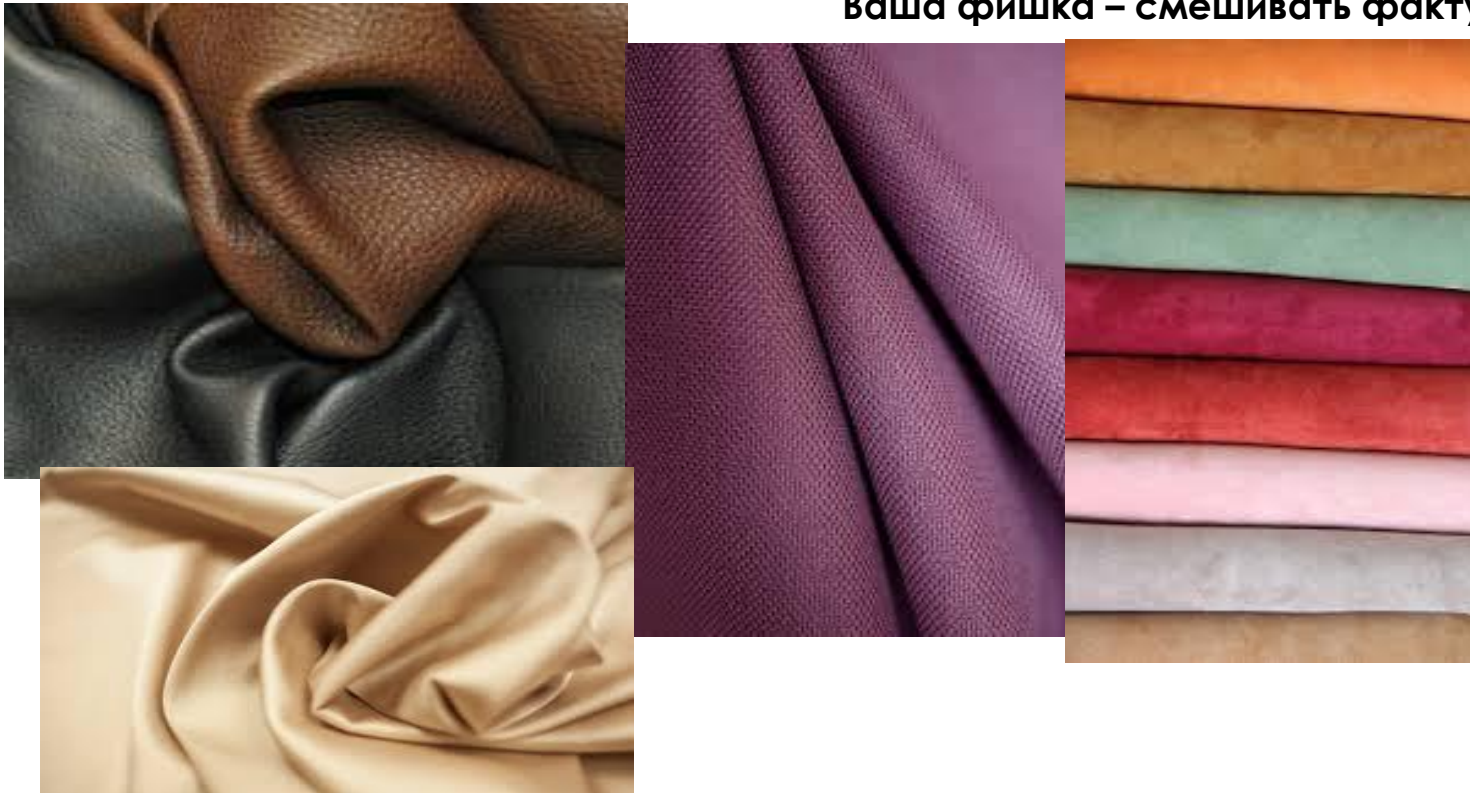
Очень тяжелые блестящие ткани отлично подходят для вечера (жесткая атлас, парча, металлик и т.д.).

На каждый день плотный хлопок, костюмные ткани, шерсть. Кожа всех видов, замш и плюша.

Драпировки должны быть очень тяжелые.

Гладкий трикотаж и вязание резинкой пойдет для одежды over-size.

**Ваша фишка – смешивать фактуры!**







# ПРИНТЫ

Принты должны быть смелыми и живыми, представленные абстрактной геометрией, неровными формами и мягкой асимметрией, и иметь размытые края. Цветовые сочетания должны быть драматично яркими, но цвета должны перетекать в друг в друга вместо того, чтобы резко контрастировать. Принты диких животных, тропические принты, и любые оригинальные мотивы, который является одновременно изысканными и земными, а также немного остроумные - могут быть использованы с легкостью.







# ОТДЕЛЬНЫЕ ЭЛЕМЕНТЫ ГАРДЕРОБА

Смешивайте и сочетайте – этот прием отлично подходит для вас (особенно мастерское смешение текстур). Однако помните о необходимости сохранять цельную вертикальную линию с сильными плечами, которая является основой ваших ансамблей.

## Жакеты

Должны быть либо средней длины, либо длинной, в любом случае не короче верхней части бедра (длины указаны в длинах одежды). Простые крупные детали наилучшие: большие лацканы или их полное отсутствие, большие вместительные карманы, широкие двубортные модели (их стоит носить расстегнутыми).





## ЮБКИ

Могут быть прямыми (тогда оригинальны и забавны), карандаши, и длинные. Также возможны юбки oversize и юбки-солнце с глубокими складками если они длинные, широкие и надеты со свободными топами.

Разрезы, карманы, встречные складки, пуговицы, застежки и т.д прекрасны, но любые драпировки или гофрирования должна быть сдержанными, от бедра вниз, и не мешать движению. Обратите внимание на юбки карандаши (особенно из кожи!). Только следите за тем, чтобы она была с разрезом, или более прямого кроя (не в обтяг).





## БРЮКИ

Рекомендуются брюки в простом, строгом мужском стиле, с заложенными складками. Силуэт должен быть чистым, элегантным, скользящим на вид.





На повседневную жизнь вы можете себе позволить широкие брюки и прямые джинсы. Слишком узкие джинсы скинни лучше не приобретать. Укороченные брюки вам рекомендуется носить только с туфлями, чтобы не обрезать себе ногу, а вытягивать силуэт.







## БЛУЗЫ

Также должны быть свободными и просторными с простыми деталями и расслабленным кроем, из плотного хлопка. Широкий горизонтальный покрой со свободным лаконичным вырезом подойдут как нельзя лучше. Топы очень удобно носить в сочетании с жакетом. Лучше выдерживать более драматический стиль. Ткань может быть крахмально-плотной или гладкой (хлопок). Вам очень идет дерзко расстегнутый воротник.

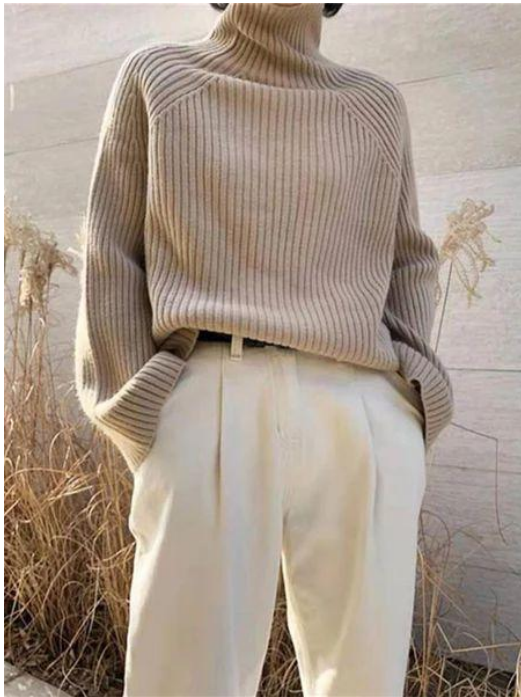




## СВИТЕРА

Должны быть длинными, свободными и дерзкими. Толстая, грубая, и очень ворсистая вязка наилучшие.

Длинный ворс и начес также хороши. Модели должны быть смелыми и большого размера. Модели выполненные из гладкого трикотажа должны быть чрезвычайно большими (extremely oversize), как бы с чужого плеча.





Любую неправильную вещь можно правильно обыграть, используйте хотя бы две рекомендации для вашего типажа и тогда неправильную вещь смело можно использовать. Например, посмотрим на этот комплект из неправильного: спущенный рукав, но как его можно обыграть



## ПЛАТЬЯ

Должны быть смелыми и свободными. Широкие плечи и удлиненная талия (часто спущенная) являются наилучшими. Если у вас есть талия, то подчеркиваем ее приталенными силуэтами (не в обтяг). В целом, ваши платья расслаблены в линиях и форме. Гофрирование, драпировки, аппликация и т.д., должны быть минимальными, но выполнены на смелых, абстрактных узорах.













Если хотите носить мягкие и разлетающиеся платья, то уравновешивайте образ грубыми деталями: кожаная куртка, грубые ботинки, яркие аксессуары.



Если хотите носить короткую юбку, то вытягивайте силуэт другими деталями: черные колготы+ черная обувь, длинное пальто/кардиган.



## ЗИМНЯЯ ОДЕЖДА

Верхняя одежда должна иметь строгий силуэт, прямые линии, быть удлиненной и сидеть по фигуре, при этом не облекая и не струясь. Важно, чтобы у пальто, шубы или куртки были острые края, заостренные симметричные детали, широкие плечи и модель сужалась к подолу. Талия при этом может быть подчеркнута (например, при помощи ремня широкого или средней ширины с геометрической пряжкой), а может быть и прямой силуэт, смотря какая у вас фигура с талией или прямая.

Вам важно поддерживать сильную вертикальную линию также при помощи цвета, но, используя монохромные цветовые схемы, не надо забывать о ярких акцентах – аксессуарах. При этом нельзя сочетать предметы гардероба контрастных цветов. Контрастной может быть (и желательно, чтобы была) только отделка.





# АКСЕССУАРЫ

Должны быть смелыми и угловатыми с мягкими краями.

## ОБУВЬ

Жестко скроенная и угловатая, но края мягкие. Обувь на низком ходу простой и минималистичной или в мужском стиле, а также причудливые модели. Вечерние босоножки должны быть очень открытыми. Туфли лучше приобретать на широком каблуке. Замшевые ботфорты, высокие сапоги-трубы – ваша тема!







## СУМКИ

Должны быть большими с минималистичным дизайном. Металлические клатчи идеальны для вечера. Портфели должны быть элегантными и достаточно узкими прочной, твердой конструкции





# ГОЛОВНЫЕ УБОРЫ

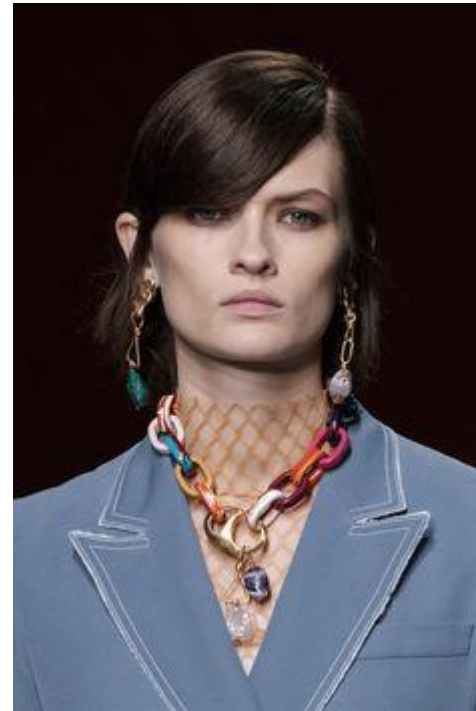
Должны быть очень большими, смелыми. Вам идут любые головные уборы, кроме вариантов с маленькой масштабностью (например, берет, гаврош).

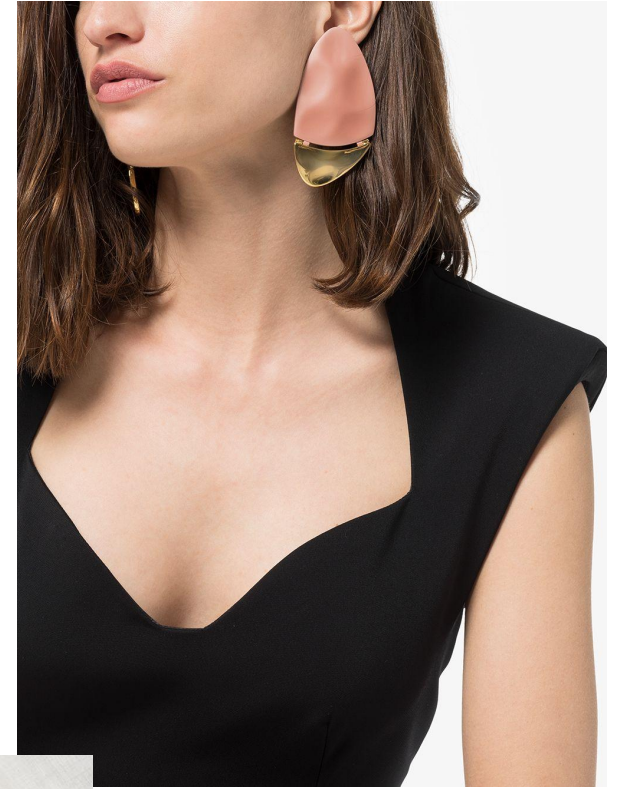
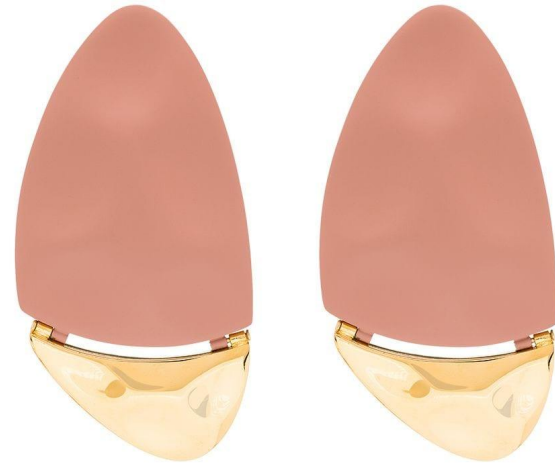
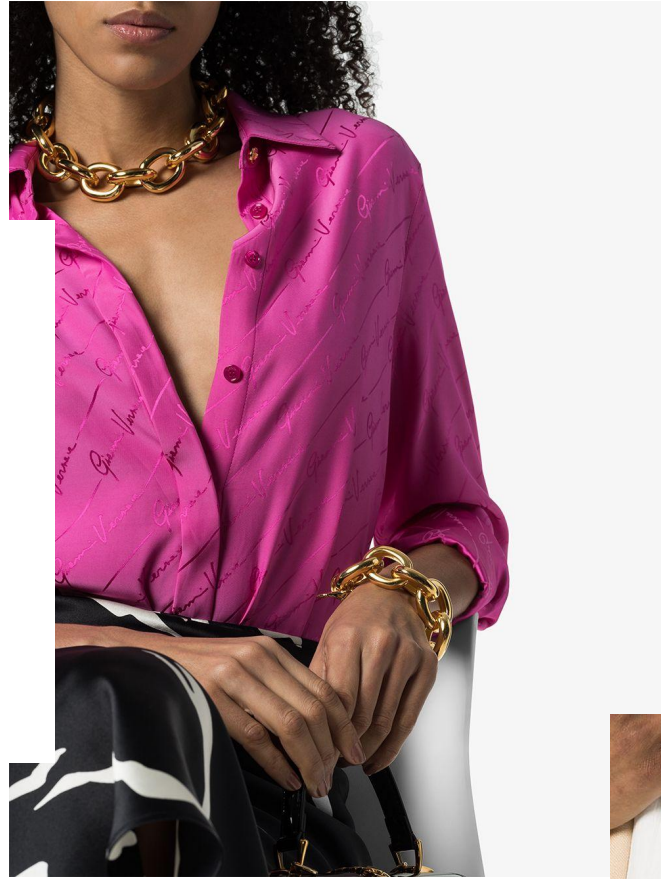




## УКРАШЕНИЯ

Ваши украшения это наиболее важный элемент цельного образа. Они показывают вашу изысканность, а также дают возможность выразить свой творческий потенциал. Яркие, тяжелые изделия хорошо подойдут вам. Массивной формы, грубые и асимметричные идеальны. "Носибельные предметы искусства", которые выглядят, так будто вы нашли ее в дорогой галерее или в заморском путешествии – отлично подойдут вам. (Также все созданные художниками вручную украшения попадают в эту категорию.) Ваш вариант консервативных украшений - грубые и массивные металлические изделия неправильной формы и с мягкими краями. Ваш вариант гламурных ювелирных изделий – грубое украшение из кусочков "искусственного жемчуга" - очень изысканное произведение искусства! Забавная бижутерия хорошо подойдет для повседневной носки - только не забудьте, она должна быть крупной и смелой.





## ОЧКИ

Форма ваших оправ должна быть остро-квадратной. Потому что вы сами состоите из квадратов и углов. Избегайте кругов и сильно заостренных форм. Сама оправа должна быть широкой, массивной. Избегайте тонкие оправы и прозрачные. А также очки без оправы. Мельчить вам нельзя!







## КУПАЛЬНИКИ

Купальники старайтесь выбирать однотонные, чтобы верх и низ были одним цветом, или слегка отличались друг от друга. Лиф должен быть на косточках и иметь V-образный вырез, завязывающийся сзади на шее. Хороши для вас купальники Танкини (с маечкой, вместо лифа). И лифы без бретелек. Слитные тоже хорошо работают на вас.

Избегайте: тонкие бретельки, мелкий детский принт





## ВЕЧЕРНИЕ ОБРАЗЫ ДЛЯ ТОРЖЕСТВЕННЫХ МЕРОПРИЯТИЙ.

Смелые формы с широкими линиями. Простые вырезы. Смелые принты. Блестящий и гладкие ткани. Слегка плюшевые ткани. Широкие плечи у платьев со спущенной талией. Широкие вырезы, бесформенные платья из драпирующейся ткани (матовый трикотаж, шелк и др). Вечерние брючные ансамбли (длинные, пижамные жакеты с сатиновыми широкими штанами и т.д.). Открытые платья со смелыми ювелирными изделиями. Вечерние саронги, кафтаны. Вечернее платье-свитер из блестящей ткани.





# ПРИЧЕСКА И МАКИЯЖ

**Волосы** должны быть распущенными, свободными и расслабленными. Взъерошенные волосы производят наилучший эффект, поэтому важна стрижка слоями. Контур стрижки геометрический, но края смягчены. Если ваши волосы толстые, вы можете сделать ставку на дикой "львиной гриве", если вы захотите, но в любом случае слои по прежнему важны. Вы единственный типаж кому идет эффект вымыл голову и пошел! Чем больше будет объема и растрепанности в волосах, тем вы будете краше! Длина может быть любой. Как длинные, так и короткие. Это не принципиально.

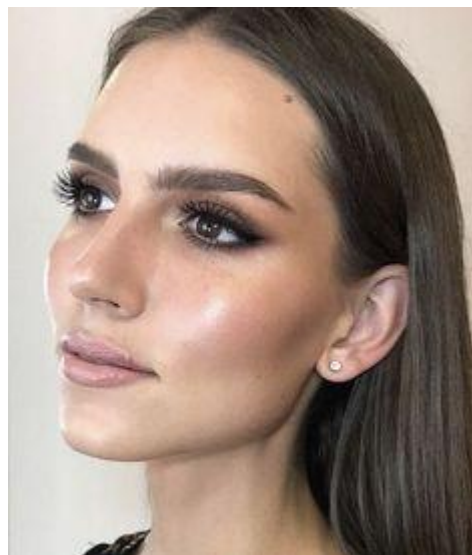
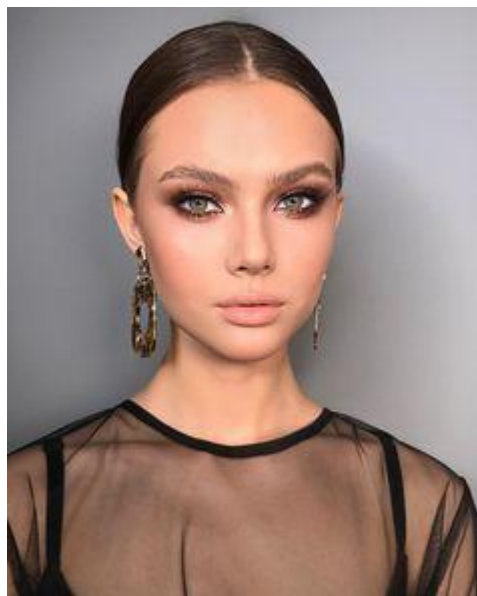


## МАКИЯЖ

Ваш макияж является завершающим штрихом для вашего образа, придавая немного изысканности и экзотики, которыми вы известны. Подчеркните ваше сильное тело и черты лица яркими скулами и нейтральной помадой. Экзотические глаза даже слегка оттененные цветом придадут вам драматичности и элегантности. Вечером можно позволить себе гораздо более яркие оттенки, если хотите. Пусть ваши губы будут нейтральными, чем яркими. Лучше средние или темные цвета помад, чем яркие или светлые

Макияж должен быть очень четким, подчеркивать сильные глаза, сильные губы, сильные скулы, но не слишком ярким. Прокрашивайте ресницы очень хорошо. Обратите внимание где подводка должна быть на схеме. Экзотический макияж глаз может стать интересным акцентом, но избегайте слишком искусственных цветов и чрезмерного блеска.







# СТОП ЛИСТ ДЛЯ ВАШЕГО ОБРАЗА

## СИЛУЭТ И ЛИНИИ

**Избегайте:** приталенных силуэтов. Силуэта «Песочные часы». Симметричных силуэтов.

**Избегайте:** Резко прямых линий. Сложных, нежных линий.

## ДЕТАЛИ

**Избегайте:** Излишне строгих и резких деталей. Жестких геометричных деталей. Мелких симметричных деталей. Излишне вычурных, сложных деталей. Милых и мультяшных деталей.

## ЦВЕТ

**Избегайте:** Тусклых цветов, если они не выполнены в богатой текстуре. Разноцветных мелких брызг (слишком весело для вас) но и не монохром! (И если уж монохром, то обязательно яркие аксессуары!)

## ТКАНИ

**Избегайте:** ультралегких, прозрачных и «прилипающих» тканей. Нежных тканей.

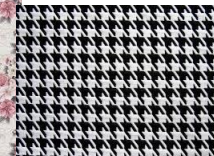
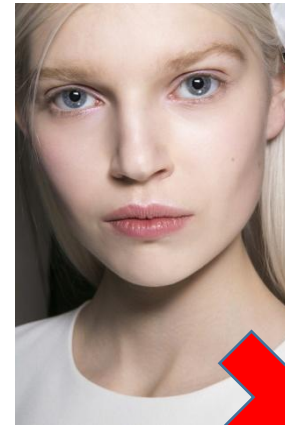
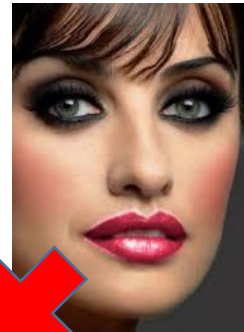
## ПРИНТ

**Избегайте:** Цветы, квадраты, мелкие мультяшные рисунки, горох, «пейсли», «гусиная лапка».

## МАКИЯЖ

**Избегайте:** Чрезмерного макияжа (слишком грубо). Слишком пастельного макияжа - особенно слишком светлой помады (превратит в матрону). Чересчур дымчатого макияжа (слишком резко). Нейтральный, без намека на краски макияж (слишком скучно и холодно).

Отсутствие косметики или минимальный макияж (слишком утомительно, и будет старить).





## ВОЛОСЫ

**Избегайте:** Тяжелой геометрии, то есть слишком острых углов..

Симметричных стрижек с тупыми краями. (просто прямое каре). Мальчишеских коротких стрижек, под машинку.

Чрезмерно зысканных, кудрявых волос. Гладких причесок.

**Избегайте:** искусственных оттенков (иссиня-черный, платина, желтого или медный блондин, огненно-красный и т.д.).

Избыточного осветления. Смягчения вашего естественного цвета.

## ПЛАТЬЯ

**Избегайте:** Платьев с оборками и чрезмерной отделкой. Строго скроенных платьев. Слишком облегающих платьев.

Платьев мультяшными деталями.

## ЖАКЕТЫ

**Избегайте:** Строго скроенных жакетов. Симметрично скроенных жакетов. Жакетов с оборками. Укороченных и приталенных жакетов.

## БРЮКИ

**Избегайте:** Чрезмерно драпированные брюки, широкие в бедрах и при этом зауженные к низу, прямые со стрелками, слишком коротких в обтяг брюк.

## ЮБКИ

**Избегайте:** Классических узких юбок-карандашей скучного цвета.. Коротких симметричных моделей (такие нужно носить с высокими сапогами и длинными верхами). Юбок с оборками. Мягких и расклешенных моделей., которые делают силуэт песочные часы.



### **БЛУЗЫ**

строго скроенных приталенных блуз. Блуз со сложной отделкой, чрезмерно украшенных, с воланами рюшами и т. д. Блуз с высоким, жестким или узким вырезом.

### **СВИТЕРА**

Тонкой и легкой вязки. Укороченные свитера. Симметричные, облегающие модели (crew-neckedshetlands).

### **ПОЯСА**

Избегайте тонких поясов, слишком женственных.

### **ШЛЯПЫ**

Маленьких шляп, беретов, гаврош, клош, классические платки.

### **ОБУВЬ**

Слишком изящных, сложных туфель с богатой отделкой и босоножек с большим количеством тонких ремешков. Простых однотонных бежевых лодочек. (скучно для вас).

### **ЧУЛКИ И КОЛГОТКИ**

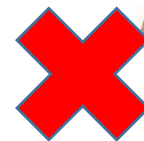
Вариант когда чулки и обувь на один-два оттенка светлее, чем юбка. Всегда подбирайте цвет колготок в цвет обуви.

### **СУМКИ**

Маленьких сумок с изящной отделкой, с мультяшными рисунками, обычных классических, портфели.

### **УКРАШЕНИЯ**

Тонких, антикварных ювелирных изделий. Изысканных, сложных украшений, а также геометрической формы с острыми краями. Мелких, симметричных предметов. Полного отсутствия украшений.



**ВАШИ СТИЛИ – ВЫ МОЖЕТЕ ВЫБРАТЬ ЛЮБОЙ, НА СВОЙ ВКУС!**

## **РОМАНТИЧЕСКИЙ СТИЛЬ**

Соединяйте юбки с топами, свитерами + каблук. Короткие платья носите с ботфортами. **Добавляйте тюрбаны на голову.**

**Они идут именно вашему типу!** На выход имейте ввиду платья в греческом стиле!



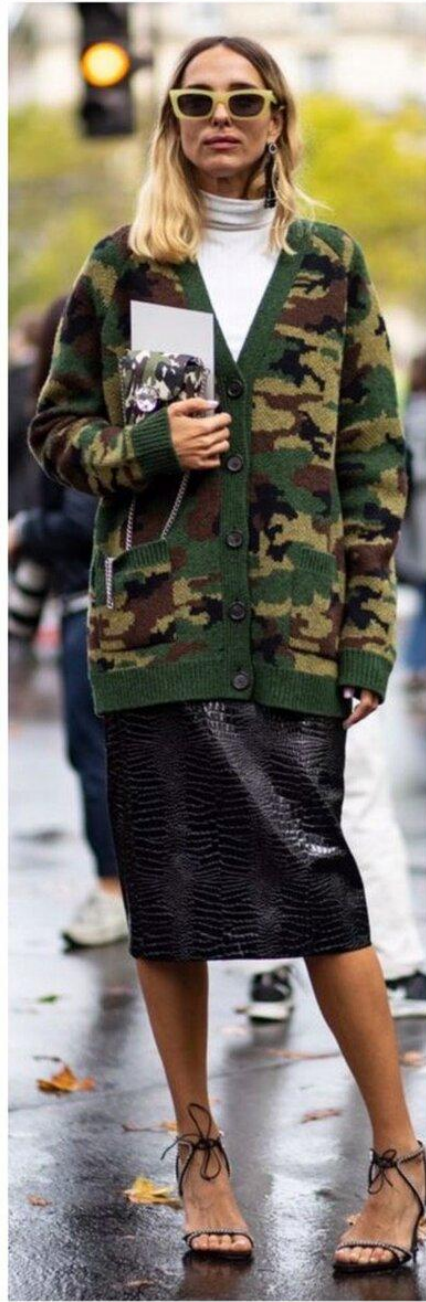




## СТИЛЬ МИЛИТАРИ

Особенно привлекательно и интересно будет смотреться сочетание грубости с женственностью. Поэтому прямое платье подпоясывайте, к жакету в стиле милитари добавляйте шифоновое платье или юбку, к юбке цвета хаки можно подобрать белую свободную рубашку, коричневый или темно серый ремень.











Обратите внимание на тренд платье+ брюки на вас это будет смотреться очень выигрышно.





## СТИЛЬ САФАРИ

В нем есть практичность – Вы это оцените, рациональность в деталях, но при этом чувствуется свобода духа и есть интересные элементы. Все это позволяет Вам чувствовать себя путешественницей в городских джунглях, оставаясь при этом независимой и привлекательной, проявлять свой темперамент, сохраняя контроль над ситуацией. За основу берите платья в данном стиле и добавляйте плетенные кожаные ремни, браслеты и платки. Топ + брюки или юбка, или шорты и длинный кафтан.









Велосипедки тоже один из актуальных трендов 2019  
Берите оверсайз верх, можете надеть пояс.



## ДРАМАТИЧЕСКИЙ СТИЛЬ









## NATURAL И ЭКО СТИЛЬ





## ЭТНИЧЕСКИЙ СТИЛЬ

Для создания образов в этом стиле черпайте вдохновение в этнике коренных американцев.







## МОРСКОЙ СТИЛЬ









# ВАШ ТИП И ХАРАКТЕР

## АРХЕТИП NATURAL

### Предназначение:

быть лидером и создателем, вы видите, как достигнуть цели;  
ваша главная ценность: работа .

### Стиль мышления:

логика;  
вы видите последовательность задач, решение которых необходимо для достижения цели;  
реалист - вы видите все от начала и до конца.

### Дары/Таланты:

- стабильная физическая энергия (надпочечники являются доминирующими);
- готовы рисковать для достижения целей;
- хорошо распределяете задачи и направляете других, говоря "хорошо сделано".

### Личность:

- вы верны друзьям и семье;
- вам нравится делать подарки;
- сосредоточены на текущем моменте;
- ваши эмоции глубоки, но вы редко выражаете чувства вслух;
- вы проявляете любовь, делая что-то для других /ДАРИТЕЛЬ;
- вы настойчивы в достижении цели;
- часто игнорируете правила, чтобы достигнуть цели;
- вы ориентированы на вещи, и результаты (а не людей или процесс);
- вам нужно работать, чтобы восстановить свои силы.

### Ваши трудности:

- легко раздражаетесь, когда вас прерывают;
- иногда можете быть властной;
- простои и отпуска трудны для вас;
- эмоциональные вопросы (обида, ожидания);
- может стать трудоголиком.

### Для баланса вам необходимо:

- тактичность и терпение;
- чувствительность к чувствам других;
- умение слушать;
- соблюдение необходимых правил.

### Женственная сторона вашего типа:

- свежий и естественный вид;
- ваше гостеприимство;
- куда бы Вас не забросила судьба, и чем бы Вам ни пришлось заниматься, Вы умеете обеспечить достаток для семьи и гостей.

# АРХЕТИП DRAMATIC

## **Предназначение:**

- Вы мечтатель и мотиватор;
- Вы видите будущие результаты достижения своей цели;
- Ваша главная ценность: игра.

## **Стиль мышления:**

- творческий;
- сразу видите последствия;

## **Дары/Таланты:**

- короткие всплески физической, эмоциональной, умственной активности;
- хорошо умеете убеждать других;
- провидец;
- приветливая хозяйка.

## **Личность:**

- Вы общительная, обаятельная;
- остроумная, хорошая собеседница;
- Вы легко умеете выразить свои чувства;
- умеете выражать любовь на словах ;
- умеете прощать и избегать конфронтации;
- можете восстать против правил;
- ориентированы на людей и результаты (не вещи и процессы).

## **Ваши трудности:**

- у Вас депрессия, когда другие не разделяют Ваше видение;
- нужны помощники, чтобы достичь цели;
- можете стать искательницей наслаждений (нужны награды и аплодисменты).

## **Для баланса вам необходимо:**

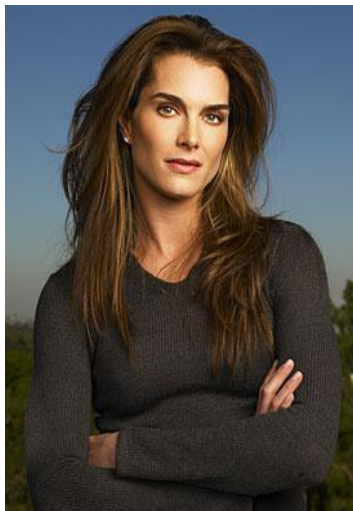
- понимание чужих чувств- «эмоционально ходить в чужих ботинках»;
- такт и терпение;
- уважение необходимых правил

## **Женственная сторона вашего типа:**

- Вы любите сюрпризы;
- у Вас изменчивое настроение;
- умеете быть ласковой.

# ГАЛЕРЕЯ ЗВЕЗД

Брук Шилдз



Олеся Судзиловская



Кетрин Зета Джонс



Клаудиа Шифер



Ширли МакЛейн



Вера Брежнева



**Блоггеры на образы которых вы можете ориентироваться:**

Наталья Водянова



Ксения Нова



Алена Водонаева



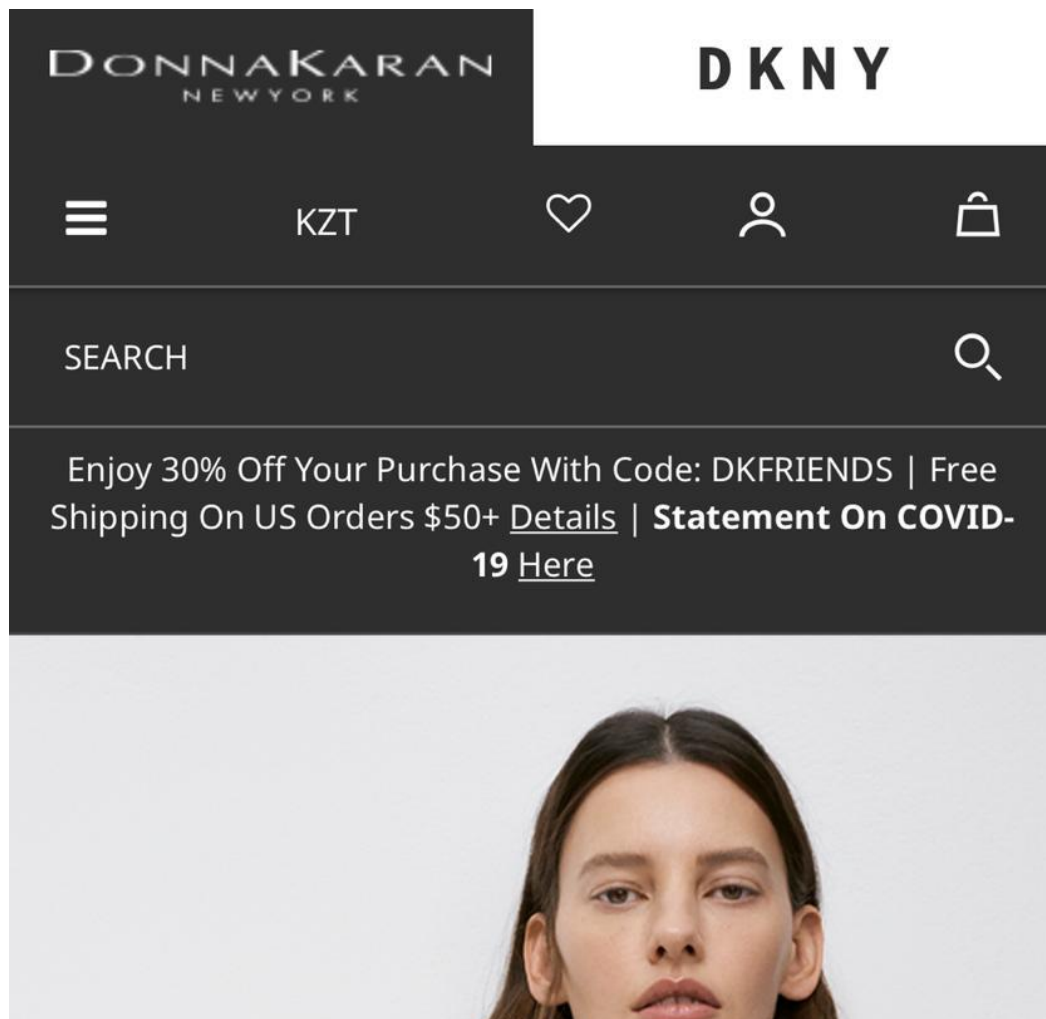
Соня Есьман



# МАРКИ ОДЕЖДЫ

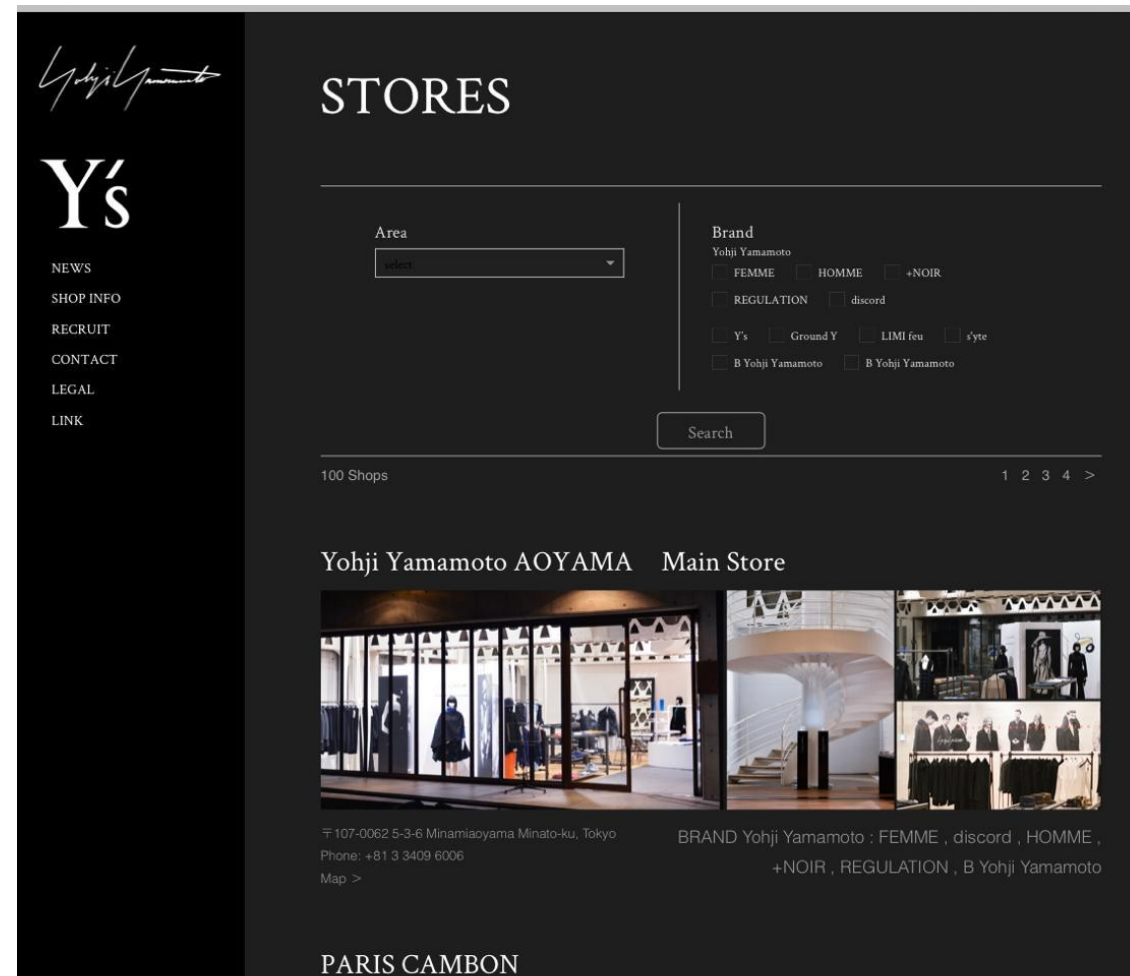
## Luxury: Donna Karan

<http://www.donnakaran.com/>



## Y. Yamamoto

<http://www.yohjiyamamoto.co.jp/>



Premium: Laura Ashley

<http://www.lauraashley.com/>



LAURA ASHLEY



Enter your search text here



NEW IN

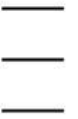


COATS &  
JACKETS

Max Mara

<http://world.maxmara.com/>

MaxMara Max  
Mara



TRENCH



DRESSES



TROUSERS

Tiger of Sweden

<https://www.tigerofsweden.com/se>



TIGER OF SWEDEN



12stories

<https://12storeez.com/>



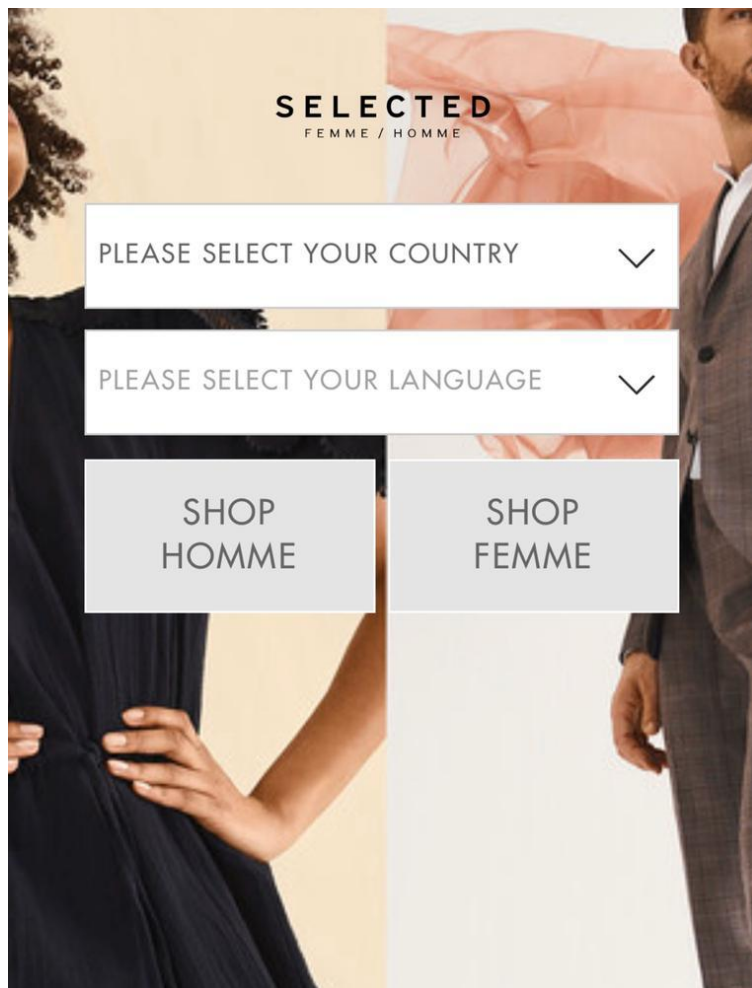
12 storeez





selected

<https://www.selected.com/ch/de/home>



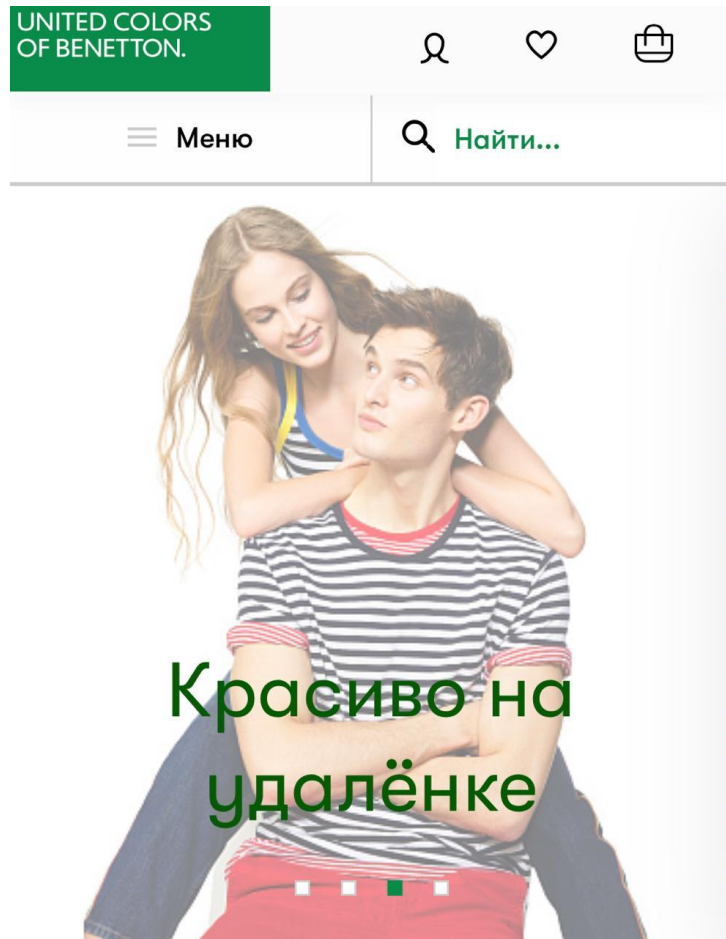
ushatava

<https://www.ushatava.com/>



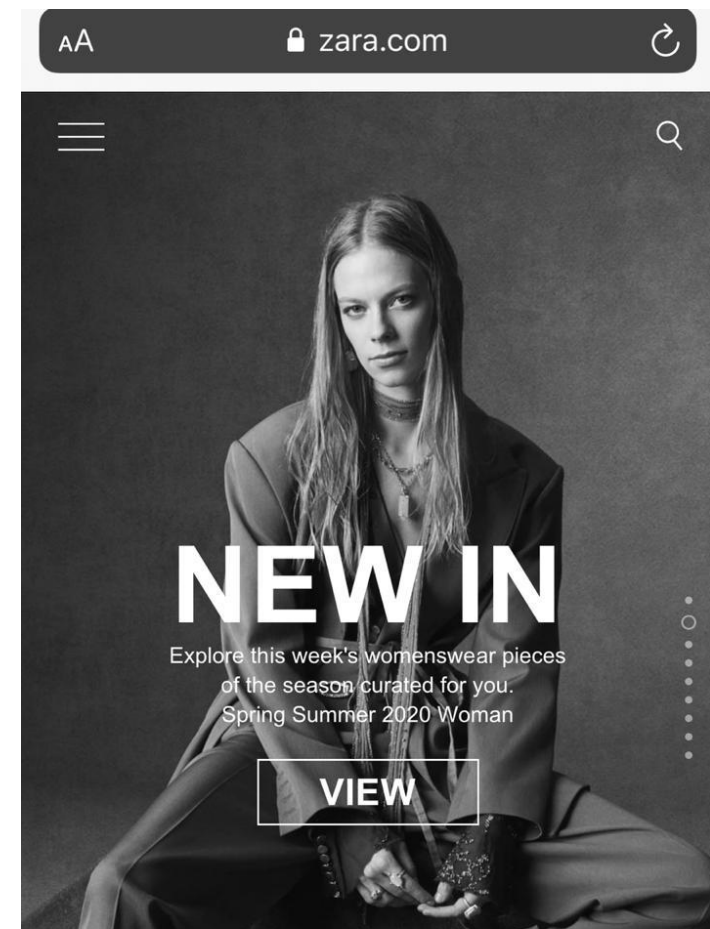
## Benetton

<http://ru.benetton.com/>



## Zara

<http://www.zara.com/ru/>



## Mango

<http://shop.mango.com/RU>



## Pompa

<http://www.pompa.ru/>



СМОТРЕТЬ

**H&M**

[http://www2.hm.com/ru\\_ru/index.html](http://www2.hm.com/ru_ru/index.html)



**Marks&Spencer**

<https://marksandspencer.ru/>

