

Анализ классической мебели на примере проектов А.Н. Воронихина.

Вып.: Измайлова Василина
Николаевна
Гр. ОАБ – 44.03.05 - 41

Одним из прекрасных мастеров русского классицизма и ампира был архитектор А.Н. Воронихин (1759–1814 гг.), спроектировавший Казанский собор и Горный институт. Он много работает над интерьерами создаваемых им и реконструируемых зданий, проектируя, в том числе мебель, светильники, обивочные и драпировочные ткани, декоративные хрустальные вазы и т.д.



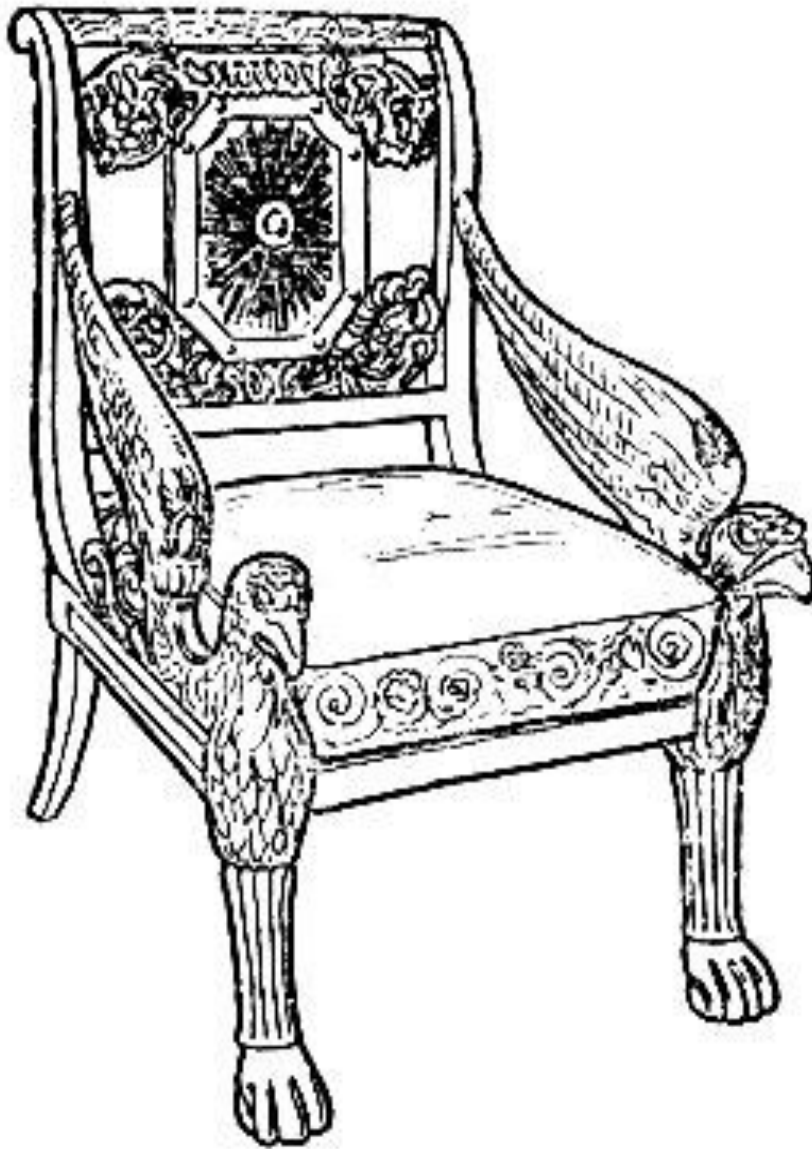


- **Мебель для Павловского дворца – гостиные гарнитуры парадных залов и комнат жилой половины, отличающиеся своеобразной формой и необычностью декоративного решения, создавались по заказам зодчего в петербургских мастерских К. Шейбе, Ф. Гагемана и др.**

Диван и кресла из
Греческого зала,
обитые гобеленами
мануфактуры Бове,
принадлежат к
ранним мебельным
идеям архитектора.
Из гарнитура в
жилых комнатах
Павловского
дворца происходит
диван – «кушет» на
опорах в виде *лап с
львиными
головами –
излюбленный
прием трактовки
ножек мебели для
сидения в виде
звериных и
птичьих
конечностей.*



Диван и кресла из Гостиного гарнитура Греческого зала Павловского дворца



*Кресло А. Н. Воронихина из гарнитура
Греческого зала*

- В предметах Павловского дворца узнаются типы и *мотивы античной мраморной и бронзовой мебели*, в частности, образцов, найденных при раскопках Геркуланума и Помпей.
- Благодаря обнаруженным в упоминавшемся увраже П.Н. Бовалле эскизам становится ясно, что античные прототипы были восприняты русским архитектором в их французской интерпретации и переработаны в сторону *большей полихромности и цветной насыщенности*



Для мебели залов **Мира и Войны** Воронихин использовал форму античного курульного кресла на львиных лапах, с устоями в виде пучков стеблей, перехваченных золочеными жгутами.



Павловский дворец, жилые покои императрицы Марии Федоровны, Воронихин

Изобретательность Воронихина проявилась и в решении мебели для сидения. Спинки диванов и кресел архитектор решает то в виде грифонов, прячущихся в пышных акантовых зарослях (Греческий зал, 1805), то в виде изысканных по рисунку пальмет (павильон «Вольтер», 1807) или орнамента из змей (гарнитур из дома Шуваловых, 1805), поражающего совершенством и одновременно простотой



Диван из гостиного гарнитура для графов Строгановых.

Увлечение патинированной «раскопочной» бронзой выразилось в обращении к окрашенным в темно-зеленый цвет деталям, которые в сочетании с позолотой и яркими обивками стали отличительным признаком воронихинской мебели, воспринимающейся сегодня как специфически русское явление



Кресло-жардиньерка из библиотеки вдовствующей императрицы Марии Федоровны

Санкт – Петербург. Мастерская К. Шейбе по рисунку А.Н. Воронихина. 1806

Береза, резьба, окраска под бронзу, позолота; ткань; вышивка

117x94x71 Павловск

- Идея этого необычного мебельного предмета, соединяющего функции рабочего кресла и подставки для цветов, была заимствована Воронихиным из увража П.Н. Бовалле
- «Fragments d architecture, sculpture, et peinture», изданного в Париже в 1804 году. Позаимствовав композицию, *архитектор изменил форму локотников и завершение спинки, упростил решение обвязки сиденья*, сохранив при этом такие детали, как ножки, заканчивающиеся лапами, витые каннелюры на «рогах изобилия» и вышивки по канве на спинке и сиденье.



Создание столика принято связывать с именем А.Н. Воронихина (по силуэту он близок к столу, изображенному на эскизе Кабинета – «фонарик»). Включение в декор необычных герм в виде головок зефиров также свидетельствует в пользу авторства зодчего. Подобные бронзовые головки встречаются во французской мебели 1800-х годов. Учитывая то факт, что Воронихин некоторое время провел в Париже, вернувшись в Россию, продолжал следить за новыми проектами французских художников-декораторов, такое предположение вполне обосновано.



Стол. 1810-е годы. Россия. Проект:А. Н.Воронихин. Красное дерево. Предмет относится к числу так называемой "павловской мебели". Этот термин относится к типу мебели, создававшейся для Павловского дворца после пожара 1803 года. Представленный стол является замечательным образцом русской мебели "золотого века".
Размер:79x89x126см.

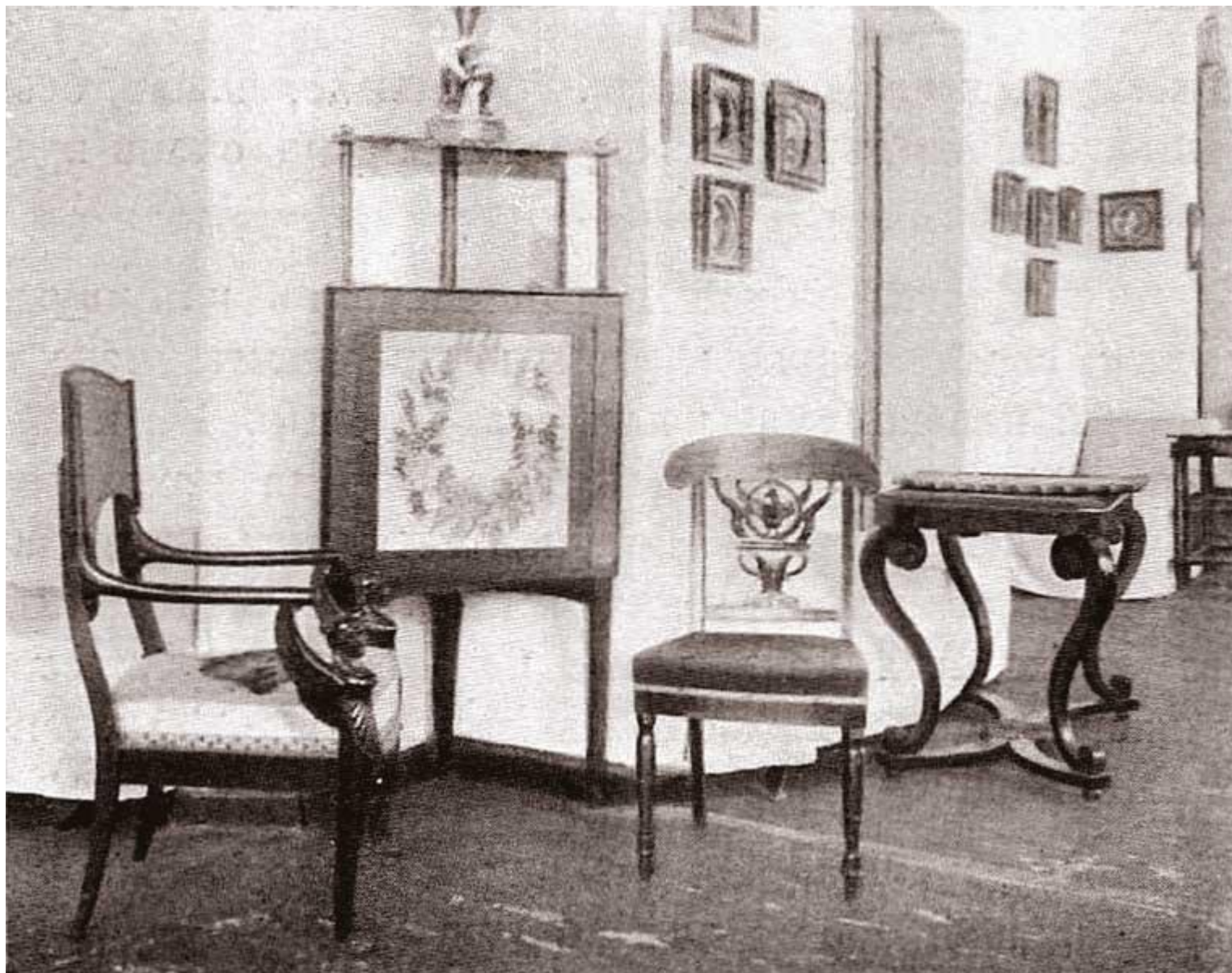
В вещах, исполненных по рисункам Воронихина, ясно намечается та черта, которая станет *характерной для всей русской мебели первой трети XIX века* – два варианта решения интерьера и обстановки: **парадный** и **бытовой**.

Кресла и диваны **Греческого зала** Павловского дворца с резными ажурными спинками, декорированными грифонами, и локотниками в виде орлов, – великолепный образец **парадной** мебели. **Мотив орла**, дважды примененный за несколько лет до этого в тронных креслах по проектам архитектора Дж. Кваренги, широко используется и развивается Воронихиным.



Иного рода очарование присуще мебели по проектам Воронихина, предназначенной **для жилых, неофициальных помещений**. Примерами такой мебели могут служить предметы обстановки **Розового павильона в Павловске**. Это мебель легких форм и светлых тонов, в основном из волнистой березы, золотистый оттенок которой подчеркнут вставками из черненого дерева. Иногда предметы вообще лишены украшений, и вся их красота состоит в тонко найденных и гармоничных пропорциях. Часто мебель украшалась шерстяными вышивками, также по эскизам Воронихина





Розовый
павильон

- Для павильона "Вольтер" по его проектам создавались более строгие одинаковой формы кресла и стулья из полированного дерева с темной прорезной пальметтой на светлой полированной березовой спинке.
- Для жилых комнат Павловского дворца - мебель тех же форм, но из красного дерева. Воронихин не использовал в своей мебели бронзовых украшений; вся резьба выполнялась из дерева, потом золотилась или покрывалась черно-зеленым тоном под старую бронзу.



Павильон Вольтер.
Акварель неизвестного художника. 1810-е



Орнаментировка воронихинской мебели выполняется в русле принятой в то время антиквизирующей тематики стиля ампир. Те же розетки, венки, пальметты, геометризованные растительные орнаменты, трофеи, кариатиды, аллегорические фигуры, орлы, лебеди, грифоны и т.п., но их трактовка поражает своим разнообразием, богатством выдумки и особым искусством исполнения.



Диван-кушет из красного дерева с резьбой и вышивкой, кресло-жардиньерка (то есть подставка под цветы) из массива березы с позолотой и вышивкой.



Кресло. сер. 19в.



Туалетный столик, столик для рукоделия, украшенный вышивкой (по проекту Воронихина), дамское бюро

Воронихину приписывается целый ряд предметов корпусной мебели из Павловского дворца – секретеров, рабочих столиков, столов – жардиньерок, изготовленных в мастерской Г. Гамбса, а также мебель для Розового павильона, сооруженного по проекту архитектора.

1. Все эти предметы, выполненные из красного дерева, эбена и мореной корневой березы
 2. богато украшены патинированной и золоченой бронзой;
 3. сложные композиции и изобретательные по силуэту,
 4. со вставками в виде живописных картин, гравюр или вышивок,
- занимают особое место в истории русского мебельного искусства и дают полное основание говорить о самобытности русской мебели начала XIX века, отличительными

особенностями которой стали:

- запоминающаяся пластика силуэтов,
- полихромность и

СПИСОК ИСТОЧНИКОВ

- Русская мебель по проектам А.Н. Воронихина. [электронный ресурс]: URL: <https://amadey.ru/news2264.htm>
- Русская мебель по проектам А.Н. Воронихина. [электронный ресурс]: URL: <https://lektsia.com/6xe3eb.html>
- Русская мебель. [электронный ресурс]: URL: <https://olymp.in/news/russkaya-mebel/1157>
- Русская мебель, спроектированная А.Н. Воронихиным. [электронный ресурс]: URL: https://www.mebelcompass.ru/Stili_mebeli/p2_articleid/1802