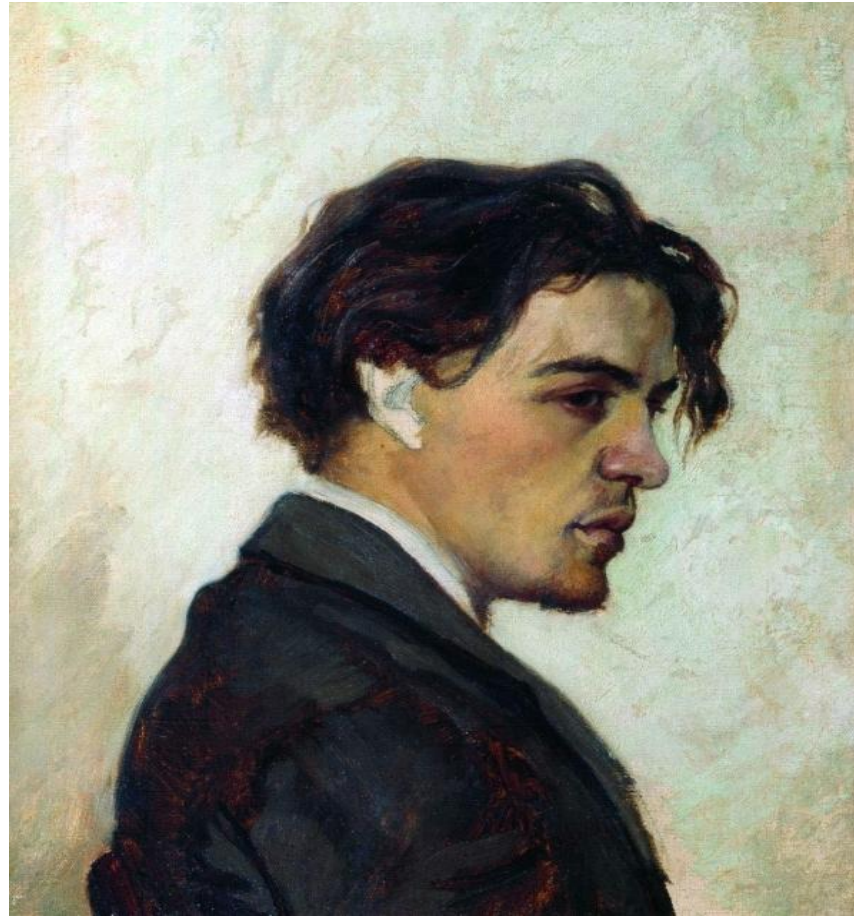


# Жизненный путь и творческая биография А.П. Чехова.

- Антон Павлович Чехов (1860 - 1904)
- А. П. Чехов — основоположник «новой драмы».

Чехов Николай Павлович (1858-1889) Портрет А.П.  
Чехова. 1884 г. Литературный музей, Москва



Браз И.Э. Портрет писателя Антона Павловича Чехова.  
1898 г. Третьяковская галерея, Москва



17 (29) 1860

- родился в г. Таганроге в купеческой семье

# 1841

- Дед по отцу, Егор Михайлович, был креп. крестьянином, жил в сл. Ольховатка Острогож. у. выкупился с семьей на волю. В Ольховатке родился отец А.П. Чехова.

- 1867 – греческая школа
- 1868-1879 – таганрогская гимназия

# 1876-1879

- самостоятельная жизнь в Таганроге (учеба, театр, работа, начало творчества)



# 1879-1884

- Московский университет, медицинский факультет

# 1890

- поездка на Сахалин

# 1892, февраль

- прибыл по «голодному делу» в Воронеж, Чехов провел в Воронеже пять дней, поддерживал переписку со многими воронежцами.

1891, 1894, 1897, 1901

- поїздки за границю

# 1892

- поселился в приобретенной подмосковной усадьбе Мелихово. Определяется основная тема творчества - равнодушие, символом которого стал «человек в футляре».

# 1893-1894

- книга «Остров Сахалин»

# 1898

- пьеса «Чайка».
- Работа для Московского художественного театра

1899

пьеса «Дядя Ваня».



# 1901

- пьеса «Три сестры».
- Женитьба на актрисе О.Я. Книппер

# 1902

- переселяется в Ялту из-за болезни

# 1903-1904

- пьеса «Вишневый сад»

# 1904

- скончался в Баденвейлере (Германия).
- Похоронен в Москве.
-

# Общая характеристика «НОВОЙ ДРАМЫ»

- Чеховские драмы пронизывает атмосфера всеобщего неблагополучия.
- В них нет счастливых людей. У писателя особое ощущение драматизма жизни. Зло в его пьесах как бы измельчается, проникая в будни, растворяясь в повседневности.
- Возникает ощущение, что в нескладнице отношений между людьми в той или иной степени повинен каждый герой в отдельности и все вместе

- Всеобщее неблагополучие усиливается ощущениями всеобщего одиночества.
- Конфликт приглушен, поэтому нет деления на положительных и отрицательных героев.

# Исторические истоки «новой драмы»

- Драма Чехова выражает общественное пробуждение в период наступления нового столетия и нового общественного подъема:
- а) Недовольство существующей жизнью охватывает всю интеллигенцию.

- б) Идет неуклонное нарастание этого недовольства.
- в) Освободительные порывы становятся достоянием не только отдельных личностей, но и каждого здравомыслящего человека.
- г) Беспоконность становится фактом повседневного существования людей. На этой исторической почве и вырастает чеховская драма.



# Особенности поэтики «новой драмы»:

- а) Нет ключевого события, судьбы героев сливаются в единую судьбу, формируется общее настроение.
- б) Нет главного героя, нет деления на положительных и отрицательных, главных и второстепенных. Каждый ведет свою партию, а целое, как в хоре без солиста, рождается в созвучии множество равноправных и подголосков (полифонизм).

- в) Новый подход в раскрытии человеческого характера: пафос действия сменяется пафосом раздумья. Герой показан не в борьбе за достижение целей, а в переживании противоречий бытия. Слова героев имеют скрытый душевный подтекст.

- г) Речевая индивидуализация героев ступшевана.
- Речь их напевна, мелодична, поэтически напряжена, чтобы создать общее настроение драмы.
- События в драмах даны как репетиция, идет накопление сил, к решительным поединкам герои еще не готовы.

# Пьесы состоят из четырех актов:

- 1) Медленное вступление, экспозиция к действию, идет знакомство с героями.
- 2) Общий характер - лирическое раздумье, развиваются настроения, стремления героев.
- 3) Кульминация, действие оживленное, захватывающие события.
- 4) действие замедляется, будничное течение жизни, развязки нет.

**ПЬЕСА  
«ВИШНЕВЫЙ САД» (1904)**

**А.П. ЧЕХОВ.**

# ЖАНР

- **Комедия**

# ОСНОВНЫЕ ТЕМЫ

- Главная тема: гибель «дворянских гнезд», разрушение старого уклада жизни.
- Самая актуальная тема гибели красоты в жизни людей, уничтожение культуры, символично изображенной в образе вишневого сада.
- смена дворянского мира с его обветшавшими ценностями;
- нарастание революционных идей о глобальном переустройстве жизни.

# ПРОБЛЕМАТИКА ПЬЕСЫ

- Центральный образ пьесы – вишневый сад, который объединяет всех персонажей. Вишневый сад – это и конкретный сад, обычный для усадеб, и образ-символ – символ красоты русской природы, Россия.
- Вся пьеса пронизана грустным чувством от гибели прекрасного вишневого сада.
-



# ОСНОВНАЯ ИДЕЯ ПЬЕСЫ

- Ожидание изменений – главный лейтмотив пьесы.

- Всех героев угнетает временность всего сущего. В их жизни разрушено старое, а новое еще не построено, и неизвестно, каким будет это новое. Отсюда ощущение одиночества в этом мире, нескладность бытия.

- Все герои настолько поглощены своими проблемами, что не слышат, не замечают других. Неизвестность и тревога перед будущим все же рождает в их сердцах надежду на что-то лучшее. Но какое это лучшее будущее? Это вопрос Чехов оставляет открытым.

- Глубокое идейное содержание несет в себе само название пьесы. Сад – символ уходящей жизни. Конец сада – это конец поколения уходящего – дворян. Но в пьесе вырастает образ нового сада, роскошнее этого. «Вся Россия – наш сад». И этот новый цветущий сад предстоит выращивать молодому поколению.

# КОНФЛИКТЫ

- Основной конфликт пьесы в непонимании между поколениями. Кажется, будто в пьесе пересеклись три времени: прошлое, настоящее и будущее.
- Внешний конфликт в пьесе заменен драматизмом переживаний героев.

- В пьесе мы не видим яркого конфликта. Герои пьесы ведут себя спокойно, между ними не происходит открытых ссор и столкновений. И все же чувствуется существование конфликта, но скрытого, внутреннего.

# ДЕЙСТВУЮЩИЕ ЛИЦА

- Раневская Любовь Андреевна, помещица.
- Аня, ее дочь, 17 лет.
- Варя, ее приемная дочь, 24 лет.
- Гаев Леонид Андреевич, брат Раневской.
- Лопахин Ермолай Алексеевич, купец.
- Трофимов Петр Сергеевич, студент.

- **Симеонов-Пищик Борис Борисович**, помещик.
- **Шарлотта Ивановна**, гувернантка.
- **Епиходов Семен Пантелеевич**, конторщик.
- **Дуняша**, горничная.
- **Фирс**, лакей, старик 87 лет.
- **Яша**, молодой лакей.



# ПОКОЛЕНИЯ

- **Старшее поколение** – это Раневская, Гаев, полуразорившиеся дворяне, олицетворяющие прошлое.
- **Среднее поколение** представлено в лице Лопахина.
- **Самое молодое поколение**, судьба которого в будущем, представлено Аней, дочерью Раневской, и Петей Трофимовым – разночинцем, учителем сына Раневской.
- 
-