

# Золотая осень в красках Хохломы



Великое искушение овладело хохломскими художниками, захотелось им перещеголять по красоте царскую посуду, и стали они раскрашивать свои чаши, блюда, поставцы радостными рисунками, которые подсмотрели в родной природе. На одних изобразят прилепившиеся друг другу густые кустики осоки, острые концы которой весёлый ветерок закрутил в колечки, на других эти кустики сцепились в гирлянду и струятся по наружной поверхности плавной волной – любо-дорого глядеть на эту «травку».



Хохломская миска требовала к себе особого почтения, несколько человек над ней трудились, вкладывая своё умение, талант и душу. Нелёгко был этот труд и долог по времени. Не один и не два дня пройдут, прежде чем из срубленного в лесу дерева родиться расписная посуда.



Начиналось все с баклуши – грубой заготовки, болванки для будущего изделия.

После за дело принимался токарь и вытачивал из нее ладную посудину, которую приятно было подержать в руках, и которая хранила ещё аромат живого дерева.



В торговый красильщик покупал сделанное токарем «бельё» (так называли и называют до сих пор нераскрашенные деревянные изделия) и начиналась работа.

Просушенную чашу несколько раз покрывали раствором вапа (жирной глины темно-коричневого цвета) и льняной олифой, чтобы заделать все мелкие трещинки и поры в древесине, несколько раз отправляли в печь.

После чего слой вапа закрывался полудой – втирался порошок олова и чашу уже было не отличить от серебряной. Затем посуда попадала в руки художника, который наносил знакомый нам всем узор.



В конце на чашу наносили лак, сделанный на основе льняного масла, и отправляли последний раз в печь на обжиг. Из печи выходила всем на загляденье золотая расписная чашка или кружка.



Фон хохломских изделий черного цвета, а обязательный элемент росписи - присутствие золота. К традиционным чертам относят изображения ягод, ветвей и листочков, животных и птиц.

**Хохломская роспись -  
Алых ягод россыпь,  
Отголоски лета в зелени травы.  
Рожи, перелески, шелковые всплески.  
Солнечно-медовой золотой листвы.**



Существует два основных типа росписи: «верховая», когда сначала закрашивают фон, а сверху наносят рисунок, и «под фон» — когда сначала намечается контур орнамента, а потом фон заполняется черной краской.

«Верховое»

ПИСЬМО



Письмо «под фон»





Самый простой способ росписи называется «Пряник». В центре изделия представлено изображение геометрической фигуры, например, ромба или квадрата. Внутри ее дополняют солнцем, вьющимися растениями, растениями, разнотравьем.

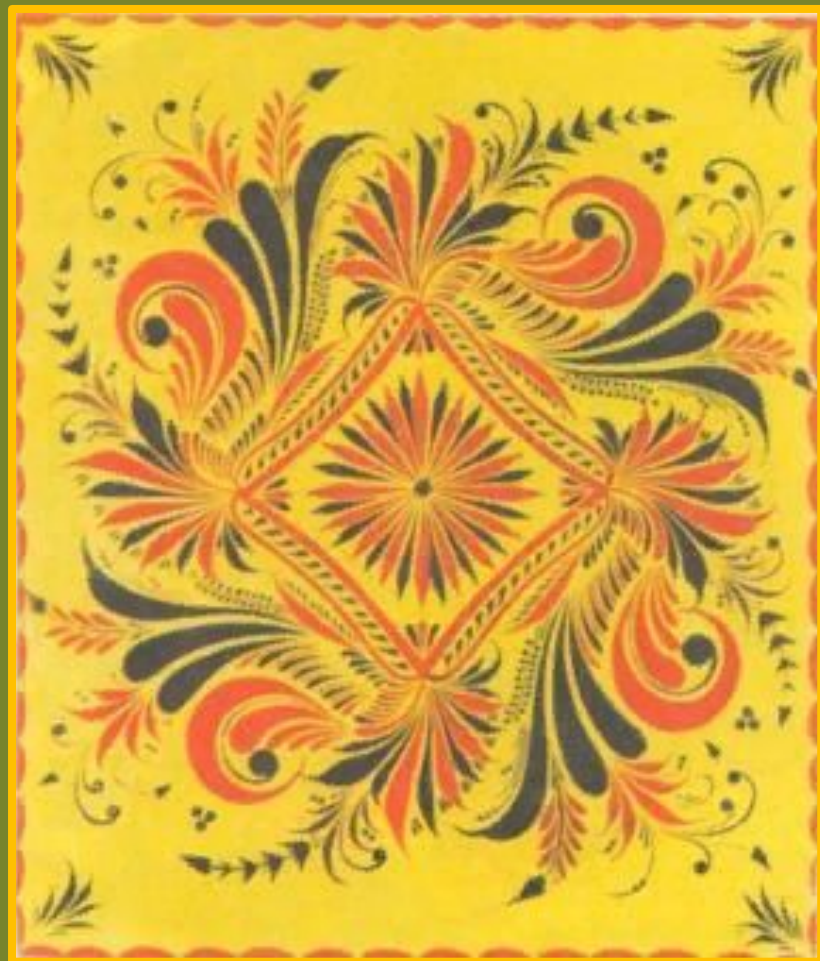


Рисунок в технике «Травка», наносится отрывистыми мазками, крупными выполняют листья, мелкими – травинки и капельки росы. Такой элемент верховой росписи позволяет заполнять всю поверхность изделия ажурным рисунком. Это один из наиболее сложных видов, который требует от мастера особого терпения и внимания.



Очень напоминает «Травку» еще одна техника росписи под названием «Ягодка». Этот стиль выглядит богаче и декоративнее. В его основе переплетение из крупных ягод и разнотравья. Как правило, из ягод — мастера изображают землянику, крыжовник, виноград, а из цветов — ромашку и колокольчик.



Для росписи «Кудрина» характерна некая витиеватость растительных узоров. Орнамент выполняют золотой краской и наносят его очень тонкой кисточкой.



Этот русский народный художественный промысел возник во второй половине XVII века в деревнях, расположенных на левом берегу Волги. Готовые изделия везли для продажи в крупное торговое село Хохлома Нижегородской губернии, отчего роспись и получила свое название. Благодаря удачному расположению села на торговых путях хохломские изделия быстро обрели популярность. С Нижегородской ярмарки купцы развозили их по всей России, а также продавали в страны Азии и Западной Европы.



Во второй половине XIX века возрос интерес к хохломе как к искусству. Хохломскими изделиями начали пользоваться даже члены царской семьи. Так, в 1882 году императрица Мария Федоровна наградила мастера Михаила Красильникова золотыми часами с дарственной надписью «За свое искусство и представленные государю императору вещи». В 1889 году на Всемирной выставке в Париже хохлома получила Гран-при.



В наши дни хохломская роспись развивается в двух центрах — городе Семенове, где с 1920-х годов находятся фабрики «Хохломская роспись» и «Семеновская роспись», и в деревне Семино Ковернинского района, где работает предприятие «Хохломской художник».



Спасибо за внимание!

