

Заповедные места Ростовской области. Виртуальное путешествие.



Презентацию подготовила библиотекарь
Николаевского отдела МБУК ПР «МЦБ»
Белоглядова Л.В.

Заповедник.



Заповедник — особо охраняемая территория или акватория, нацело исключенная из любой хозяйственной деятельности в целях сохранения в нетронутом виде природных комплексов, охраны видов живого и слежения за природными процессами.

Карта Ростовской области.



13 сентября 1937года постановлением ВЦИК Азово - Черноморский край был разделён на Краснодарский край с центром в г. Краснодаре и Ростовская область с центром в городе Ростове на-Дону.

Ростовская область - субъект Российской Федерации, входит в состав Южного федерального округа.

Площадь - 100,8 тыс. кв.км.

Население - 4230,2 тыс. чел (данные 2010 г.)

Плотность населения – 42 чел. на 1 кв.км.

Ростовский заповедник.



27 декабря 1995 года был создан степной Государственный природный заповедник «Ростовский», который имеет федеральный статус и расположен в юго-восточной части Ростовской области. Интенсивное использование земель в европейских степях и дефицит сохранившихся целинных участков Ростовской области заставил сформировать заповедник из 4 обособленных участков, находящихся в Орловском и Ремонтненском районах. Общая площадь заповедника составляет 9531.5 га. Участки условно именуется, начиная с западного из них: Островной, Стариковский, Краснопартизанский, Цаган-Хаг, здесь расположено озеро Маныч-Гудило .

Островной участок.

Островной участок находится в Орловском районе и занимает площадь 4591 га. Сюда входят расположенный в северо-западной оконечности озера Маньч-Гудило остров Водный (Южный)

Здесь уже более полувека обитает табун диких лошадей-мустангов. Такого больше нигде не увидишь – дикие лошади вольно пасутся на лугах и галопом несутся по покрытому высокой травой полю.

Одна из версий - до середины прошлого века на озере Маньч-Гудило находилась животноводческая ферма. В 50-е ферму признали не рентабельной, и скот был перевезен на материк, а около десятка лошадей удрали в степь, где одичали и расплодилось.



Озеро Маныч-Гудило.



Озеро Маныч-Гудило уникально
соленое озеро. По ночам озеро гу
отсюда и имя: Маныч-Гудило. С
"Маныч" – татарское, обозначает
"солёный" или "горький". Площа
водоема 350 кв. км. Озеро Маныч
Гудило является остатком древн
Понтийского моря, соединявшего
Азовское, Черное и Каспийское м
На его островах гнездятся редча
виды птиц, занесенные в Красну
России: розовый и кудрявый пел
черноголовый хохотун, колпица
другие.

Растения



Около Маньч-Гудило флора представлена тростником, камышом, рогозом, осокой. Интересную и своеобразную форму представляют растения перекасти-поле.

Весной поле покрывается тюльпанами, ирисами.

Стариковский участок

Стариковский участок заповедника находится на востоке Орловского района. Его площадь составляет 2115,4 га.

Фестиваль «Воспетая степь». Апрель 2014 года



Краснопартизанский участок.

Краснопартизанский участок располагается в 5 км на юго-восток от Стариковского участка в Ремонтненском районе. Общая площадь участка составляет 1768,4 га.



Участок Цыган-Хак



Участок Цыган-Хак расположен на юге Ремонтненского района. Его площадь составляет 990,0 га. Представляет собой солончак, весной залитый водой. Границы участка в основном проходят в небольшом удалении от края солончака, которым является береговая линия соленого озера, местами сглаживая ее изгибы. Таким образом, в состав участка попадает несколько береговых мысов, покрытых степной растительностью.

Пресмыкающиеся заповедника.



Из пресмыкающихся, встречающихся в районе заповедника, нужно отметить желтобрюхого (*Coluber jugularis caspius*), четырехполосого (*Elaphe quatuorlineata sauromates*) и узорчатого (*E. dione*) полозов. Местами довольно обычна степная гадюка, практически исчезнувшая в западных районах области, ящерицы. С прудами и речками связаны обыкновенный и водяной ужи, болотная черепаха.

Птицы Ростовского заповедника.



- дрофа



- колпица



- пеликан



- жаворонок



- казарка



- красавка

Животный мир -млекопитающие.



Представителей класса млекопитающих здесь насчитывается более 50 видов. Они относятся к 7 отрядам: Насекомоядные-ежи (обыкновенный, ушастый); Рукокрылые-вечерница рыжая, средиземноморский нетопырь; Хищные-волк, лисица, енотовидная собака, хорь-перевязка; парнокопытные - сайгак, в 60-е годы отмечали заходы косуль и лосей. Зайцеобразные – заяц - русак. Грызуны - суслик малый, тушканчик большой, мышь лесная.

Музей Танаис

Археологический музей-заповедник "Танаис" - первый из археологических заповедников на территории России. Он создан на базе раскопок памятника федерального значения, городища и неАкрополя Танаиса - крайнего северо-восточного пункта античной цивилизации. Сегодня музей-заповедник является одним из ведущих научно-исследовательских, просветительных и музейно-педагогических центров на юге России. Открытые раскопками участки древнего города составляют экспозицию под открытым небом. В музее-заповеднике создан уникальный "Зал амфорных эталонов", где собрано множество амфор IV в. до н.э. - IX в. н.э., происходящих из Танаиса и его окружи.

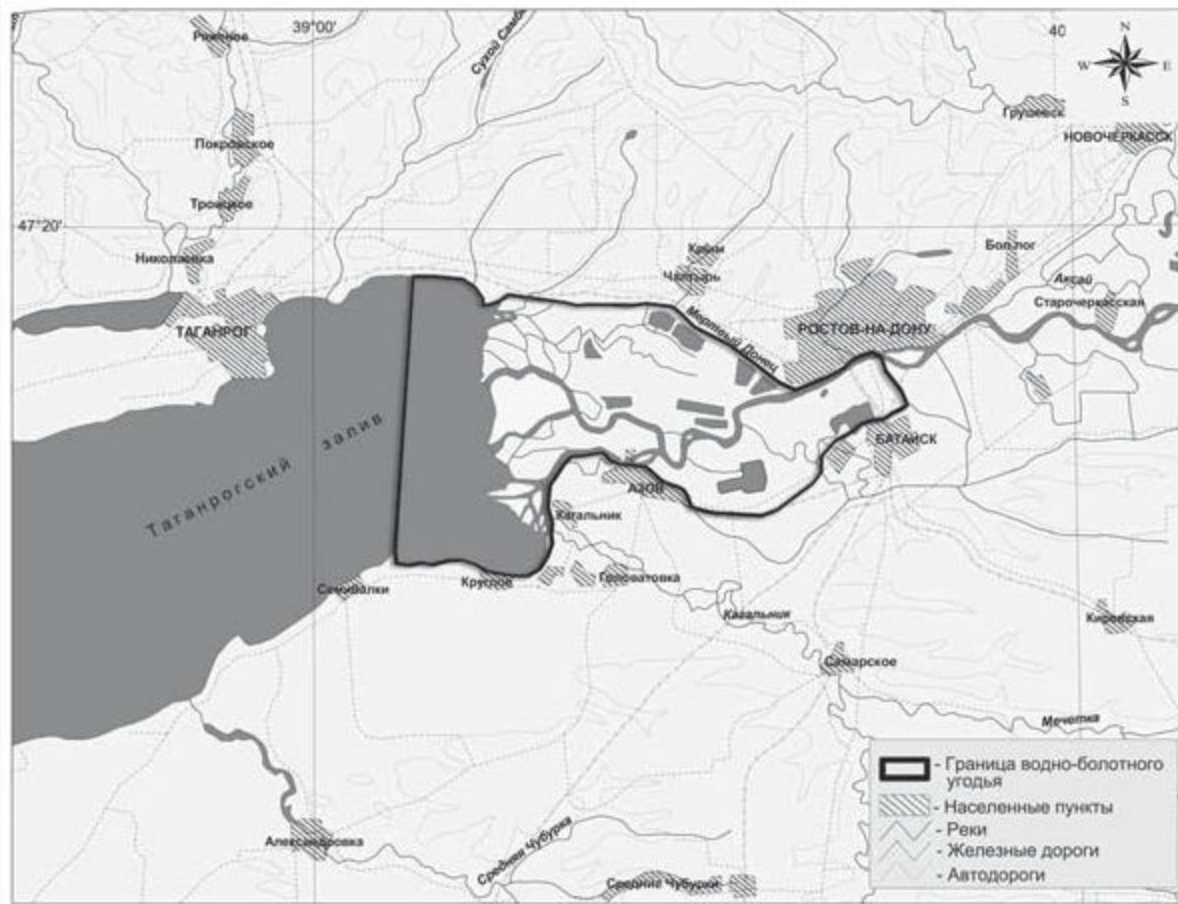


Танаис.



- Экскурсия в музей Танаис учащимися начальных классов лицея №20 г.Ростова-на-Дону.
- Останки древней крепости.

Донской рыбный заповедник.



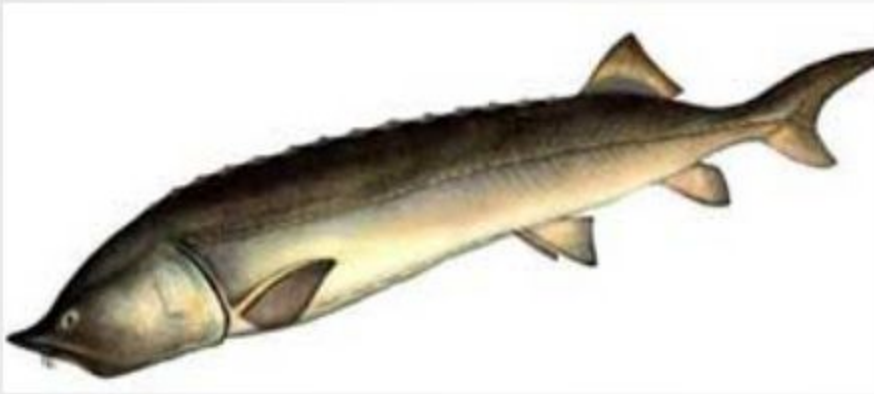
Донской рыбный заповедник, расположенный в дельте Дона и в прилегающей к ней части Таганрогского залива с площадью 28 тыс гектаров.

В Донском заповеднике осенью и зимой сосредоточивается большое количество производителей судака, леща и других промысловых рыб, которые весной с наступлением необходимых условий идут для икрометания на донские нерестилища. Береговая зона заповедника с его кутами, ериками и гирлами служит местом размножения леща, судака и сазана. Кроме того, в заповеднике кормится молодь, особенно в первый период своей жизни после оката с донских нерестилищ.



Осетровые рыбы

- Белуга



- Осетр

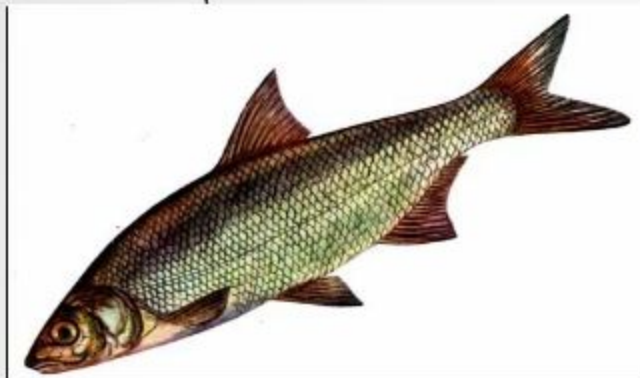


- Севрюга

Стерлядь-пресноводная рыба. Взрослые особи обычно достигают длины 40—60 см и массы 0,5—2 кг, иногда встречаются и более крупные особи.

Ценные виды рыб.

- Рыбец



- Шемая



- Сазан



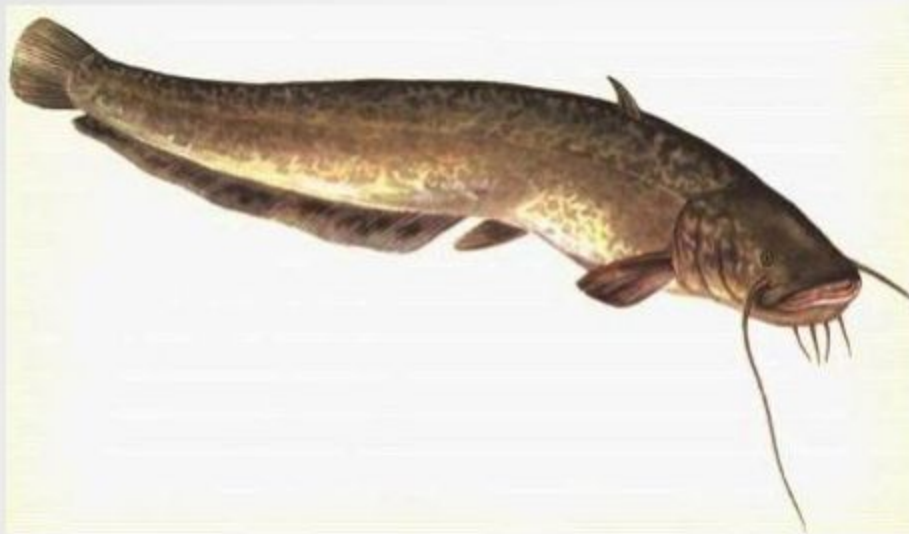
- Судак



Тарань, лещ, чехонь



Сом и щука - хищные рыбы.



Акклиматизированный рыбы.

Толстолобик



Амур



Кефаль- Пиленгас

Животный мир в дельте Дона.



В дельта Дона и восточная часть Таганрогского залива имеют не только рыбохозяйственное значение. Акклиматизация ценных видов млекопитающих, наличие хороших мест для отдыха и гнездования водоплавающей птицы расширяют значение Донского рыбного заповедника.



СПАСИБО ЗА ВНИМАНИЕ!