

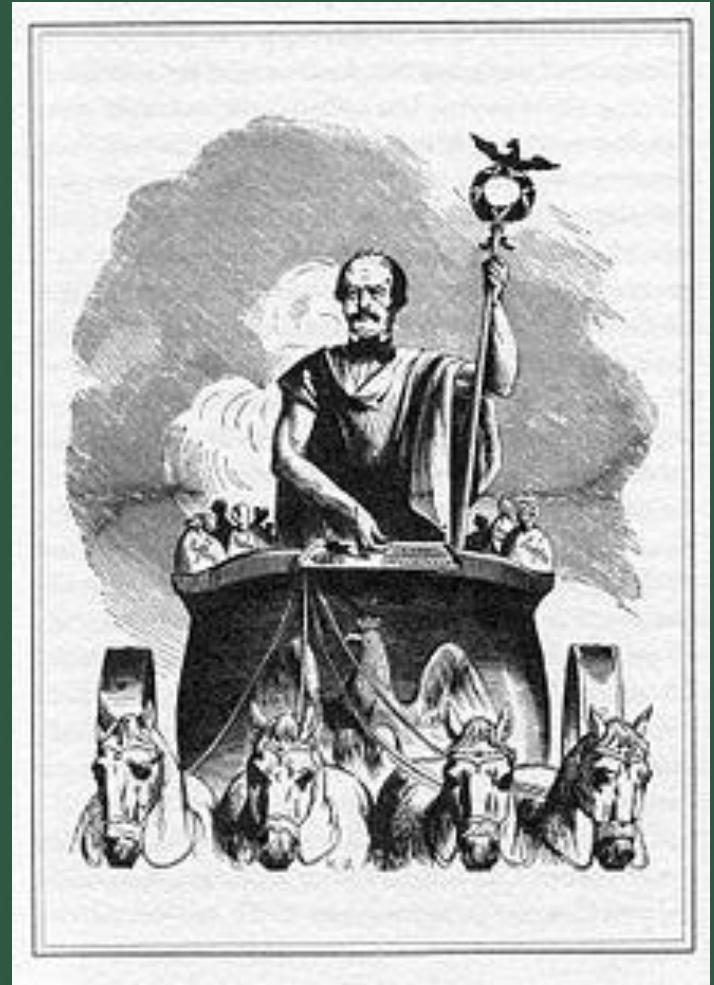
ГЕРМАНСКАЯ ИМПЕРИЯ

в конце XIX – начале XX вв.

- *Борьба за место под солнцем*



- Какая задача стояла перед Германией в первой половине XIX в.?
- Какое событие произошло 18 января 1871 г.?
- Про союз немецких князей иронично говорили: «лев, полдюжины лисиц и десяток мышей». Объясните, что подразумевали под этой фразой? Кто в союзе немецких государств был «львом»?
- Предположи, какие задачи предстояло решить Германской империи?



Бисмарк - триумфатор

ПРОБЛЕМНЫЙ ВОПРОС

- Оценивая факт создания Германской империи, английский политический деятель Дизраэли 2 сентября 1871 г. заявил, что «европейское равновесие держав полностью разрушено. Страна, которая больше всех пострадает от этого, — Англия». Подумайте, какие основания для таких опасений были у Дизраэли.

Коронация Вильгельма I



18 января 1871 г

- Граньца Германского союза (1815-1867 гг.)
 - Граньца Сед.-Германского союза с южно-германскими государствами (1867-1871 гг.)
 - Граньца Германской империи (1871 г.)
 - Граньца между австрийскими и венгерскими землями
- Пруссия в 1815 г.
 Захваты Пруссии в 1815 - 1866 г.



- Движение прусских войск во время войны с Австрией в 1866 г.
- Главные центры рабочего движения в Германии
- Столицы важнейших государств

- Цифры на карте обозначены:
1. Часть Люксембурга, отошедшая к Бельгии в 1839 г.
 2. Независ. (независ. от Пруссии с 1848 г.)
 3. Краковская республика с 1815 по 1846 гг., с 1846 г. к Австрии
 4. Княжество Гогенцоллерн (к Пруссии в 1849 г.)
 5. Княжество Лихтенштейн

Заполните схему

Какая форма государственной власти установилась в Германии?



Вильгельм
I

император

только прусский король

канцлер

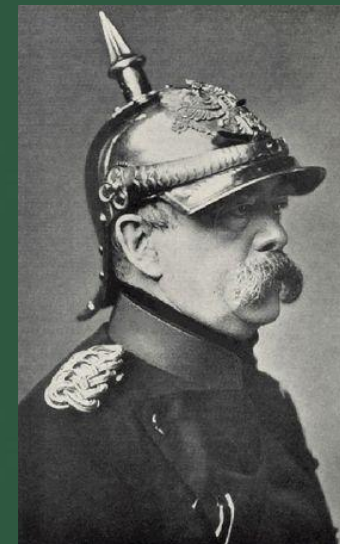
общегерманский министр

рейхстаг

имперский парламент

бундесрат

верхняя палата

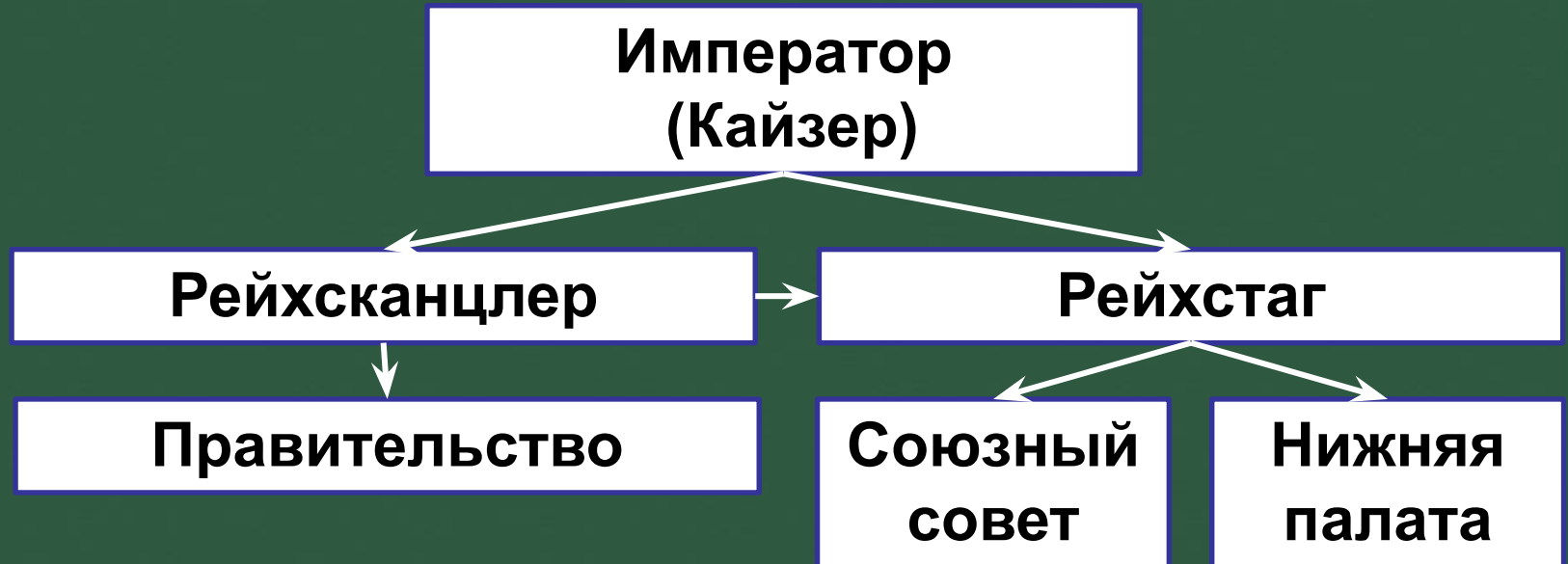


Бисмарк

бундестаг

нижняя палата

Политическое устройство



1871г. – Конституция:

- Императором Германии мог быть только прусский король.

Интересный факт



Ни одному другому монарху не было воздвигнуто так много памятников, как Вильгельму I. Первая конная статуя тогда ещё только короля Пруссии Вильгельма была создана берлинским скульптором *Фридрихом Драке* в 1867 г. Прусский институт памятников насчитал 63 скульптурных изваяния, изображающих кайзера на коне, 231 — стоящим, 5 — сидящим и 126 бюстов Вильгельма I.



«Ни одна страна мира не может рассчитывать на то, что будет иметь такого политика, как Бисмарк, чаще, чем раз в сто лет. Его авторитет был непререкаем в Европе, и ни один из последующих канцлеров по масштабам политического таланта не приближался к «железному канцлеру».

Последствия объединения Германии

Принятие Конституции **1871г.** завершило политическое объединение Германии.

Но для создания целостного государства этого было недостаточно, так как:

- **не существовало** единой финансовой системы и денежной единицы;
- **оставались** сильными позиции автономистов и католической церкви;
- **не было** общегосударственной собственности;
- **не были** сформулированы общегосударственные интересы на международной арене.

Эти и другие вопросы стали первоочередными для правительства Бисмарка

Посчитаем, подумаем...

Год	Всего населения	Сельское население	Городское население
1871 г.	41 млн.	63,9 %	36,1 %
1910 г.	64 млн.	40,0 %	60,0 %

Распределение населения по основным сферам деятельности Германии, в %

Год	Сельское хозяйство	Пром-ть	Торговля	Гос. служба	Прислуга
1880	42	35	8,4	6,6	8
1907	34	39,7	13,3	7	6

О каких изменениях в экономике и структуре общества свидетельствуют эти данные?

Посчитаем, подумаем...

Удельный вес крупнейших капиталистических держав
в мировом промышленном производстве, в %

Год	Великобр.	Франция	Германия	США	Россия	Прочие страны
1870	31,8	10,3	13,2	23,3	3,7	17,7
1913	14	6,4	15,7	35,8	5,5	22,6

Сделайте вывод о том, какое место в мировом промышленном производстве занимала Германия.

Посчитаем, подумаем...

Страна	Добыча угля, млн. т			Выплавка чугуна, млн. т			Выплавка стали, млн. т		
	1870	1900	1913	1870	1900	1913	1870	1900	1913
США	30	245	517	1,7	14,0	31,5	0,04	10,3	31,8
Англия	112	229	292	6,1	9,1	10,4	0,3	6,0	9,0
Германия	34	150	277	1,3	7,5	16,8	0,1	6,4	15,7
Франция	13	33	41	1,2	2,7	5,2	0,1	1,6	4,7
Россия	1	16	36	0,4	2,9	4,6	0,2	2,2	4,9

Сделайте вывод о том, какое место в мировом промышленном производстве занимала Германия.

ПРИЧИНЫ БЫСТРОГО ЭКОНОМИЧЕСКОГО РАЗВИТИЯ ГЕРМАНСКОЙ ИМПЕРИИ

1. Объединение немецких государств в единое государство
2. ~~Большая экономическая помощь со стороны Англии~~
3. Отмена таможенных границ
4. Создание единой денежной единицы
5. Введение единой системы мер и веса
6. Присоединение богатых полезными ископаемыми Эльзаса и Лотарингии
7. ~~Государство на свои средства строило предприятия и передавало их частным фирмам~~
8. ~~Вывоз оборудования предприятий и средств транспорта из Австрии после войны с ней~~
9. Контрибуция с Франции (5 млрд. франков)
10. Обезземеливание крестьян и имущественное расслоение в деревне
11. Успешное использование опыта других стран, внедрение передовой техники и технологии
12. Прусский характер: чувство долга, скромность, умеренность, трудолюбие.
13. Милитаризация промышленности

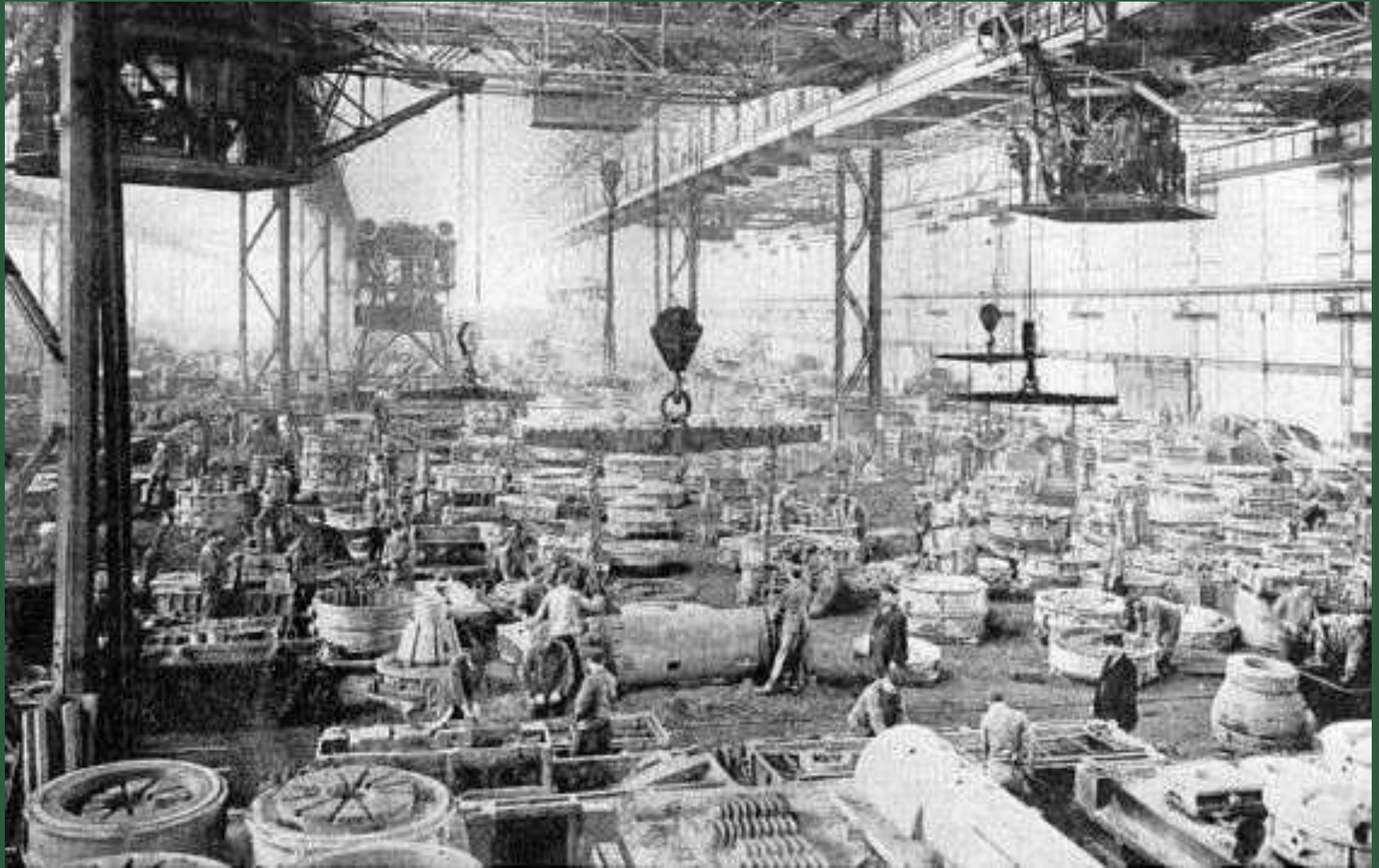
Внутренняя политика правительства О.Бисмарка

- 1. Введение единой денежной системы (золотая марка).**
- 2. Прусский банк преобразован в Рейхсбанк (Имперский банк).**
- 3. Создание единой государственной собственности путем национализации железных дорог, почты, телеграфа.**
- 4. Введение монополии на табак и алкоголь.**
- 5. Политика протекционизма (поощрение национального производства).**
- 6. Вмешательство государства в экономическую жизнь.**
- 7. Создание общегосударственной судебной системы, принятие единых для всей страны гражданского и уголовного кодексов.**

Комплекс заводов компании АЕГ в Германии.
Конец XIX века.



Завод Круппа в Эссене. Конец XIX века.



Главное здание Дрезденского банка



Социал-демократическое и рабочее движение Германии

**1863 г. – создан
ВСЕОБЩИЙ
ГЕРМАНСКИЙ РАБОЧИЙ
СОЮЗ**

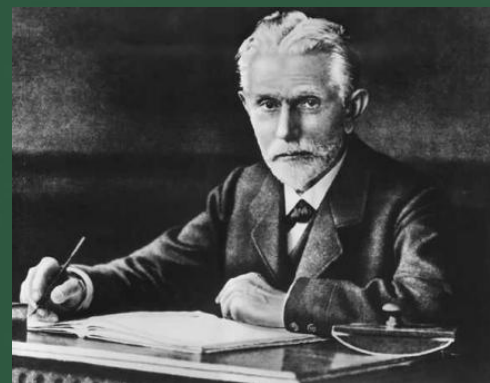


Фердинанд Лассаль

**1869 г. - создана СОЦИАЛ-
ДЕМОКРАТИЧЕСКАЯ РАБОЧАЯ
ПАРТИЯ ГЕРМАНИИ**



Вильгельм Либкнехт



Август Бебель

Социал-демократическое и рабочее движение Германии

**ВСЕОБЩИЙ ГЕРМАНСКИЙ
РАБОЧИЙ СОЮЗ**

**СОЦИАЛ-ДЕМОКРАТИЧЕСКАЯ
РАБОЧАЯ ПАРТИЯ ГЕРМАНИИ**



1875 г. - объединительный съезд в г. Готе - создание единой рабочей партии (СДПГ)

- принята "Готская программа" :

- Уничтожение частной собственности на средства производства.**
- Создание социалистического общества мирным путем, через организацию производственных рабочих объединений.**

1877 г. - на выборах в рейхстаг социал-демократы получили 12 депутатских мест.

«Новый курс» Бисмарка

- 1878 г. - Видя усиление позиций социал-демократов Бисмарк принял «исключительный закон против социалистов – запрет деятельности социал-демократических партий и рабочих союзов
- Страхование рабочих на случай болезни
- Страхование рабочих на случай увечья
- Выплата пенсий с 70 лет



«ЧЕЛОВЕК БОЛЬШИХ НЕОЖИДАННОСТЕЙ»

- Он «готов быть императором на троне, женихом на свадьбе и покойником на похоронах»
- «Как хочу, так и приказываю!»



Вильгельм II

1888- 1918
(1859-1941)





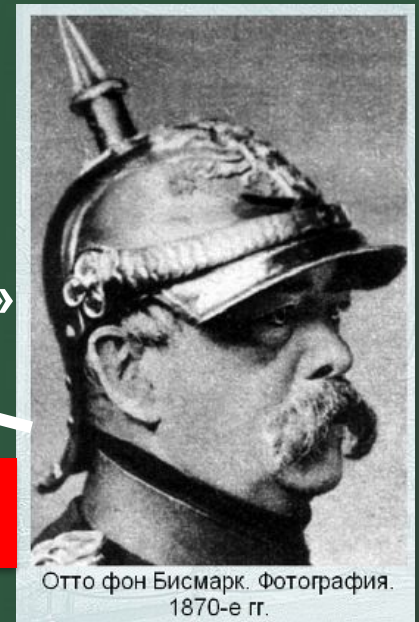
Вильгельм II в морской военной форме. Фотография времен Первой Мировой войны.

«Государь МИЛОСТЬЮ БОЖЬЕЙ»

Не желал делить власть с Бисмарком
ИСКАЛ ПОВОД ИЗБАВИТЬСЯ ОТ КАНЦЛЕРА

ПОВОД:

1889г. Бисмарк предложил
сделать постоянным
«исключительный
закон против социалистов»



Отто фон Бисмарк. Фотография. 1870-е гг.

Не поддержал

**Закон отменили, Бисмарк подал
в отставку, император её принял**

Внешняя политика Германской империи

Прочтите о том, какой

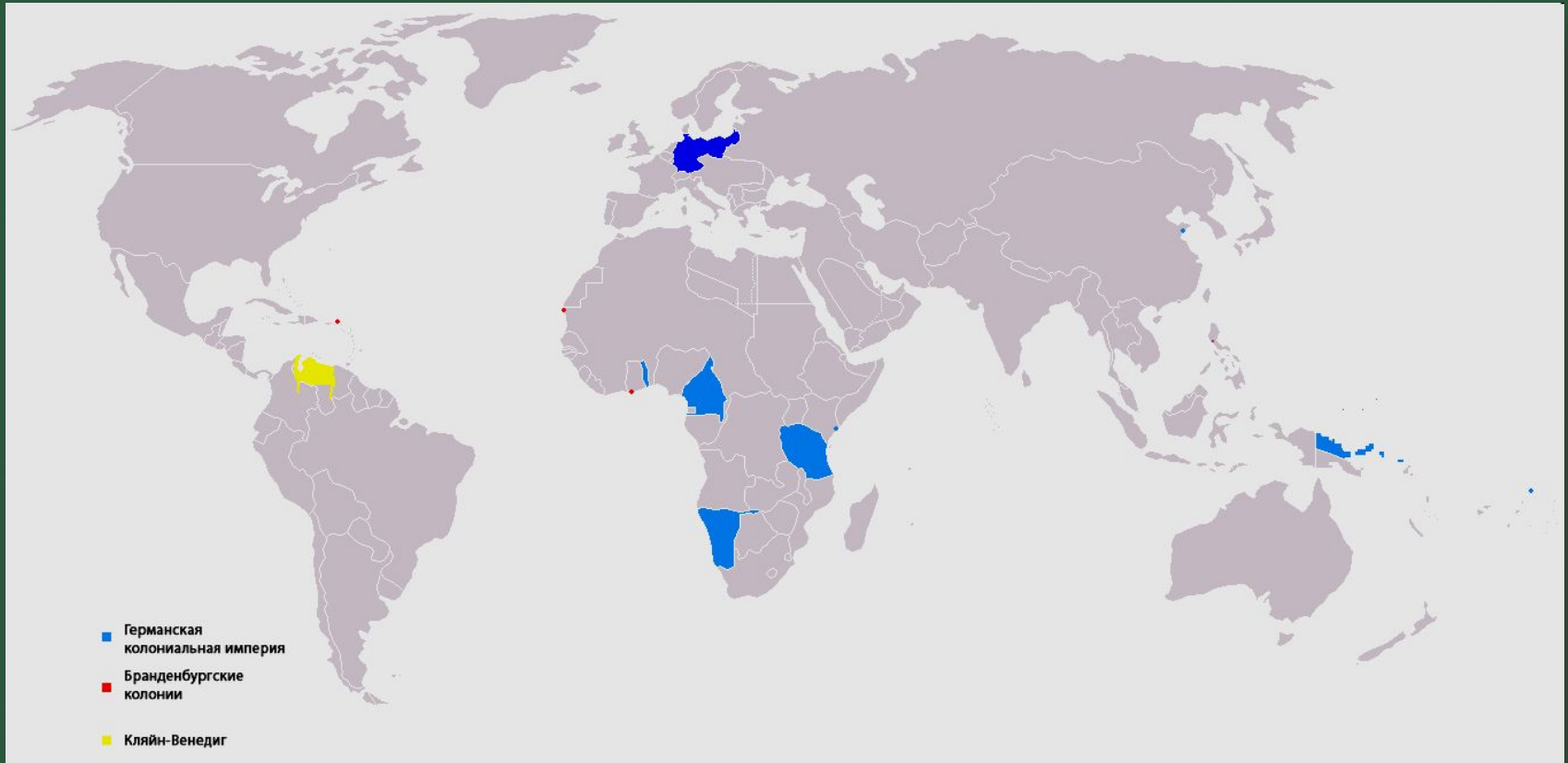
Внешняя политика Германии в конце XIX века

«Новый курс»:

- передел сфер влияния в Африке, Азии, Океании
- укрепление позиций на Балканах, Ближнем, Дальнем и среднем Востоке

«**Drang
nach
Osten**»

Колонии Германской империи



Тройственный союз

1882

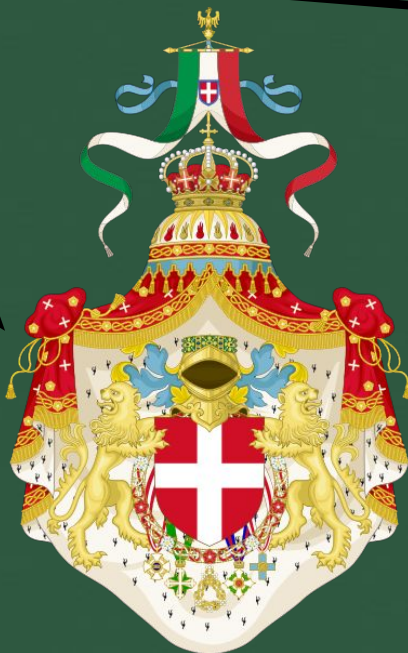


Германия



Австро-
Венгерская
империя

Итальянское
королевство



Внешняя политика

- Захват колоний.
- 1882г. – создание Тройственного союза: Германия, Австро-Венгрия и Италия.

пангерманизм

ШОВИНИЗМ

АНТИСЕМИТИЗМ

Назревал крупный международный конфликт

ПРОБЛЕМНЫЙ ВОПРОС

- Оценивая факт создания Германской империи, английский политический деятель Дизраэли 2 сентября 1871 г. заявил, что «европейское равновесие держав полностью разрушено. Страна, которая больше всех пострадает от этого, — Англия». Подумайте, какие основания для таких опасений были у Дизраэли.

После победы в франко-прусской войне в Европе образовалось мощное государство - Германская империя, сразу заявившая о своем желании завоевать место под солнцем. Быстрое экономическое развитие, милитаризация экономики и разжигание национализма сделали Германию одной из стран, развязавших Первую мировую войну.

Домашнее задание

- Прочитать §19.
- Выучить понятия: милитаризация, пангерманизм, шовинизм, антисемитизм.