

§ 8. ИДЕОЛОГИЯ И КУЛЬТУРА ПЕРИОДА ГРАЖДАНСКОЙ ВОЙНЫ



План:

- 1. Политика новой власти в области образования и науки.
- 2. Власть и интеллигенция.
- 3. Отношение новой власти к Русской православной церкви.
- 4. Повседневная жизнь.
- 5. Общественные настроения.

1. Политика новой власти в области образования и науки

Среди врагов социалистической революции В. И. Ленин называл неграмотность.

Совет народных комиссаров постановил:

Стр. 78 прочитать «Декрет Совнаркома»

1. Всё население республики в возрасте **от 8 до 50 лет**, не умеющее читать и писать, обязано обучаться грамоте на родном или русском языке по желанию..



3. Народному Комиссариату Просвещения и его местным органам предоставляется право привлекать к обучению неграмотных в порядке трудовой повинности всё грамотное население страны, не призванное в войска...

5. Обучающимся грамоте, работающим по найму, рабочий день сокращается на два часа на всё время обучения с сохранением заработной платы.

Какова была цель кампании по борьбе с неграмотностью? Какими мерами предполагалось ликвидировать неграмотность?

30 сентября 1918 г. ВЦИК утвердил «Положение о единой трудовой школе РСФСР»

В его основе лежали передовые идеи русских и зарубежных педагогов:

1. поощрялось педагогическое новаторство
2. культивировалось уважение к личности ребёнка
3. внедрялись элементы самоуправления и принцип бесплатного обучения.

Впрочем, были и издержки:



1. из школы изгонялись парты



2. отменялись уроки, задания на дом, учебники, отметки, экзамены.

Декретом СНК от 2 августа 1918 г. преимущественное право поступления в вузы получили рабочие и крестьянская беднота

При университетах и институтах были созданы рабочие факультеты (рабфаки)

Так началось формирование советской интеллигенции.

2. Власть и интеллигенция.

К середине 1920-х гг. за границей оказались многие писатели, поэты, композиторы, певцы, музыканты, художники:



И. А. Бунин, А. И. Куприн, А. К. Глазунов, С. С. Прокофьев, С. В. Рахманинов, Ф. И. Шаляпин, И. Е. Репин, В. В. Кандинский, М. З. Шагал

Ряд выдающихся деятелей культуры ушли в глубокую духовную оппозицию



А. А. Ахматова, М. А. Волошин, М. М. Пришвин, М. А. Булгаков



Оборона Петрограда. Художник А. А. Дейнека. 1928 г.

Набирали силу новые тенденции и явления в области художественной культуры.

Пролеткульт — литературно-художественная и культурно-просветительская организация.

Идея организации:



«чистая пролетарская культура»



«на свалку истории» культурные достижения и традиции прошлого.



Были созданы художественные студии и клубы, которые объединяли склонных к творчеству пролетариев.

ДЕНИКИНСКАЯ БАНДА



дим у власти, нужны были новые
уши на борьбу, агитирующие за
сцветает искусство плаката,
жанра

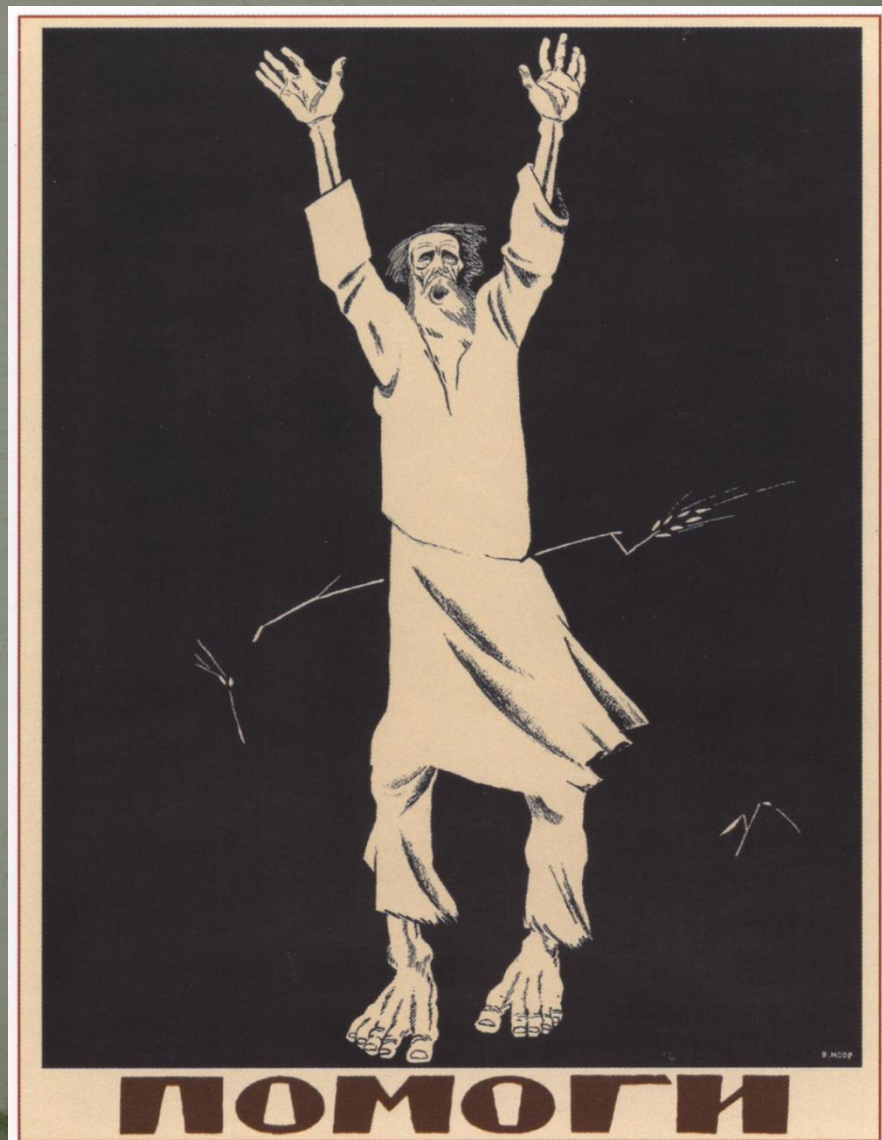
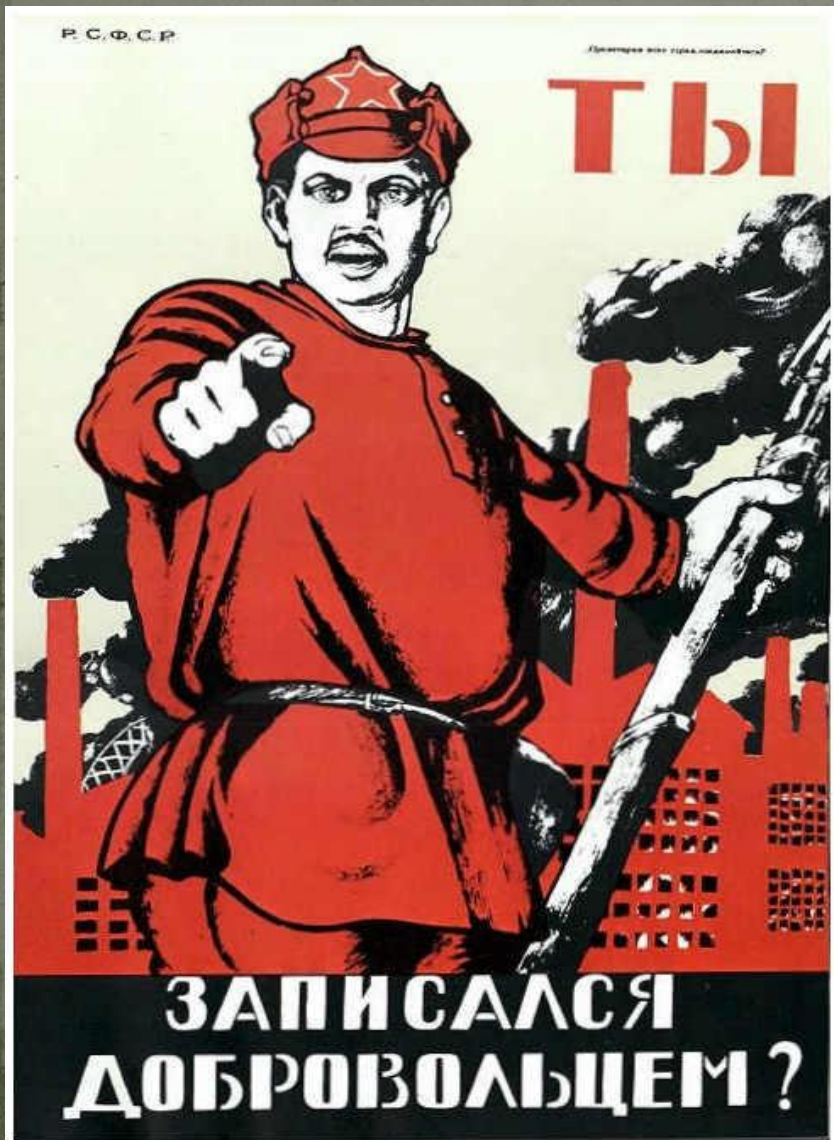
В. Дени («Банда Деникина», «Кулак-мироед»)



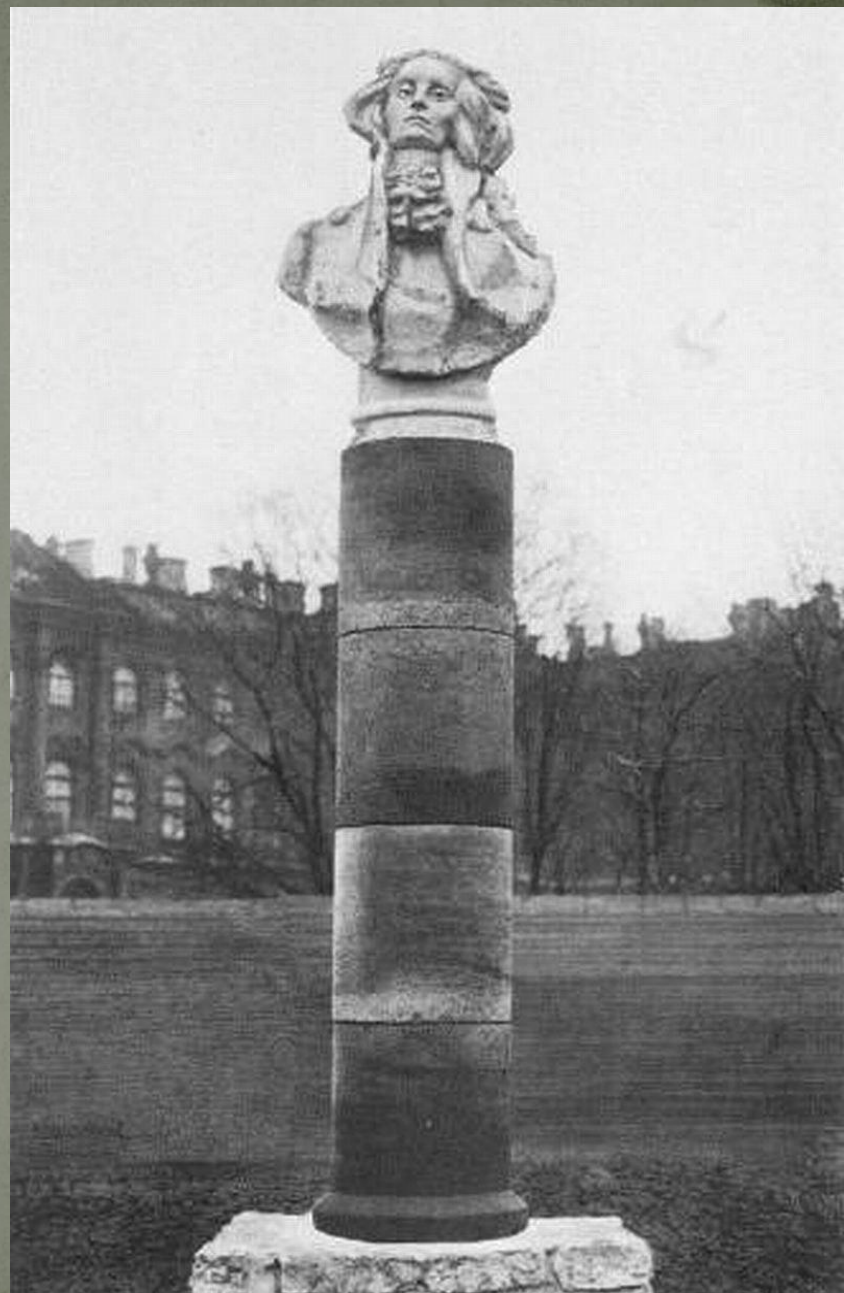
КУЛАК-МИРОЕД.

А мне какое дело до голодных?!

Д. Моор



В апреле 1918 г. Ленин подписал декрет «О снятии памятников, воздвигнутых в честь царей и их слуг, и выработке проектов памятников Российской социалистической революции». Был составлен список революционных деятелей, монументы которым должны быть установлены в первоочередном порядке. Первым был сооружён памятник **А. Н. Радищеву** в Петрограде (скульптор Л. В. Шервуд). Открытие состоялось в сентябре 1918 г.



3. Отношение новой власти к Русской православной церкви.

Большевики ставили перед собой цель воспитать «нового человека», достойного жить в коммунистическом обществе.

Борьба с религией была обусловлена не только их атеистическими воззрениями, но и стремлением устранить опасного конкурента в духовной жизни страны.

В январе 1918 г. был ограблен и убит один из самых авторитетных иерархов митрополит Киевский Владимир.

Патриарх Тихон ответил на подобные деяния посланием, в котором предал большевиков анафеме.

Стр. 82

Прочитать послание
Патриарха Тихона

Охарактеризуйте отношение Русской православной церкви к советской власти.



Ответом стал декрет 23 января 1918 г






отделение церкви от государства и школы от церкви.



повсеместное закрытие храмов и монастырей.



имущество и предметы культа конфисковывались
«для революционных нужд».

- | | | |
|----------------------------|--|---|
| Аресты Священнослужителей |  | Ссылка принудительные работы |
| Лишение избирательных прав |  | облагались самыми высокими налогами |
| |  | Дети Священников лишались возможности получить специальное или высшее образование |

Противостояние между советской властью и православной церковью развивалось на фоне разгоравшегося пожара Гражданской войны. Патриарх Тихон старался оставаться над схваткой, ни разу не выступив с безусловной поддержкой Белого движения

«Церковь не связывает себя ни с каким определённым образом правления»

В то же время большевики продолжили наступление на православную церковь, сосредоточив внимание на разоблачении «народных предрассудков» и «церковного обмана». Набирала обороты начавшаяся в 1918 г. кампания по вскрытию почитаемых верующими мощей святых.

Вскрытию подверглись, в частности, мощи Сергия Радонежского и Александра Невского.

29 июля 1920 г. СНК РСФСР принял решение «о ликвидации мощей во всероссийском масштабе», согласно которому все вскрытые мощи подлежали передаче в музеи или захоронению.

Продолжилась и практика закрытия монастырей. В апреле 1920 г. по специальному распоряжению В. И. Ленина была закрыта Троице-Сергиева лавра.



4. Повседневная жизнь

Революция и Гражданская война внесли свои суровые коррективы в жизнь людей. Смыслом существования стало выживание. А словами-символами повседневности как в городе, так и в деревне — «голод» и «еда».



большевики вернулись к карточной системе распределения продуктов



Население разделили на две группы: трудовое и нетрудовое («бывшие эксплуататоры» и лица свободных профессий)

Рабочим военных заводов выдавали в **месяц** 24 фунта муки, 1—4 фунта крупы, 1—2 фунта сахара, 3—6 фунтов мяса. Нетрудовые элементы получали продукты после удовлетворения нужд трудящихся — от 50 до 250 г хлеба в день.

Множество людей голодало и умирало от истощения.

5. Общественные настроения.

Большинство крестьян были довольны, сторонились политической борьбы и пользовались возможностью нажиться на продовольственном кризисе

Однако

Введение большевиками чрезвычайной политики в деревне

Массовая мобилизация в Красную Армию

Чрезвычайный налог

Насильственное изъятие продовольствия

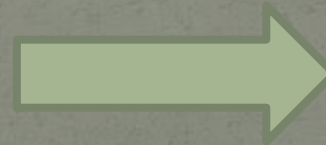
Продразвёрстка

Мобилизация лошадей

Злоупотреблениями местных властей



Втягивали крестьян в орбиту политической жизни



Вызвали резкое недовольство

Разочарования белыми режимам

Земельная политика белых

Расстрелы, повешения

Грабежи и насилие

Мобилизация в белые армии

Насилия белых воспринимались людьми более болезненно, чем насилие красных, — ведь исходили они как бы от прежних бар.



В 1919 г. происходит перелом в сознании крестьянства.
Большинство его поддержало советскую власть.

Недовольства рабочих выражалось в :

Снижении уровня жизни

Восстание рабочих Воткинска и Ижевска в августе—ноябре 1918 г.

Восстания были подавлены

Отношение белых к рабочим:

Жесточайший террор

Профсоюзы под запретом

железной дисциплины и
беспрекословного
подчинения

Отмена 8-часового рабочего дня

Антисемитизм

Интеллигенция перешла на сторону большевиков

ПОДВЕДЁМ ИТОГИ

Важнейшим фактором в Гражданской войне являлась позиция народных масс.

Поставленные перед жёстким выбором, которого они безуспешно пытались избежать, люди после мучительных колебаний поддержали большевиков.