

Создание коллажей с помощью Microsoft Research AutoCollage

Microsoft Research AutoCollage

– программа

из пакета MS Learning Suite, предназначенная
для создания красивых коллажей.

Почему именно AutoCollage?

- Программа бесплатная, можно легально использовать на домашнем и школьном компьютере;
- Интуитивно понятная, проста в освоении;
- Очень небольшой дистрибутив (около 7 МБ);
- Не требовательна к ресурсам.

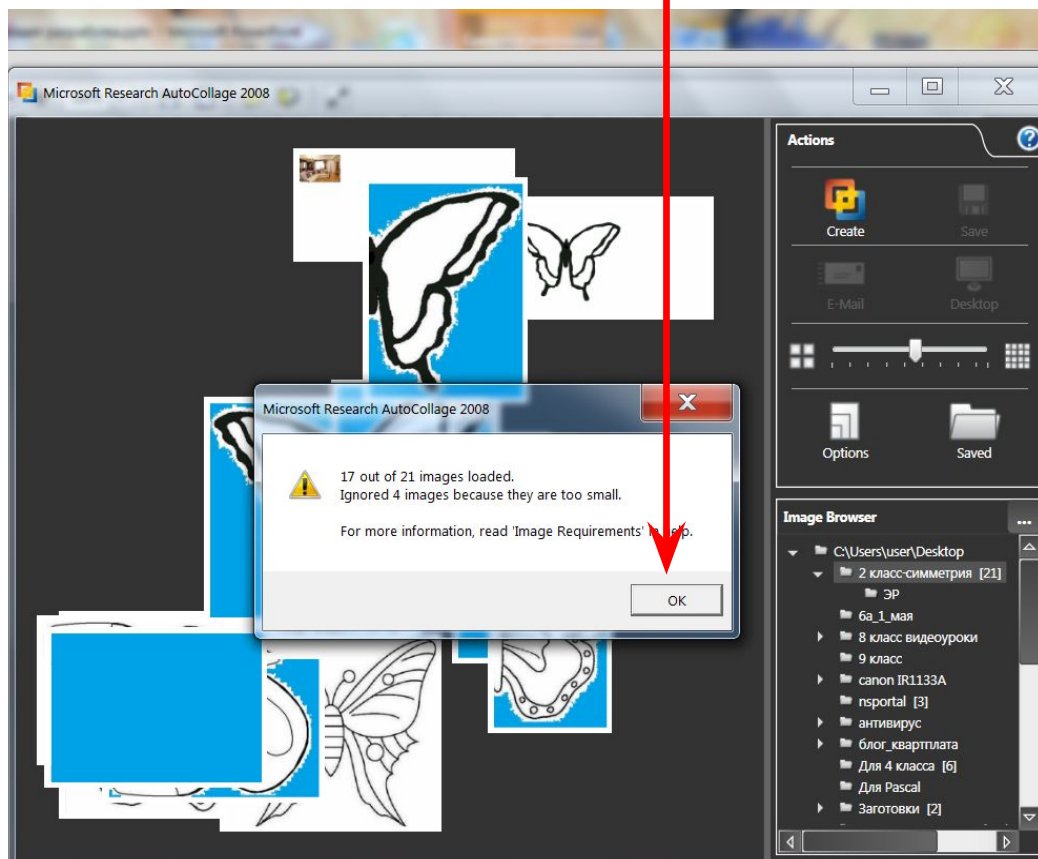
Загрузка и установка программы

Способы

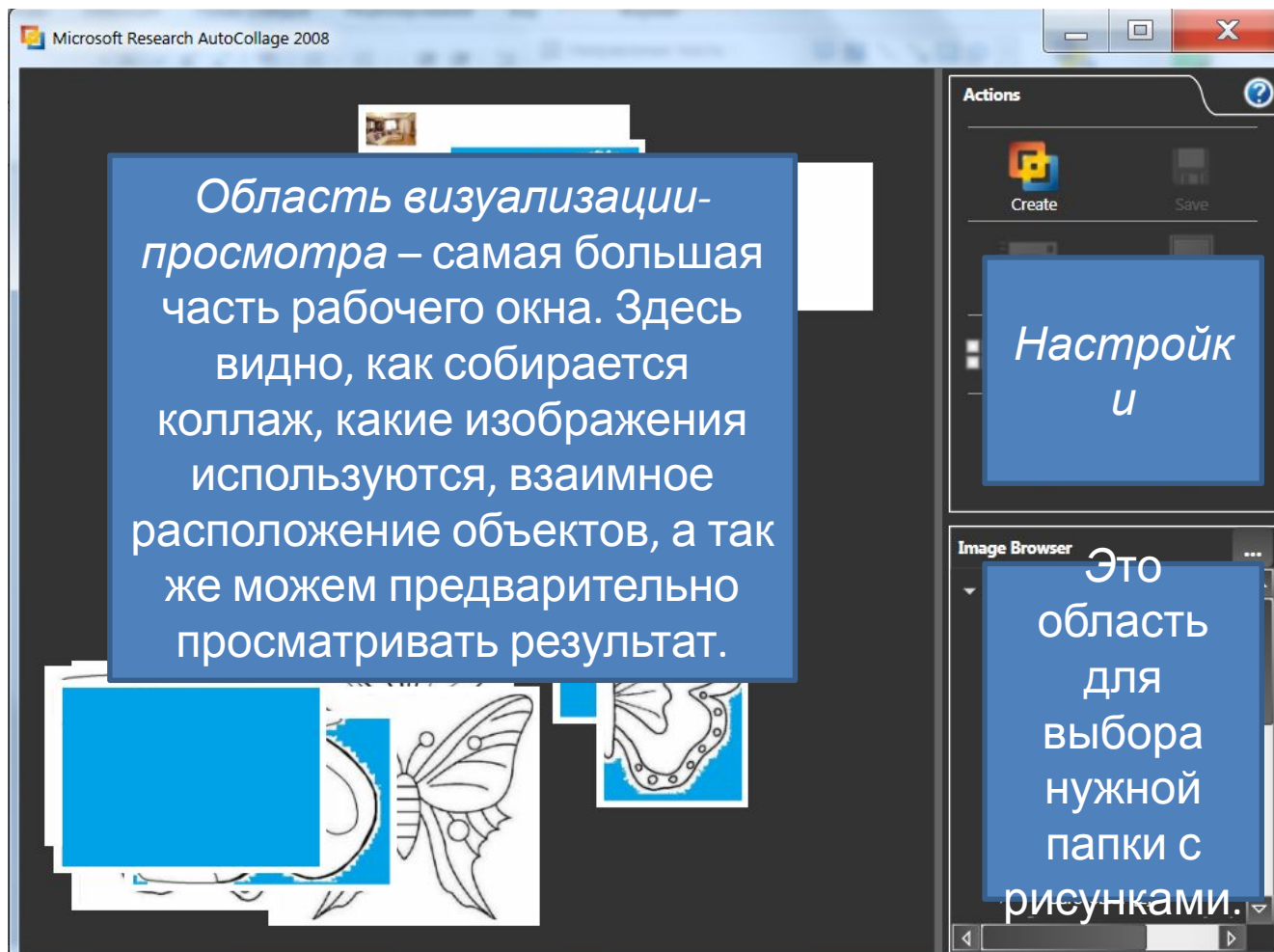
Если уже установили на ПК пакет Learning Suite, то просто указываем, какую программу хотим добавить. Программа будет установлена.

На главной странице портала Partners in Learning в верхнем меню *Ресурсы* → *Бесплатные инструменты* → *AutoCollage* → *Загрузка*

Когда программа выберет все подходящие изображения, нас предупредят, что те рисунки, которые в коллаже использовать нежелательно, программа просто пропустила (они слишком маленькие, подходящих рисунков должно быть не менее 7-ми). Нажмите ОК:



Рабочие области



Первоначальные действия



- Нажмем кнопку *Create (Создать)* - получим коллаж
- Если снова нажать кнопку *Create* – получим **новый** коллаж из тех же рисунков, расположенных **иначе**.

В области просмотра снова все изображения, которые есть в выбранной папке. В работу программа берет те, которые находятся в верхнем слое. Если хотим поменять слой, нажмем клавишу *F7*:

Для возврата к предыдущему слою нажимаем *F8*.

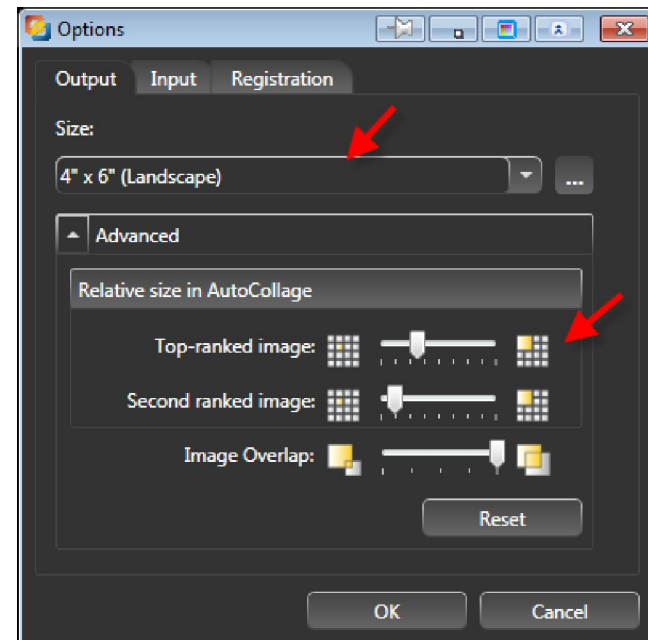
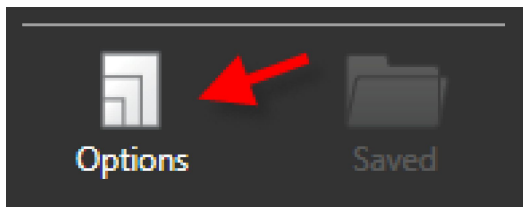
- Каждое изображение можно посмотреть отдельно, если щелкнуть по нему ЛКМ. Повторный щелчок вернет изображение в исходный размер. Делать это можно только до нажатия кнопки *Create*.

Для работы лучше брать изображения формата *.jpg*. Если выбран формат *.png*, то фон такого изображения станет черным.

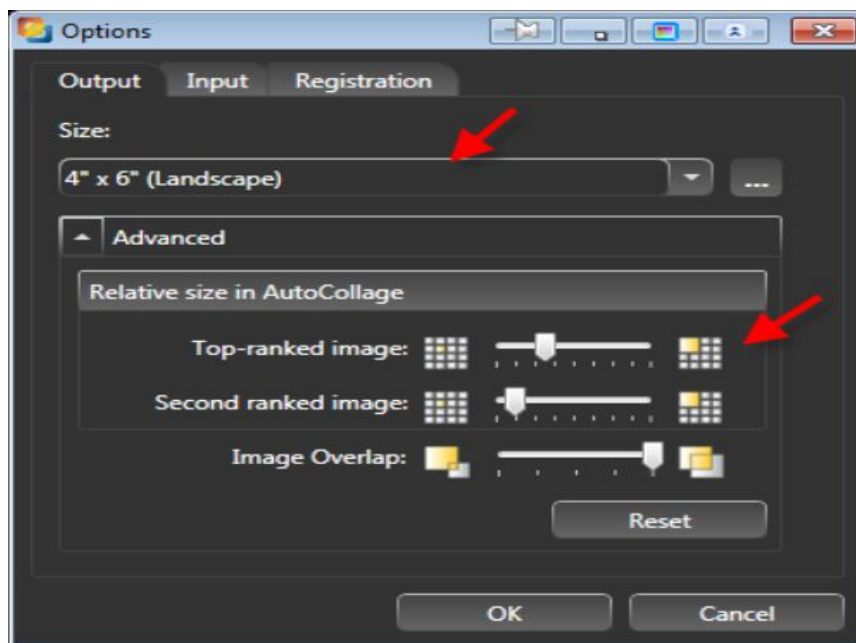
Голубой ползунок в этой панели может быть в любое количество, сколько именно будет использовано для создания коллажа, можно задать, передвинув ползунок в области настроек:



Ориентацию готового коллажа
тоже можно изменить со
стандартного альбомного на
портретный. Для этого обратимся
к другим настройкам:

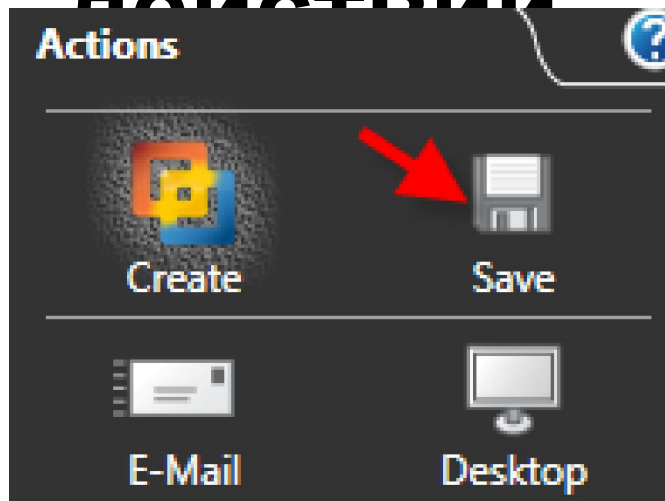


настраиваются параметры вывода результата. Верхнее выпадающее меню позволяет выбрать размер полотна коллажа и его расположение. Ниже – расширенные настройки. Перемещением трех ползунков можно добиться желаемого расположения рисунков друг относительно друга и перекрытие областей рисунков. Кнопка *Reset* вернет исходные параметры. Вкладка *Input* позволяет настроить параметры работы программы с изображениями. Это особенно важно, если создаем коллаж из фотографий, на которых изображены люди.



Сохранение выполненных

действий



По умолчанию готовый коллаж сохранится в автоматически созданную при установке программы папку AutoCollage (в папке Мои рисунки).

.