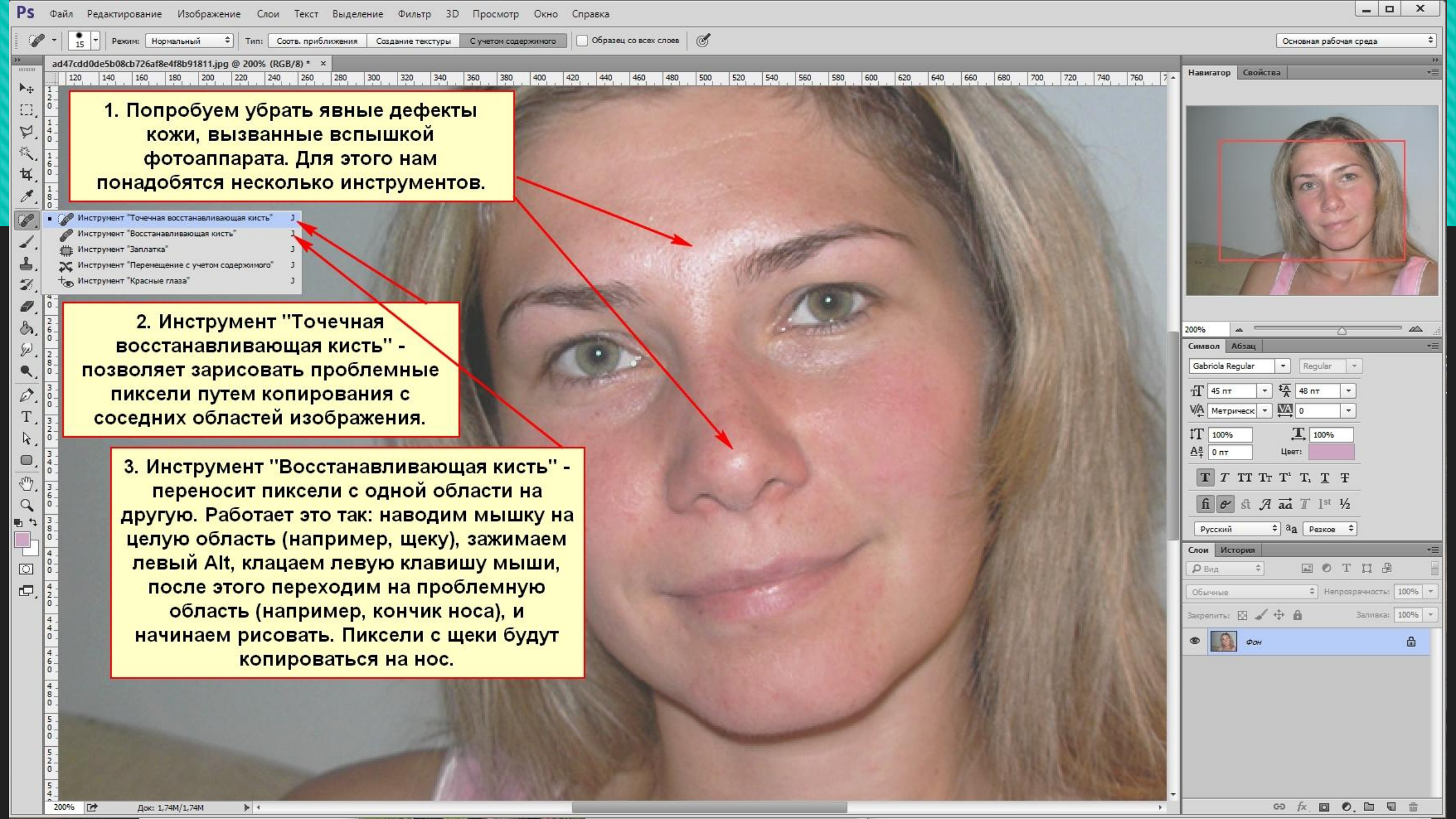


Занятие 8. Ретушь и вырезание фрагментов изображения

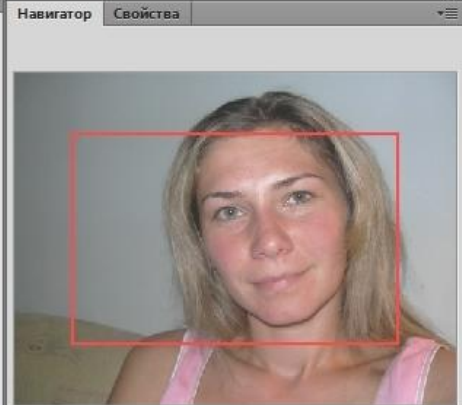


1. Попробуем убрать явные дефекты кожи, вызванные вспышкой фотоаппарата. Для этого нам понадобятся несколько инструментов.

2. Инструмент "Точечная восстанавливающая кисть" - позволяет зарисовать проблемные пиксели путем копирования с соседних областей изображения.

3. Инструмент "Восстанавливающая кисть" - переносит пиксели с одной области на другую. Работает это так: наводим мышку на целую область (например, щеку), зажимаем левый Alt, клацаем левую клавишу мыши, после этого переходим на проблемную область (например, кончик носа), и начинаем рисовать. Пиксели с щеки будут копироваться на нос.

- Инструмент "Точечная восстанавливающая кисть" J
- Инструмент "Восстанавливающая кисть" J
- Инструмент "Заплата" J
- Инструмент "Перемещение с учетом содержимого" J
- Инструмент "Красные глаза" J



200%

Символ Абзац

Gabriola Regular Regular

45 пт 48 пт

Метрически 0

100% 100%

0 пт Цвет: [purple]

T T TT Tr T' T. T F

fi o st A aa T 1st 1/2

Русский aa Резкое

Слой История

Вид

Обычные Непрозрачность: 100%

Закрепить: [checkbox] [checkbox] [checkbox] [checkbox] Заливка: 100%

Фон

4. Инструмент "Заплата" позволяет заретушировать выделенную область путем наложения на нее другой области либо -



Символ Абзац

Compact-Bold Re... Regular

50 пт (Авто)

Метрически 0

100% 100%

0 пт Цвет: [Red]

T T TT Tt T' T, I F

fi o st A aa T 1st 1/2

Русский aa Резкое

Слой История

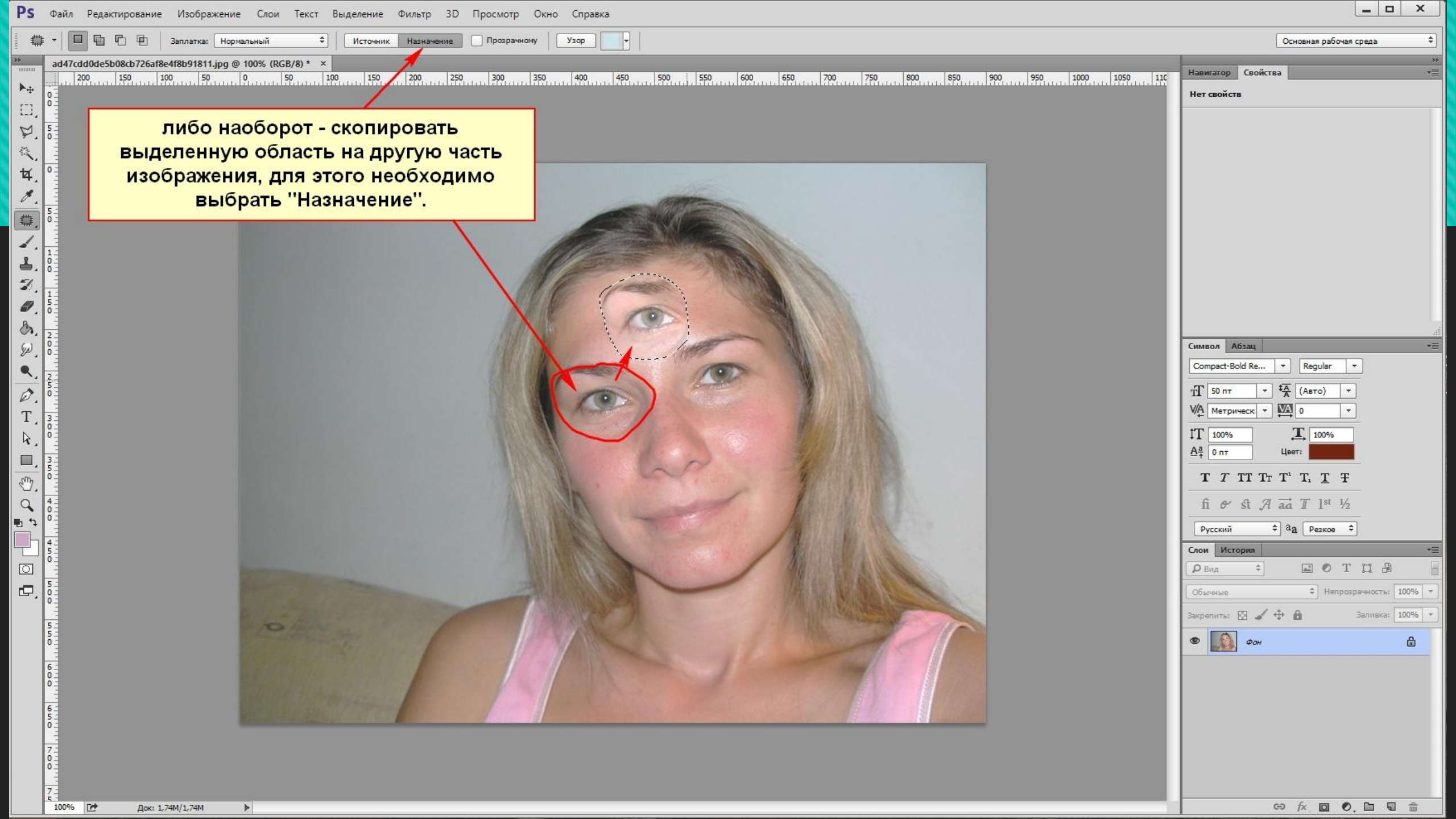
Вид

Обычные Непрозрачность: 100%

Закрепить: [Icons] Заливка: 100%

Фон

fx [Icons]



либо наоборот - скопировать выделенную область на другую часть изображения, для этого необходимо выбрать "Назначение".

Источник Назначение

Символ Абзац

Compact-Bold Re... Regular

50 пт (Авто)

Метрически 0

100% 100%

0 пт Цвет: [Red]

T T TT Tr T' T. T F

fi o st A aa T lst 1/2

Русский aa Резкое

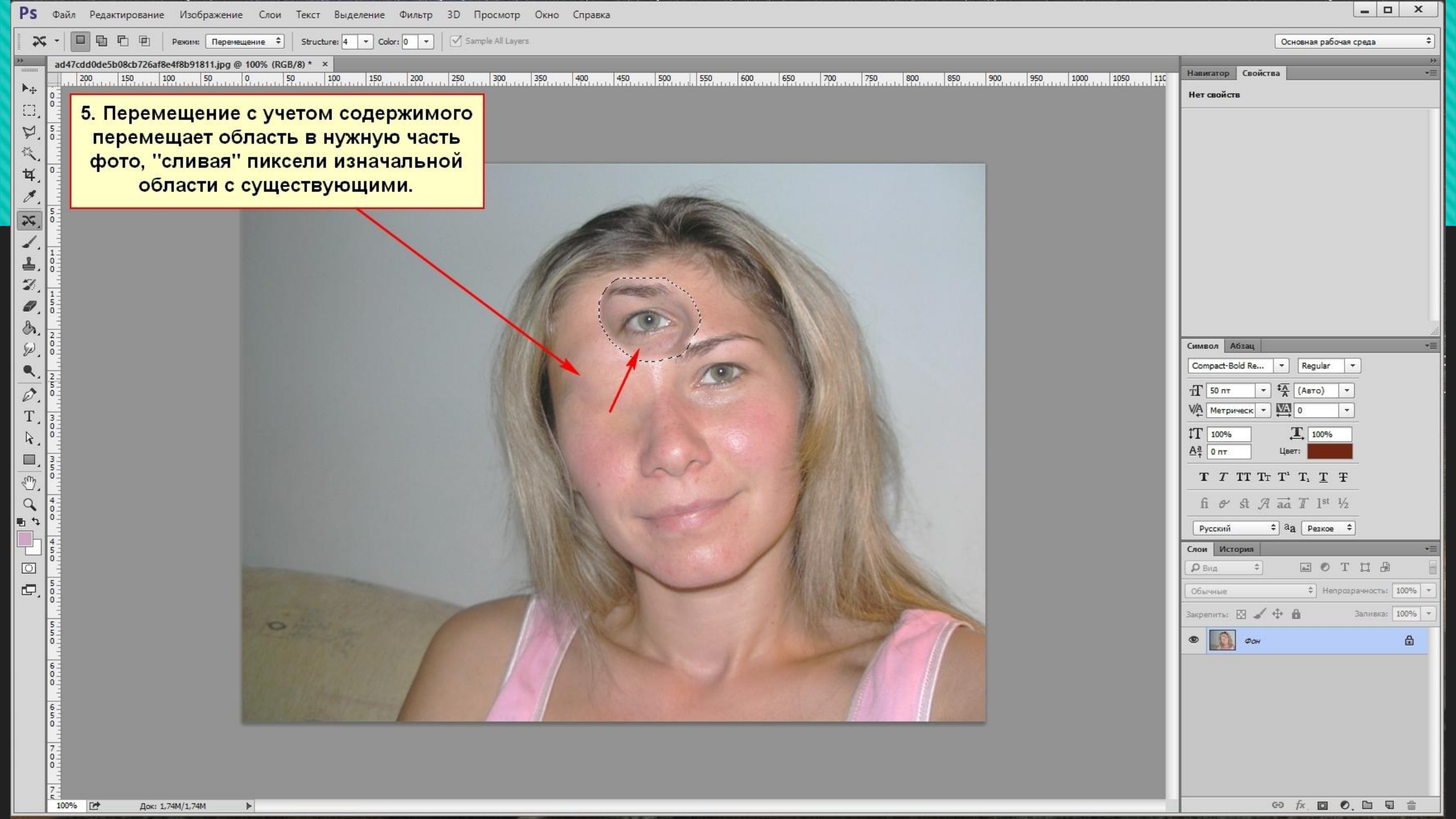
Слой История

Вид

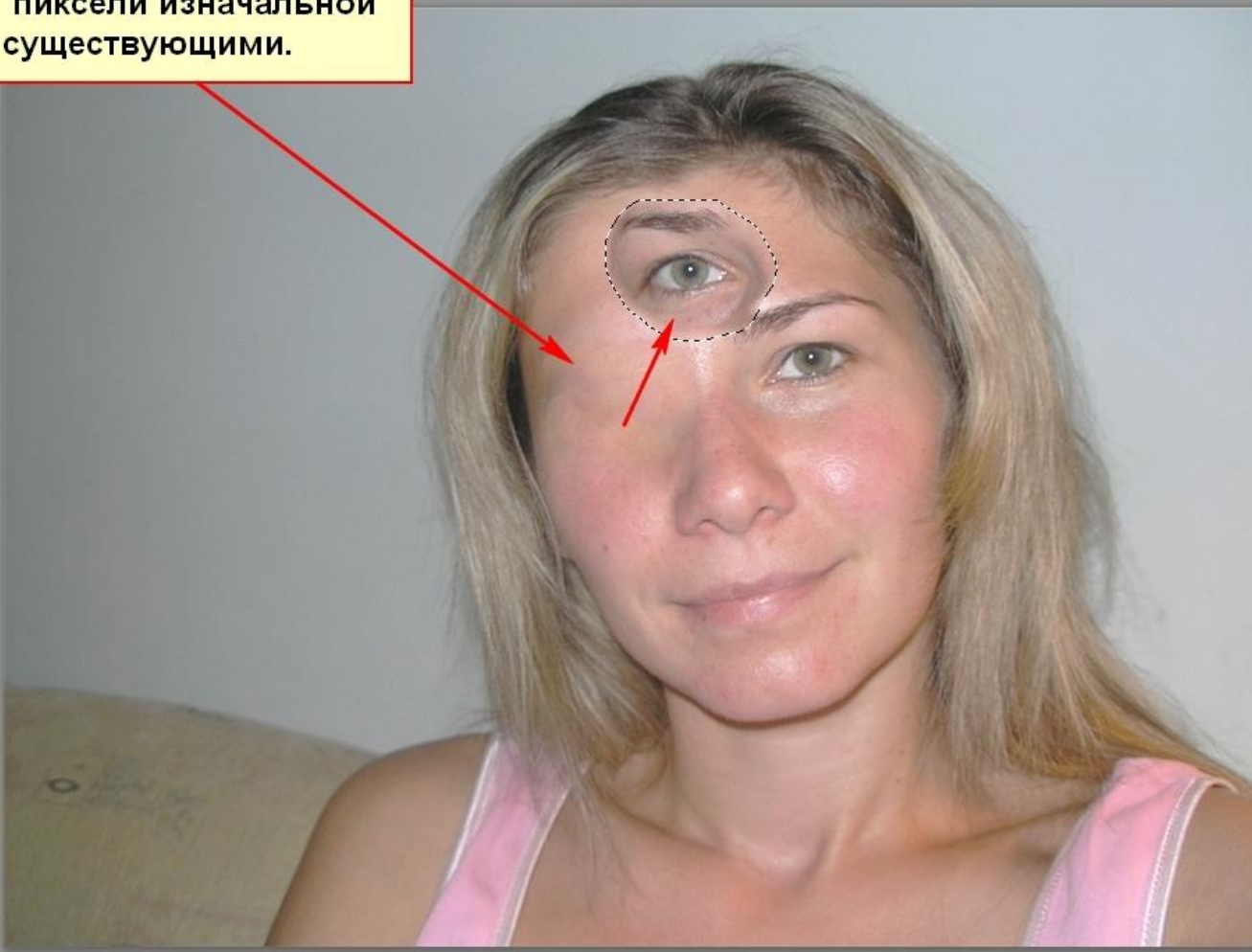
Обычные Непрозрачность: 100%

Закрепить: Заливка: 100%

Фон



5. Перемещение с учетом содержимого перемещает область в нужную часть фото, "сливая" пиксели изначальной области с существующими.



Основная рабочая среда

Навигатор Свойства

Нет свойств

Символ Абзац

Compact-Bold Re... Regular

50 лт (Авто)

Метрическ 0

100% 100%

0 лт Цвет: [Red]

T T TT Tr T' T, T F

fi o st A aa T 1st 1/2

Русский aа Резкое

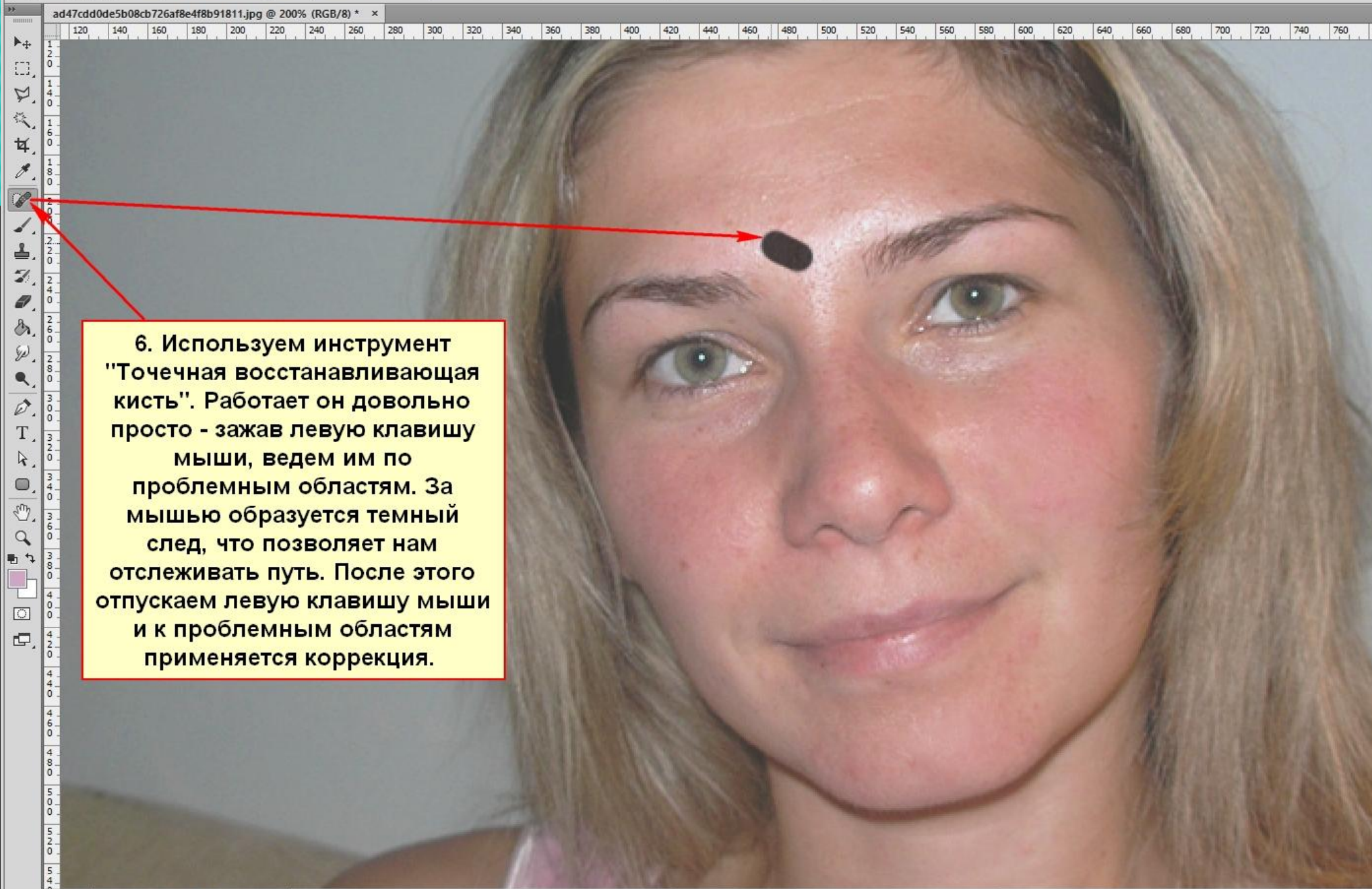
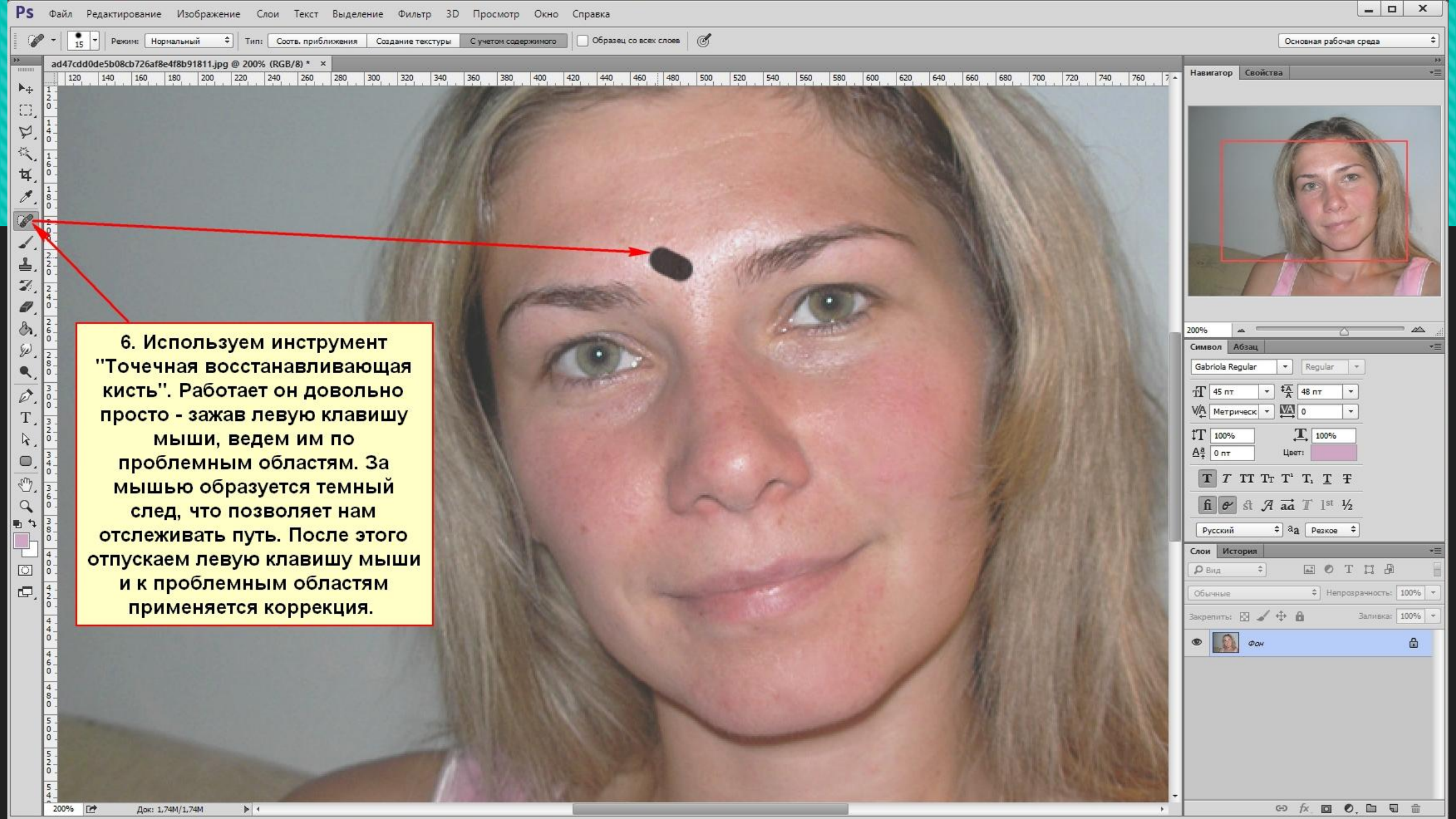
Слой История

Вид

Обычные Непрозрачность: 100%

Закрепить Заливка: 100%

Фон



6. Используем инструмент "Точечная восстанавливающая кисть". Работает он довольно просто - зажав левую клавишу мыши, ведем им по проблемным областям. За мышью образуется темный след, что позволяет нам отслеживать путь. После этого отпускаем левую клавишу мыши и к проблемным областям применяется коррекция.

Основная рабочая среда

Навигатор Свойства

200%

Символ Абзац

Gabriola Regular Regular

45 pt 48 pt

Метрическ 0

100% 100%

0 pt Цвет: [purple]

Т Т ТТ Тт Т' Т, Т Т

fi e st Я aa T 1st 1/2

Русский &a Разное

Слои История

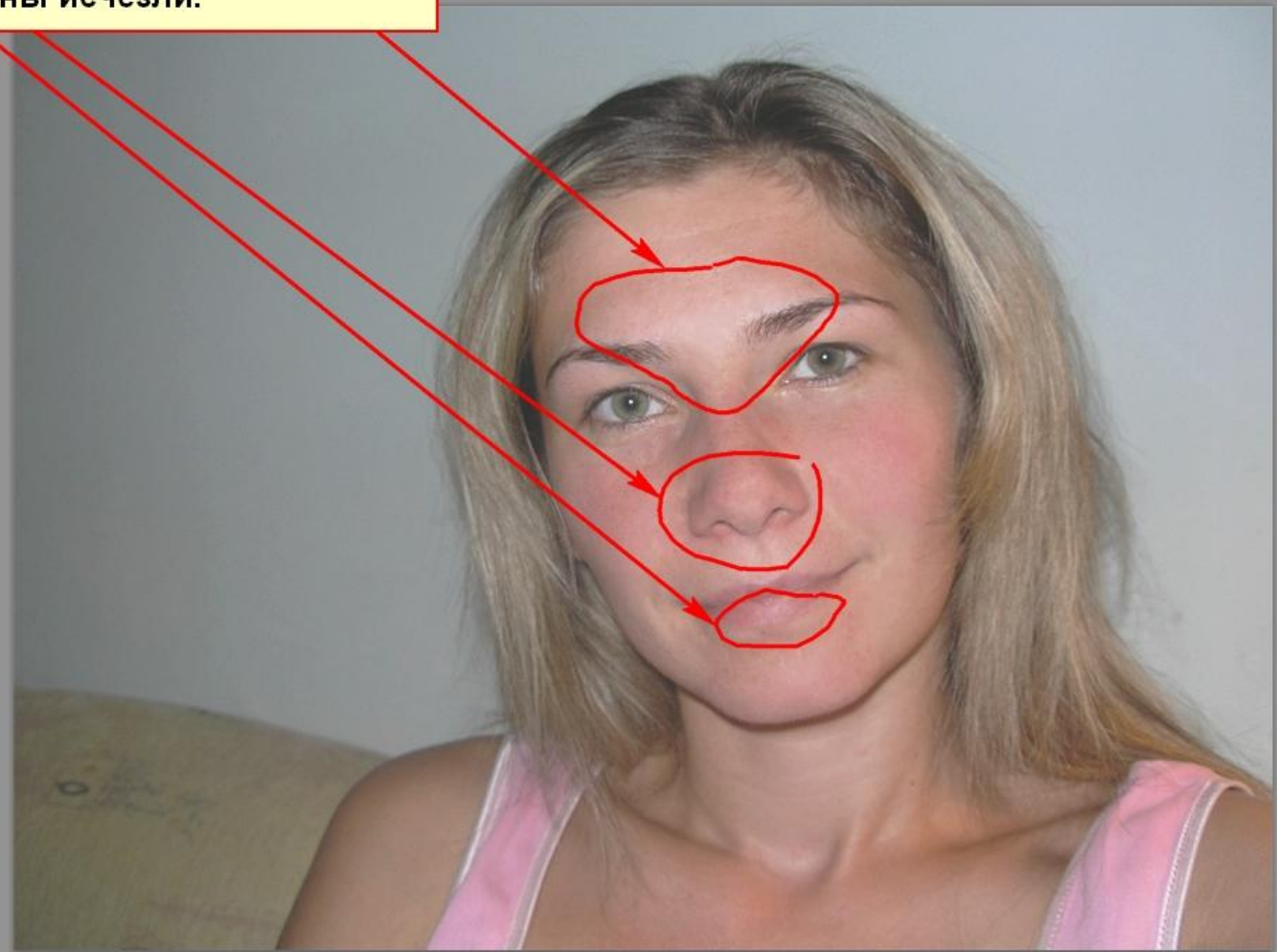
Вид

Обычные Непрозрачность: 100%

Закрепить: [lock] Заливка: 100%

Фон

7. В результате коррекции проблемные зоны исчезли.



Символ Абзац

Gabriola Regular Regular

45 пт 48 пт

Метрическ 0

100% 100%

0 пт Цвет: [purple]

T T TT Tr T' T. T F

fi e st A aa T lst 1/2

Русский a Разков

Слой История

Вид

Обычные Непрозрачность: 100%

Закрепить: [checkbox] [checkbox] [checkbox] Заливка: 100%

Фон

8. Теперь попробуем удалить задний фон таким образом, чтобы осталась только девушка. Для этого удобнее всего использовать инструмент "Ластик", так как девушка на фото взята крупным планом.

- Инструмент "Ластик" E
- Инструмент "Фоновый ластик" E
- Инструмент "Волшебный ластик" E



100%

Символ Абзац

Gabriola Regular Regular

45 пт 48 пт

Метрическ 0

100% 100%

0 пт Цвет: [purple]

T TT Tr T' T, I F

fi e st A aa T lst 1/2

Русский &a Разков

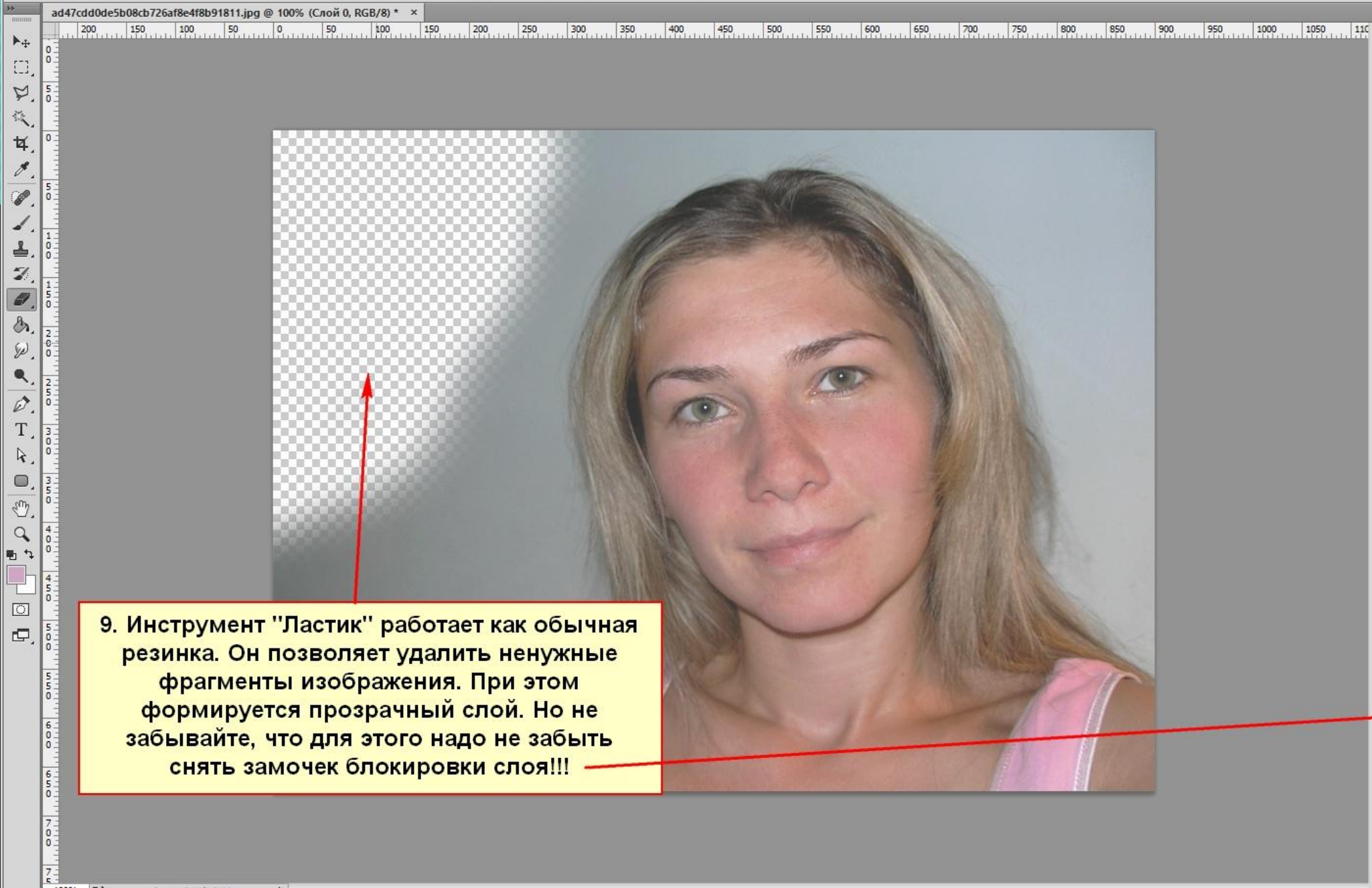
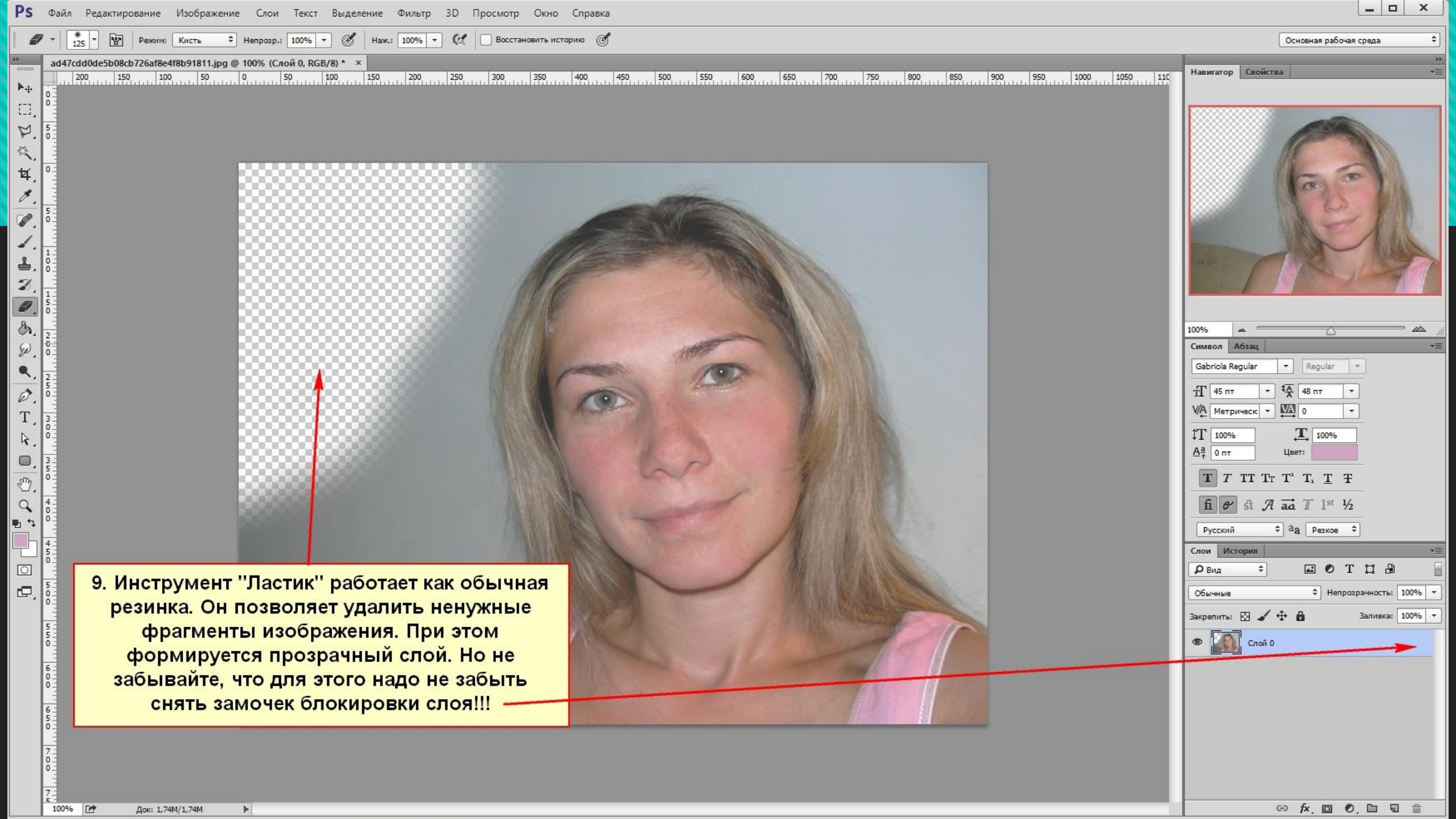
Слой История

Вид

Обычные Непрозрачность: 100%

Закрепить: [checkbox] [checkbox] [checkbox] [checkbox] Заливка: 100%

Слой 0



100%

Символ Абзац

Gabriola Regular Regular

45 пт 48 пт

Метричesk 0

100% 100%

0 пт Цвет: [purple]

T T TT Tr T' T, I F

f e st A aa T 1st 1/2

Русский Резков

Слои История

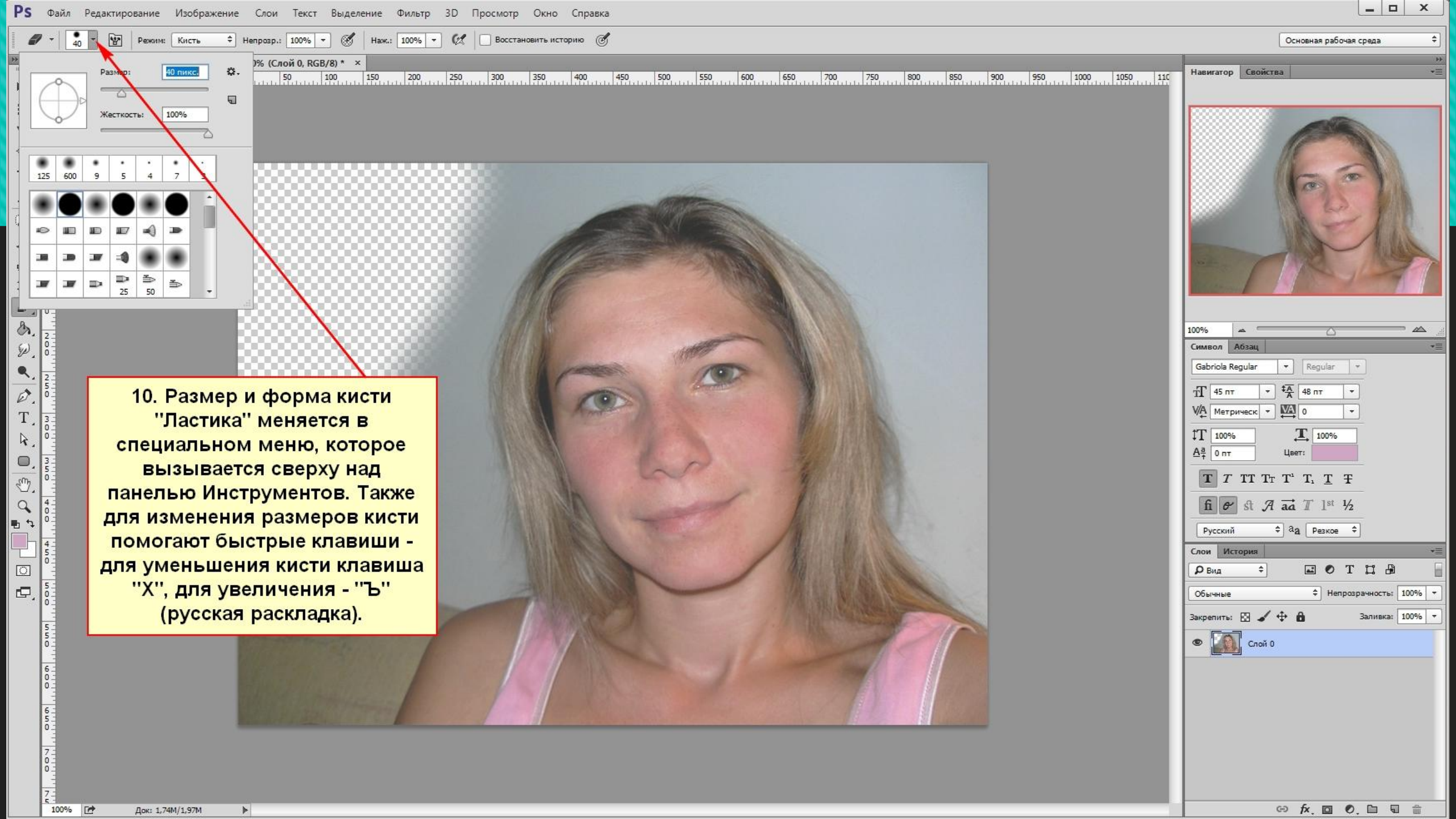
Вид

Обычные Непрозрачность: 100%

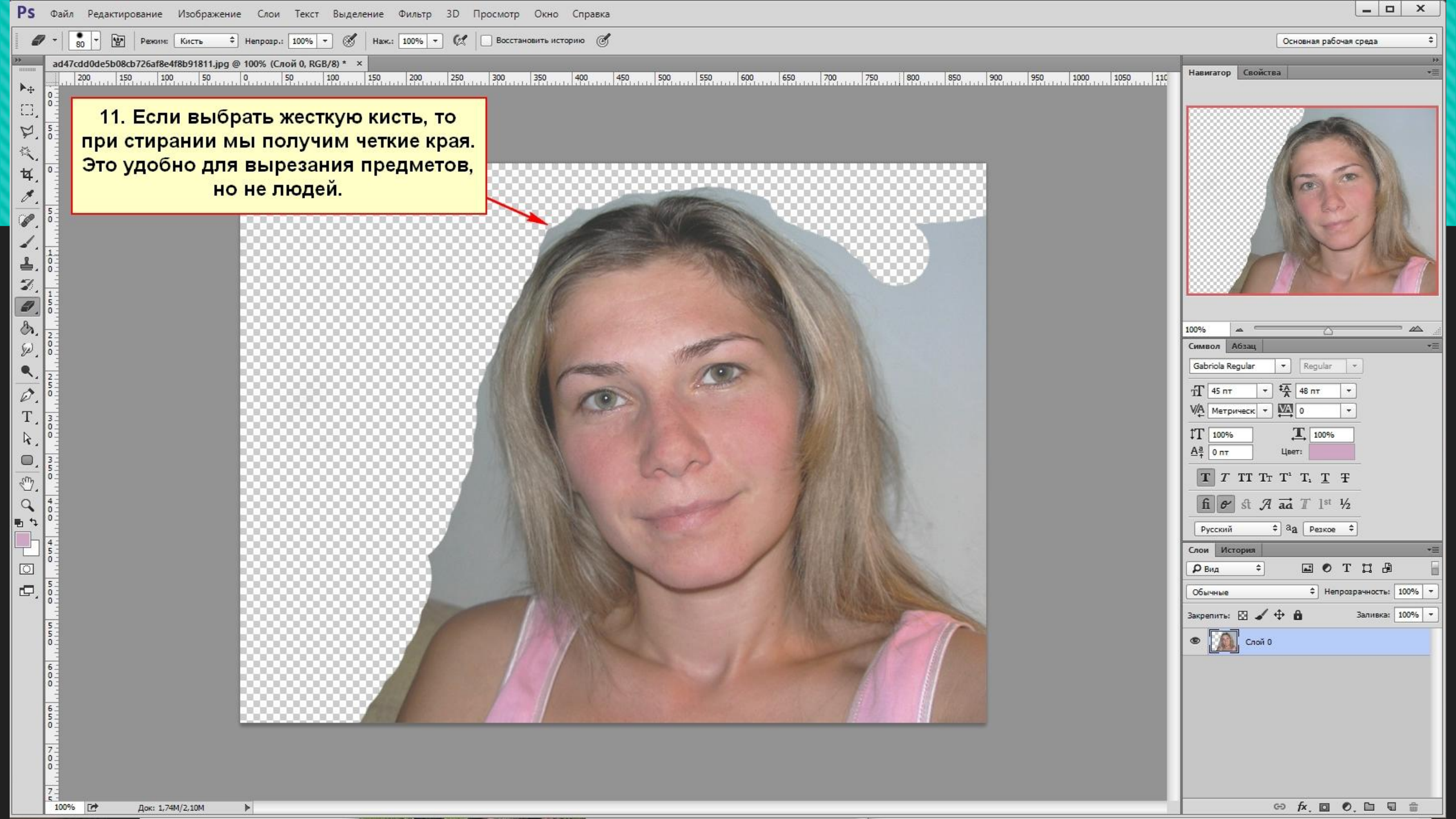
Закрепить: [checkbox] [lock] Заливка: 100%

Слой 0

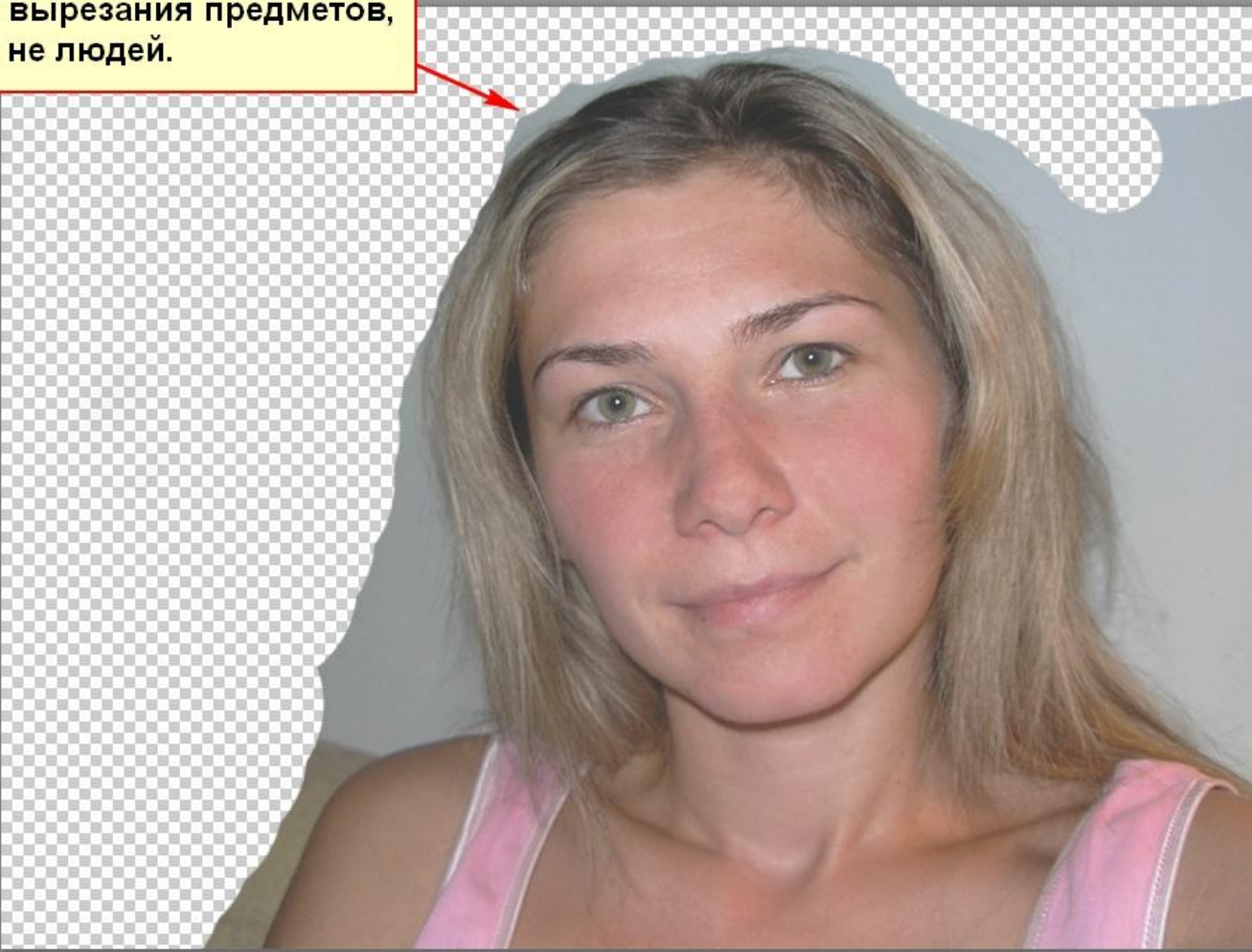
9. Инструмент "Ластик" работает как обычная резинка. Он позволяет удалить ненужные фрагменты изображения. При этом формируется прозрачный слой. Но не забывайте, что для этого надо не забыть снять замочек блокировки слоя!!!



10. Размер и форма кисти "Ластика" меняется в специальном меню, которое вызывается сверху над панелью Инструментов. Также для изменения размеров кисти помогают быстрые клавиши - для уменьшения кисти клавиша "X", для увеличения - "Ъ" (русская раскладка).



11. Если выбрать жесткую кисть, то при стирании мы получим четкие края. Это удобно для вырезания предметов, но не людей.



100%

Символ Абзац

Gabriola Regular Regular

45 пт 48 пт

Метрически 0

100% 100%

0 пт Цвет: [purple]

T T TT Tr T' T. T F

f e st A aa T 1st 1/2

Русский aа Резкое

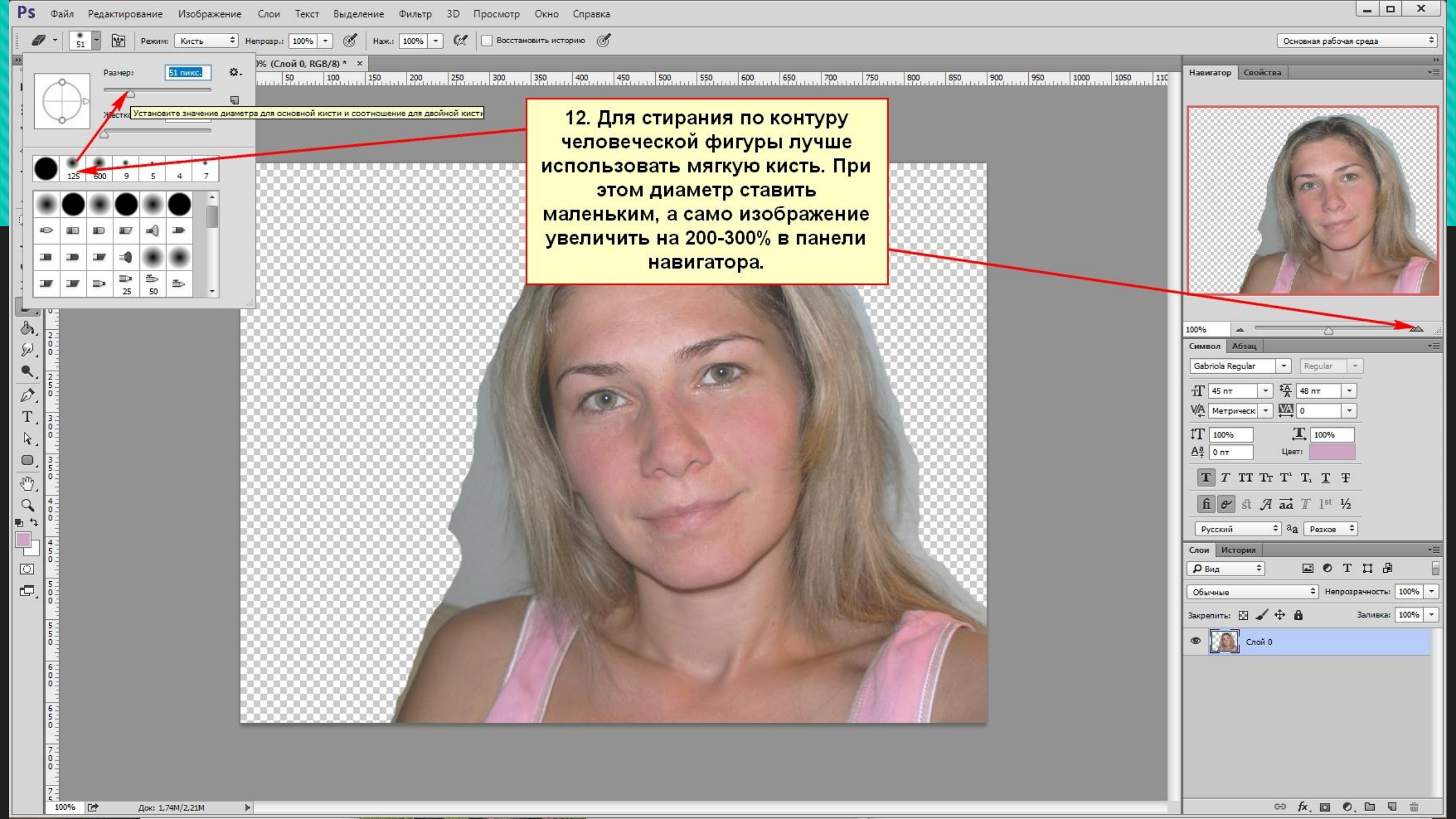
Слой История

Вид

Обычные Непрозрачность: 100%

Закрепить: [checkbox] [checkbox] [checkbox] Заливка: 100%

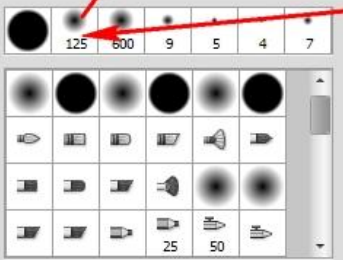
[woman icon] Слой 0



12. Для стирания по контуру человеческой фигуры лучше использовать мягкую кисть. При этом диаметр ставить маленьким, а само изображение увеличить на 200-300% в панели навигатора.

Размер: 51 пикс.

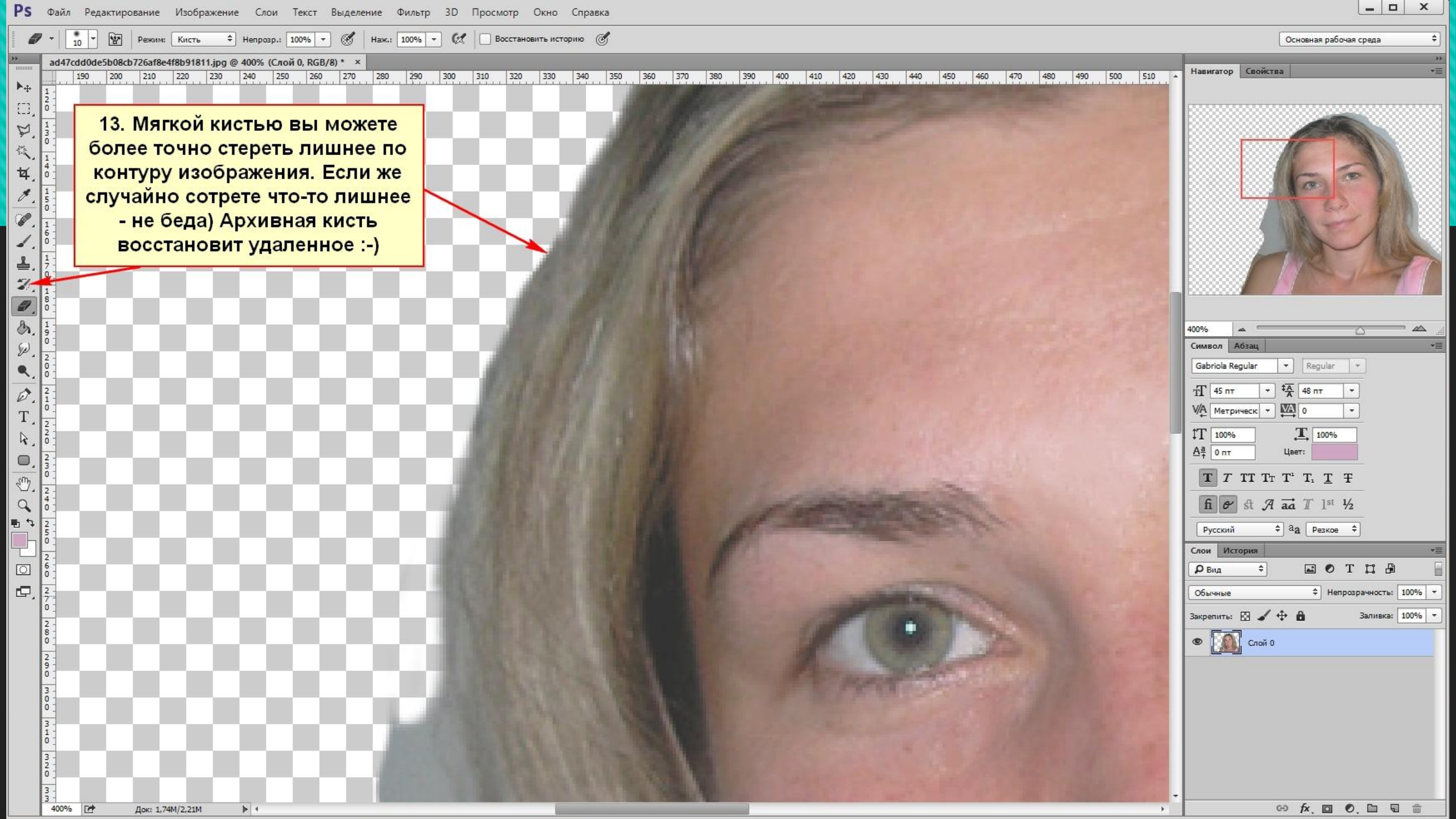
Жесткость: Установите значение диаметра для основной кисти и соотношение для двойной кисти



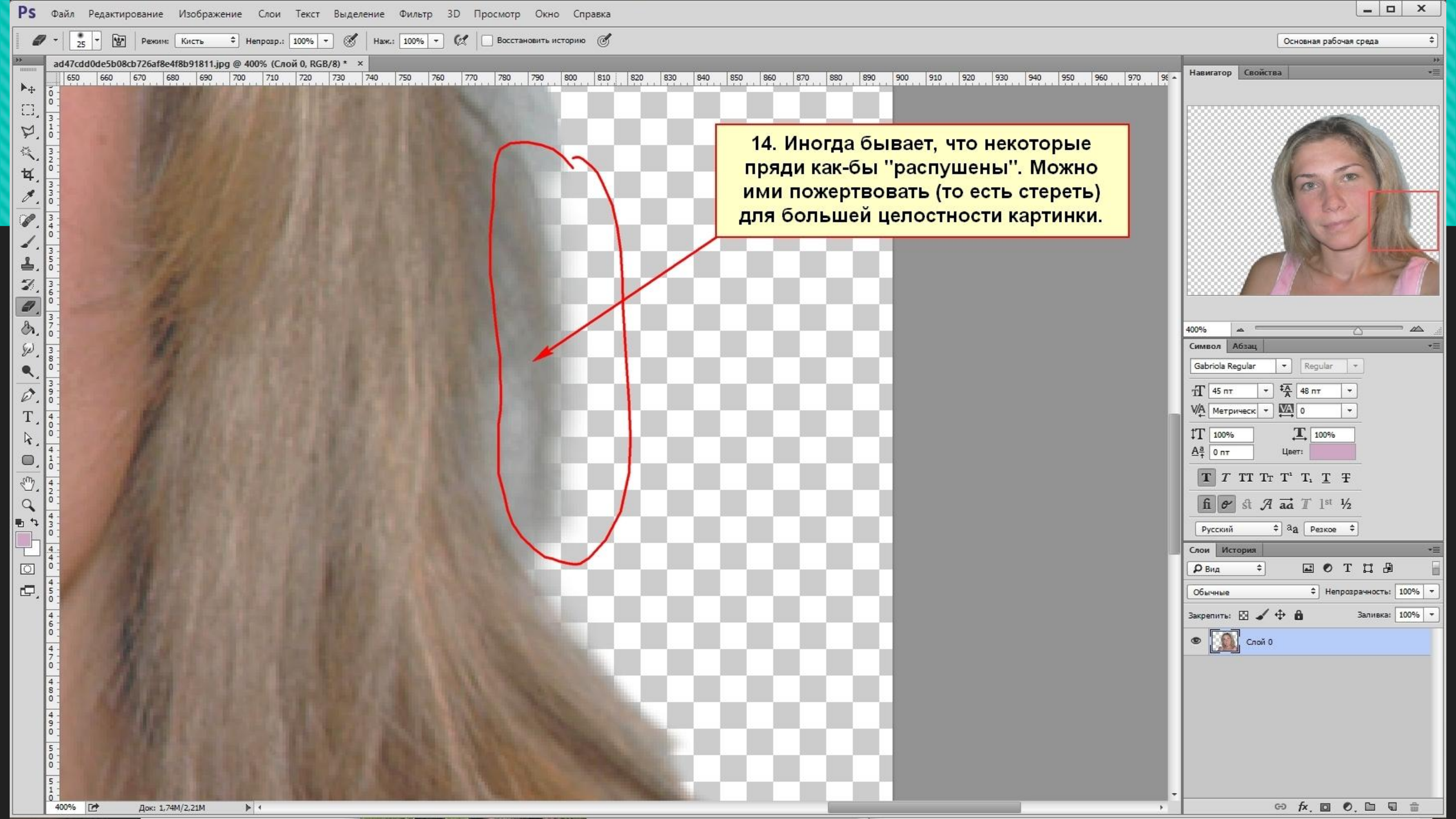
100%

Символ: Gabriola Regular Regular
45 пт 48 пт
Метрически 0
100% 100%
0 пт Цвет:
T T TT Tr T' T. T F
fi e st A aa T 1st 1/2
Русский &a Резкое

Слой: История
Вид
Обычные Неопределенность: 100%
Закрепить: Заливка: 100%
Слой 0



13. Мягкой кистью вы можете более точно стереть лишнее по контуру изображения. Если же случайно сотрете что-то лишнее - не беда) Архивная кисть восстановит удаленное :-)



14. Иногда бывает, что некоторые пряди как-бы "распушены". Можно ими пожертвовать (то есть стереть) для большей целостности картинки.



Символ Абзац

Gabriola Regular Regular

45 пт 48 пт

Метрическ 0

100% 100%

0 пт Цвет: [purple]

T T TT Tr T' T. T F

fi o st A aa T 1st 1/2

Русский &a Резкое

Слой История

Вид

Обычные Непрозрачность: 100%

Закрепить: [checkbox] [checkbox] [checkbox] Заливка: 100%

[eye icon] [lock icon] [wrench icon] [trash icon] Слой 0

15. В результате должно получиться примерно такое.



100%

Символ Абзац

Gabriola Regular Regular

45 пт 48 пт

Метрическ 0

100% 100%

0 пт Цвет: [purple]

T T TT Tr T' T. T F

fi o st A aa T 1st 1/2

Русский aa Резкое

Слой История

Вид

Обычные Непрозрачность: 100%

Закрепить: [checkbox] [checkbox] [checkbox] [checkbox] Заливка: 100%

Слой 0

16. Откроем изображение, на которое планируем перенести наше фото с альфа-каналом. Путем перетаскивания (на панели Инструменты - Перетаскивание), перенесем наше фото на фон. Оно должно стать отдельным слоем поверх фона. После этого скадрируем слой по размеру (Ctrl+T), так как фото может быть крупнее, чем подложка. Затем разместим его на нужной позиции.



Символ Абзац

Gabriola Regular Regular

45 пт 48 пт

Метрическ 0

100% 100%

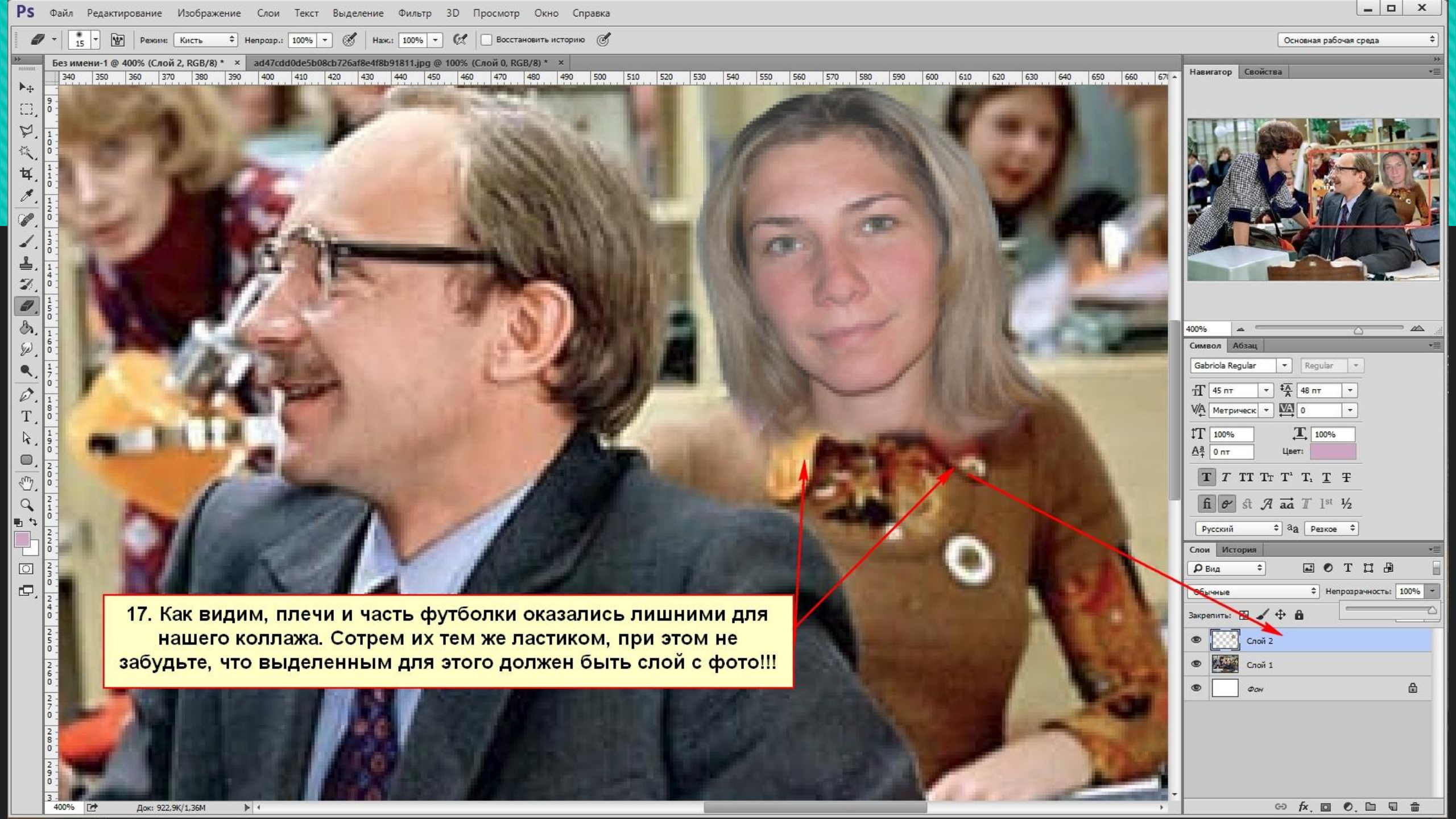
0 пт Цвет:

Русский Резкое

Обычный Непрозрачность: 100%

Закрепить: Заливка: 100%

- Слой 2
- Слой 1
- Фон



17. Как видим, плечи и часть футболки оказались лишними для нашего коллажа. Сотрем их тем же ластиком, при этом не забудьте, что выделенным для этого должен быть слой с фото!!!



400%

Символ Абзац

Gabriola Regular Regular

45 пт 48 пт

Метрическ 0

100% 100%

0 пт Цвет: [purple]

T T TT Tt T' T. T F

fi o st A aa T 1st 1/2

Русский aа Резкое

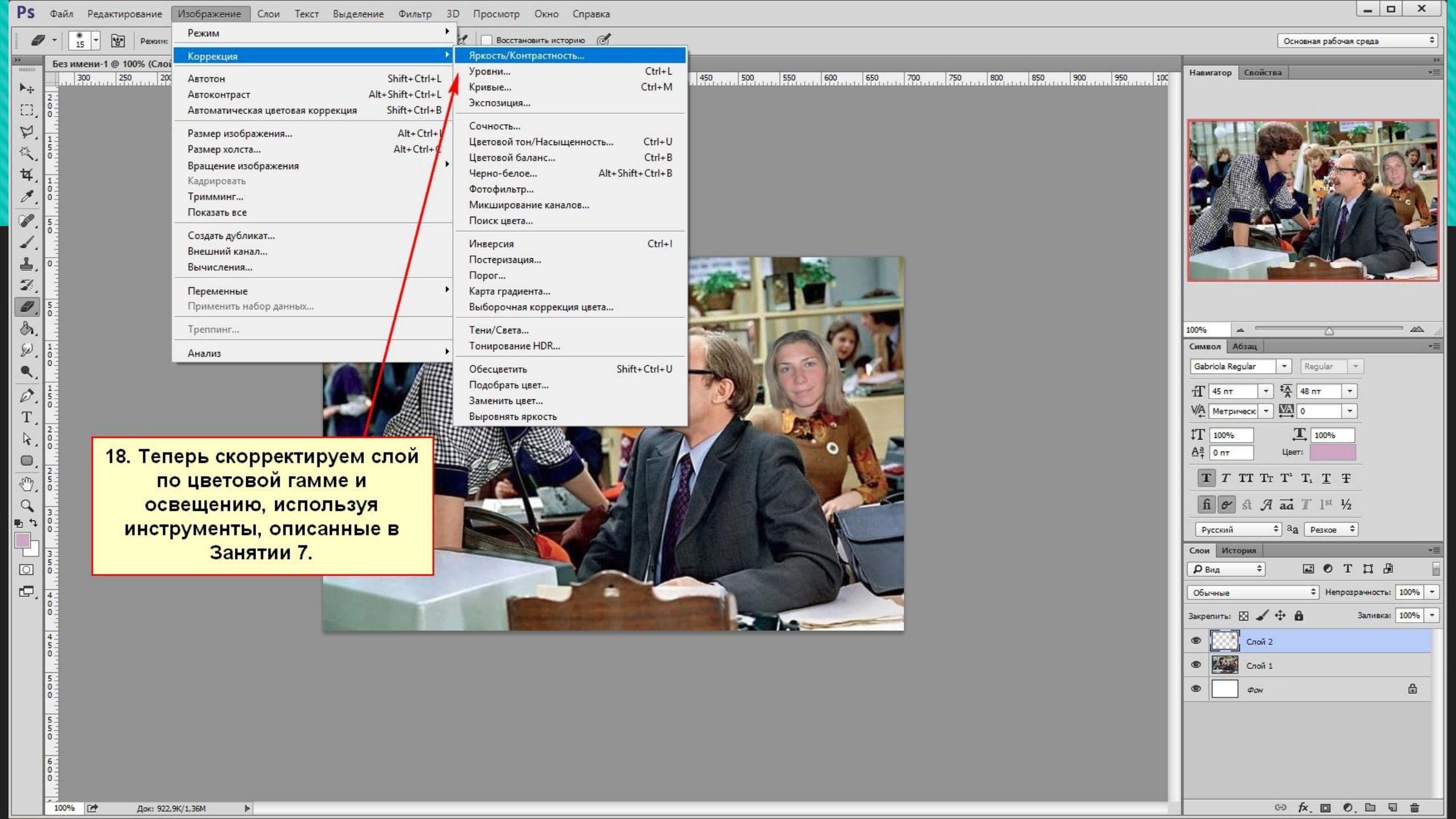
Слой История

Вид

Обычные Непрозрачность: 100%

Закрепить: [checkbox] [lock] [lock]

- Слой 2
- Слой 1
- Фон



18. Теперь скорректируем слой по цветовой гамме и освещению, используя инструменты, описанные в Занятии 7.



Цветовой баланс

Цветовой баланс

Уровни:

Голубой	<input type="range"/>	Красный
Пурпурный	<input type="range"/>	Зеленый
Желтый	<input type="range"/>	Синий

Тоновый баланс

Тени Средние тона Света

Сохранить свечение

OK
Отмена
 Просмотр



100% 100%

0 пт Цвет:

T TT Tt T' T. T F

fi e st A aa T 1st 1/2

Русский &a Резкое

Слои История

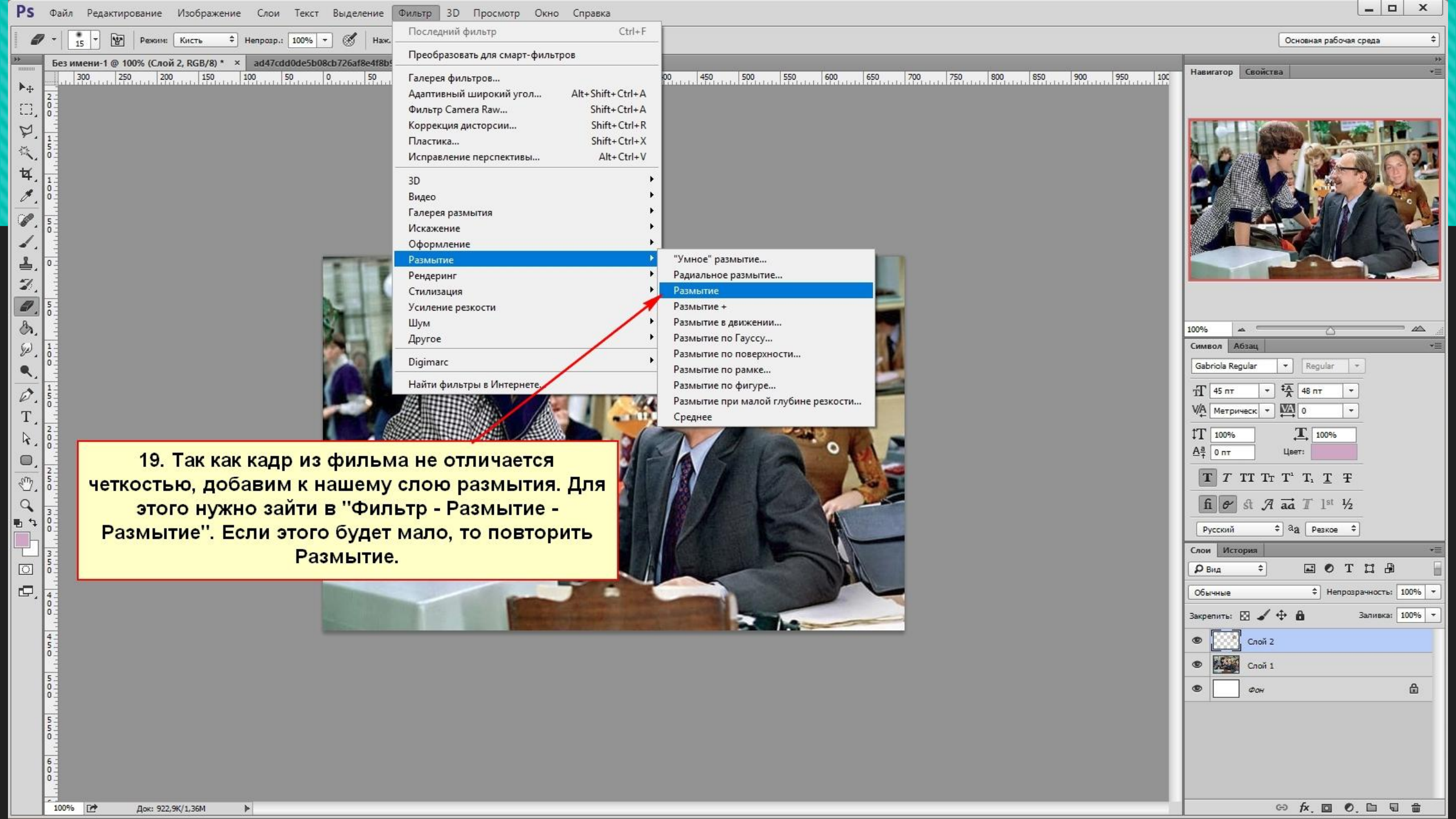
Вид

Обычные Непрозрачность: 100%

Закрепить: Заливка: 100%

- Слой 2
- Слой 1
- Фон

100% Док: 922,9К/1,36М



19. Так как кадр из фильма не отличается четкостью, добавим к нашему слою размытия. Для этого нужно зайти в "Фильтр - Размытие - Размытие". Если этого будет мало, то повторить Размытие.

- Последний фильтр Ctrl+F
- Преобразовать для смарт-фильтров
- Галерея фильтров...
- Адаптивный широкий угол... Alt+Shift+Ctrl+A
- Фильтр Camera Raw... Shift+Ctrl+A
- Коррекция дисторсии... Shift+Ctrl+R
- Пластика... Shift+Ctrl+X
- Исправление перспективы... Alt+Ctrl+V
- 3D
- Видео
- Галерея размытия
- Искажение
- Оформление
- Размытие**
 - "Умное" размытие...
 - Радиальное размытие...
 - Размытие**
 - Размытие +
 - Размытие в движении...
 - Размытие по Гауссу...
 - Размытие по поверхности...
 - Размытие по рамке...
 - Размытие по фигуре...
 - Размытие при малой глубине резкости...
 - Среднее
- Рендеринг
- Стилизация
- Усиление резкости
- Шум
- Другое
- Digimarc
- Найти фильтры в Интернете...

Основная рабочая среда

Навигатор Свойства



100%

Символ Абзац

Gabriola Regular Regular

45 пт 48 пт

Метрическ 0

100% 100%

0 пт Цвет: [purple]

T T TT Tr T' T. I F

fi e st A aa T l st 1/2

Русский a Разков

Слои История

Вид

Обычные Непрозрачность: 100%

Закрепить: [checkbox] [checkbox] [checkbox] [checkbox] Заливка: 100%

- Слой 2
- Слой 1
- Фон

fx [lock] [erase] [fill] [copy] [paste]



**20. В результате
у меня
ПОЛУЧИЛСЯ ВОТ
ТАКОЙ КОЛЛАЖ.**