

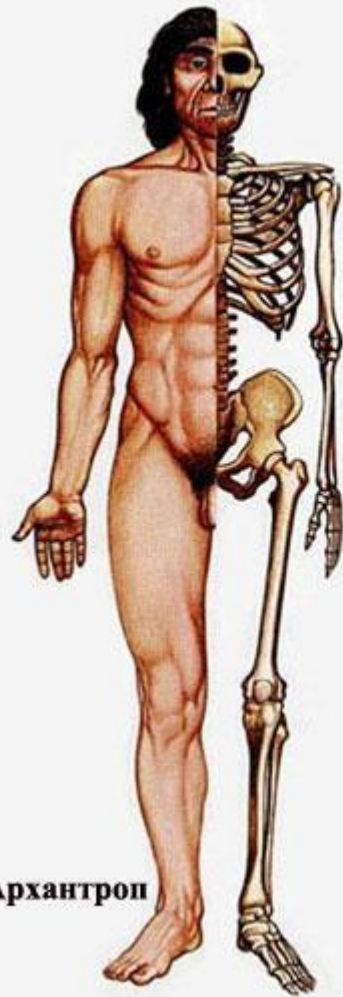
# АРХАНТРОПЫ

Проект подготовили:  
Медведева Яна  
Мироненко Дарина  
Иванова Виктория  
Смирнова Светлана  
Цветкова Валерия  
Ученицы 11 «Б» класса

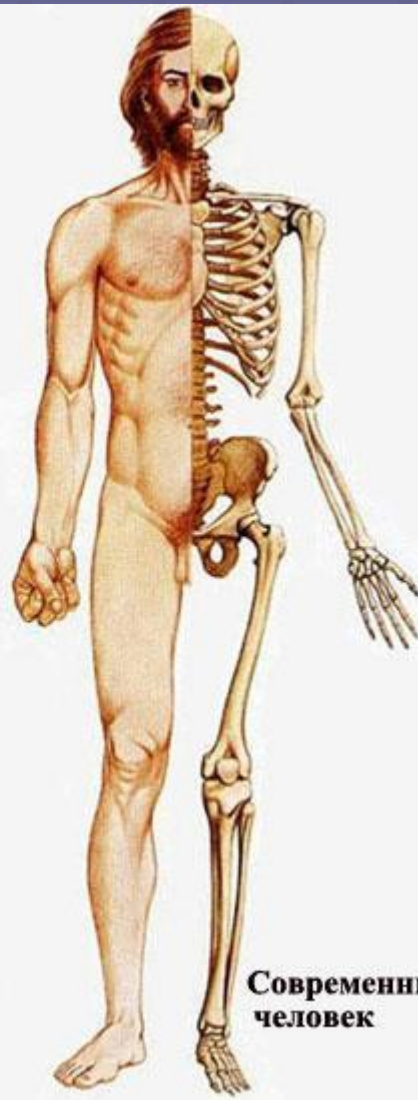
# История обнаружения

- **Архантропы** — древнейшие люди, произошедшие от австралопитека.

В 1890 году голландский врач Эжен Дюбуа отправился на остров Ява в поисках «недостающего звена» между обезьяноподобными предками и современным человеком — «питекантропа» (обезьяночеловека). Через месяц раскопок на берегу реки Соло возле деревни Триниль был обнаружен окаменевший обезьяний коренной зуб, а ещё через месяц, в октябре 1891, — черепная крышка, после чего Дюбуа делает вывод, что эти части принадлежат крупной человекообразной обезьяне. Ещё через год в 14 метрах от места находки была найдена человеческая бедренная кость, которая была также отнесена к останкам неизвестного человекообразного. По форме бедренной кости был сделан вывод о прямохождении, а сам новый вид назван *Pithecanthropus erectus* (обезьяночеловек прямоходящий).



**Архантроп**

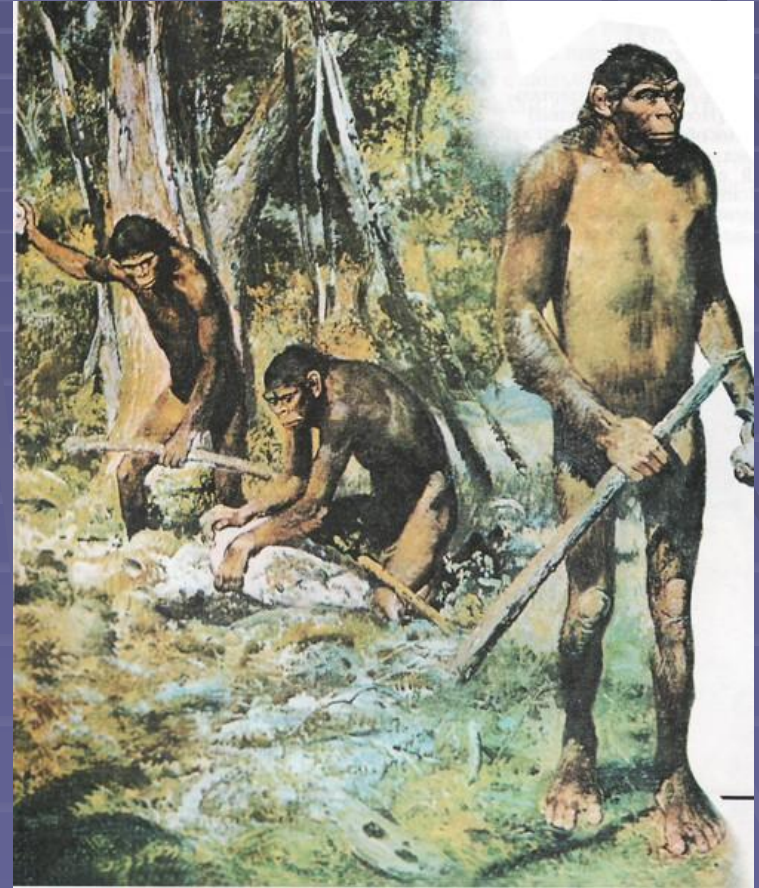


**Современный  
человек**

# История обнаружения

- В 1930-е годы Густав ван Кёнигсвальд обнаружил другие, лучше сохранившиеся, останки явантропа, или солойского человека (*Homo erectus soloensis*) на острове Ява (местечко Моджокерто около Сангирана), после чего сомнения в принадлежности питекантропа к роду *Homo* отпали. В 1940 году Эрнст Майр предложил относить эти останки к виду человек прямоходящий (*Homo erectus erectus*).

После Индонезии ископаемые остатки *Homo erectus* были обнаружены в Китае (пещера Чжоукоудянь, Лантянь, Наньин), где он получил название «синантроп» (китайский человек); в Европе (Германия — 1907, Венгрия — 1965, Чехия — 1968, Германия — 1974) и в Африке (1935—1955).



# Общие черты

- До недавнего времени считали, что архантропы существовали на Земле 700—300 тыс. лет назад, однако новые данные расширяют время существования архантропов до огромного диапазона (2,6—0,2 млн. лет назад). В течение столь длительного времени архантропы не оставались неизменными. На этой стадии антропогенеза были сделаны важные шаги по пути морфофизиологического прогресса. Так, объем мозговой коробки у древнейших архантропов составляла 750—800 см<sup>3</sup>, тогда как у более поздних — 1225 см<sup>3</sup>.

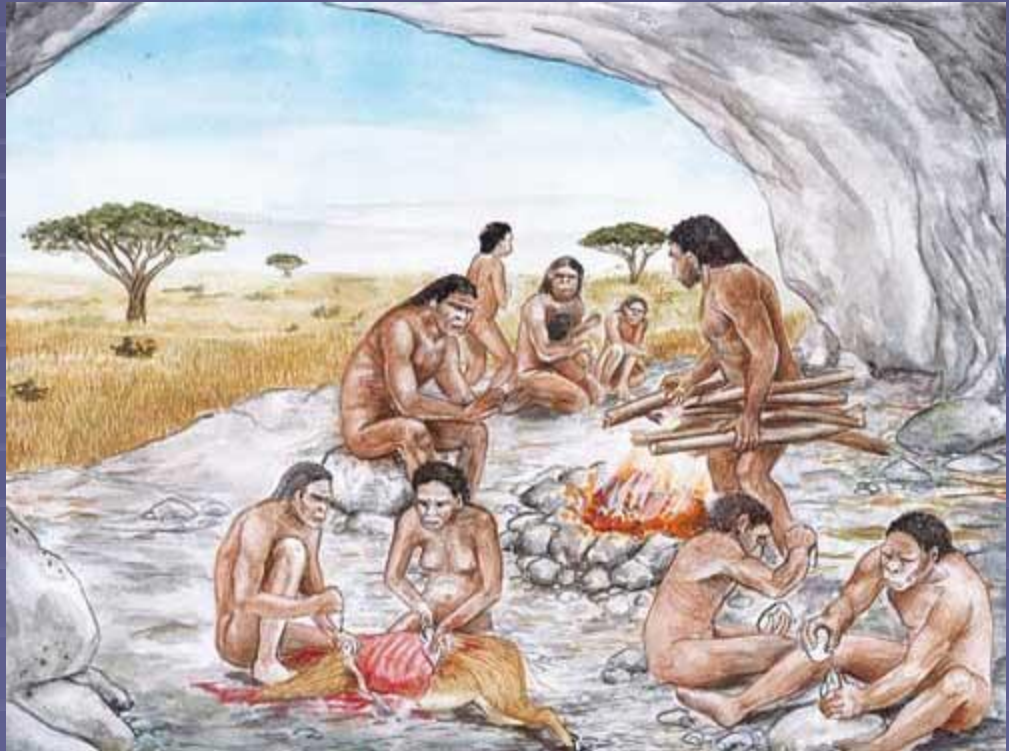
Однако все архантропы сохраняли целый ряд очень примитивных (для человека) признаков. Бросаются в глаза такие особенности их черепа, как крайне покатый лоб, переходящий в низкий черепной свод; над глазами нависал сильно выступающий надглазничный валик, позади которого череп был сильно сжат поперечно (заглазничное сужение), широкие носовые кости, крупные верхние резцы. Челюсти еще сильно выступали вперед, а подбородочного выступа не было. Общий облик архантропов был уже, несомненно, человеческий, хотя телосложение оставалось очень грубым, а походка на двух ногах была более неуклюжей, чем у современных людей. Архантропы питались и мясной, и растительной пищей (хотя первая в их рационе, вероятно, преобладала).

# Общие черты

- В строении черепа и зубной системы сохраняется достаточно много архаических особенностей:
- Череп длинный и низкий с узким покатым лбом;  
Мощный надбровным валиком;  
Сильный затылочный рельеф;  
Выступание лицевого отдела в под носовой области;  
Массивные челюсти без выдающегося подбородка;  
Зубы крупные с большой полостью;  
Крупные клыки, иногда с диастемой и др.
- В строении головного мозга типичное сочетание примитивной структуры эндокрана с прогрессивным развитием отделенных зон. Характерны клювовидные слабо развитые лобные доли, узкие височными у уплощенные теменные доли. В тоже время отмечаются очаги интенсивного роста в отдельных области поверхности мозга – важнейших для развития разнообразных и тонких движений руки, интеллекта и речи человека.



Эти далёкие предки человека сформировали такие археологические культуры как шелльская и ашельскую. Подразумевают они использование огня, собирательство, организованную охоту, а также применение примитивных каменных орудий труда. Предполагается, что древние люди поддерживали огонь, но добывать его ещё не умели.



# Место обитания

- Африка, скорее всего, является единственным районом, в котором представители вида *Homo erectus* обитали в первые полмиллиона лет своего существования, хотя они, несомненно, в процессе миграций могли посещать и соседние регионы — Аравию, Ближний Восток и даже Кавказ. Палеоантропологические находки в Израиле (стоянка Убейдия), на Центральном Кавказе (стоянка Дманиси) позволяют говорить об этом с уверенностью. Что же касается территорий Юго-Восточной и Восточной Азии, а также юга Европы, то появление там представителей рода *Homo erectus* относится не ранее чем к интервалу 1,1-0,8 млн лет назад, а сколько-нибудь существенное их расселение можно отнести к концу нижнего плейстоцена, т.е. около 500 тыс. лет назад.
- На поздних этапах своей истории (около 300 тыс. лет назад) *Homo erectus* (архантропы) заселили всю Африку, юг Европы и начали широко расселяться по Азии. Несмотря на то что их популяции могли быть разобщены естественными барьерами, в морфологическом отношении они представляли собой сравнительно однородную группу.



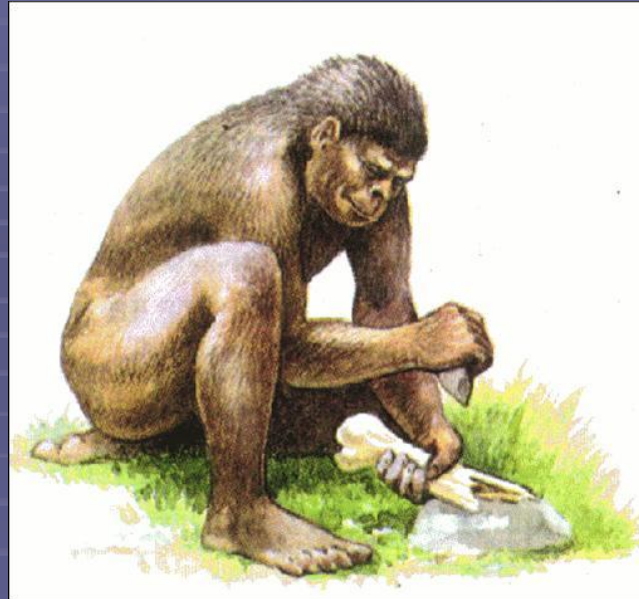
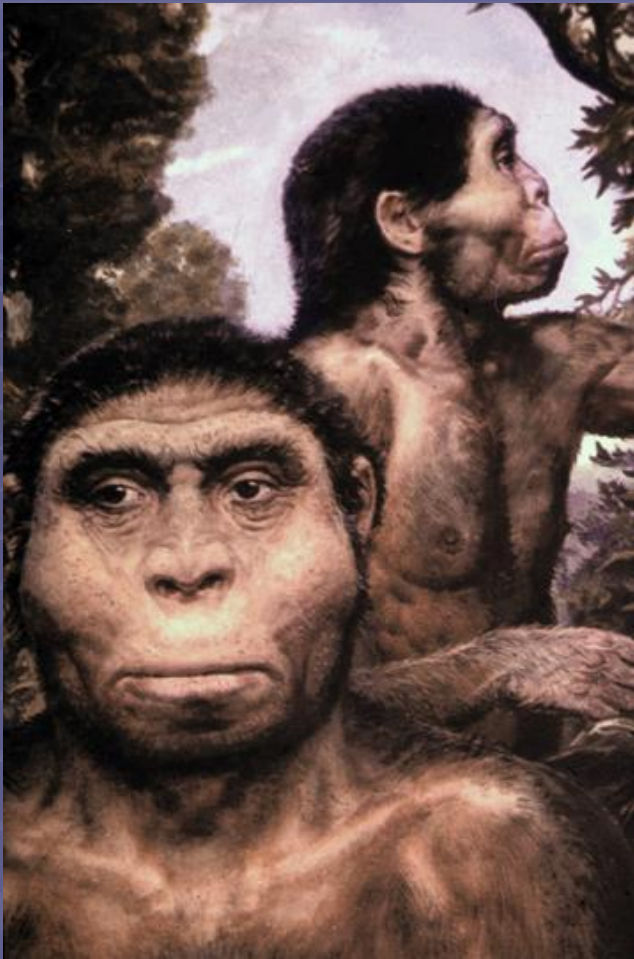


Рис. 4.15. Реконструкция лиц архантропов

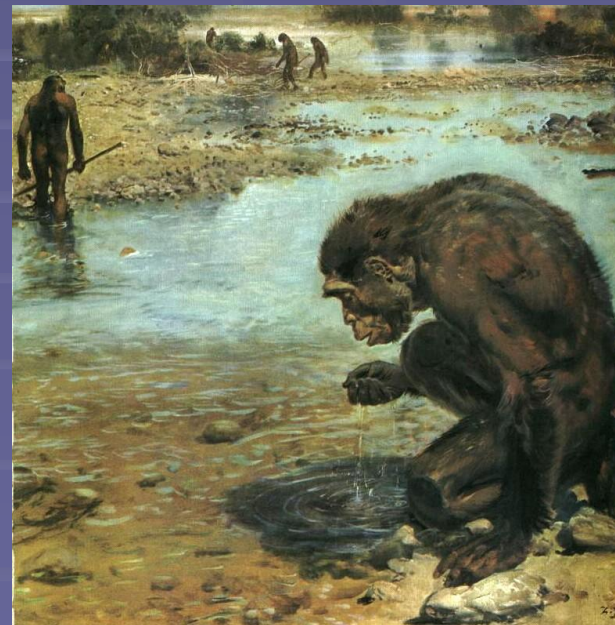
# Образ жизни

- В результате этого стали появляться совершенные орудия труда. Это каменное рубило с грубым режущим краем, а также деревянные колья. К этому же времени относится и появление примитивной речи. Она способствовала началу охоты на крупных и сильных животных. Ведь при таком занятии требовалась организация большого коллектива, а претворить её в жизнь можно было только с помощью общения.



- Постепенно архантропы освоили огонь. Случилось это примерно 1,5 млн. лет тому назад. А узнав силу огня, начали уходить из жарких тропических зон в субтропические. Их численность стала увеличиваться, а ареал обитания расширяться.

Они научились строить примитивные жилища, представлявшие собой хижины. Такая древняя стоянка найдена на территории Франции. В то же время, заселение умеренных климатических зон привело к заселению пещер и гротов, где можно было защищаться от перепадов температур. Такие пещерные поселения были обнаружены в Испании, Китае, на Кавказе.





# Отличия от предшественников



■ Спасибо за  
внимание!