

# Тест:



«Слово о полку Игореве»

# Какие исторические события описаны в «Слове о полку Игореве»?

- Правление князя Святослава Ольговича, его наставления сыну Игорю;
- Поход русских князей против половцев 1185 года, разгром русского войска;
- Разгром русского войска половцами в 1068 году в битве на реке Альте;
- Поход русского войска против половцев в 1201 – 1202 годах.



На каком языке написано «Слово о полку Игореве»?

- Древнерусском;
- Старославянском;
- Церковнославянском;
- Русском.



Князем какого княжества был князь  
Игорь?

- Курского;
- Новгород-Сиверского;
- Московского;
- Путивльского.



Какое «знаменье небес» увидел Игорь перед выступлением русского войска в поход?

- На глазах у князя в столетний дуб попала молния;
- Сильный звездопад;
- Солнечное затмение;
- Ураган, бушевавший на востоке.



Кто из князей, по мнению автора «Слова...» начал междоусобные войны, принесшие смерти и разорение русской земле?

- Князь Игорь;
- Князь Святослав;
- Князь Владимир;
- Князь Олег.



# Сколько сражались русские воины с половцами?

- Два дня сражались, на третий были побеждены;
- Три дня сражались, на четвертый были побеждены;
- Три дня сражались, третьей ночью были побеждены;
- Два дня сражались, день отдыхали, три сражались и на третий были побеждены.



Кто из князей, как рассказывает автор «Слова...» в своем успешном походе против половцев «поганых ратей не щадил», пленил хана Кобяка?

- Князь Игорь;
- Князь Олег;
- Князь Святослав;
- Князь Всеволод.





# Как растолковали тревожный сон Святослава?

- Что Игорь и Всеволод потерпели в битве с половцами поражение;
- Что всем русским княжеством скоро завладеют половцы;
- Что Всеволод умер в бою;
- Что Игорь умер в бою.



Кому из князей князь Святослав адресовал слова: «Ты и Волгу веслами расплещешь, ты шеломом вычерпаешь Дон»?

- Князю Игорю;
- Князю Всеволоду;
- Князю Владимиру;
- Князю Ярославу.



Где плакала Ярославна, прося помощи у сил природы?

- На главной площади Киева;
- В колокольне Софийского собора;
- На городской стене в Путивле;
- На стене Черниговской крепости.



# Какая главная тема произведения «Слово о полку Игореве»?

- Любовь к родине, восхищение мужеством защитников родной земли;
- Тема сложных отношений отцов и детей;
- Любовь к семье, к детям и жене;
- Тема реализации сильной личности в обществе и на войне.



М.В. Ломоносов

**«Ода на  
день восшествия...»**



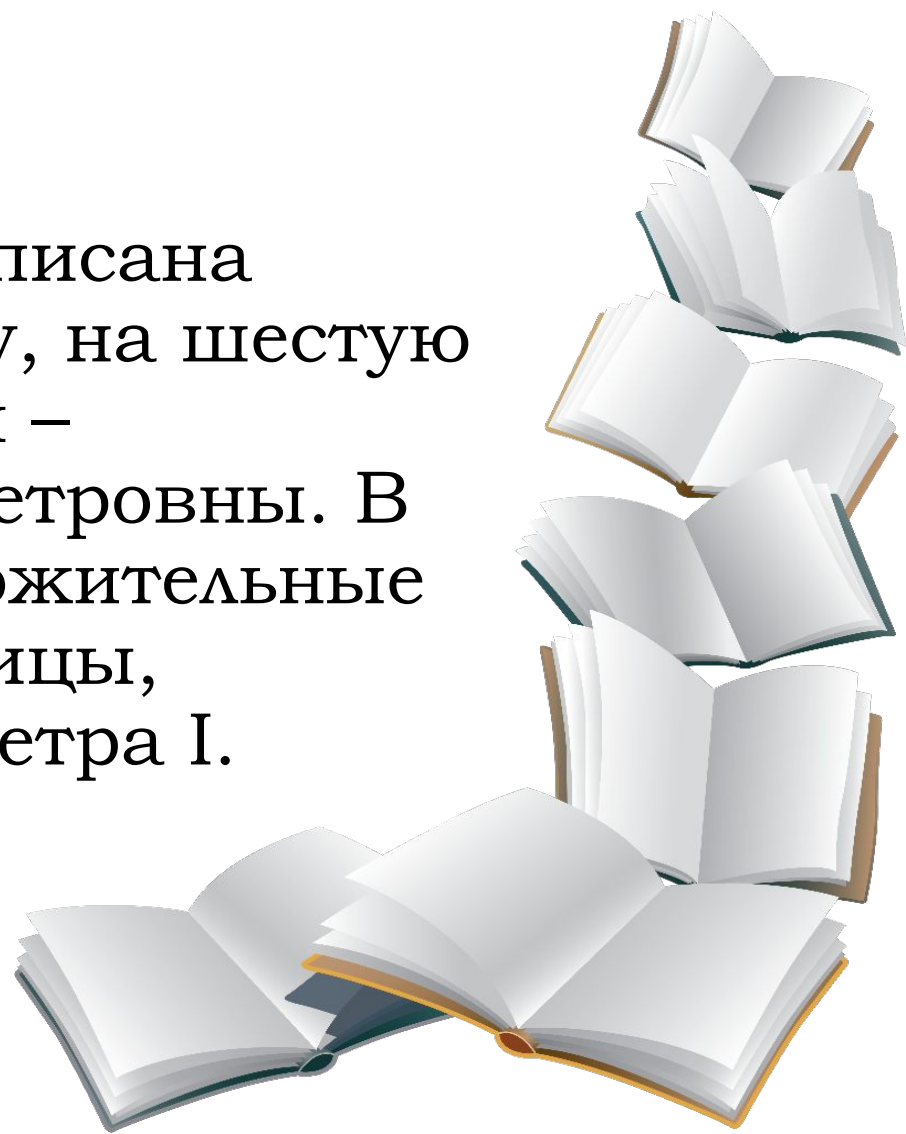
# Жанр произведения:

Óда — жанр лирики,  
представляющий собою  
торжественное стихотворение,  
посвященное какому-либо событию  
или герою.



# Когда написано?

«Ода на день восшествия...» была написана Михаилом Васильевичем в **1747** году, на шестую годовщину знаменательного события – восшествия на престол Елизаветы Петровны. В своем произведении он отметил положительные стороны правления новой императрицы, продолжившей добрые начинания Петра I.



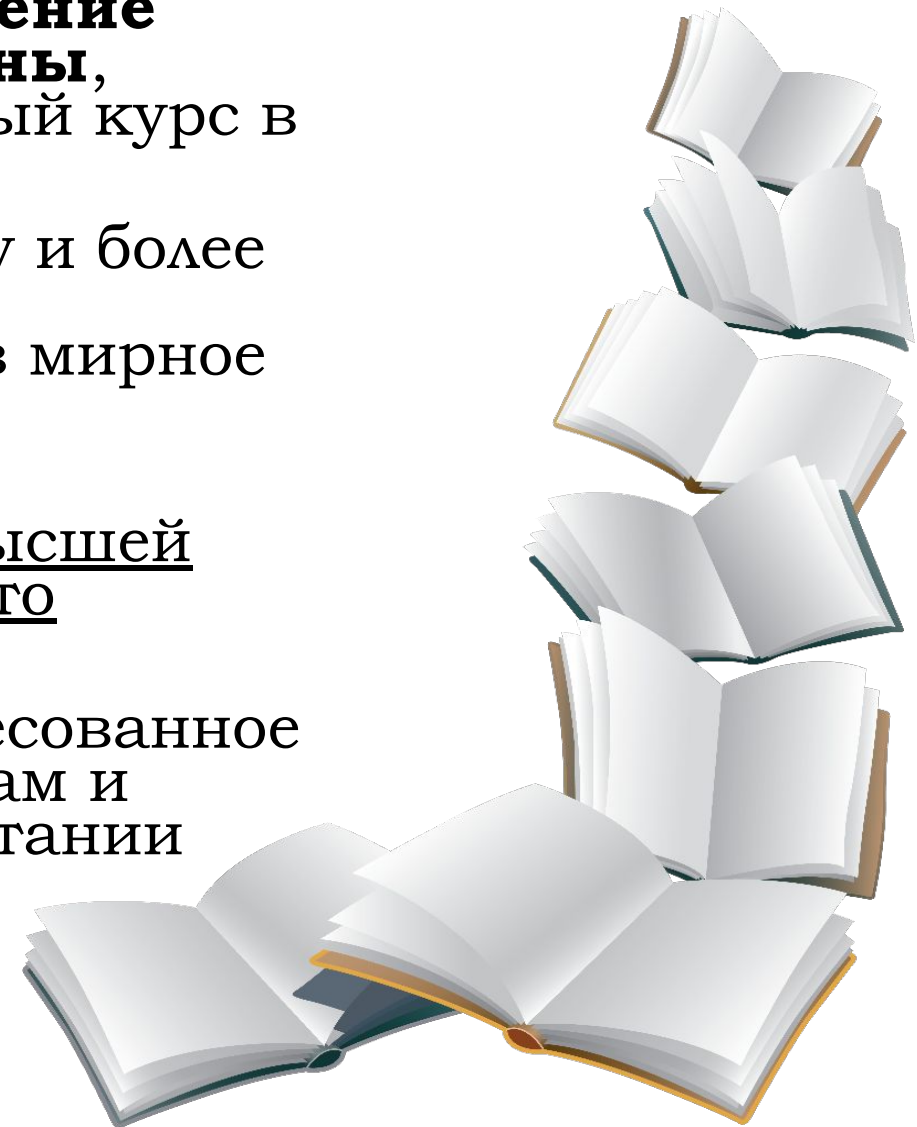
# Тема:

**Центральная тема произведения – прославление великих дел государыни Елизаветы Петровны,** которая, по мнению автора, выбрала правильный курс в управлении государством Российским.

Но вместе с тем автор мастерски вплетает в оду и более важные темы: развитие науки и образования, возможность процветания государства только в мирное время, любовь к Родине.

Главная идея произведения – долг перед своим Отечеством, служение которому является наивысшей наградой и честью для каждого человека, будь то простой труженик или монарх.

По сути, ода представляет собой послание, адресованное не только императрице, но также современникам и потомкам поэта. Он страстно мечтает о процветании и благополучии России, ее духовном развитии, жизни в мирное время, без войн и лишений.





# Средства выразительности:

- Сравнения
- Олицетворения
- Гиперболы
- Славянизмы
- Метафоры
- Эпитеты



# Д.И. ФОНВИЗИН



«Недоросль»

# История создания

Пьеса написана *во 2-ой половине 18 века*, в самую мрачную пору царствования Екатерины II. *Это 1-ая русская социально-политическая комедия*, в которой автор изобразил хозяев, господствующих не по праву, дворян, недостойных быть дворянами, самозванных учителей.



# Задачи автора

1. Указать на основное зло времени:  
крепостничество и произвол помещиков, поддерживаемый властью на самом высоком уровне.
2. Обличить пороки дворянства:  
считал, что дворянство несёт ответственность за положение в стране, однако понимал, что в подавляющем большинстве дворян не достойны такой высокой роли.
3. Выяснить причины, уродующие личность.

# Задачи автора

4. Осмеять невежество (дворян и их детей).

5. Обострить основной конфликт времени - конфликт между невежеством и просвещением.

6. Вынести на обсуждение тему воспитания.

7. Правдиво изобразить жизнь: расширял рамки классицизма, вводил элементы реалистического изображения действительности.

## ОТРИЦАТЕЛЬНЫЕ ПЕРСОНАЖИ КОМЕДИИ

```
graph TD; Title[ОТРИЦАТЕЛЬНЫЕ ПЕРСОНАЖИ КОМЕДИИ] --> Prostakova[Госпожа Простакова и Простаков]; Title --> Mitrofanushka[Митрофанушка]; Title --> Skotinin[Скотинин];
```

ГОСПОЖА  
ПРОСТАКОВА  
И ПРОСТАКОВ

МИТРОФАНУШКА

СКОТИНИН

# Каким в комедии представлен Митрофанушка?

1. Почему имя фонвизинского Митрофанушки стало нарицательным?
2. Что можно сказать о его воспитании?



## МИТРОФАНУШКА

Избалованный сынок. Его имя означает "**подобный матери**". Действительно, он зеркало Простаковой с её грубостью, невежеством, жестоким отношением к окружающим его людям.



**Лентяй** (испытывает отвращение к труду и учению), **капризен**, приучен к сытной и обильной еде, свободное время проводит на голубятне. **Не умеет любить** - не знает любви даже к своим близким.



## МИТРОФАНУШКА

Он умеет схитрить и извернуться.  
В его речи много просторечных слов,  
часто его тон капризен и груб.  
Простакова и минуты не живёт без  
брани - сын вслед за ней кричит на  
кормилицу (называет Еремеевну  
**"старой хрычовкой"**), грубит  
учителям.



## МИТРОФАНУШКА

Так же, как и мать признаёт лишь право сильного. Пока он держит в своих руках власть, он с ней. Но как только она эту власть утрачивает, сын её придаёт.



### **Почему Митрофан копирует мать?**

Удобно быть на неё похожим: в мире Скотининых и Простаковых можно выжить лишь придерживаясь такого же стиля поведения.

# Какой в комедии представлена Госпожа Простакова?

1. Так ли проста Госпожа Простакова?
2. Хорошая ли мать из Госпожи Простаковой?

## ГОСПОЖА ПРОСТАКОВА



Её речь груба, в ней много просторечных слов и выражений, она постоянно бранится. Тришку называет: **Мошенник, вор, скот, воровская харя, болван**. Мужу говорит: **"Что ты сегодня так разоврался, мой батюшка?"**, **"Весь век, сударь, ходишь развесья уши"**. И только к сыну ласкова: **"Митрофанушка, друг мой"**, **"друг мой сердечный"**, **"сыночек"**.

## ГОСПОЖА ПРОСТАКОВА

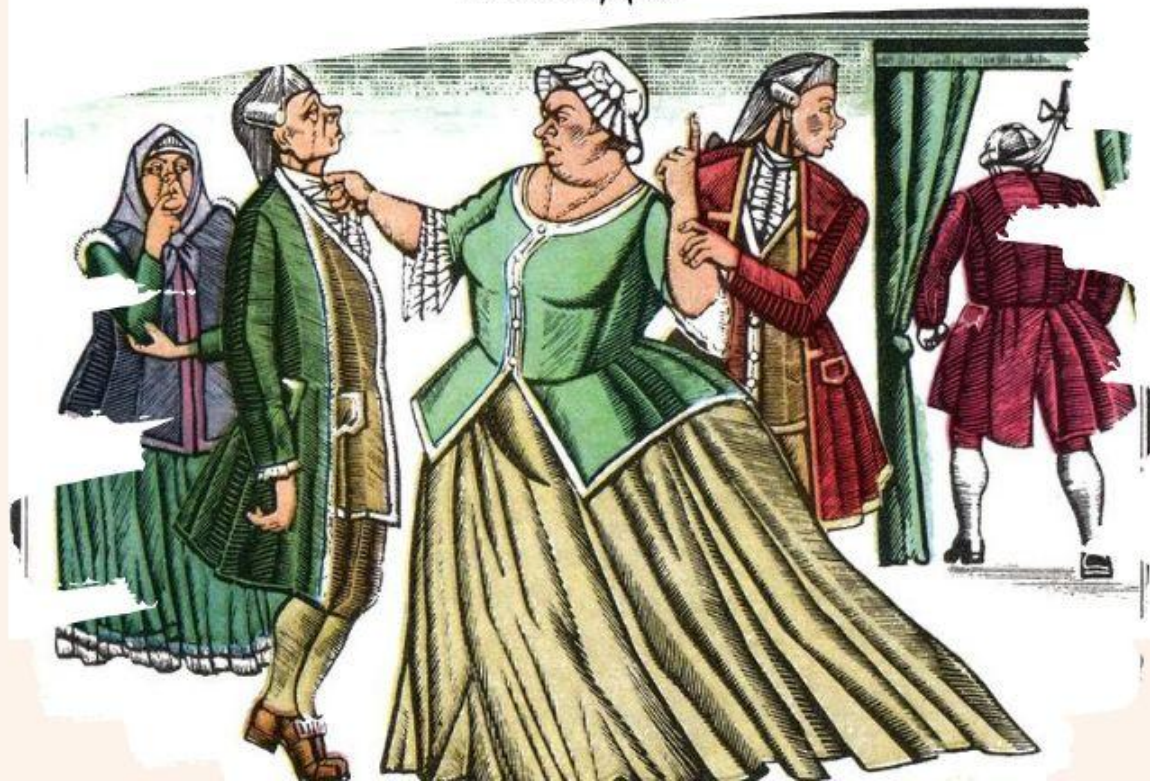
Самовластная, безнравственная, "**презлая фурия**" любит только сына: с ним нежна и заботлива, в общении проявляется даже что-то человеческое. **Смысл её жизни - забота о его счастье и благополучии.** Но слепая материнская любовь не облагораживает, а уродует Митрофана.





## ГОСПОЖА ПРОСТАКОВА

Беспощадна к тем, кто в её власти, крепостных считает своей собственностью, обобрала их до нитки: **"С тех пор как все, что у неё крестьян ни было, мы отобрали, ничего уже содрать не можем. Такая беда!"** Главное для неё в жизни - **личная выгода.**



## ГОСПОЖА ПРОСТАКОВА



Выросла в невежественной семье, не получила ни воспитания, ни образования. Считает, что образование излишне: **"Без наук люди живут и жили"**. Зачем же она наняла сыну учителей? Во-первых, **"мы не хуже других"**, а во-вторых, она вынуждена следовать указу Петра I о дворянских детях.

# Каким в комедии представлен Скотинин?

1. В чём состоит его главный интерес?
2. Как он относится к образованию, просвещению?



# СКОТИНИН

Воспитывался в той же среде, что и Простакова. Кичится своей необразованностью.

Самовлюблённый:  
"Скажу, не похвалясь, каков я, право, таких мало".



"Люблю свиней, сестрица"

# СКОТИНИН

Невежествен, глуп, жаден.

**"Не будь тот Скотинин, кто чему-нибудь научиться захочет".**

Типичный представитель мелкопоместных дворян. Свирепый крепостник. Ради возможности выгодно жениться готов уничтожить своего соперника - родного племянника Митрофана. Его образ автор доводит до гротеска: **главный интерес в жизни Тараса - скотный двор**, разведение свиней. Только свиньи вызывают в нём тёплые чувства, только к ним он проявляет заботу.

Каким в комедии представлен  
Простаков?

# ПРОСТАКОВ

Наименее разработанный персонаж комедии.

Его функции сводятся к раскрытию  
деспотизма Простаковой и  
противопоставлению положительным  
персонажам.

Общие отрицательные черты:  
**ограниченность. грубость, рабская  
психология, стремление к наживе.**

Слабо индивидуализирован.

