

МИФ КАК ФОРМА МИРОВОЗЗРЕНИЯ

ПРОЦЕСС ПОЗНАНИЯ

ЧУВСТВЕННЫЙ УРОВЕНЬ

- **Ощущение** - отражение свойств предметов объективного мира, возникающее в результате воздействия их на органы чувств
- **Восприятие** - процесс отражения в сознании человека предметов и явлений реального мира в их целостности и при их непосредственном воздействии на органы чувств.
- **Представление** — это процесс мысленного воссоздания образов предметов и явлений.

РАЦИОНАЛЬНЫЙ УРОВЕНЬ

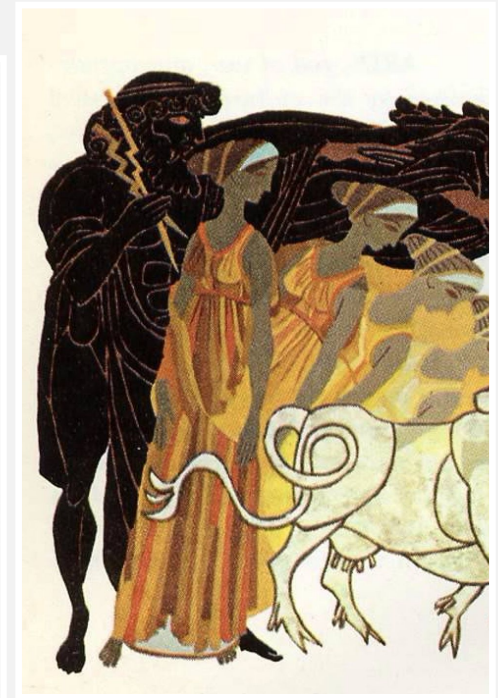
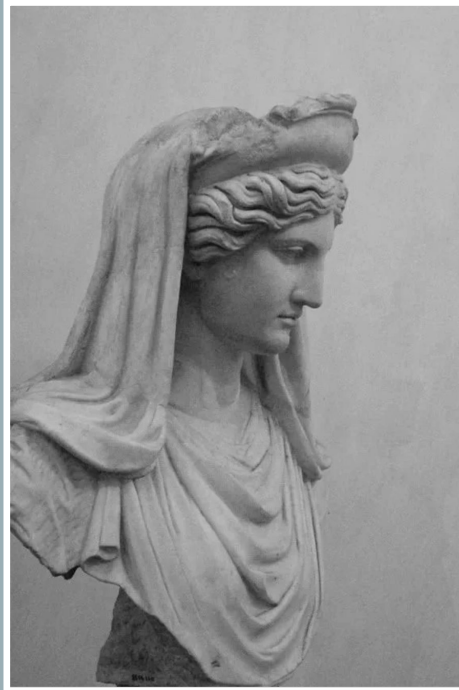
- **Понятие**
форма мышления, в которой отражены существенные признаки предметов и явлений.
- **Суждение**
форма мышления, в которой утверждается или отрицается связь между предметом и его признаком
- **Умозаключение**
форма мышления, в которой из двух или нескольких суждений, вытекает новое суждение, называемое заключением, или выводом

ОСОБЕННОСТИ МИФОЛОГИЧЕСКОГО СОЗНАНИЯ

Миф (от греческого *mythos* – предание, сказание, рассказ) – форма, в которую облакается первая попытка осознания человеком явлений окружающего мира и его взаимоотношения с этим миром.

Характерными чертами мифологического сознания являются образность, чувственная конкретность, нерасчлененность, эмоциональность

Мифологическое мышление не боится противоречий, «метафора» мифа понимается буквально и равнозначна образу.



Волоокость Геры первоначально воспринимается только так, что Гера – это корова и глаза Геры, соответственно, глаза коровы.

ОСОБЕННОСТИ МИФОЛОГИЧЕСКОГО СОЗНАНИЯ

- созданные воображением мифологические существа, события, ситуации воспринимаются объективно существующими и создающими свою особую реальность
- мифы в их естественной, первоначальной форме, какими они существуют в первобытной общине, были не историей, которую рассказывают, но реальностью, которой живут.
- не критичность восприятия как следствие отсутствия практики. Вопрос об истинности в мифе не ставится

ОСОБЕННОСТИ МИФОЛОГИЧЕСКОГО СОЗНАНИЯ

- В мифе важно не знание, а вера, не логика, но чувство.
- Содержание мифа воспринимается как безусловная и единственно возможная реальность.
- Основные мифологические приемы:

оживотворение, олицетворение, антропо- и зоо- морфизм

мифологическое сознание часто сближает противоположные по значению вещи, например, дурное и хорошее, низкое и высокое передаются часто одним и тем же словом и мыслятся тождественными

ОСОБЕННОСТИ МИФОЛОГИЧЕСКОГО СОЗНАНИЯ

- Характерной чертой мифологического сознания является **синкретизм** (от греч. sinkretismos- соединение)— нерасчлененность, не-выделенность в мифе до- религиозных, до- научных, до- философских представлений.
- Мифология представляет собой слабо дифференцированное единство бессознательно-поэтического творчества, первобытной религии, социальных норм и зачаточных донаучных представлений об окружающем мире.
- Миф – это одновременно и предфилософия, и предрелигия, и преднаука
- Первобытный человек имеет очень специфическую систему понимания действительности, однако, все жизненно необходимые закономерности находят в ней свое отражение, выражаясь в фантастической, превратной форме

**МИФ- ЭТО МАССОВОЕ
ТОТАЛИТАРНОЕ СОЗНАНИЕ
ЛЮБОГО ОБЩЕСТВА**

МИФ И РЕЛИГИЯ

Миф – это универсальная, единственная на определенном этапе форма общественного сознания.

Носителем мифологического сознания является общество в целом.

Миф существует тогда, когда индивиды не отделяют себя друг от друга, а поведение регулируется непосредственно через запреты.

Мир в мифе един и неделим. Все материальное тождественно идеальному, телесное – духовному, живое – неживому.

Мифологические боги не знают морали, к ним неприменимы этические оценки. Боги не имеют своего лица, характера, лишены личностных качеств.

Религия появляется вместе с искусством, политическим сознанием, с выделением умственного труда в самостоятельную специализированную деятельность.

Религия предполагает образования специальных профессиональных групп священнослужителей (жрецов),

Религия действует наряду с политико-правовыми регуляторами. Она вырастает в специальный социальный институт. Религия расщепляет, удваивает мир на мир священный (*сакральный*) и мирской (*профанный*),

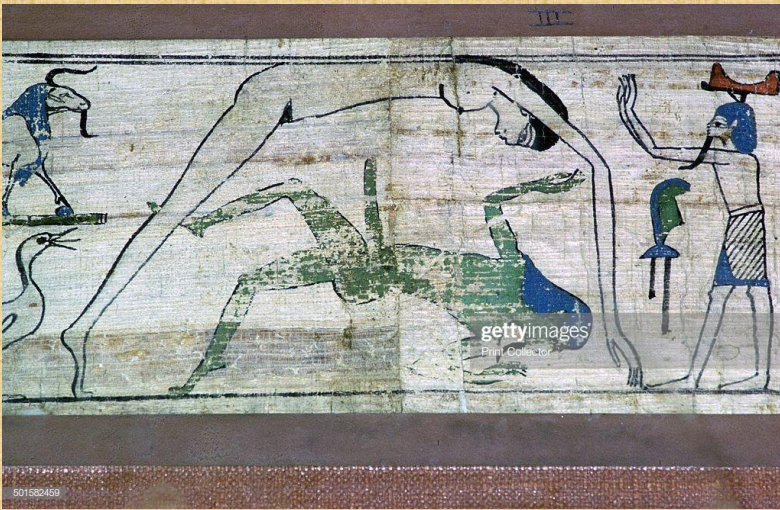
естественный и сверхъестественный (чудесный).

Бог религий антропоморфен. В то же время он священен, ибо является носителем высших этических принципов.

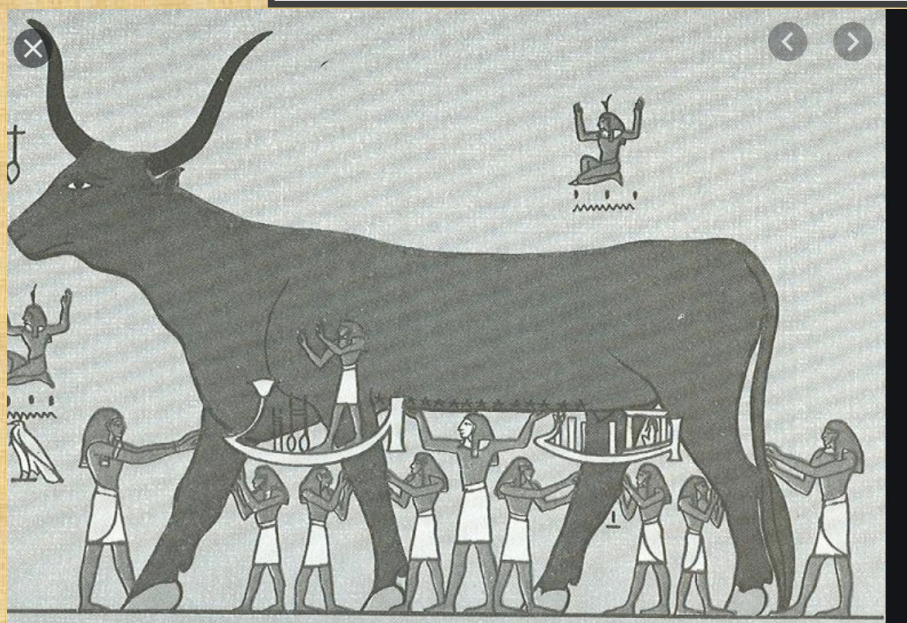
ДРЕВНИЙ ЕГИПЕТ



ГЕБ- НУТ-ШУ ЗЕМЛЯ И НЕБО



НУТ - ИСИДА



Исида – великая богиня-мать

