

**Зудневая чесотка.
Саркоптоз.
Нотоэдроз.**

**Доцент кафедры паразитологии им В.Л. Якимова
Санкт-Петербургской государственной академии
ветеринарной медицины,
кандидат ветеринарных наук**

Гаврилова Надежда Алексеевна

План лекции

- ⦿ Морфобиологическая характеристика клещей *P. Sarcopes* и особенности клинического проявления саркоптоза.
- ⦿ Морфобиологическая характеристика клещей *P. Notoedres* и проявление нотоэдроза.
- ⦿ Диагностика и меры борьбы при саркоптозе и нотоэдрозе.

Список литературы

- Дубинин В.Б. Чесоточные клещи. М., Советская наука, 1954, 171 с.
- Ланге А.Б., Федоровская Р.Ф., Соколова Т.В. Чесотка., М., Медицина, 1989.
- Ланге А.Б., Федоровская Р.Ф., Соколова Т.В.
- Лабораторная диагностика чесотки .
Лабораторное дело., 1985, №8., с 492-494
- Журнал VetPharma - №1-2 -2012 г.
- Шустрова М.В. Чесоточные болезни и демодекозы животных разных видов./Автореф. на соиск. уч. степени доктора вет. наук.. СПб, 1996, 40 с.

Определение болезни

Саркоптоз – это остро, подостро и хронически протекающая болезнь, вызываемая чесоточным клещом, которая характеризуется выраженным зудом (особенно в ночное время), расчесами, дерматитами, истощением животных. Возможен летальный исход.

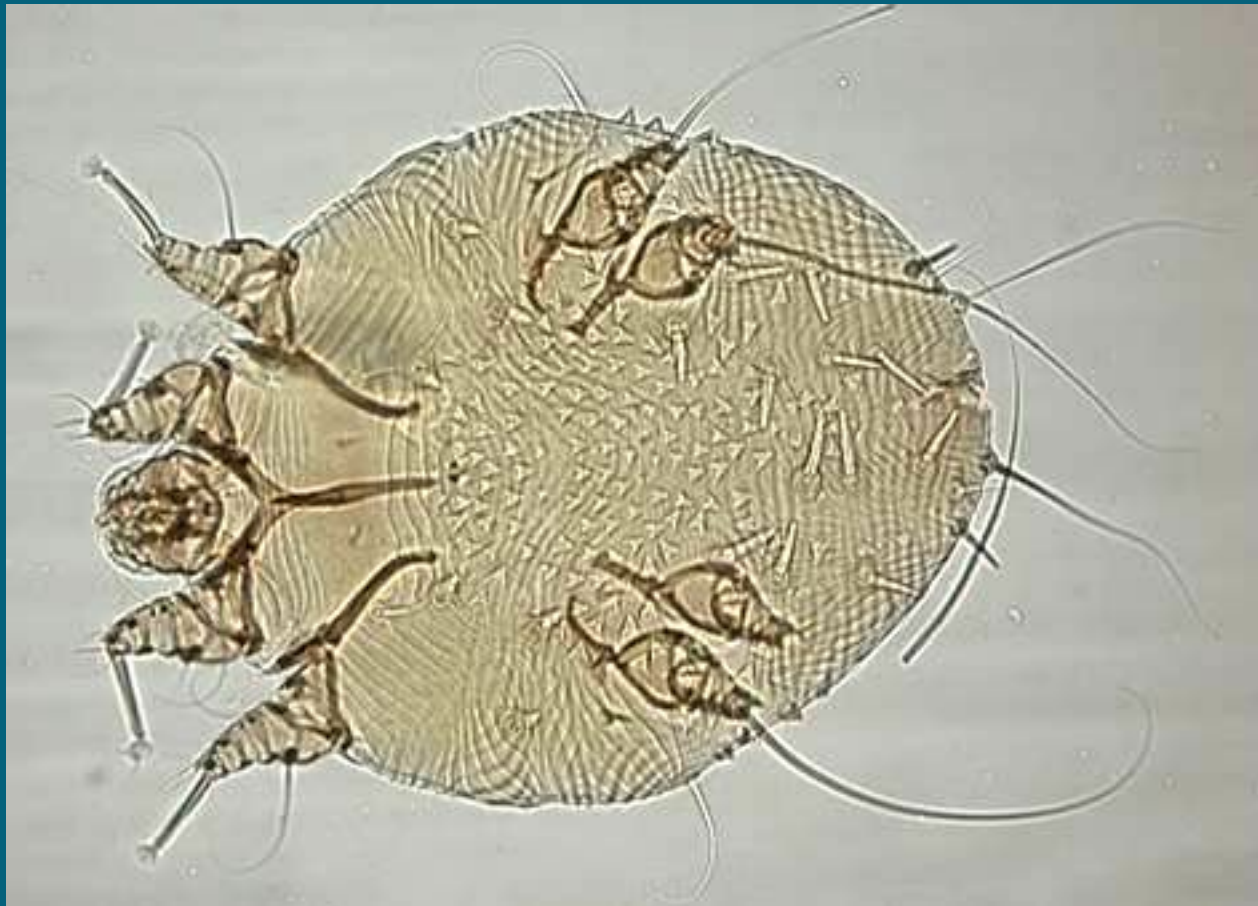
Систематическое положение возбудителя

- Тип *Arthropoda*
- Класс *Arachnida*
- Отряд *Acariformes*
- П/отряд *Sarcoptiformes*
- Н/сем. *Sarcoptoidea*
- Сем. *Sarcoptidae*
- Род *Sarcoptes* (*sarco*-мясо, *kopien*-
грызть)

Sarcoptes scabiei

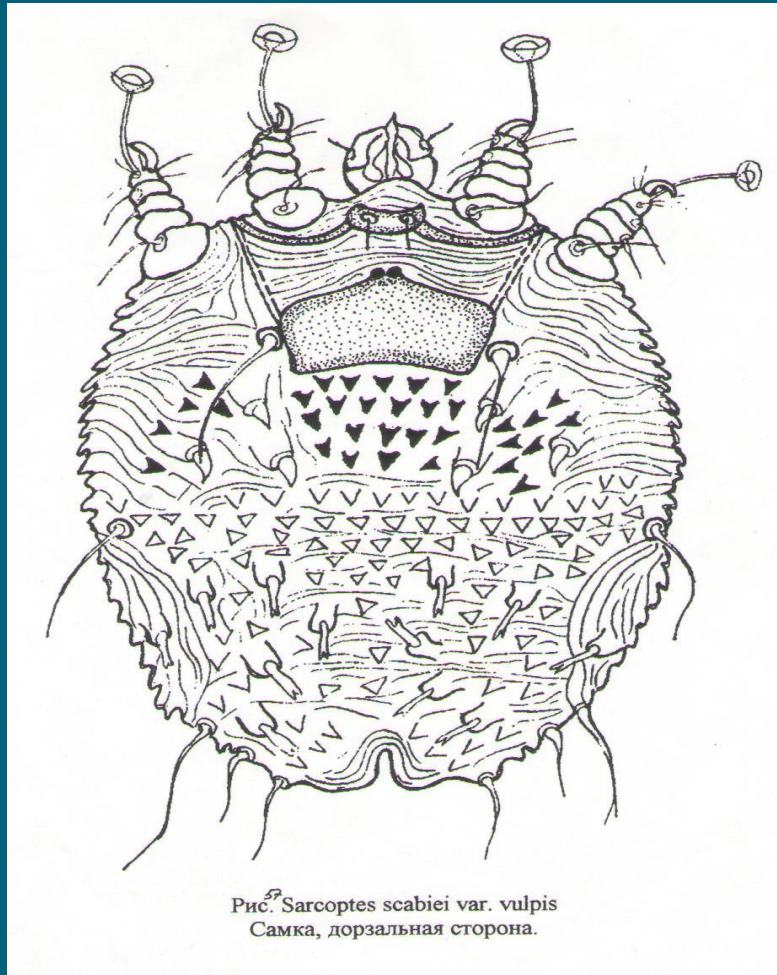
- *Sarcoptes scabiei* var. *canis* (Gerlach,1857)
- *S.s. vulpis* (Furstenberg,1861)
- *S.s. equi* (Gerlach,1857)
- *S.s. ovis* (Megnin,1880)
- *S.s.bubulus* (Oudemans,1926)
- *S.s. caprae* (Furstenberg,1861)
- *S.s.cuniculi*(Neumann,1892)
- *S.s. suis* (Gerlach,1855)
- *S.s. parvulus* (Canestrini,1894)
- *S.s. hominis* (Raspal,1831)

Клещ рода *Sarcoptes*



Sarcoptes scabiei var. vulpis

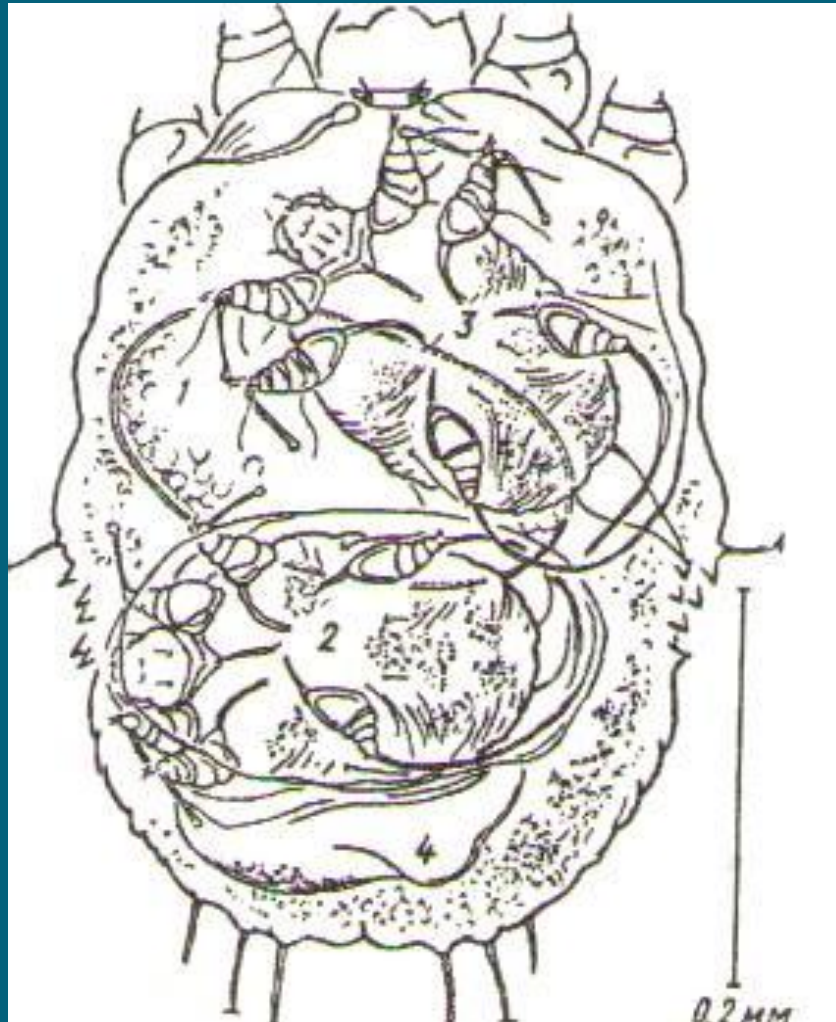
(по М.В. Шустровой)



Клещ рода *Sarcoptes*. Самка и яйцо



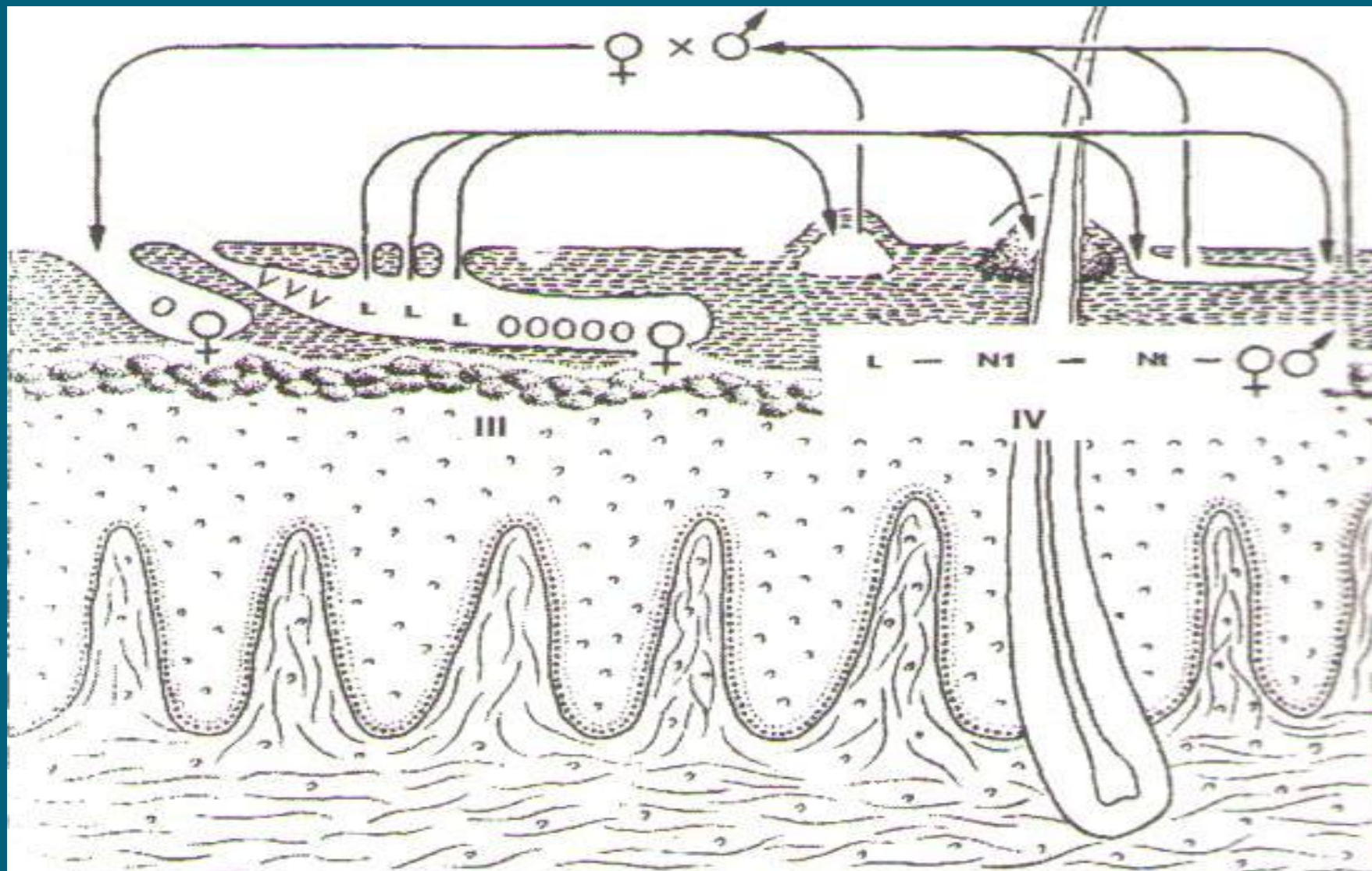
Самка с внутриутробными личинками и яйцом



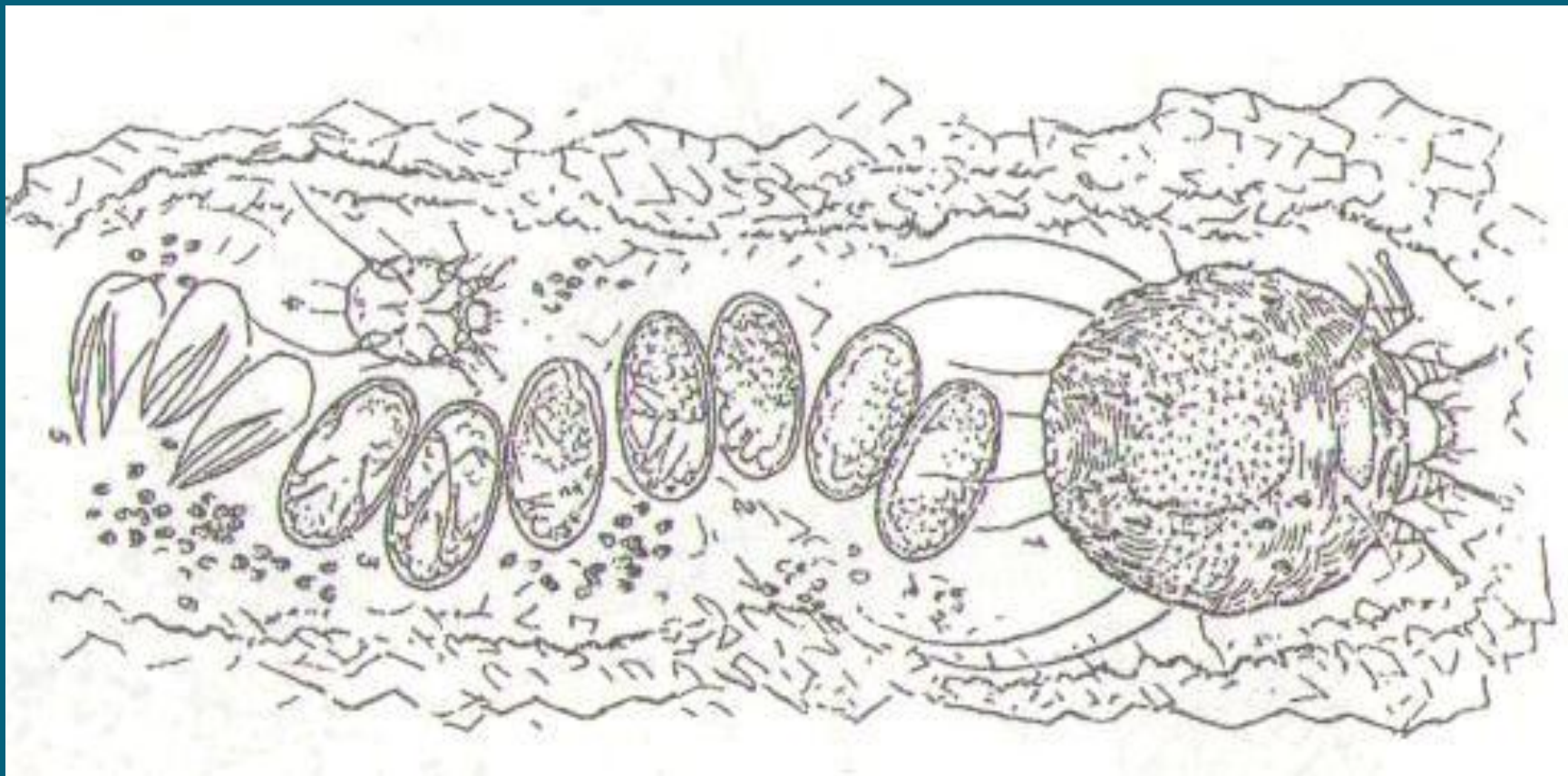
Прокладывание хода в эпидермальном слое самкой клеща саркоптеза



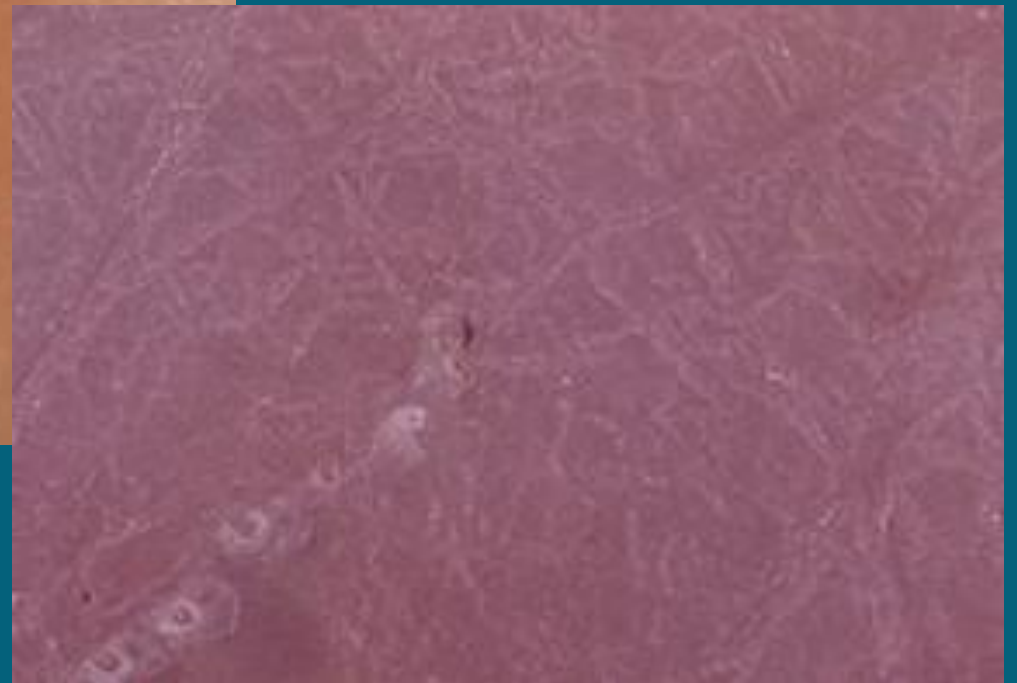
Жизненный цикл зудящего клеща



Чесоточный ход (соскоб эпидермиса в молочной кислоте)



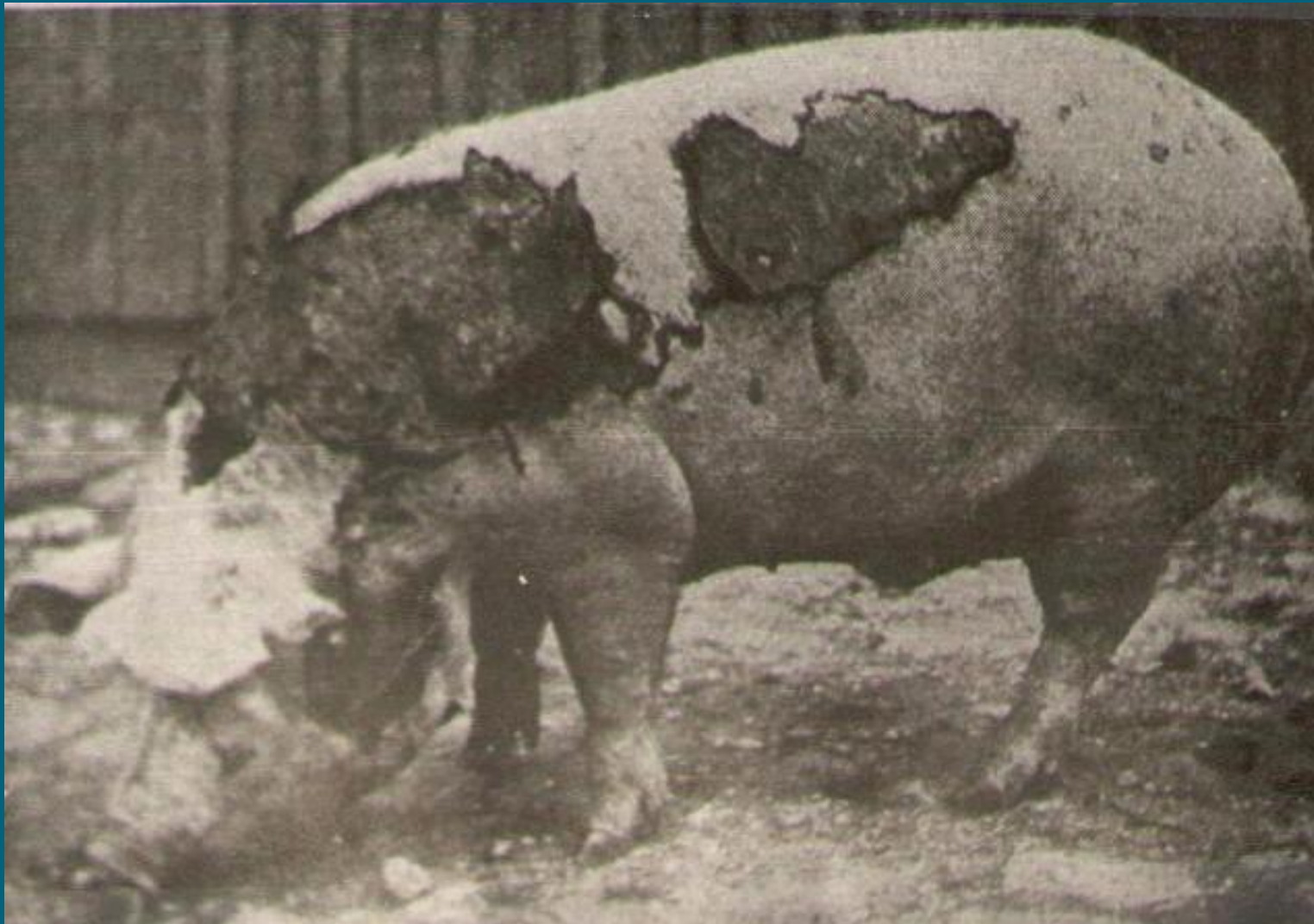
Чесоточный ход



Саркоптоз лошади



Тотальная форма саркоптоза у свиней



Саркоптоз крупного рогатого скота



Саркоптоз собак



Саркоптоз



Разновидность чесотки у людей

- ⦿ типичная чесотка
- ⦿ чесотка без ходов
- ⦿ норвежская чесотка
- ⦿ чесотка «чистоплотных» или «инкогнито»
- ⦿ осложненная чесотка
- ⦿ скабиозная лимфоплазия кожи
- ⦿ псевдосаркоптоз

Чешемся????



Пустулы при чесотке





Саркоптоз у ребенка



Норвежская чесотка



Определение болезни

Нотоэдроз – это остро, подостро и хронически протекающая болезнь плотоядных (чаще сем. кошачьих), лабораторных животных (крыс, кроликов, морских свинок), а также людей, вызываемая зудневым клещом не обладающим специфичностью и характеризуется зудом, расчесами, дерматитами.

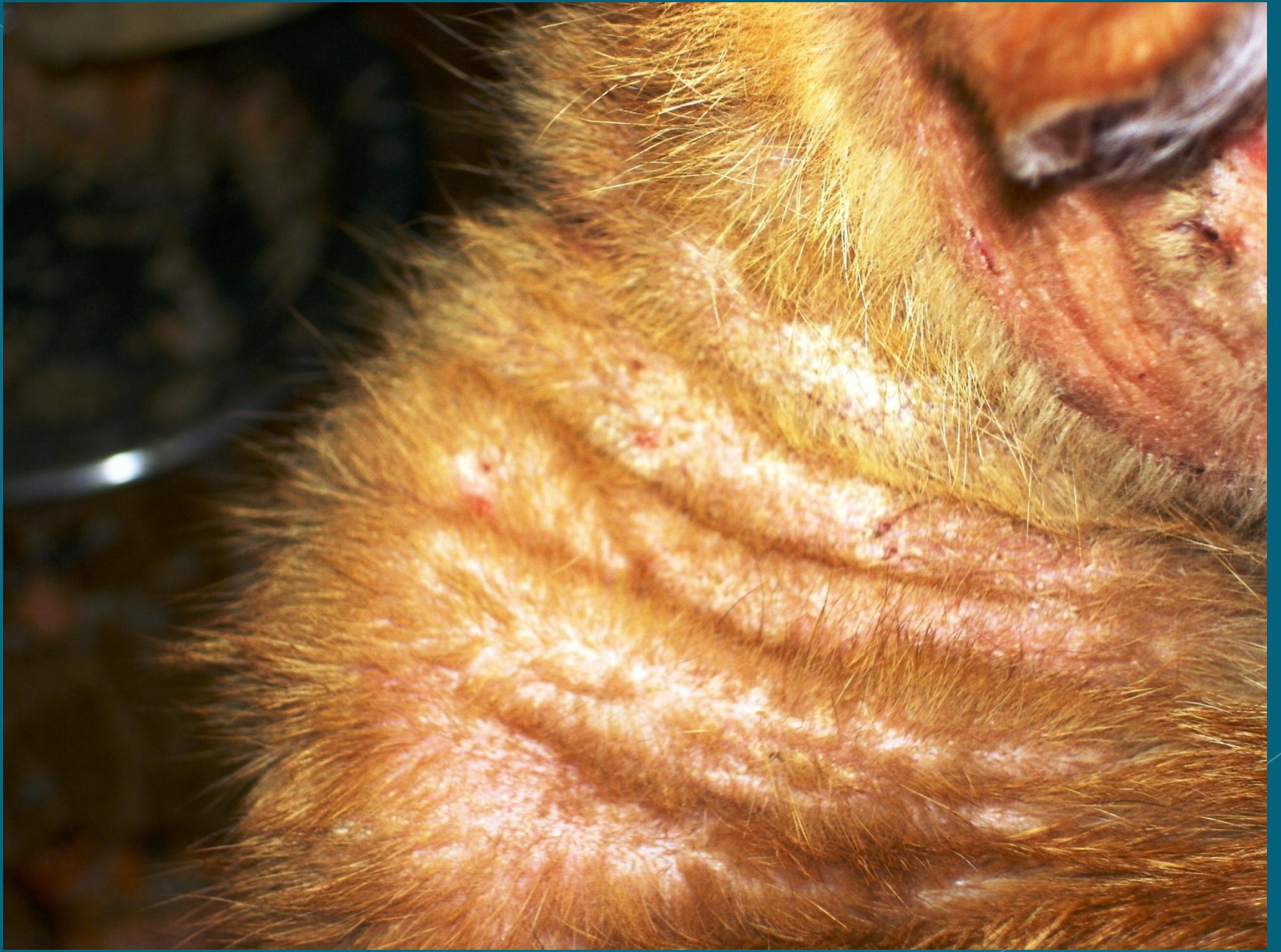
Поражения кожи начинаются в области головы, а затем распространяются на лапы и другие участки тела.

Клещ *Notoedres cati*



Нотоэдроз







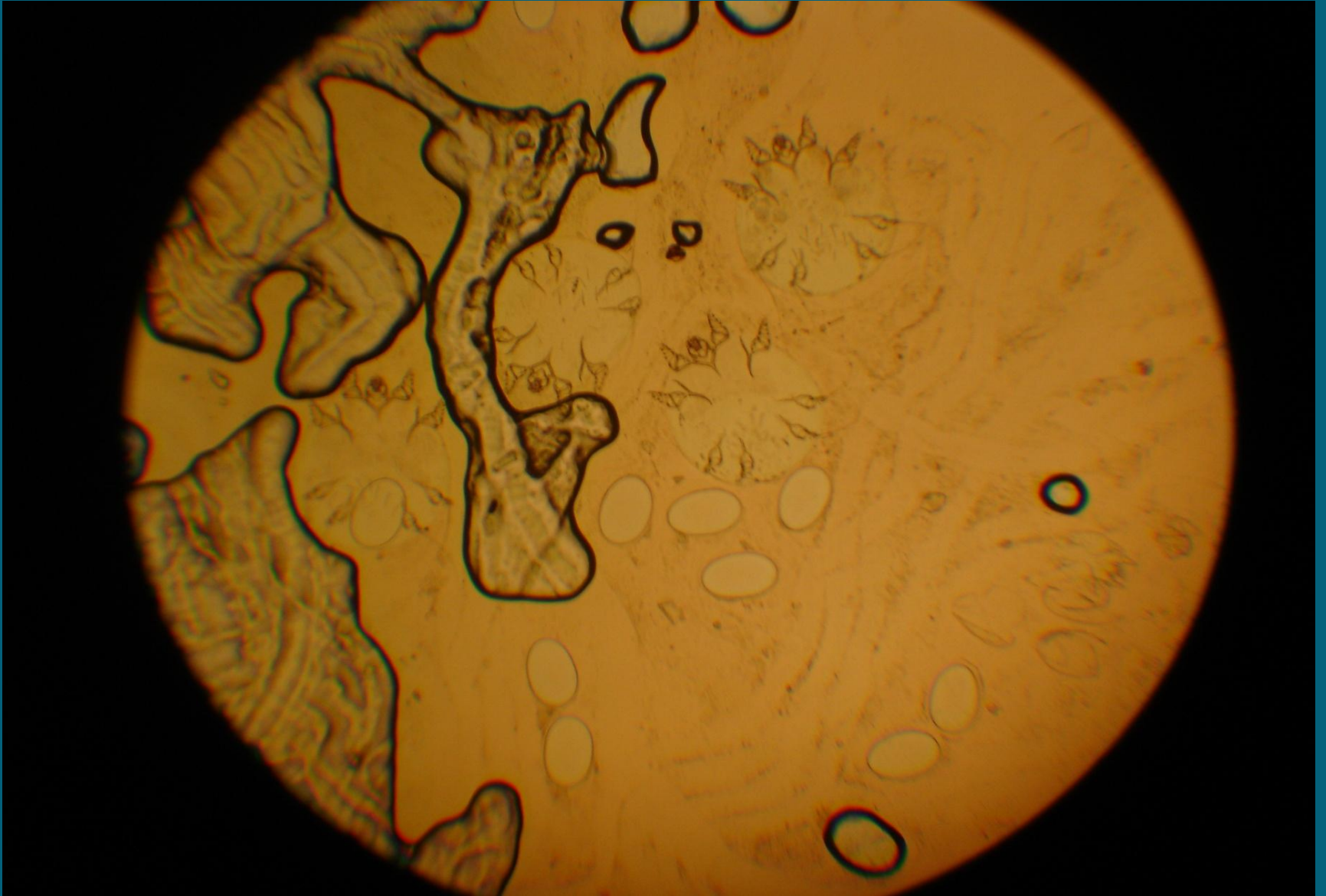
Нотоэдроз – «чесотка головы»



Проявление нотоэдроза у человека



Клещи *Notoedres cati*



Клещ *Notoedres cati*



Препараты серы (концентрация от 10 до 33 %)

- Мазь Вилькинсона
- Серное мыло
- Серная мазь
- Серно-нафталановая мазь
- Гель с серой на гидрофильной основе
- Мазь Сульфодекортем (с добавлением гидрокортизона)
- Порошок серы

Хлорорганические соединения (ХОСы)

- ⦿ Гексахлоран (ванны купочные)
- ⦿ Линдан 1% крем
- ⦿ Линдан- шампунь
- ⦿ Линдан 1-2% мазь
- ⦿ Линдан порошок
- ⦿ **Побочные действия: проникает через гематоэнцефалический барьер, накапливаются в жировой ткани, разлагается до 6 лет в почве.**

Пиретроиды

- Пиретрин
- Аллетрин (1949 г)
- Тетраметрин (1962 г)
- Перметрин (1971 г)
- Дельтаметрин (1971 г)
- Циперметрин (1971 г)
- Фенвалерат (1976 г)
- Флувалинат (1977г)
- Формы Pour-on,spot-on , растворы, мази .

Авермектины (макроциклические лактоны)

- Ивермек
- Баймек
- Новодек
- Цидектин
- Аверсект
- Дектомакс
- Формы выпуска: мази, гели, водорастворимые формы для инъекций, пасты.

Лечение людей



Лечение народными средствами



Благодарю за внимание!

« Кто пренебрегает всем тем, что себя оправдало
и хочет вести исследования только иным
способом, тот заблуждается сам и обманывает
других»

Гиппократ

