



АККОРДЫ

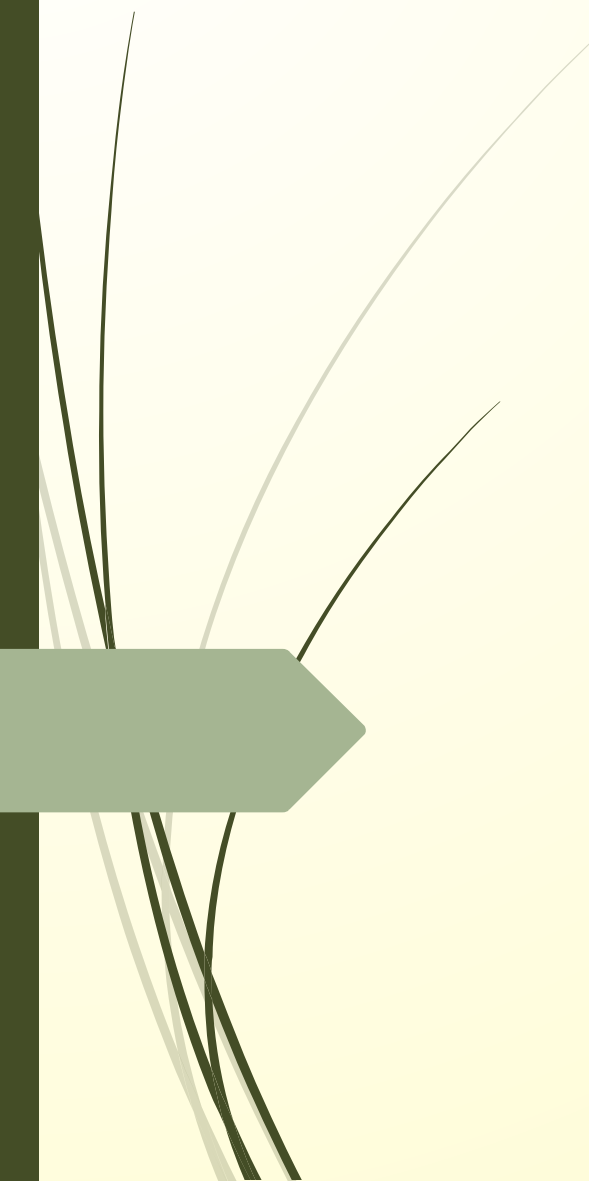
ОБЩАЯ ХАРАКТЕРИСТИКА

Созвучие

одновременное звучание двух или нескольких звуков

Аккорд

созвучие которое состоит из трёх и более звуков, расположенных по терциям



для аккорда типичен

Терцовый принцип структуры

Натуральный звукоряд

частичные тоны: 1 2 3 4 5 6 7 8 9 10 11 12 13 14 15 16

обертоны: (0) 1 2 3 4 5 6 7 8 9 10 11 12 13 14 15

основной тон: \bar{e}

The diagram illustrates the natural scale on a two-staff system. The upper staff shows the first 16 partials (partials 1-6 are natural, 7 is flat, 8 is natural, 9 is natural, 10 is natural, 11 is sharp, 12 is natural, 13 is flat, 14 is flat, 15 is flat, 16 is natural). The lower staff shows the first 15 overtones (overtones 1-2 are natural, 3 is flat, 4 is natural, 5 is natural, 6 is flat, 7 is natural, 8 is natural, 9 is natural, 10 is sharp, 11 is natural, 12 is flat, 13 is flat, 14 is flat, 15 is natural). The fundamental tone is marked as \bar{e} .

- первые 6 звуков - мажорное трезвучие
- 7-ой звук - малый мажорный септаккорд
- интервал терция – обладает гармонической устойчивостью, звучит мягко и сочно

Терцовый принцип структуры

все аккорды строятся
методом наложения терции

трезвучие септаккорд нонаккорд

5₃ 7 9

ундецимаккорд терцдецимаккорд квинтдецимаккорд

11 13 15

Аккорд (акустически)

устойчив

неустойчив

консонанс

диссонанс

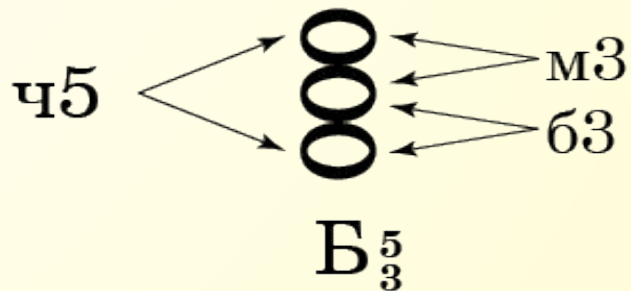
Б₅₃ и М₅₃

Ув₅₃ и Ум₅₃

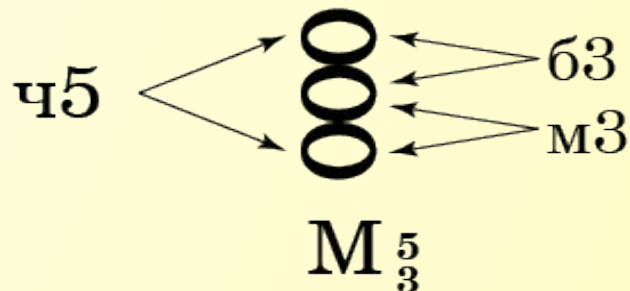
септаккорды

Трезвучие – одновременное сочетание трёх звуков расположенных по терциям

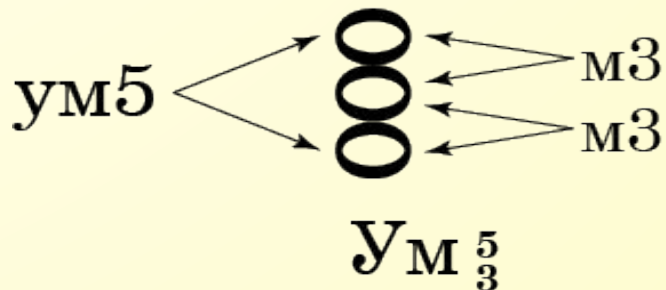
Мажорное трезвучие



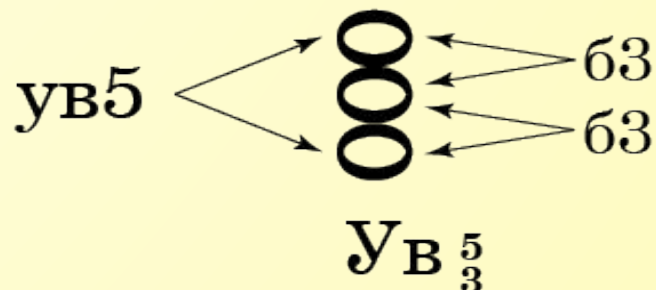
Минорное трезвучие



Уменьшенное трезвучие



Увеличенное трезвучие



Трезвучие

The diagram illustrates the decomposition of a triad. On the left, a treble clef is shown on a five-line staff. Three notes are stacked vertically: the bottom note is on the first line (F), the middle note is on the second line (A), and the top note is on the third space (C). Below this staff is the label **Б.53**. To the right of this staff is a blue equals sign. Further right is another five-line staff with three notes: the bottom note is on the first line (F), the middle note is on the second space (G), and the top note is on the third space (A). Below this staff is the label **б.3**. To the right of this staff is a blue plus sign. Further right is a third five-line staff with two notes: the bottom note is on the first line (F) and the top note is on the second space (G). Below this staff is the label **м.3**. The entire diagram is enclosed in a yellow rectangular border.

Трезвучие

The diagram illustrates the decomposition of a major triad (M.53) into a major second (M.3) and a minor third (б.3). It features three musical staves with a treble clef and a key signature of one flat (B-flat). The first staff shows a major triad (M.53) with notes G4, B4, and D5. The second staff shows a major second (M.3) with notes G4 and A4. The third staff shows a minor third (б.3) with notes A4 and Bb4. A purple equals sign and a purple plus sign are used to indicate the relationship: M.53 = M.3 + б.3.

M.53 **M.3** **б.3**

Трезвучие

The diagram illustrates the decomposition of a triad into two dyads. On the left, a treble clef staff shows a triad with notes G4, A4, and B4, labeled "Ув.53" (Увертюрный, 53). This is shown to be equal to the sum of two dyads: a G4-A4 dyad (labeled "б.3") and an A4-B4 dyad (labeled "б.3").

Ув.53 = б.3 + б.3


Трезвучие

The diagram illustrates the construction of a triad (Ум.53) as the sum of two intervals (М.3). It features three musical staves. The first staff shows a triad in G minor (G, Bb, D) with a treble clef and a key signature of two flats. Below it is the label **Ум.53**. The second staff shows a minor third interval (Bb, D) with a key signature of two flats. Below it is the label **М.3**. The third staff shows a minor third interval (G, Bb) with a key signature of two flats. Below it is the label **М.3**. A red equals sign is placed between the first and second staves, and a red plus sign is placed between the second and third staves, indicating that the triad is the sum of the two intervals.

Трезвучие

- Мажорное трезвучие имеет самое широкое и разнообразное применение. Звучит легко и спокойно, оно совершенно. Во времена И.С.Баха считалось единственным аккордом, пригодным для завершения музыкального произведения.
- Минорное трезвучие вносит элемент грусти и даже скорби. Долгое время считалось несовершенным и лишь постепенно приобрело право совершенной тоники.
- Увеличенное и уменьшенное трезвучия встречаются в музыке очень редко.

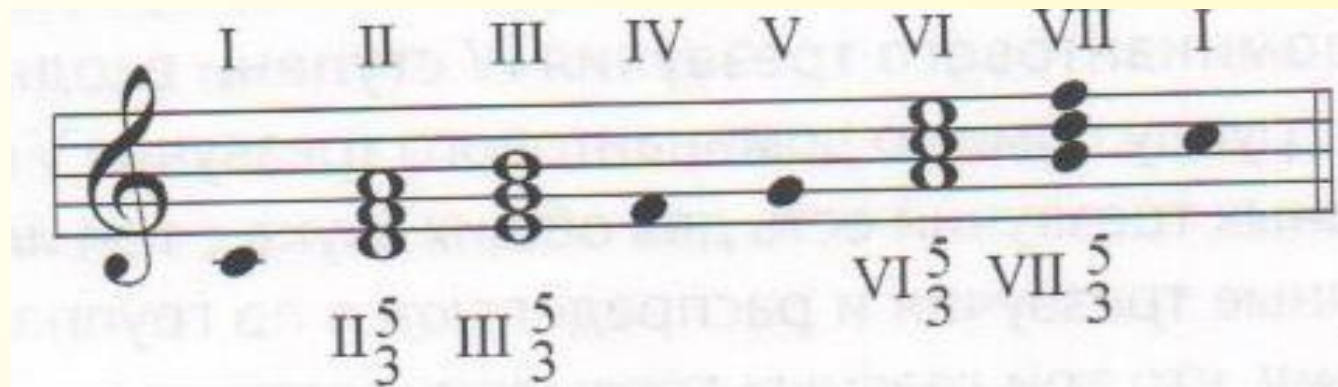
Обозначение трезвучий



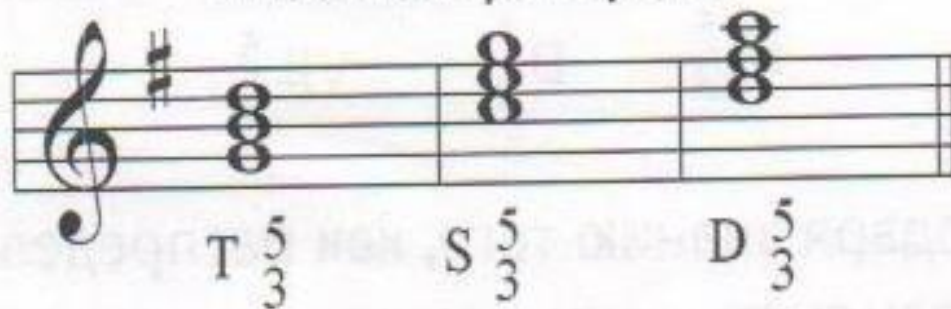
A musical staff in treble clef showing four triads. The first triad is B53 (B major), the second is M53 (C major), the third is Uv53 (D major), and the fourth is UM53 (E major). Each triad is represented by a chord symbol with a sharp or flat sign and a stylized '8' symbol.

Б.53 **М.53** **Ув.53** **УМ.53**

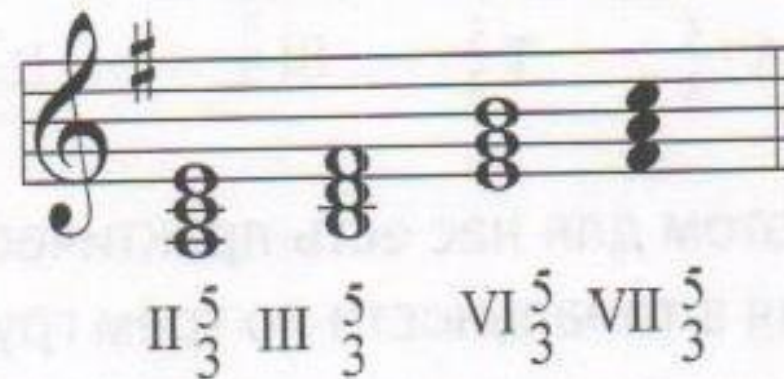
Обозначение трезвучий



Главные трезвучия

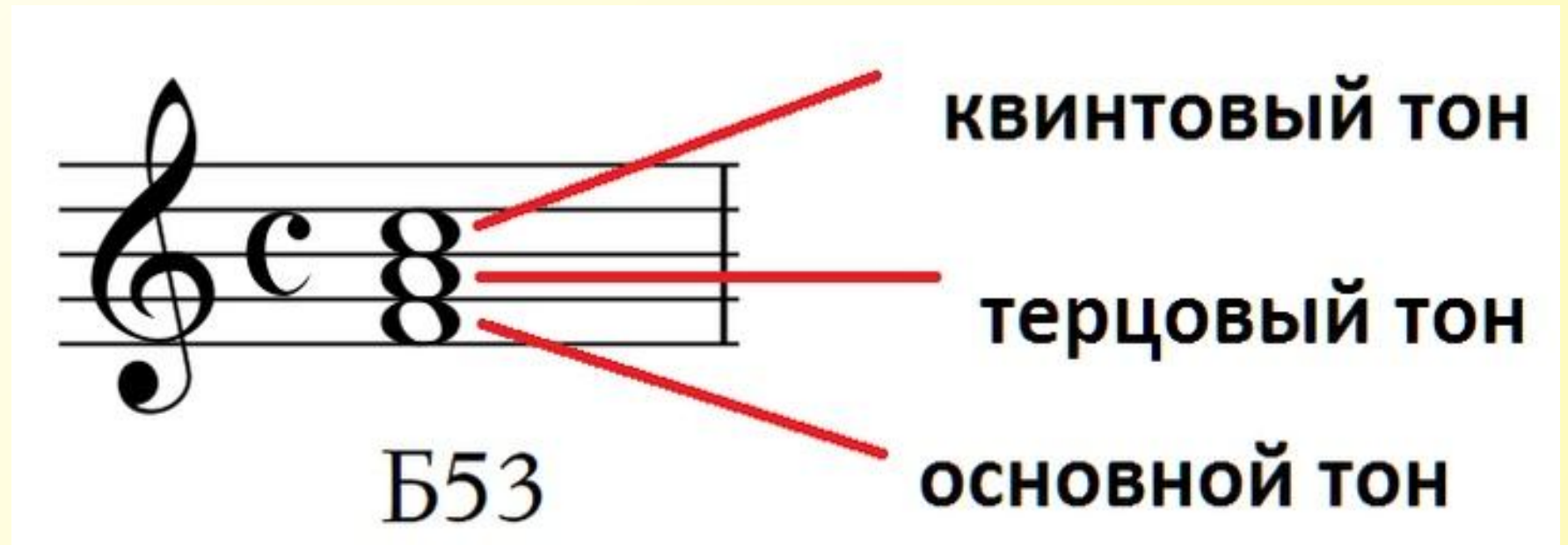


Побочные трезвучия



Обозначение трезвучий

- Полное название трезвучия – терцквинтаккорд, поэтому справа внизу возле буквы, пишут 53 или 3
- Каждый звук трезвучия имеет своё название:



The image shows a musical staff with a treble clef and a common time signature (C). A chord is written as a vertical stack of three notes: B (bottom), D (middle), and F# (top). Red lines point from the labels on the right to the corresponding notes: 'КВИНТОВЫЙ ТОН' points to F#, 'терцовый тон' points to D, and 'ОСНОВНОЙ ТОН' points to B. Below the staff, the chord is labeled 'B53'.

КВИНТОВЫЙ ТОН

терцовый тон

ОСНОВНОЙ ТОН

B53

Обращение трезвучий

- Обращение получают путём переноса нижнего звука на октаву вверх.
- Образуются в обращении трезвучия - кварта и секста, которых нет в основном виде трезвучия.
- Кварта (4) – образуется при обращении квинты (крайние звуки трезвучия).
- Секста (6) – образуется при обращении любой из терций.



Обращение трезвучий

трезвучие квартсекстаккорд
секстаккорд трезвучие

Б.53 Б.6 Б.64 Б.53

M53 M6 M64

УВ53 УВ6 УВ64

УМ.53 УМ.6 УМ.64

Обращение трезвучий

- В обращении мажорного и минорного трезвучия – кварта (4) – чистая.
- В обращении уменьшённого трезвучия кварта (4) – увеличенная.
- В обращении увеличенного трезвучия кварта (4) – уменьшенная.
- Поэтому обращения Ув53 - ЭНГАРМОНИЧЕСКИ равны друг другу и основному виду трезвучия:
ум.4 – воспринимается на слух как б.3

Формула обращений трезвучий

$$B_{53} = b_3 + m_3$$

$$B_6 = m_3 + ч_4$$

$$B_{64} = ч_4 + b_3$$

$$M_{53} = m_3 + b_3$$

$$M_6 = b_3 + ч_4$$

$$M_{64} = ч_4 + m_3$$

$$У_{B53} = b_3 + b_3$$

$$У_{B6} = b_3 + у_{M4}$$

$$У_{B64} = у_{M4} + b_3$$

$$У_{M53} = m_3 + m_3$$

$$У_{M6} = m_3 + у_{B4}$$

$$У_{M64} = у_{B4} + m_3$$