

ФЕДЕРАЛЬНОЕ ГОСУДАРСТВЕННОЕ АВТОНОМНОЕ ОБРАЗОВАТЕЛЬНОЕ УЧРЕЖДЕНИЕ ВЫСШЕГО
ПРОФЕССИОНАЛЬНОГО ОБРАЗОВАНИЯ
КАЗАНСКИЙ (ПРИВОЛЖСКИЙ) ФЕДЕРАЛЬНЫЙ УНИВЕРСИТЕТ

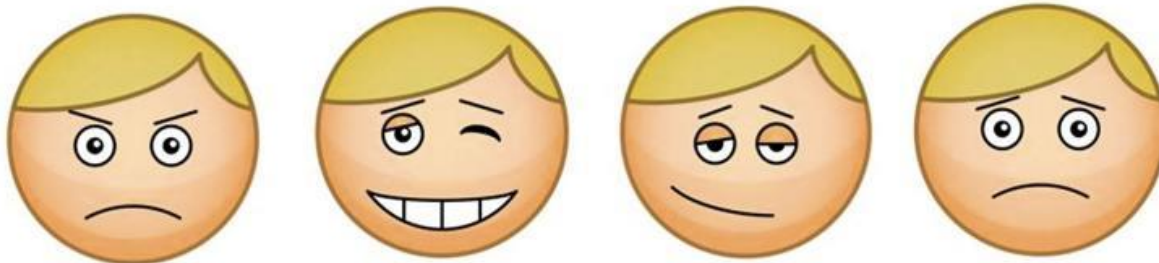
Высшая школа русской и зарубежной филологии
Институт филологии и межкультурной коммуникации

«Характер, темперамент, способности»

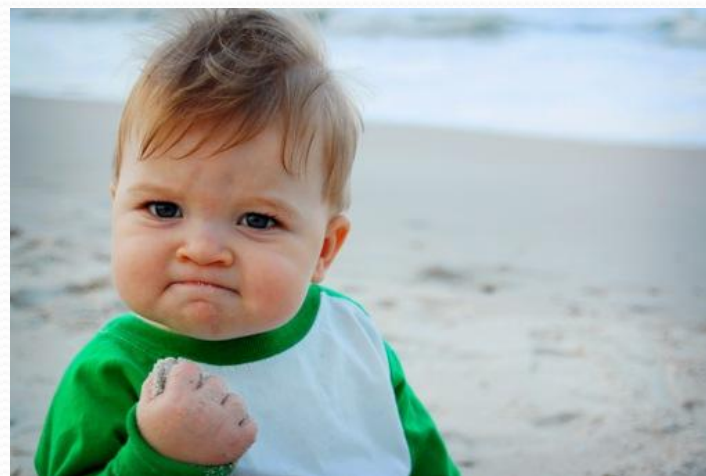
Выполнили:
студентки 1 курса группы 10.1–606
Ахмедова К. и Шагиахметова К.

Что такое темперамент?

- **Темперамент** - устойчивая совокупность индивидуальных психофизиологических особенностей личности, связанных с динамическими, а не содержательными аспектами деятельности. Темперамент составляет основу формирования и развития характера. С физиологической точки зрения он обусловлен типом высшей нервной деятельности человека и проявляется в характере поведения человека, в степени его жизненной активности.



- Первым человеком, разделившим всех людей на 4 темперамента, стал Гиппократ еще 2500 лет назад. Он основывался на содержании соков организма человека, а также типе строения тела. Таким образом, он выделил **4 типа темперамента: флегматик, сангвиник, холерик и меланхолик.**
- Гораздо позже И.П. Павлов создал теорию о темпераментах человека, которая стала основной в современной психологии. Павлов основывался на особенностях строения нервной системы:
 - **сила** (способность к долгому и упорному труду, быстрое восстановление организма, внимательность)
 - **уравновешенность** (человек остается спокойным в любой ситуации, чувствует себя уверенно, способен контролировать свои порывы)
 - **подвижность** (мобильный человек, который быстро ориентируется в сложных ситуациях, быстро принимает решения, имеет способность приспосабливаться ко всему новому)

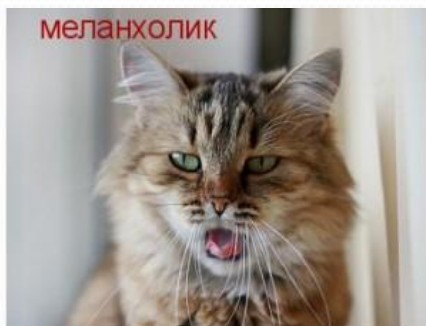


Типы темперамента

- **Флегматик** неспешен, невозмутим, имеет устойчивые стремления и настроение, внешне скуп на проявление эмоций и чувств. Он проявляет упорство и настойчивость в работе, оставаясь спокойным и уравновешенным. В работе он производительен, компенсируя свою неспешность прилежанием.
- **Холерик** - быстрый, страстный, порывистый, однако совершенно неуравновешенный, с резко меняющимся настроением с эмоциональными вспышками, быстро истощаемый. У него нет равновесия нервных процессов, это его резко отличает от сангвника. Холерик, увлекаясь, безалаберно растрчивает свои силы и быстро истощается.
- **Сангвник** - живой, горячий, подвижный человек, с частой сменой настроения, впечатлений, с быстрой реакцией на все события, происходящие вокруг него, довольно легко примиряющийся со своими неудачами и неприятностями. Обычно сангвники обладают выразительной мимикой. Он очень продуктивен в работе, когда ему интересно, приходя в сильное возбуждение от этого, если работа не интересна, он относится к ней безразлично, ему становится скучно.
- **Меланхолик** - человек легко ранимый, склонный к постоянному переживанию различных событий, он мало реагирует на внешние факторы. Свои астенические переживания он не может сдерживать усилием воли, он чересчур впечатлителен, легко эмоционально раним.







- У каждого темперамента можно найти как **положительные, так и отрицательные свойства**. Хорошее воспитание, контроль и самоконтроль дает возможность проявиться: меланхолику, как человеку впечатлительному с глубокими переживаниями и эмоциями; флегматику, как выдержанному, без скоропалительных решений человеку; сангвинику, как высоко отзывчивому для любой работы человеку; холерику, как страстному, неистовому и активному в работе человеку.
- Отрицательные свойства темперамента могут проявиться так: у меланхолика — замкнутость и застенчивость; у флегматика — безразличие к людям, сухость; у сангвиника — поверхностность, разбросанность, непостоянство; у холерика — поспешность решений.

Что такое характер?

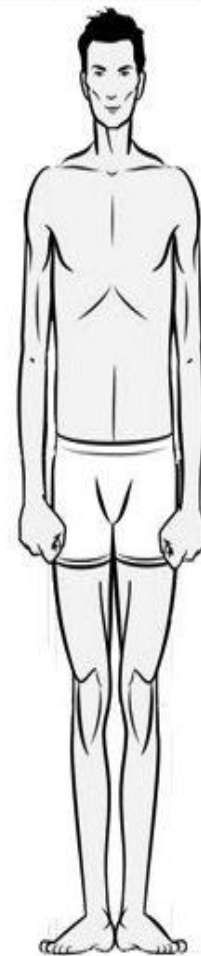
- **Харáктер** (греч. χαρακτήρ — примета, отличительная черта, знак) — структура стойких, сравнительно постоянных психических свойств, определяющих особенности отношений и поведения личности. Когда говорят о характере, то обычно подразумевают под этим именно такую совокупность свойств и качеств личности, которые накладывают определённую печать на все её проявления и деяния. Черты характера составляют те существенные свойства человека, которые определяют тот или иной образ поведения, образ жизни.



Характер и телосложение

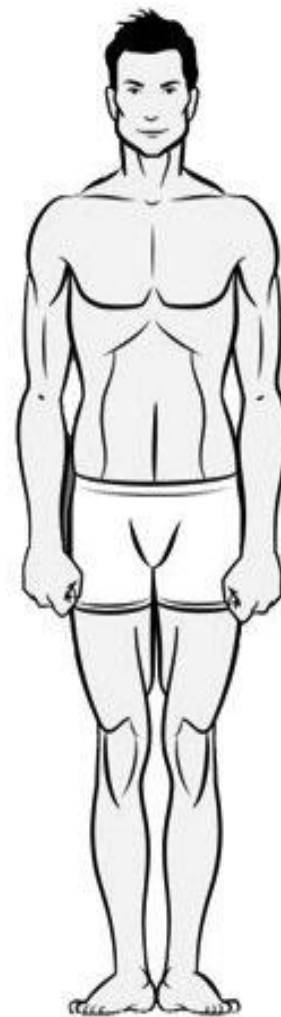
Кречмер описал три типа телосложения и соответствующие им три типа характера:

- **Астеники** (от греч. - **слабый**)
- люди худые, с удлинённым лицом. длинными руками и ногами, плоской (Грудной клеткой и слабой мускулатурой).
Соответствующий тип характера - **шизотимики** — люди замкнутые, серьезные, упрямые, трудно приспособляющиеся к новым условиям. При расстройствах психики склонны к шизофрении;

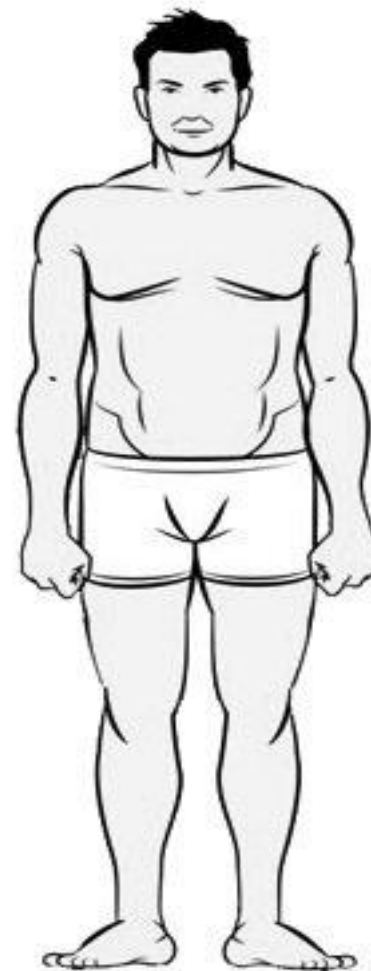


Атлетики (от греч. - свойственный борцам)

- люди высокие, широкоплечие, с мощной грудной клеткой, крепким скелетом и развитой мускулатурой. Соответствующий тип характера - **иксотимики** — люди спокойные, невпечатлительные, практичные, властные, сдержанные в жестах и мимике; не любят перемен и плохо к ним приспосабливаются. При расстройствах психики склонны к эпилепсии;

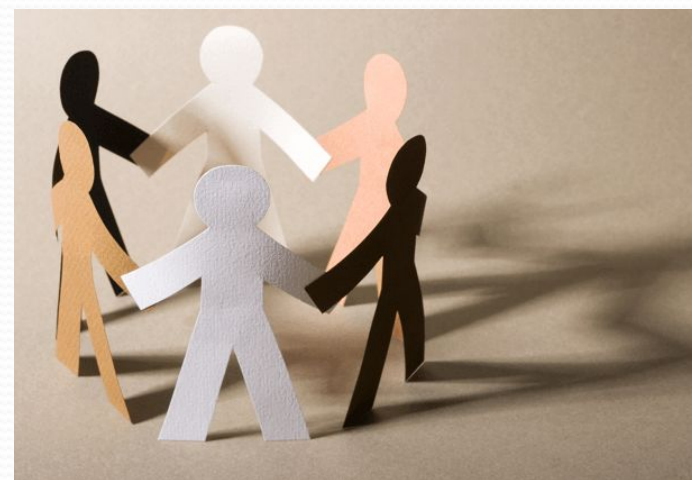


- **Пикники** (от греч. - **плотный. толстый**) - люди среднего роста, полноватые или склонные к ожирению, с короткой шеей, большой головой и широким лицом с мелкими чертами. Соответствующий тип характера - **циклотимики** - люди общительные, контактные, эмоциональные, легко приспособляющиеся к новым условиям. При расстройствах психики склонны к маниакально-депрессивному психозу.



Характер – это совокупность наиболее стойких индивидуальных психологических особенностей личности, которые всегда проявляются в ее деятельности и общественном поведении, а также в системе отношений:

- к коллективу;
- к другим людям;
- к труду;
- к окружающей действительности (к миру);
- к самой себе.



Условия формирования характера

- Главным условием развития и формирования характера человека является, конечно же, **социальная среда**. Простыми словами все те люди, которые окружают человека в процессе его взросления и не только. Говорить о четких границах этого процесса не приходится, потому что характер «наполняется» различными чертами в течение всей жизни.
- При этом психологи склонны говорить о том, что наиболее интенсивным процесс формирования характера становится в промежутке от 2 до 10 лет. Именно в этот период ребенок активно включается в социальные отношения через общение, групповые игры и учебу. В этом возрасте слова, поступки, поведение взрослых и сверстников максимально влияют на детей.
- Еще одним важным **условием формирования характера** являются физиологические предпосылки. Тяжело поспорить с тем, что особенности функционирования головного мозга (процессы торможения и возбуждения, степень их подвижности) определяют различия в реакциях человека на определенное воздействие, которое поступает из внешней среды.
- Ни для кого не секрет, что физиологией обусловлен наш **темперамент**. Он в свою очередь может либо способствовать, либо препятствовать развитию тех или иных черт характера.





Миротворец
(Пассивный)



Профессионал
(Надежный)



Эпикурец
(Лидер)



Логик
(Логик)



Романтик
(Мечтатель)



Фантазер
(Спринтер)



Прогнозист
(Эстет)



Победитель
(Боец)

Что такое способности?

- **Способности** — это индивидуально-психологические особенности, имеющие отношение к успешности выполнения какой-либо деятельности, не сводимые к знаниям, навыкам и умениям личности, но объясняющие быстроту и легкость их приобретения.



- **Способности обнаруживаются только в деятельности.** Только в процессе специального обучения живописи, музыке, танцу выясняется, есть ли у ребенка способности к соответствующей деятельности и насколько быстрее и глубже по сравнению с другими он овладеет этой деятельностью.



Способности делят на актуальные и потенциальные.

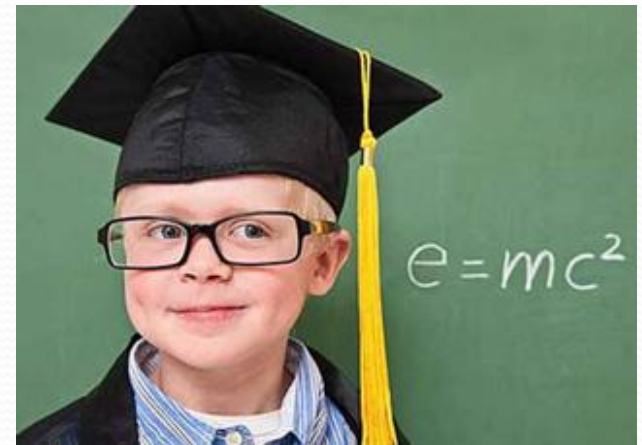
- **Актуальные** — уже обнаруженные и реализующиеся способности, для применения которых у человека сложились благоприятные социальные условия. Актуальные способности — только часть потенциальных. Далеко не каждый человек может реализовать свои потенциальные способности в соответствии со своими природными задатками, поскольку нередко этому препятствуют реальные социальные условия.

Способности нередко подразделяют также на общие и специальные

- **Общие способности** - это благоприятные возможности развития таких особенностей психики человека, которые одинаково важны для многих видов деятельности К их числу относятся: общий уровень интеллектуального развития, внимательность, память, волевые качества, грамотная речь, работоспособность и др.
- **Специальные, или профессиональные, способности** — это возможности к развитию отдельных психических качеств для конкретного вида деятельности: музыкальные, математические, лингвистические, спортивные и т.д. Они предполагают для своего развития упорную и длительную тренировку.

Задатки

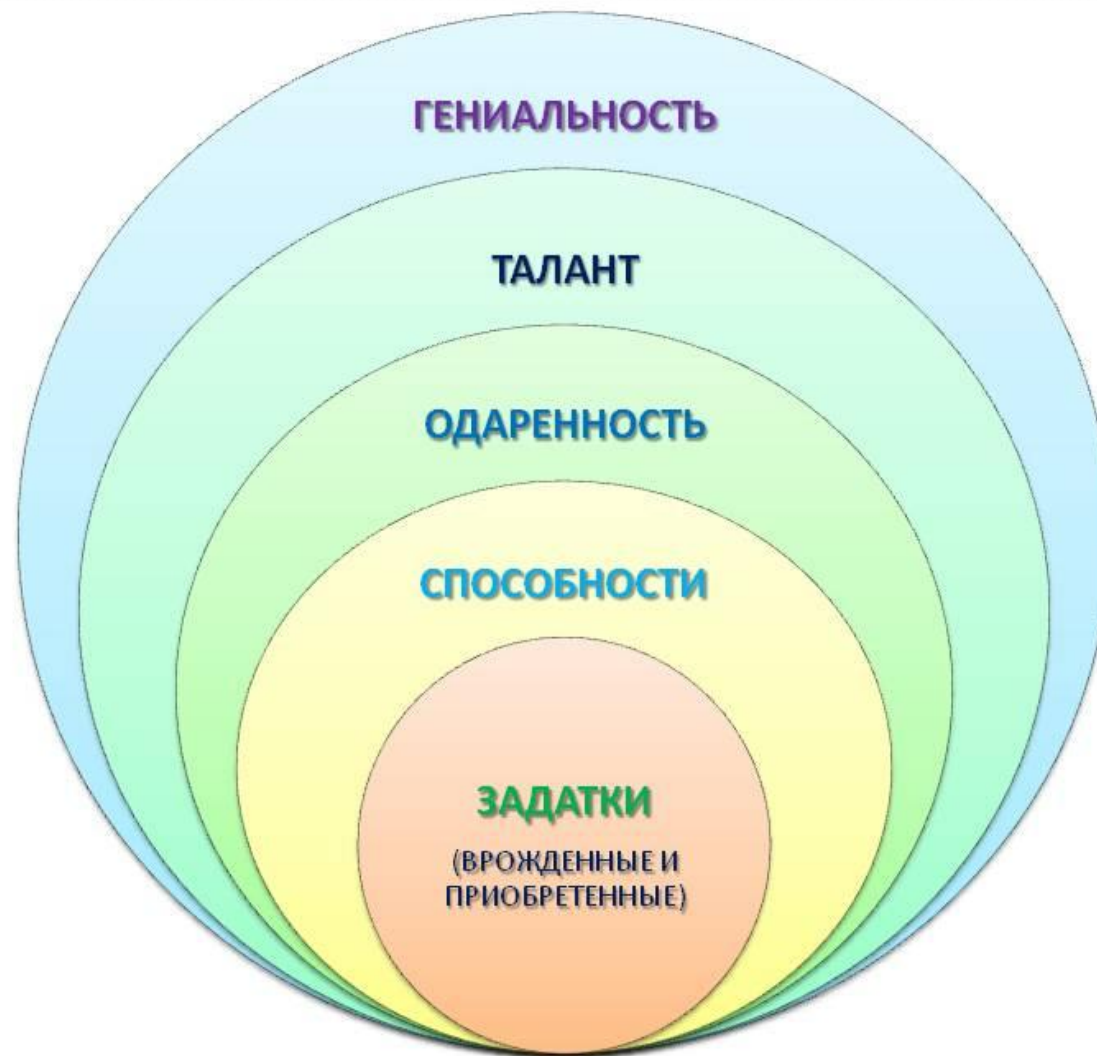
● Однако развитие способности должно иметь какое-то “начало”, точку отсчета. **Задатки** — это природная предпосылка способности, анатомо-физиологические особенности, лежащие в основе развития способностей. Нет способностей, как вне деятельности, так и вне задатков. Задатки врожденны и статичны в отличие от динамических способностей. Задаток сам по себе не определен, ни на что не направлен, многозначен. Он получает свою определенность, только будучи, включенным в структуру деятельности, в динамику **способности.**





Условия для развития способностей.

- 1. Наличие устойчивого интереса к систематическим и упорным занятиям.
- 2. Твердый характер и сила воли.
- 3. Хорошая память и интеллект являются инструментами для усвоения новых знаний и развития способностей.
- 4. Сильное желание развиваться в этой деятельности.
- 5. Неудовлетворенность результатами, толкающая человека продолжать заниматься.
- 6. Труднодостижимая цель. Чем выше уровень, до которого хочется достигнуть, тем более сильные и упорные шаги будет делать человек.
- 7. Непоколебимая вера в себя, которая будет позволять не сдаваться после многих неудач и в периоды застоя.
- 8. Стремление к творческому подходу, выбор наиболее сложных проблем.





Спасибо за внимание!