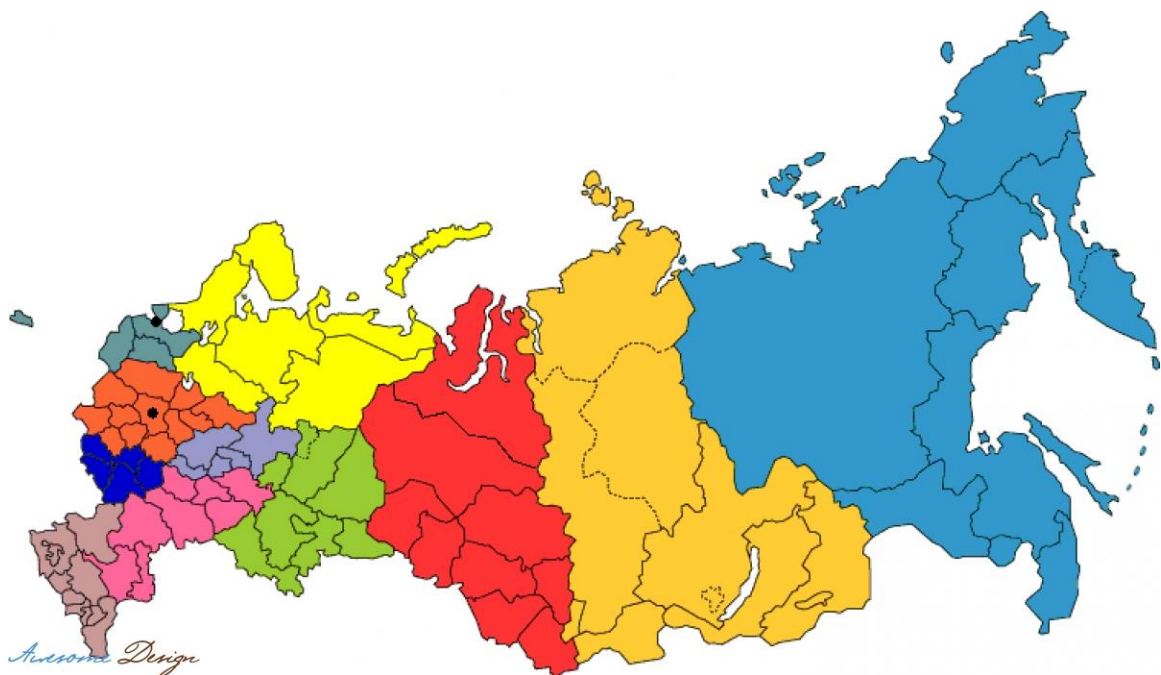


# СЕВЕРО-КАВКАЗСКИЙ ЭКОНОМИЧЕСКИЙ РАЙОН

**9** класс

# СЕВЕРО-КАВКАЗСКИЙ ЭКОНОМИЧЕСКИЙ РАЙОН



С-КЭР выделяется отраслями агропромышленного и энергетического комплексов. Ведущая роль в С-КЭР принадлежит многоотраслевому и высокоразвитому сельскому хозяйству.

Уникальное значение имеет курортное хозяйство района. Курорты Большого Сочи, Кавказских минеральных вод имеют общероссийское значение.

# СОСТАВ

В состав Северо-Западного экономического района входит 10 субъектов Федерации (7 республик, 2 края, 1 область):

Субъект Федерации	Центр субъекта	Площадь, кв. км	Население, тыс. человек (2002 г.)
Краснодарский край	Краснодар	76 000	5125,2
Ростовская область	Ростов-на-Дону	100 800	4404,0
Ставропольский край	Ставрополь	80 600	2278
Республика Адыгея	Майкоп	7 600	447,1
Республика Кабардино-Балкария	Нальчик	12 500	901,5
Республика Карачаево-Черкесия	Черкесск	14 100	439,5
Республика Северная Осетия (Алания)	Владикавказ	8 000	710,3
Республика Ингушетия	Магас	4 300	467,3
Чеченская республика	Грозный	15 000	1103,7
Республика Дагестан	Махачкала	50 300	2576,5

Экономический лидер – **Ростов-на-Дону** – центр машиностроения, транспорта, науки, высшей школы, культуры и спорта.

# ГРАНИЦЫ С-КЭР

1. С-КЭР выходит к сухопутной границе России: с Украиной – Ростовская область, с Грузией – Краснодарский край и все республики кроме Адыгеи, с Азербайджаном - Дагестан.
2. С-КЭР выходит к морской границе России на Черном, Азовском и Каспийском морях.
3. С-КЭР граничит с Центрально-Черноземным, Поволжским экономическими районами.
4. На территории района находится самая южная точка России – гора Базардюзю (Дагестан).

# ЭГП района

Экономико-географическое положение С-КЭР **очень выгодное**, так как:

1. Имеет выход к трем морским бассейнам: Каспийскому, Азовскому, Черному, по которым осуществляются интенсивные хозяйственные связи.
2. Соседствует с Донецко -Приднепровским районом Украины, Грузией и Азербайджаном.
3. Находится рядом с высокоразвитыми экономическими районами России: Центрально-Черноземным и Поволжским.

# «ВИЗИТНАЯ КАРТОЧКА» С-КЭР

Территория, млн. кв. км	0,3551
Количество субъектов Федерации	10
Население, млн. человек (9.10.2002)	18
Городское население, %	54
Плотность населения, чел. на кв.км	53,2
Площадь с/х угодий, млн. га (% от РФ)	23,8 (12)
Площадь пашни, млн. га (% от РФ)	15,1 (13)
Площадь, покрытая лесом, млн. га	3,1
Лесистость территории, %	11
Запасы древесины, млрд. куб. м	0,5
Валовый региональный продукт, % от РФ	6
Продукция промышленности, % от РФ	5
Продукция сельского хозяйства, % от РФ	17
Производство потребительских товаров, % от РФ	9
Оборот розничной торговли, % от РФ	9

# ПРИРОДНЫЕ УСЛОВИЯ

Природные условия	Краткая характеристика
Тектоническое строение	Молодые плиты (Предкавказье), герцинская складчатость (Донецкий кряж), кайнозойская складчатость (Кавказ). Возможны разрушительные землетрясения. Есть потухшие вулканы (Эльбрус, Казбек).
Рельеф	Преобладает горно-равнинный рельеф. Северная часть района — равнины: Ставропольская возвышенность, Прикубанская низменность, Кумо-Манычская впадина. На северо-западе — старые разрушенные горы: Донецкий кряж. На юге — Большой Кавказ. Максимальная вершина России — гора Эльбрус (Кабардино-Балкария), высота — 5642м.
Климат	Умеренный и субтропический (побережье Черного моря) климатические пояса. Преобладающий тип погоды — циклональный, на востоке — антициклональный. Средние температуры (на равнинах): январь — (0°), июль — (+24°). Среднегодовое количество осадков: на западе — 1500–2500 мм/год, на востоке — 400–600 мм. Основные воздушные массы: морские умеренные, континентальные и морские тропические.
Почвы	Черноземы, каштановые сухих степей, желтоземы и красноземы субтропических лесов, серые и бурые горно-лесные почвы широколиственных лесов.

# ПРИРОДНЫЕ УСЛОВИЯ

Внутренние воды	<p>Внутренние воды имеют: на равнинах — преимущественно смешанное питание (снеговое, дождевое, грунтовое), в горах — дождевое питание.</p> <p>Основные реки: Дон (низовья), Кубань, Ея принадлежат к бассейну Атлантического океана; Терек, Кума принадлежат к бассейну внутреннего стока.</p> <p>Равнинные реки относятся к рекам с весенним половодьем, летней и зимней меженью, летнее — осенними дождевыми паводками.</p> <p>Горные реки — с паводочным режимом.</p> <p>На территории района находится большое бессточное соленое озеро Маньч-Гудило.</p> <p>В горах — множество минеральных источников.</p>
Природные зоны	<p>Степи, полупустыни (север Дагестана), субтропические леса (Черноморское побережье), горные и предгорные степи, темнохвойные и широколиственные леса (предгорья), альпийские и субальпийские луга.</p>



# ПРИРОДНЫЕ РЕСУРСЫ

Природные ресурсы	Краткая характеристика
Минеральные	Нефть, газ: Дагестан, Краснодарский и Ставропольский края, Чеченская республика, Адыгея. Каменный уголь: Ростовская обл. (Донбасс). Вольфрамо-молибденовые руды — Тырныауз (Кабардино-Балкария). Полиметаллические руды — Садон (Северная Осетия). Стройматериалы: глина, песок, гипс, мрамор, мел, мергель — повсеместно. Ртутное сырье, каменные соли, сера.
Лесные	Лесные ресурсы невелики, но здесь сосредоточено 100% запасов буковой и 23% дубовой древесины России. Распространены граб, явор и другие ценные породы деревьев.
Почвенно-земельные	Почвы отличаются большим разнообразием. В Предкавказье большие площади занимают плодородные черноземы. В структуре земельных угодий преобладают обрабатываемые земли и пастбища. Большие площади высокогорных пастбищ. В предгорьях необходима грамотная мелиорация: террасирование склонов.

# ПРИРОДНЫЕ РЕСУРСЫ

Агроклиматические	<p>Преобладает умеренный агроклиматический пояс, умеренный подпояс. Сумма температур воздуха за период выше 10°C составляет 2200–4000°, коэффициент увлажнения равен или больше единицы, на востоке — меньше единицы.</p> <p>Отдельные участки — субтропический агроклиматический пояс, в котором можно выращивать культуры с очень длинным периодом вегетации.</p>
Водные	<p>Водные ресурсы значительны, однако они распределены по территории неравномерно.</p> <p>Кроме того, горные реки, имеющие большой энергетический потенциал, полноводны только в период дождей.</p> <p>Средний многолетний годовой сток рек составляет: в горах — 20–50 л/с с км<sup>2</sup>, на равнинах — от 2 до 10 л/с с км<sup>2</sup>.</p>
Рекреационные	<p>С-КЭР является основным районом оздоровительного и спортивного туризма, а также зон отдыха и санаторного лечения.</p> <p>На территории района расположены крупнейшие черноморские курорты России, а также большое количество здравниц на базе местных минеральных источников.</p> <p>На Северном Кавказе находятся главные горнолыжные курорты РФ: Красная Поляна и др.</p>

# ПРИРОДНЫЕ РЕСУРСЫ

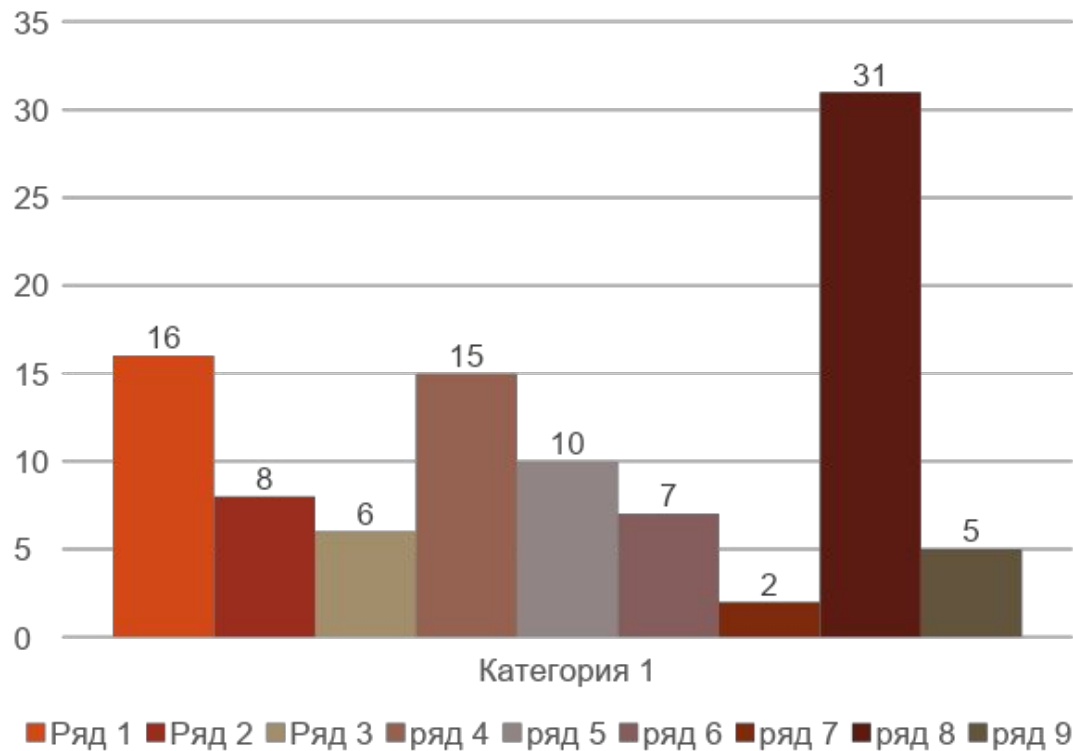
Минеральные ресурсы значительны, преимущественно составляют топливные полезные ископаемые.

Основным богатством района являются черноземы.

Здесь расположены лесные ресурсы для производства мебели и паркета.

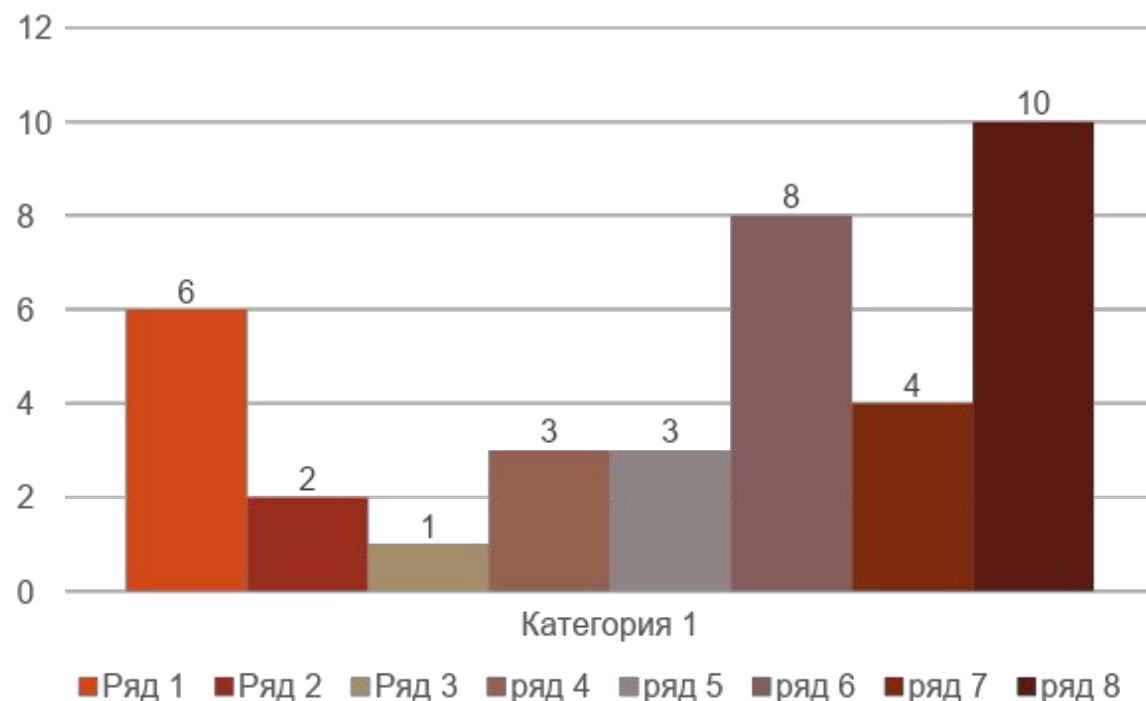
Агроклиматические ресурсы позволяют заниматься земледелием и животноводством. Район имеет огромные возможности для развития курортного хозяйства.

# ОТРАСЛЕВАЯ СТРУКТУРА ПРОМЫШЛЕННОСТИ



	ВСЯ ПРОМЫШЛЕННОСТЬ	100%
1	Электроэнергетика	16%
2	Топливная промышленность	8%
3	Металлургический комплекс	6%
4	Машиностроительный комплекс	15%
5	Химико-лесной комплекс	10%
6	Производство стройматериалов	7%
7	Легкая промышленность	2%
8	Пищевая промышленность	31%
9	Прочие отрасли	5%

# УДЕЛЬНЫЙ ВЕС С-КЭР В ПРОМЫШЛЕННОМ ПРОИЗВОДСТВЕ



	ВСЯ ПРОМЫШЛЕННОСТЬ	5%
1	Электроэнергетика	6%
2	Топливная промышленность	2%
3	Металлургический комплекс	1%
4	Машиностроительный комплекс	3%
5	Химико-лесной комплекс	3%
6	Производство стройматериалов	8%
7	Легкая промышленность	4%
8	Пищевая промышленность	10%

# ОБЩИЕ СВЕДЕНИЯ



Площадь – 355,1 тыс.км<sup>2</sup>  
Доля территории – 2,08%  
от площади России.

Население – 18 млн.чел.  
Доля в населении России  
- 13% .

# НАСЕЛЕНИЕ

- ❑ Численность – 18 млн.чел. (13% населения РФ)
- ❑ Средняя плотность населения – 50 чел. / км<sup>2</sup>
- ❑ Естественный прирост – положительный (+14 промилле)
- ❑ Национальный состав – неоднородный. Самый многонациональный район. Преобладают русские.
- ❑ Представители северо-кавказской языковой семьи: адыгейцы, кабардинцы, черкесы, чеченцы, ингуши.
- ❑ Представители алтайской семьи: ногайцы, кумыки, карачаевцы, балкарцы.
- ❑ Представители индоевропейской семьи: русские, украинцы, осетины.
- ❑ 1 город миллионер – Ростов-на-Дону (1,2 млн. чел.)
- ❑ Городское население – 57% района
- ❑ В районе велик миграционный поток населения.

# ПРОМЫШЛЕННАЯ СПЕЦИАЛИЗАЦИЯ

$$K = P / N$$

К – коэффициент специализации

П - % доля в производстве России

Н - % доля в населении России

- Пищевая промышленность – 10%
- Стройматериалов – 8%
- Машиностроение: зерновые комбайны – 20%
- Пищевая промышленность – 10%



# ПРОМЫШЛЕННОСТЬ

## 1. МАШИНОСТРОЕНИЕ

### 1.1. Сельскохозяйственное машиностроение:

- зерновые комбайны – Ростов на Дону, Таганрог.

### 1.2. Транспортное машиностроение:

- электровозы - Новочеркасск

### 1.3. Энергетическое машиностроение:

- паровые котлы – Таганрог
- атомное машиностроение - Волгодонск

## 2. МЕТАЛЛУРГИЧЕСКИЙ КОМПЛЕКС

### 2.1. Черная металлургия

- производство труб – Красный Сулин

### 2.2. Цветная металлургия

- свинцово-цинковая - Владикавказ

# ПРОМЫШЛЕННОСТЬ

## 3. ЭЛЕКТРОЭНЕРГЕТИКА

- ТЭС: Новочеркасская, Ставропольская.
- ГЭС: Цимлянская, Чиркейская.
- АЭС: Ростовская.

## 4. НЕФТЕПЕРЕРАБАТЫВАЮЩИЕ ЗАВОДЫ

- НПЗ – Туапсе, Новороссийск.

## 5. ХИМИЧЕСКАЯ ПРОМЫШЛЕННОСТЬ

- Производство солей, кислот, щелочей - Краснодар.
- Производство азотных удобрений – Невинномысск, Белореченск.
- Производство пластмасс – Буденновск.

# СЕЛЬСКОЕ ХОЗЯЙСТВО

## 1. ЗЕМЛЕДЕЛИЕ

- ❑ Главные сельскохозяйственные культуры:
  - ❑ озимая пшеница, кукуруза и рис.
- ❑ Главные техническими культурами являются:
  - ❑ подсолнечник – Краснодарский край
  - ❑ табак – Черноморское побережье
  - ❑ виноградарство – Дагестан, Черноморское побережье
  - ❑ чай – Краснодарский край

## 2. ЖИВОТНОВОДСТВО

- ❑ тонкорунное овцеводство – Ростовская обл., Ставрополье, Дагестан
- ❑ свиноводство – Краснодарский и Ставропольский край
- ❑ птицеводство
- ❑ грубошерстное овцеводство – республики Кавказа

# ТРАНСПОРТ

Представлен всеми видами и отличается высокой степенью развития.

В грузообороте доминируют:

- железнодорожный
- водный (в том числе морской)

Крупнейшими портами являются:

- Новороссийск
- Туапсе
- Махачкала

Речной транспорт развит на реках Дон, Кубань и на Волго-Донском канале.

Трубопроводный и автомобильный вид транспорта.

**СПАСИБО  
ЗА ВНИМАНИЕ!**