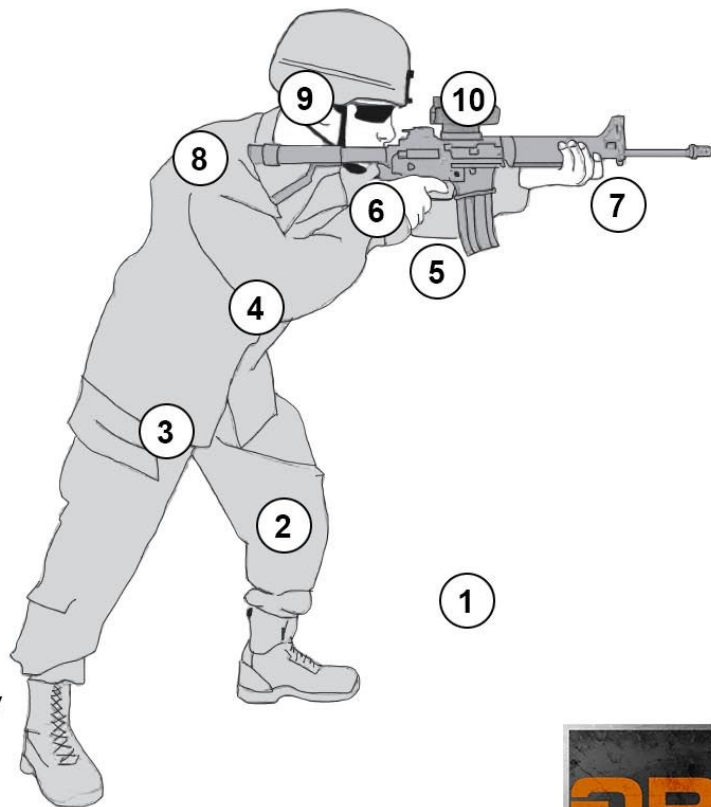


Стрельба из пневматической винтовки

Положения для стрельбы. Положение “СТОЯ”

1 Упор	Без упора
2 Положение Ног	Устойчивая стойка, ноги на ширине плеч
3 Позиция/ Центр тяжести	Агрессивный наклон вперед к цели
4 Локоть ведущей руки	Направлен (внутрь) в сторону корпуса стрелка
5 Локоть ведомой руки	Слегка отведен наружу
6 Ведущая рука	Удерживает рукоять, палец за пределами спусковой скобы до готовности к стрельбе
7 Ведомая рука	Удерживает цевье как можно дальше вперед, для лучшего контроля отдачи и для быстрого переноса огня
8 Упор приклада	В верхней точке плеча, для поглощения импульса отдачи
9 Щека приклада	Лицо прижато к щеке приклада сверху
10 Угол наклона стрелка	Корпус стрелка наклонен приблизительно на 45 градусов к прицельной линии



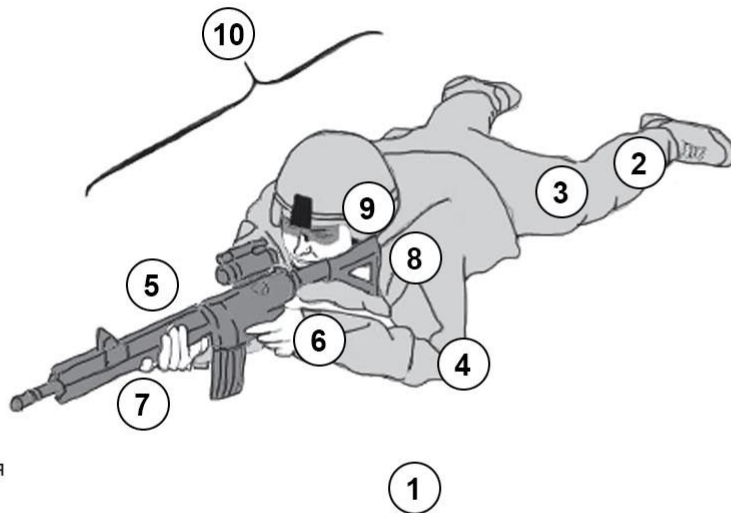
Положения для стрельбы. Положение “СИДЯ”

1 Упор	Без упора - используется колено, противоположное ведущей руке, если имеется такая возможность
2 Положение Ног	Колено со стороны ведущей руки упирается в грунт, присед на согнутую ногу. Нога, со стороны ведомой руки согнута припл. на 90 градусов, упирается ступней в грунт и находится под оружием
3 Позиция/ Центр тяжести	Легкий наклон в сторону цели. Весь вес на не стреляющей ноге, от бедра до икры
4 Локоть ведущей руки	Максимально направлен к туловищу стрелка
5 Локоть ведомой руки	Трицепс на не стреляющем колене для упора. Локоть под винтовкой, но не на колене
6 Ведущая рука	Удерживает рукоять, палец за пределами спусковой скобы до готовности к стрельбе
7 Ведомая рука	Крепко удерживает цевье для контроля колебаний
8 Упор приклада	От средней до высокой точки плеча, чтобы погасить импульс отдачи
9 Щека приклада	Лицо прижато к щеке приклада сверху
10 Угол наклона стрелка	Корпус стрелка наклонен примерно на 30 градусов к прицельной линии



Положения для стрельбы. Положение “ЛЕЖА”

1 Упор	Без упора - Для гашения колебаний используются локти
2 Положение Ног	Ноги раздвинуты, пятки прижаты к земле, или отвести вбок согнутую в колене ногу чтобы снять давление
3 Позиция/ Центр тяжести	Положение лежа максимально увеличивает рплощадь соприкосновения с землей для максимальной устойчивости
4 Локоть ведущей руки	Используется для обеспечения устойчивости оружия
5 Локоть ведомой руки	Располагается максимально близко к оружию, насколько это комфортно
6 Ведущая рука	Удерживает рукоять, палец за пределами спусковой скобы до готовности к стрельбе
7 Ведомая рука	Крепко удерживает цевье
8 Упор приклада	В середине плеча для поглощения импульса отдачи
9 Щека приклада	Лицо прижато к щеке приклада сверху
10 Угол наклона стрелка	Корпус стрелка практически соответствует прицельной линии

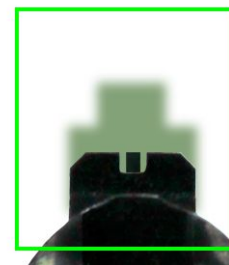
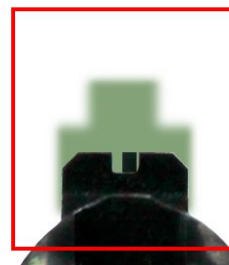
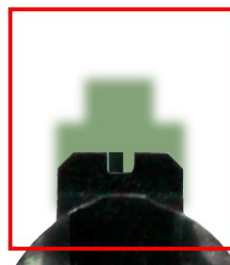
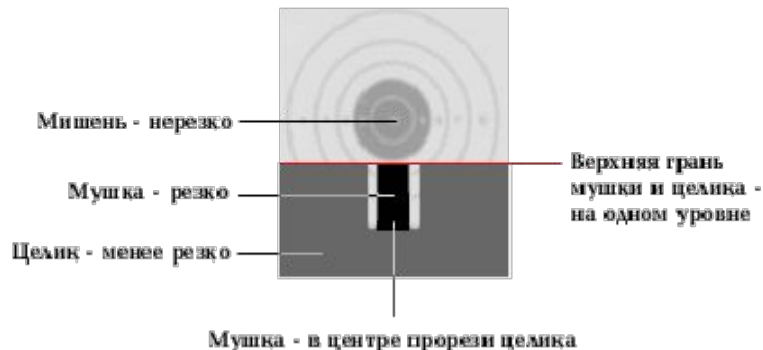


Примечание: При стрельбе из положения лежа без упора магазин может устанавливаться на землю. Стрельба с магазином на земле **НЕ** приведет ни к каким неисправностям

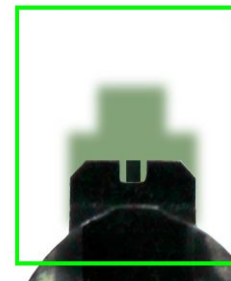
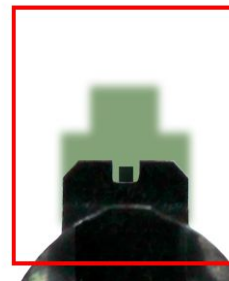
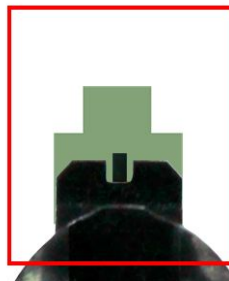


Прицеливание при стрельбе из винтовки. Механический прицел

Правила прицеливания - винтовка



*Смещение мушки в целике по горизонтали.
Правильное положение мушки по горизонтали
показано на последнем в ряду рисунке.*



*Смещение мушки в целике по вертикали.
Правильное положение мушки - последнее
изображение в ряду.*

Техника безопасности при стрельбе

Существует 4 правила, выполнение которых гарантирует безопасность стрельбы:

- 1. Всегда обращайся с оружием, как с заряженным.*
- 2. Никогда не направляй оружие туда, куда не собираешься стрелять.*
- 3. Перед тем, как выстрелить, всегда проверяй, что находится перед мишенью и за ней.*
- 4. Никогда не касайся пальцем спускового крючка, пока ствол оружия не будет направлен на мишень.*

Ошибки и нарушения на этапе

№	Ошибка	Штрафное время
1	Промех	20
2	Неправильно занятая позиция для стрельбы	10
3	Нарушение техники безопасности	60