



Северсталь

СТОП-час с
работниками





Темы сегодняшнего СТОП-часа:

- Общая ситуация с травматизмом в компании «Северсталь»;
- Происшествия, связанные с техническими неисправностями подъемных сооружений.

| | Количество травм с начала 2021 года | | | | | | | |
|-------------------|-------------------------------------|------------|---------------|------------|---------------|------------|---------------|------------|
| | Всего | | Смертельные | | Тяжелые | | Легкие | |
| | Собств. перс. | Подрядчики | Собств. перс. | Подрядчики | Собств. перс. | Подрядчики | Собств. перс. | Подрядчики |
| Компания | 17 | 19 | 1 | 2 | 1 | 4 | 15 | 13 |
| СРС | 4 | 14 | 0 | 2 | 0 | 3 | 4 | 9 |
| Метиз | 2 | 1 | 0 | 0 | 1 | 0 | 1 | 1 |
| Воркутауголь | 3 | 2 | 0 | 0 | 0 | 1 | 3 | 1 |
| Карельский окатыш | 2 | 2 | 0 | 0 | 0 | 0 | 2 | 2 |
| Олкон | 2 | 0 | 0 | 0 | 0 | 0 | 2 | 0 |
| Яковлевский ГОК | 4 | 0 | 1 | 0 | 0 | 0 | 3 | 0 |



Происшествия, связанные с техническими неисправностями подъемных сооружений

Групповой несчастный случай с работниками ООО «Ольвия» (ген. подрядчик АО «СМК «Черметэкология») на территории цеха подготовки и обеспечения производства КАДП 12.05.2021 г.



Маляры получили травмы различных частей тела.

Несчастный случай произошел при выполнении работы по антикоррозионной защите элементов воздухопроводов приточной вентиляции Доменной печи № 4. Работа выполнялась бригадой из 5 человек по наряду-допуску (выдан ПАО «Северсталь»). В процессе выполнения работы пострадавшие поднялись в люльку подъемника автомобильного стрелового телескопического (АГП). Работник ООО «Скаймастер», управляющий АГП, начал подъем, поднял люльку на высоту 21 м. После этого стрела самопроизвольно сложилась до основного штока, произошел сильный удар. От удара люлька разрушилась и завалилась на бок вместе с работниками. В момент обнаружения работники были внутри люльки, на высоте 12 м от поверхности земли.

Установлено: - к выполнению работы пострадавшие приступить не успели;
 - со слов очевидцев, в момент происшествия пострадавшие были в страховочных привязях, пристегнутых к металлическому ограждению люльки, а также в касках с застегнутыми подбородочными ремнями;
 - АГП принадлежит ООО "Скаймастер", грузоподъемность 300 кг., изготовлен и введен в эксплуатацию в 2019 году.



Люлька



АГП

Воздуховод - Место нахождения люльки с работниками (до падения), высота 21 м

| | |
|------------------------|--|
| Почему это произошло? | Разрушение внутренних опорных элементов секции стрелы АГП. |
| Что Вы должны сделать? | Руководителям цехов (участков), подрядных организаций: - приостановить производство всех работ на высоте до проверки технической исправности применяемых оборудования и приспособлений, а также устранения выявленных несоответствий. |

Вопросы для обсуждения с аудиторией:

Можно было избежать этого несчастного случая? Что нужно было сделать?

Есть ли угроза, что подобное может произойти у нас?

Что нужно сделать для того, чтобы подобного не произошло?

Опасное событие на территории строительства КБ-11 ЧерМК 03.06.2019 г.



При выполнении монтажа металлических связей организацией ООО «КХМ-Кузнецк» (ген. подрядчик АО «Трест КХМ») с помощью дизель-электрического крана, во время перемещения стрелы произошло падение части стрелы весом $\approx 2,5$ т. на строительную площадку. Машинист крана ООО «КХМ-СМ».

Последствия: Пострадавших нет. Повреждена стрела крана.

Установлено:

- в момент происшедшего, груз на кране отсутствовал;
- кран смонтирован на данной площадке 05.04.2019 г. (собственник ООО «КХМ-СМ»);
- согласно записей машиниста крана в вахтенном журнале механизмы крана исправны, замечаний по работе оборудования нет.

По результатам расследования причиной опасного события послужила техническая неисправность концевого выключателя.



| | |
|------------------------|--|
| Почему это произошло? | Техническая неисправность ПС. |
| Что Вы должны сделать? | Руководителям цехов (участков), подрядных организаций: - организовать проверки технической исправности применяемых оборудования и приспособлений, а также устранение выявленных несоответствий. |

Вопросы для обсуждения с аудиторией:

Можно было избежать этого опасного события? Что нужно было сделать?

Есть ли угроза, что подобное может произойти у нас?

Что нужно сделать для того, чтобы подобного не произошло?

Опасное событие с ГПМ на территории ижорского трубного завода СМЦ-Колпино 20.02.2020 г.



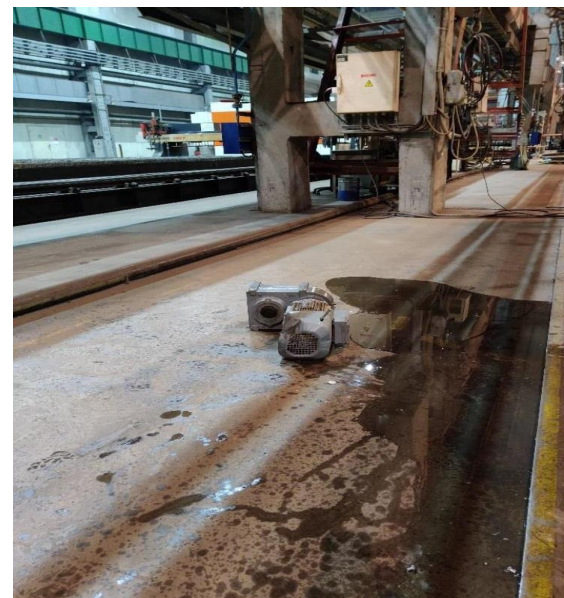
При выполнении работ по разборке установки плазменной резки (УПР) произошло падение редуктора с электродвигателем с высоты 11 м. на отметку 0 м.

Оператор механизма работник ПАО «Северсталь».

Последствия: пострадавших нет.

Установлено: - электромостовым краном (г/п 10 т.), управляемым с пола, производилось перемещение шихты от УПР;

- произошел обрыв вала, крепежного болта редуктора и электродвигателя механизма передвижения моста крана;
- при приемке смены оператором механизма замечаний по техническому состоянию крана не выявлено;
- по факту мост кран-балки не осмотреть, так как отсутствуют настилы на балках подкрановых путей и выходы на подкрановые пути.
- неудовлетворительная организация технического обслуживания и ремонтов ПС - отсутствует график ремонта, входного контроля узлов и деталей.



| | | |
|------------------------|-----|---|
| Почему это произошло? | это | Техническая неисправность ПС. |
| Что Вы должны сделать? | | Руководителям цехов (участков), подрядных организаций: - организовать проверки технической исправности применяемого оборудования и приспособлений, а также устранение выявленных несоответствий; - провести беседы с работниками о необходимости качественного осмотра ПС во время приемки смены и технического обслуживания. |

Вопросы для обсуждения с аудиторией:

Можно было избежать этого опасного события? Что нужно было сделать?

Есть ли угроза, что подобное может произойти у нас?

Что нужно сделать для того, чтобы подобного не произошло?

Опасное событие с ГПМ на территории листопрокатного цеха № 3 г. Колпино ЧерМК 17.09.2020 г.



Во время выдачи сляба из нагревательной печи при помощи электромостового крана произошло самопроизвольное опускание груза (вес 10, 45 т.), СГЗП и крановой подвески с высоты 10 м. на отметку 0 м.

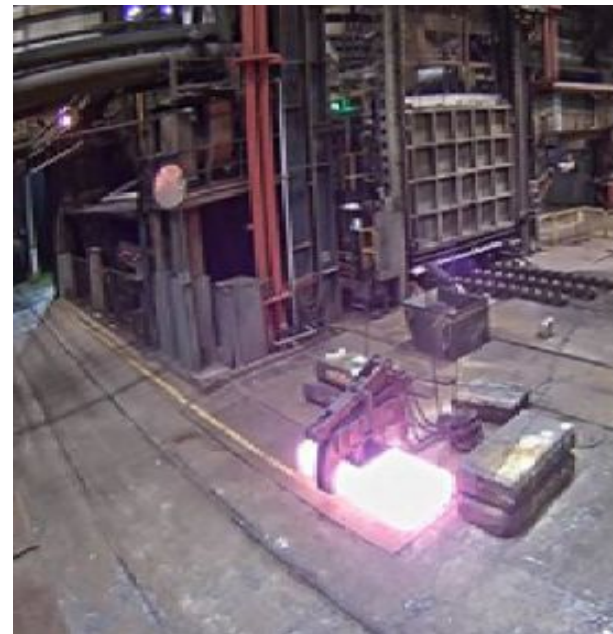
Машинист крана работник ПАО «Северсталь».

Последствия: пострадавших нет, ущерба производству нет.

Установлено:

- грузоподъемность электромостового крана - 120/20 т.;
- при приёмке смены замечаний по техническому состоянию крана не выявлено.

В результате расследования установлена причина - отказ двигателя подъема в связи с истечением срока службы.



| | |
|------------------------|--|
| Почему это произошло? | Техническая неисправность ПС. |
| Что Вы должны сделать? | Руководителям цехов (участков), подрядных организаций: организовать проверки технической исправности применяемого оборудования и приспособлений, а также устранение выявленных несоответствий. |

Вопросы для обсуждения с аудиторией:

Можно было избежать этого опасного события? Что нужно было сделать?

Есть ли угроза, что подобное может произойти у нас?

Что нужно сделать для того, чтобы подобного не произошло?

Опасное событие с ГПМ на территории цеха серийного производства МЦ «ССМ-Тяжмаш» ЧерМК 08.11.2020 г.



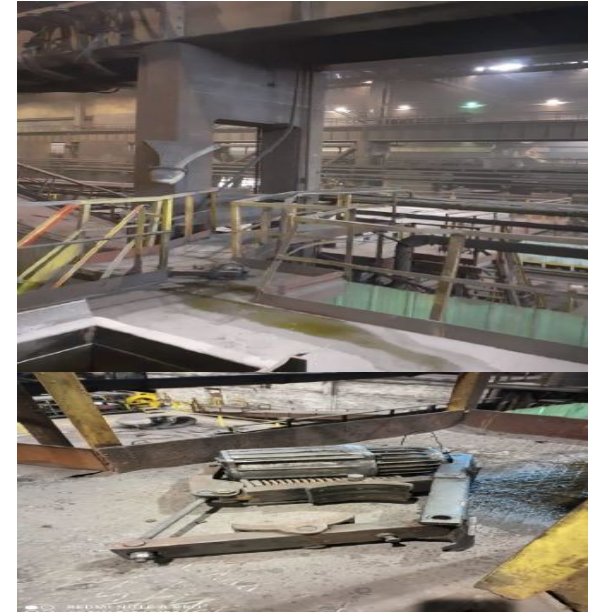
При опускании коробки для выгрузки готового порошка произошло падение тормоза механизма перемещения моста кран-балки г/п 5 т. (вес 30 кг) на загрузочную площадку линии рассева.

Управлял кран-балкой печевой ПАО «Северсталь».

Последствия: пострадавших нет.

Установлено:

- перед началом работ печевой не осмотрел механизм передвижения;
- во время регламентного обслуживания слесарь-ремонтник не осмотрел механизм передвижения кран-балки;
- при периодических осмотрах кранов лицами, ответственными за работоспособное состояние, осматриваются не все механизмы, как следствие не была выявлена неисправность механизма передвижения.



| | |
|------------------------|--|
| Почему это произошло? | Техническая неисправность ПС. |
| Что Вы должны сделать? | Руководителям цехов (участков), подрядных организаций: <ul style="list-style-type: none">- организовать проверки технической исправности применяемых оборудования и приспособлений, а также устранение выявленных несоответствий;- провести беседы с работниками о необходимости качественного осмотра ПС во время приемки смены и технического обслуживания. |

Вопросы для обсуждения с аудиторией:

Можно было избежать этого опасного события? Что нужно было сделать?

Есть ли угроза, что подобное может произойти у нас?

Что нужно сделать для того, чтобы подобного не произошло?



Приступая к работе проведи себе тест:

- ты понимаешь каждый шаг предстоящей работы?
- у тебя есть все необходимое для безопасной работы?
- рабочее место, где будешь работать, безопасно?
- твои действия не будут опасны для тебя или других людей?
- у тебя достаточно времени чтобы выполнить работу без спешки?

Хотя бы 1 ответ «НЕТ» – к работе не приступай, сообщи о проблеме руководителю.

Желаем Вам безопасной работы!