

Тема: Повторение. XVI век в истории России.



А. Васнецов «Московский Кремль»



Россия. Век XVI .

В конце 15-начале 16 века завершилось образование Российского государства, которое развивалось вместе с мировой цивилизацией. Это было время Великих географических открытий (в 1493 г. была открыта Америка), начало эры капитализма в странах Европы (в Нидерландах началась первая в Европе буржуазная революция 1566-1609 гг.).

Россия. Век XVI.

- 16-й в. в истории России богат событиями. Территории бывшей Киевской Руси, активно делившиеся на протяжении 14-16-го вв., теперь были полностью поделены, в России уже не осталось свободных земель. Все территории полностью зависимы от Московской Руси; князьями уделов были члены московского великокняжеского рода.

Россия. Век XVI.

- Но развитие Российского государства происходило в довольно своеобразных условиях. Происходил процесс освоения новых территорий Сибири, Поволжья, Дикого поля (на реках Днепр, Дон, Средней и Нижней Волге, Яике), страна не имела выхода к морям, экономика носила характер натурального хозяйства, основанный на господстве феодальных порядков боярской вотчины. На южных окраинах России во второй половине 16 века начали появляться казаки (из беглых крестьян).



- Территория Российского государства к середине XVI в.
- Граница земель, взятых в опричнину в 1565—1572 гг.
- Походы русских войск на Казанское, Астраханское и Крымское ханства

- Поход Ермака в Сибирь в 1581—1585 гг.
- Территории, вошедшие в состав Российского государства во второй пол. XVI в.
- Орег 1564
- Граница Российского государства в конце XVI в.

Россия. Век XVI.

- К концу 16 века в России насчитывалось примерно 220 городов. Самым крупным из них была Москва, а наиболее важными и развитыми – Новгород и Вологда, Казань и Ярославль, Калуга и Тула, Астрахань и Великий Устюг. Производство было тесно связано с наличием местного сырья и носило естественно-географический характер, так, например, в Ярославле и Казани получило развитие кожевенное производство, в Вологде производилось большое количество соли, Тула и Новгород специализировались на производстве металла. В Москве велось каменное строительство, были построены Пушечный двор, Суконный двор, Оружейная палата.

РОССИЙСКОЕ ГОСУДАРСТВО в середине и второй половине XVI в.



- Территория Российского государства к 1533 г.
- Земли, вошедшие в состав Российского государства с 1533 по 1598 г.
- Александровская слобода
- Центр oprichniny
- Большая засечная черта
- Поход oprichniny войска на Новгород в 1569—1570 гг.
- Походы русских войск против Казанского и Астраханского ханств
- Поход Ермака в Сибирь в 1581—1585 гг.
- Набеги крымских татар
- Граница Российского государства к 1598 г.
- Самара 1586
- Даты основания городов
- Границы других государств
- Цифрой 1 на карте обозначена территория Османской империи

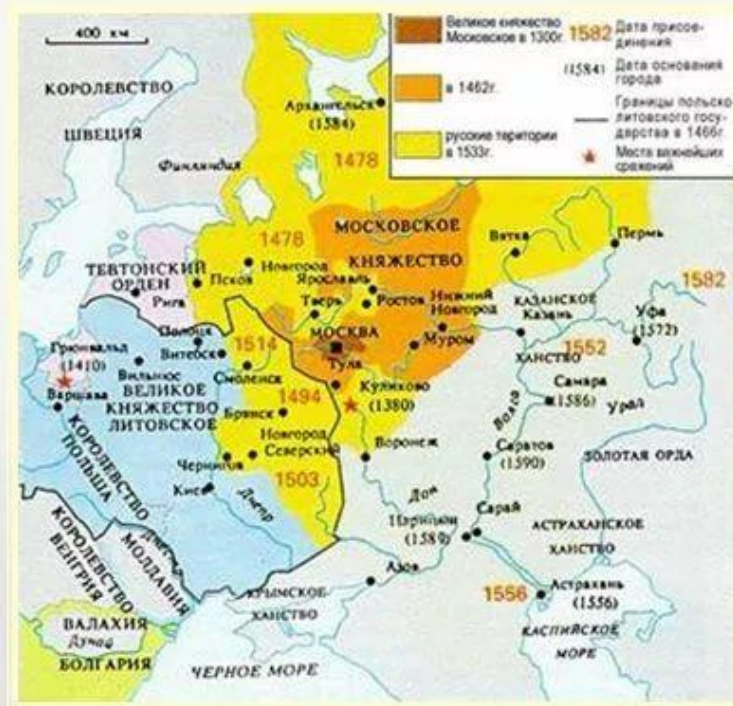
- 27 октября 1505 г. умирает Иван 3-й, на престол вступает Василий 3-й (1505-1533), который продолжает укреплять великокняжескую власть и расширять территории (к Москве присоединены Псков, Рязань, захвачены у родственников Калуга, Углич и Волок).

Василий III Иванович (1505-1533)

Присоединение:
Псков (1510)
Смоленск (1514)
Рязань (1521)



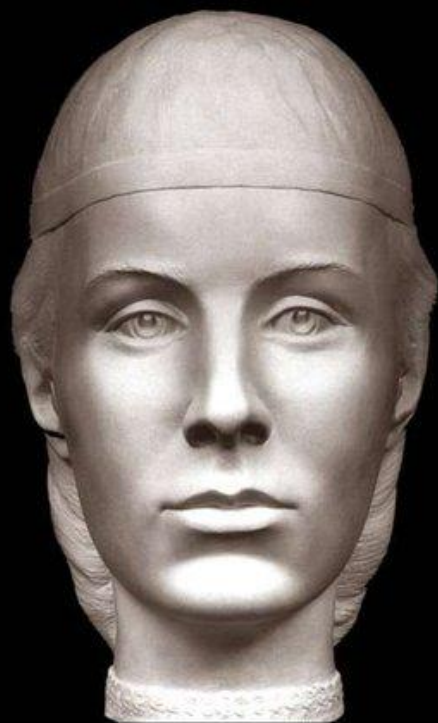
Завершилось
объединение
русских земель



Василий III и герб Москвы.
Гравюра из «Записок о Московии»
С. Герберштейна

Россия. Век XVI

- Первая жена Василия 3-го оказалась бесплодна. Она насильно постригается в монахиню. Князь желает жениться заново, однако церковь не считает уход в монастырь поводом для второго брака. Появляется первенец - Иван Глинский - спорный наследник.



Елена Глинская
Реконструкция по черепу, С.
Никитин, 1999 г.

Елена Глинская (1508-1538)

- Выиграла политическую борьбу с братьями Василия III – Юрием и Андреем
- Заточила в темницу своего дядю – Михаила Глинского
- Заключила мирный договор со Швецией в 1537 году
- Провела экономическую реформу

Елена Глинская

- Правительство Елены Глинской проводит мероприятия по укреплению армии, строительству новых и реорганизации старых крепостей (Балахна, Темников, Пронск, Любим, Себеж, Велиж).
- Подобно княгине Ольге, основавшей в X в. немало новых поселений, Елена Васильевна отдала приказ о построении городов на литовских границах, о восстановлении Устюга и Ярославля, а в Москве в 1535 г. строителем Петром Малым Фрязиным был заложен Китай-город.
- В богатую Московию потянулись эмигранты из других стран; только из Литвы выехало 300 семей. Однако наиболее крупным мероприятием внутренней политики Елены Васильевны была монетная реформа 1535 г., приведшая к унификации денежного обращения в стране и преодолению последствий раздробленности.





Регенство Елены Глинской



Копейка 1535–1538 гг.

длины и веса.



- Иван Васильевич рано осиротел, жил во дворце в окружении ненавистных бояр, пользовавшихся несовершеннолетием великого князя. Так зарождалась ненависть Ивана к боярству.
- По наступлению пятнадцатилетия Иван IV становится полноправным правителем, а в 16 лет женится на Анастасии Захарьиной-Юрьевой. Ею были рождены 6 детей, четверо из которых умерли во младенчестве.

Иван IV

1533-1584г.г.

16 января 1547 г. Иван 4-й становится царем (инициатива была проявлена митрополитом Макарием, и Боярская дума поддержала это решение).



А. Васнецов Иван Грозный

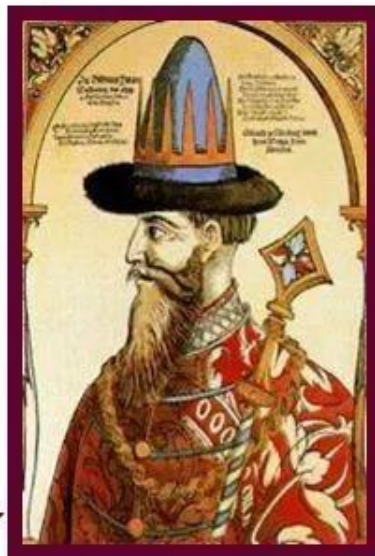
Иван IV

- Июнь 1547 г. - страшный пожар в Москве. Народ обвиняет в этом Глинских. Толпа врывается к ним во дворы, убивает дядю царя. Впечатленный и ужаснувшийся произошедшими событиями Иван 4-й решается на проведение реформ.

Избранная Рада



Сильвестр



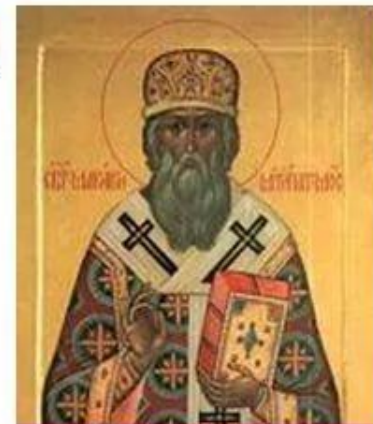
А. Адашев



А. Курбский

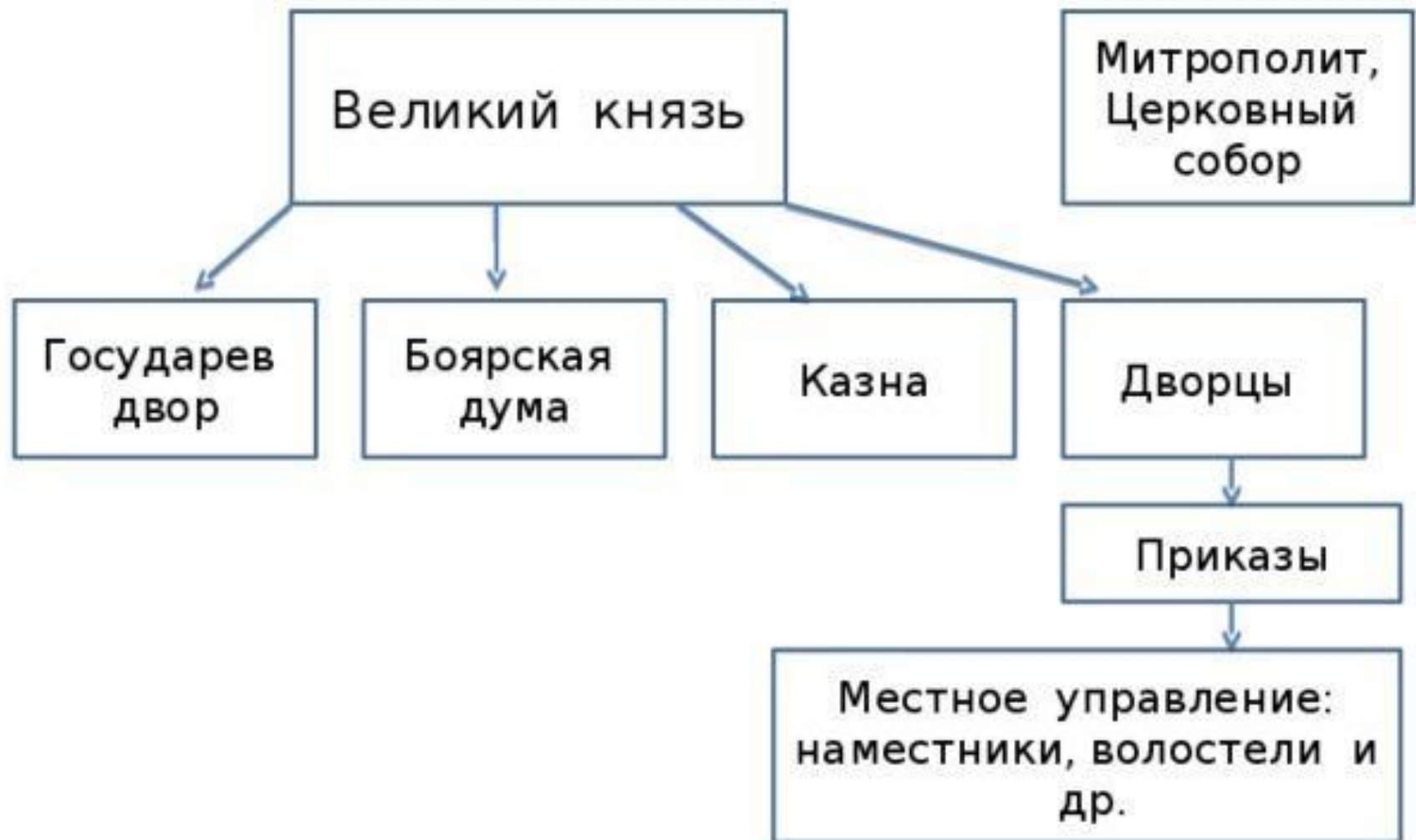


**Иван
Висковатый,
дьяк
Посольского
приказа**

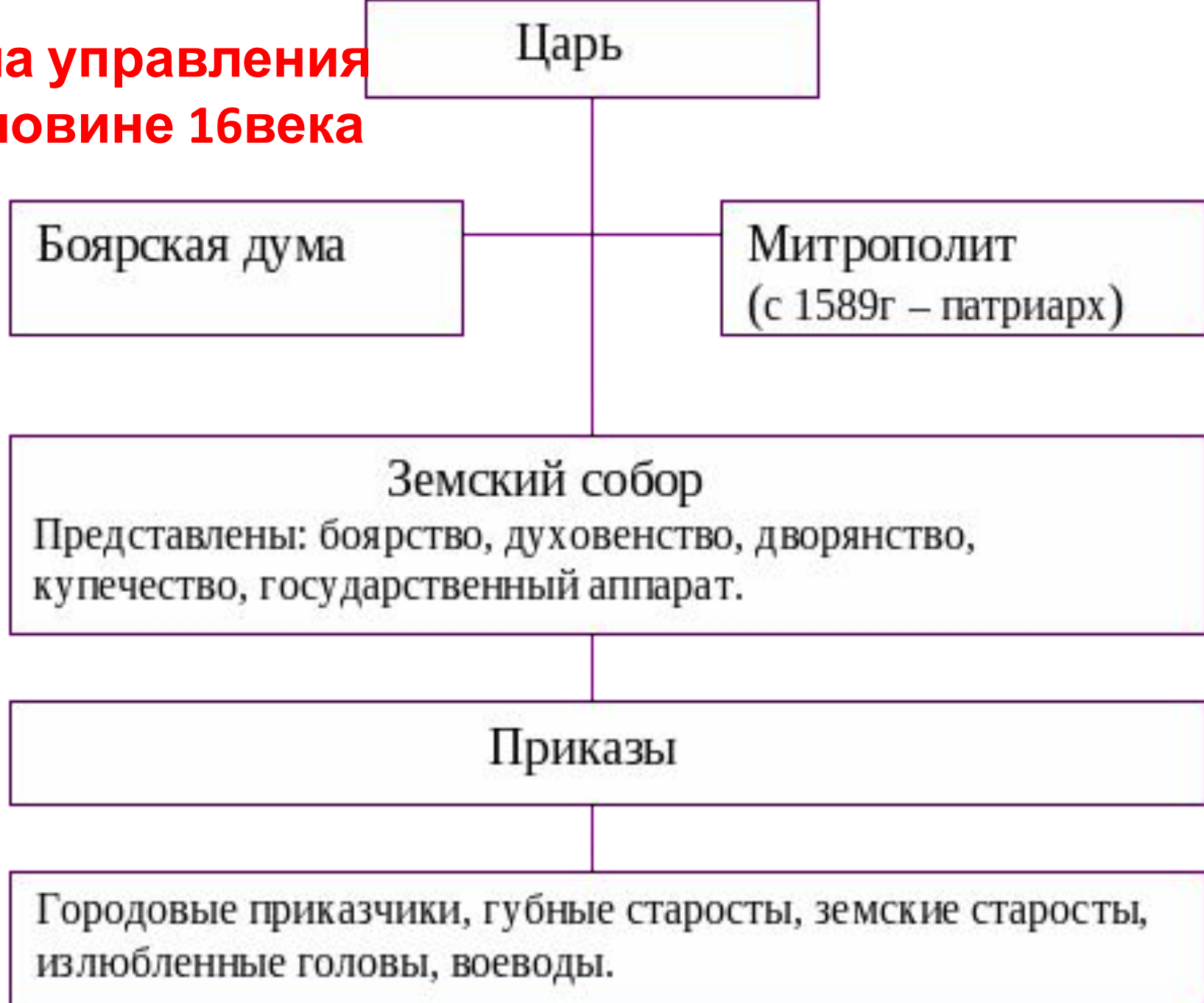


**Митрополит
Макарий**

Схема управления Российским государством в первой трети XVI века



Система управления во 2 половине 16 века



Реформы Ивана IV

- Реформы середины 16-го в. в России касались:
- налогообложения (введена общая для всех единица - соха);
- военного дела (появились нераспускаемые в мирное время стрелецкие войска, «избранная тысяча» - особо значимая часть войска, получившая поместья и землю в Московском уезде, а также с господином в поход отправлялся один обученный слуга со 150 десятин поместной земли);
- земельных вопросов (поместья и вотчины были платой за службу для обязанных к ней бояр и дворян, у церкви была изъята часть земель под различными предлогами);
- приказов (органы государственного управления по роду деятельности: для решения вопросов дипломатии - Посольский приказ и т.д.);
- церковных вопросов (на Стоглавом церковном соборе приняты решения, и их количество отражено в названии собора).

Россия в конце 16-го в.

- Россия в конце 16-го в.
- В 1564 г. происходит конфликт царя с Боярской думой, он с доверенными и казной отправляется в резиденцию в Александровой слободе. Царь обвиняет в измене высшее духовенство и феодалов, сообщает также, что не гневается на простой люд.
- Возвращается к престолу, но 3 декабря 1564 г. делит страну на две части: опричнину и земщину.
- Земщина была под управлением Боярской думы и приказов. В обязанности земщины входило содержание поселившихся в опричнине дворян.



Опричнина 1565 – 1572гг.

ОПРИЧНИНА – система чрезвычайных мероприятий, примененных русским царем Иваном IV Грозным в 1565–1572 во внутренней политике для разгрома боярско-княжеской оппозиции и укрепления Русского централизованного государства.

ЗЕМЩИНА - основная часть территории Русского государства с центром в Москве, не включенная Иваном IV Грозным в особый государев удел — опричнину. В земщину входили пермские и вятские города, Рязань, Стародуб, Великие Луки

Россия в конце 16-го в.



й)

5) Система государственного управления в период опричнины.

Опричнина	Земщина
<p>Территория: поморские уезды, земли Строгановых на Урале, ряд слобод в Москве.</p> <p>Столица: Александровская слобода.</p>	<p>Территория: земли, не вошедшие в опричнину.</p> <p>Столица: Москва.</p>
<p>Иван V</p> <p>Опричная Дума.</p> <p>Опричные приказы</p> <p>Опричная казна.</p> <p>Опричное войско.</p>	<p>Глава правительства – И. Висковтый.</p> <p>Земская боярская дума.</p> <p>Земские приказы.</p> <p>Земская казна.</p> <p>Земское войско.</p>

Опричный террор

Крупным событием опричнины был поход на Новгород в январе-феврале 1570, поводом к которому послужил донос 1569 года, обвинявший новгородцев в намерении посадить на престол князя Владимира Старицкого и передать Новгород и Псков польскому королю.

2 января передовые отряды во главе с В. Г. Зюзиным подошли к Новгороду и оцепили город заставами, опечатали казну в монастырях. Иван лично руководил походом.

Считается, что во время этого похода в декабре 1569 Малюта Скуратов задушил в тверском Отроч-Успенском монастыре митрополита Филиппа, который критиковал жестокость царя и опричников.

Внешняя политика Ивана 4-го

3.1. Основные направления внешней политики России в XVI веке:

западное

Основные направления и задачи

восточное

южное



Внешняя политика Ивана 4-го

- Внешняя политика осуществлялась в трех направлениях:
- на юго-востоке и востоке - присоединение Казани и Астрахани, начало освоения Сибири;
- на западе - доступ к Балтийскому морю, Ливонская война;
- на юге - защита России от набегов крымского ханства.

Внешняя политика Ивана 4-го

- Дипломатические шаги, предпринятые Иваном 4-м для подчинения Казанского ханства, не принесли результатов.
- С августа по сентябрь 1552 г. многочисленное русское войско осаждает Казань. Казанское ханство признает свое поражение.
- В 1556 г. практически без сопротивления присоединено Астраханское ханство.
- После этого все Поволжье становится территорией России. Волжский торговый путь облегчает торговлю с Востоком.

Присоединение Сибири

- В 1555 г. к Ивану 4-му прибывает посольство сибирского хана Едигера, выразившее свое желание быть под властью русского царя. Хан Кучум, сменивший Едигера, отказывается признавать власть Москвы.
- В 1581 г. отряд Ермака наносит войскам Кучума поражение, а через год занимает столицу Сибирского ханства Кашлык.
- В 1598 г. [Ермак](#) окончательно разбивает Кучума, и Западная Сибирь присоединяется к Российскому государству.



- Территория Российского государства к середине XVI в.
- Граница земель, взятых в опричнину в 1565—1572 гг.
- Походы русских войск на Казанское, Астраханское и Крымское ханства

- Поход Ермака в Сибирь в 1581—1585 гг.
- Территории, вошедшие в состав Российского государства во второй пол. XVI в.
- Орел* 1564 Населенные пункты, основанные во второй пол. XVI в. (с указанием дат)
- Граница Российского государства в конце XVI в.

Ливонская война (1558-1583 гг.)

Причины:

- Выход к Балтийскому морю
- Недружественная политика Ливонского ордена

Повод:

Орден отказался платить дань за Юрьев (Дерпт)

I этап (1558-1561). Взятие Нарвы, Юрьева, Феллина, пленение магистра Фюрстенберга, распад и ликвидация Ливонского ордена.

II этап (1561-1577). Вступление в войну Речи Посполитой (с 1569 г.) и Швеции. Взятие Полоцка (1563). Поражение на р. Уле и под Оршей (1564). Взятие Вейсенштайна (1575) и Вендена (1577).

III этап (1578-1582). Поход польского короля Стефана Батория, Падение Полоцка, Великих Лук. Героическая оборона Пскова (1581-1582, 5 мес.). Шведы захватили Нарву, Ивангород, Копорье.

1582 г. – Ям-Запольское перемирие с Речью Посполитой (передача Польше земель Ливонского ордена за возврат утраченных русских крепостей).

1583 г. – Плюсское перемирие со Швецией (отказ от Эстляндии, уступка шведам Нарвы, Копорья, Ивангорода, Корелы).

Причины поражения: Экономическое отставание России. Опричнина разорила страну. Вступление в войну Польши, Литвы. Швеции. Набеги Крымского хана.



Окончание 16века.

- 19 марта 1584 г. умирает Иван Грозный, на престол вступает его сын Федор. Управление Россией сосредоточено в руках регентского (опекунского) совета. Он состоял из представителей крупной феодальной знати и дворянских деятелей.
- Практически сразу начинается борьба за власть среди регентов, победителем из нее выходит **Борис Годунов** (к началу 1587 г. Борис Годунов - единственный член совета). За счет того, что Федор был неспособен к управлению государством, Борис Годунов фактически становится единовластным управленцем.

Домашнее задание.

- Файл Россия в 16 веке в ВК («История. Обществознание»). Учить содержание, прорешивать задания для подготовки к К.Р.