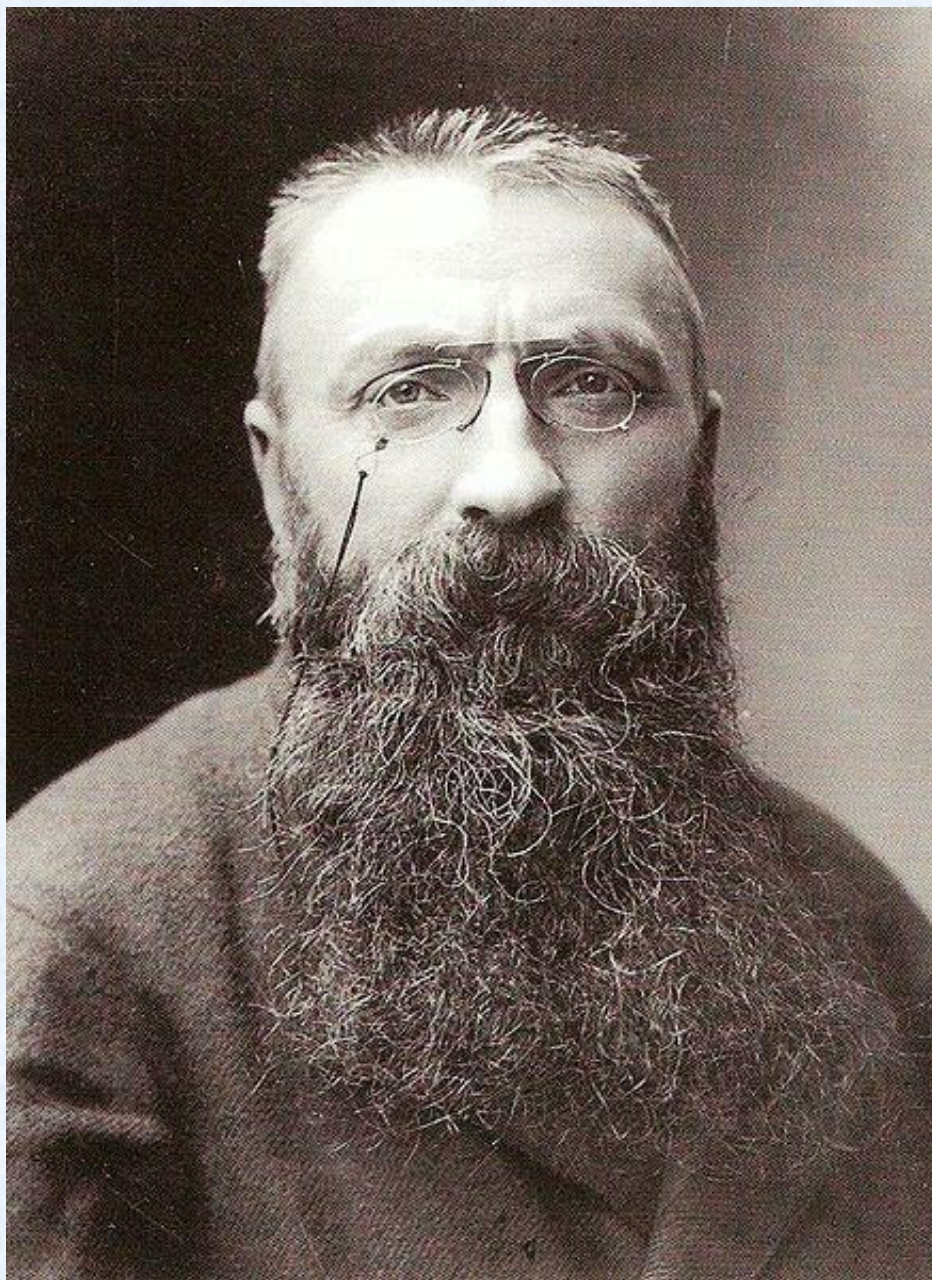
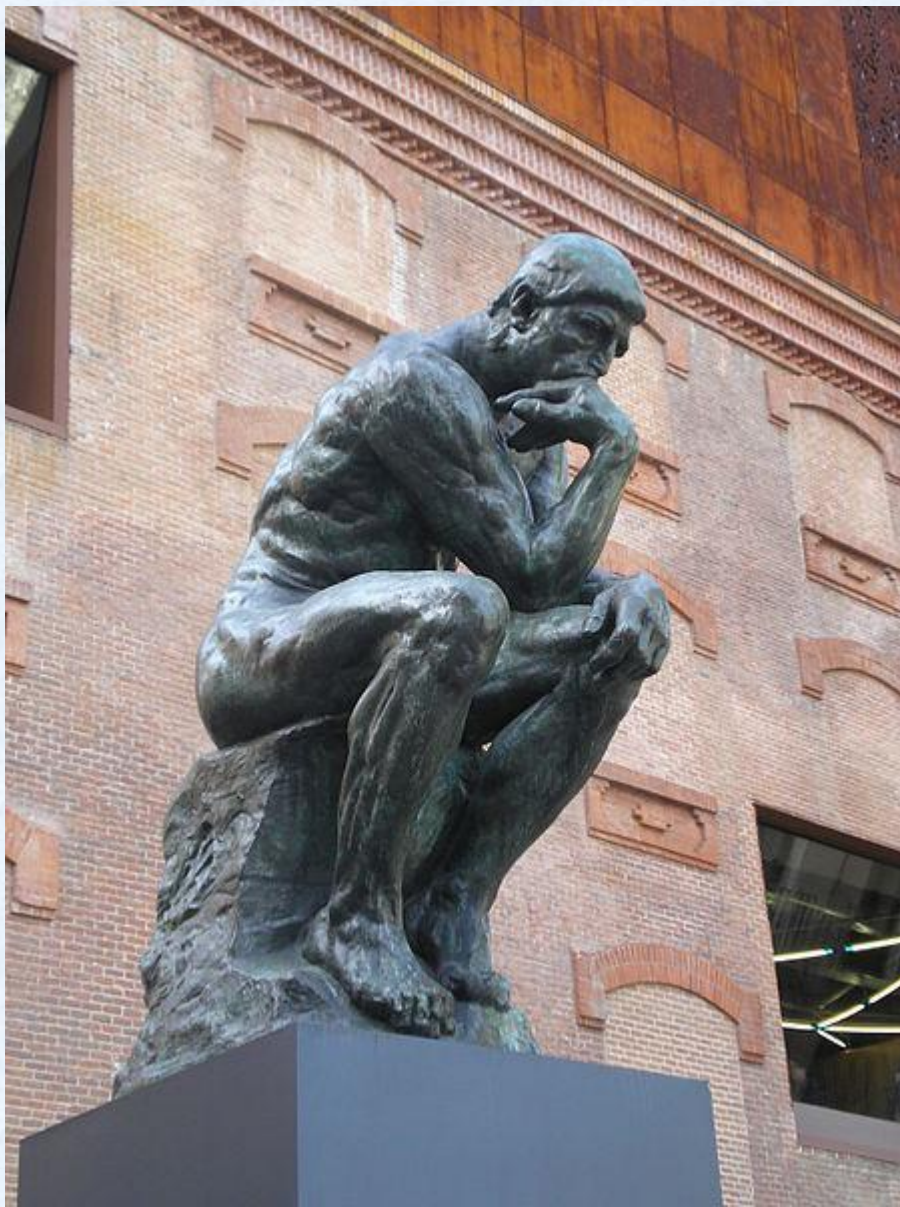


"Искусство указывает
человеку, для чего он живет.
Оно раскрывает смысл бытия"
(Роден).



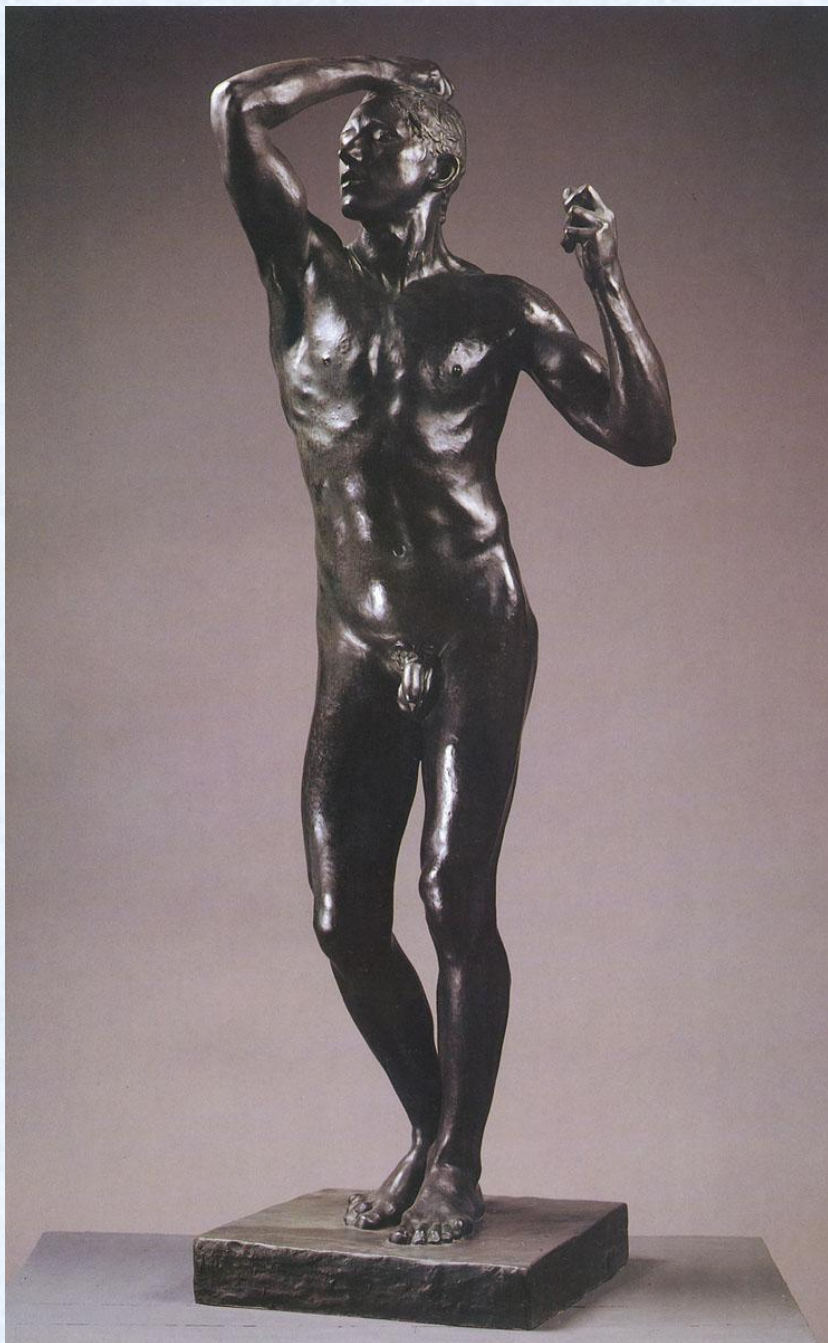
Франсуа
Огюст Рене
Роден
(1840 – 1917 г.г.)



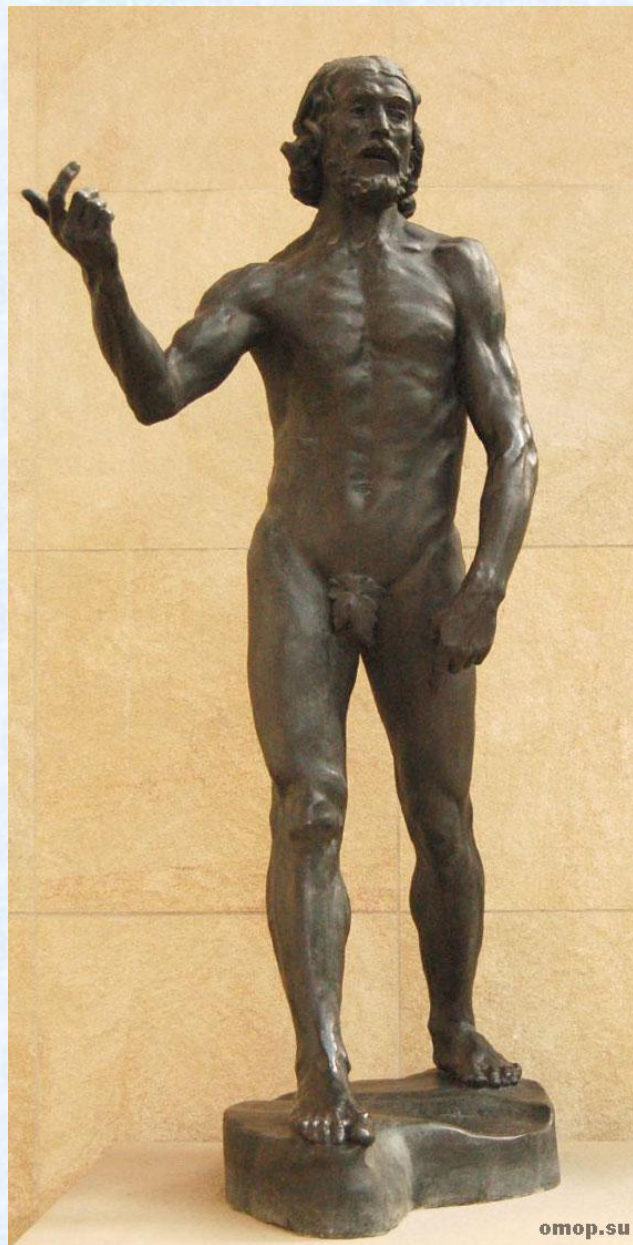
Мыслитель
1880 г.

В 1880 году Роден впервые получил заказ от государства — заказ на скульптурный портал, который должен был украсить здание нового Музея декоративного искусства в Париже. Музей так и не был создан, но Роден продолжал работать над скульптурой, получившей название Врата ада, в итоге оставив её незавершённой: «Врата ада» были впервые отлиты в бронзе после смерти мастера Семиметровые «Врата ада» вмещают 186 фигур, многие из которых, в том числе «Мимолётная любовь», «Поцелуй», а также исключённые из композиции «Адам» и «Ева», обрели самостоятельную жизнь как отдельные скульптуры, увеличенные, доработанные и отлитые в бронзе или высеченные в мраморе. «Мыслитель», ставший наиболее известным произведением Родена и одним из самых узнаваемых скульптурных образов в мировой истории, создавался как портрет Данте — автора картин ада, из которых Роден черпал образы для своего произведения, и теперь наблюдавшего порождения собственного воображения. После смерти мастера «Врата ада» должны были обрамлять гигантские статуи Адама и Евы — первых грешников, но, недовольный своими скульптурами, Роден постоянно их переделывал и в итоге отказался от первоначального замысла.

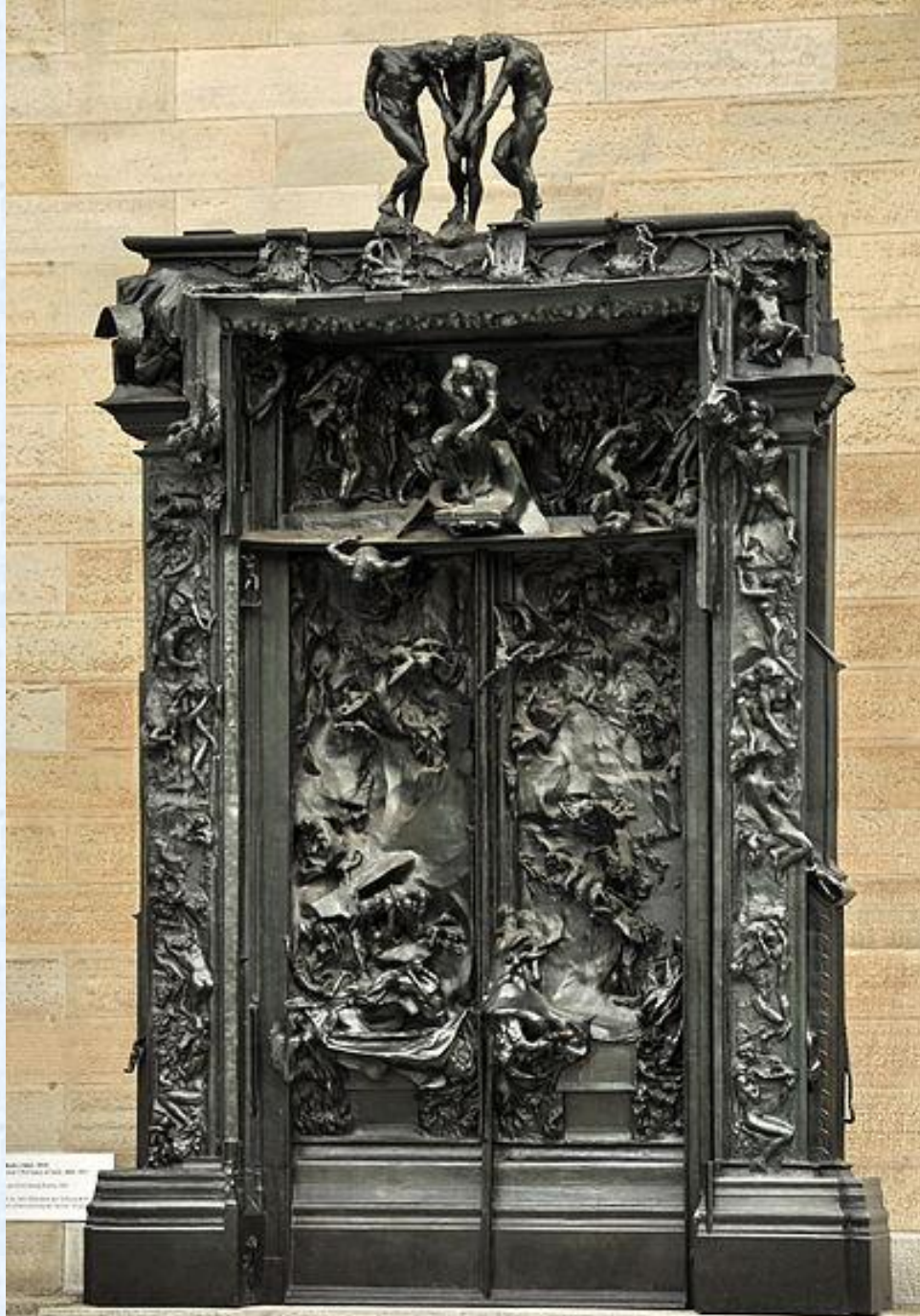
Композиционное решение Врат созвучно терцине Данте из Пятой песни поэмы: "То адский ветер, отдыха не зная, мчит сонмы душ среди окрестной мглы и мучит их, крутя и истязая". Поверхность рельефа кажется подвижной, она словно пульсирует, то вздуваясь, то опадая; стремительный поток подхватывает сотни фигур и уносит их в бездну. Главная тема Врат ада — страдающий и грешный человек, возвышенно-великий в своих помыслах и презренный в своей низости, его мятущаяся душа.



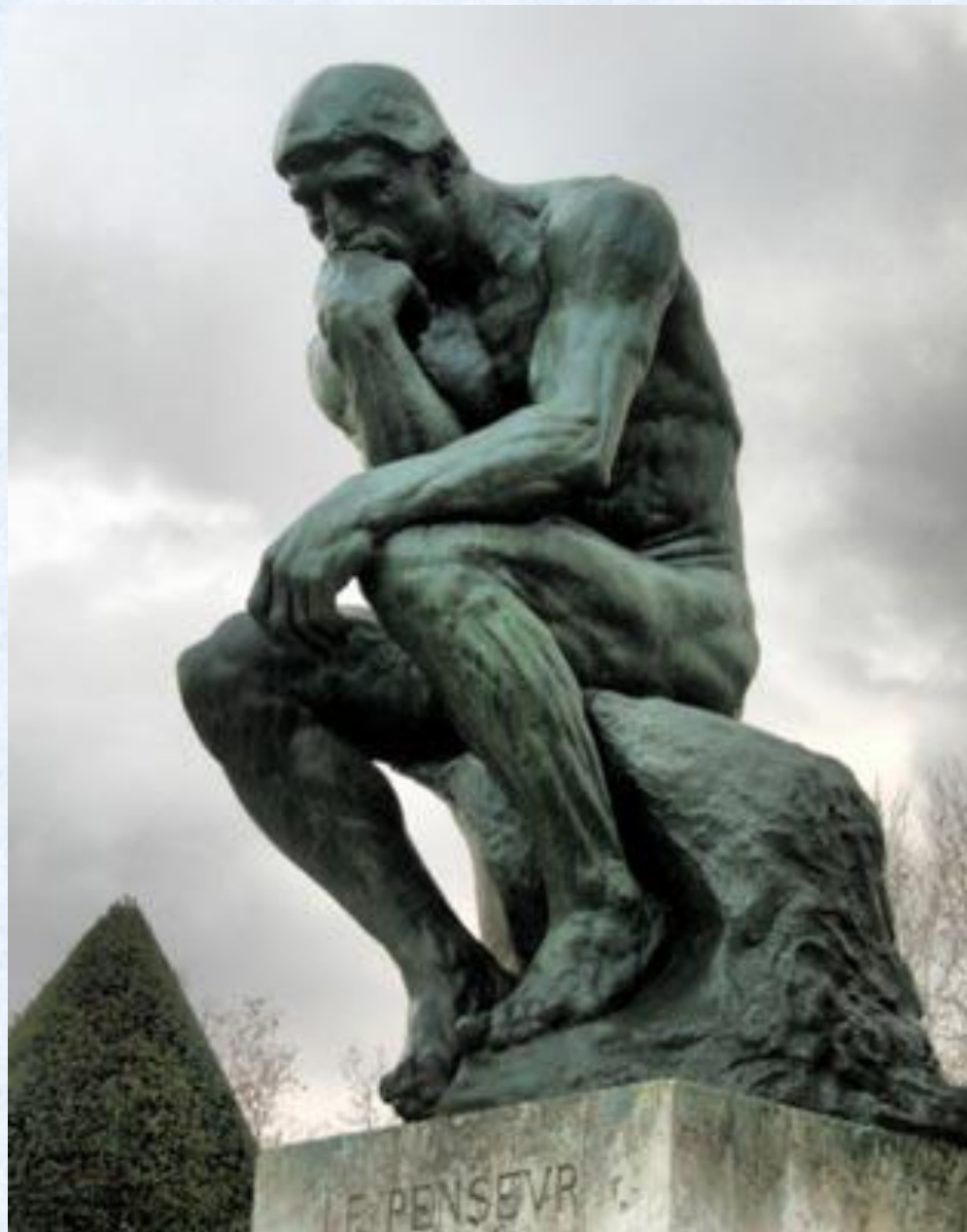
Бронзовый век.
(«Побежденный»)
1876 – 1877 г.г.



Иоанн Креститель. 1880 г.



«Врата ада»



Мыслитель.



Поцелуй.
1886 г.



Данаида. 1885 г.



Граждане Кале. 1884—1888 г.г.



Граждане Кале.







Памятник Оноре де Бальзаку. 1893 – 1897 г.г.